

Sosiaalipalvelujen omavalvontasuunnitelma



SOSIAALIPALVELUJEN OMAVALVONTASUUNNITELMA

Sisältö

- 1 PALVELUNTUOTTAJAA KOSKEVAT TIEDOT
- 2 OMAVALVONTASUUNNITELMAN LAATIMINEN
- 3 TOIMINTA-AJATUS, ARVOT JA TOIMINTAPERIAATTEET
- 4 OMAVALVONNAN TOIMEENPANO
- 5 ASIAKKAAN ASEMA JA OIKEUDET
- 6 PALVELUN SISÄLLÖN OMAVALVONTA
- 7 ASIAKASTURVALLISUUS
- 8 ASIAKAS- JA POTILASTIETOJEN KÄSITTELY JA KIRJAAMINEN
- 9 YHTEENVETO KEHITTÄMISSUUNNITELMASTA
- 10 OMAVALVONTASUUNNITELMAN SEURANTA

1 PALVELUNTUOTTAJAA KOSKEVAT TIEDOT

Palveluntuottaja

Nimi Attendo
Oy

Y-tunnus 1755463-2

Hyvinvointialue Vantaa-Kerava- hyvinvointialue

Kunnan/kuntayhtymän nimi Vantaa

Attendo-koti

Nimi Attendo Aviapolis

Katuosoite Perintökuja 14

Postinumero 01510

Postitoimipaikka Vantaa

Esihenkilö Katri Salminen

Puhelin 044 4941877

Sähköposti katri.salminen@attendo.fi

Luvanvarainen toiminta

Palvelumuoto; asiakasryhmä, jolle palvelua tuotetaan; asiakaspaikkamäärä

Tehostettu ympärivuorokautinen palveluasuminen, 59 paikka

AVI:n/Valviran luvan myöntämisaikajankohta ja luvan muutokset

25.4.2019, viimeisin lupamuutos 10.9.2024

Ilmoituksenvarainen toiminta

Palvelumuoto; asiakasryhmä, jolle palvelua tuotetaan; asiakaspaikkamäärä

Ei ilmoituksenvaraista toimintaa

Rekisteröintipäätöksen ajankohta

Alihankintana ostetut palvelut ja niiden tuottajat

Ostopalvelujen tuottajat

Lääkkeiden koneellinen annosjakelu Pharmados Oy, apteekkipalvelut Pharma-doksen yhteistyöapteekeilta

- Hygienia- ja toimistotarvikkeet: Pamark Business Oy
- Pesulapalvelut: Mikkelin pesula Oy
- Pesulalaitteet: Electrolux Professional Oy
- Elintarvikkeet: Meira Nova Oy
- Hoitajakutsujärjestelmät: 9-solutions
- Apuvälineet: Berner Oy
- Laitahuollot ja -korjaukset: AlluMedical Oy
- Kiinteistöhuolto: Man in Van Oy

Palvelukokonaisuudesta vastaava palveluntuottaja vastaa alihankintana tuotettujen palvelujen laadusta.

Miten palveluntuottaja varmistaa ostopalvelujen laadun ja asiakasturvallisuuden?

Attendon hankintapalveluiden vastuulla on koordinoita ja kehittää Attendon hankintoja keskitetysti. Ostopalvelujen laatu ja asiakasturvallisuus huomioidaan osana palvelujen kilpailutusta ja sopimusneuvotteluja. Yhtiötason keskitettyjen hankintojen osalta seuranta ja arviointia tehdään säännöllisesti, joilla varmistetaan, että ostopalvelut täyttävät hankintasopimuksissa määritellyt vaatimukset ja laatukriteerit.

Alihankkijoiden toiminnan sopimuksenmukaisuutta ja laatua seuraamme ja arvioimme kodin arjessa säännöllisesti henkilöstön ja esihenkilön toimesta. Mahdolliset havaitut poikkeamat ilmoitamme välittömästi kodin esihenkilölle, joka on yhteydessä alihankkijan edustajaan poikkeaman korjaamiseksi. Hankintapalveluiden toimesta toimittajayhteistyön sujuvuutta ja saatuja palautteita ja reklamaatioita käsitellään säännöllisin palaveroin ostopalveluiden tuottajien kanssa, jolloin yhteistyötä voidaan kehittää edelleen sekä sovittuja vaatimuksia ja laatukriteerejä voidaan tarkentaa.

Alihankintana tuottavilta palveluntuottajilta ei ole vaadittu omavalvontasuunnitelmaa

2 OMAVALVONTASUUNNITELMAN LAATIMINEN

Omaavalonnan suunnittelusta vastaava henkilö tai henkilöt

Omaavalonnan on osa jokaisen attendolaisen päivittäistä arjen tekemistä ja konkretiaa. Oman työmme tuloksena kotimme asukkaat saavat elää omannäköistä, hyvää elämää sekä mielekästä ja turvallista arkea. Omaavalonnan suunnitelman avulla varmistamme, että asiat hoidetaan kodillamme oikealla tavalla.

Ketkä osallistuvat omaavalonnan suunnitelman laadintaan ja miten pidetään huolta henkilöstön osallistamisesta suunnitelman laatimiseen?

Kotimme omaavalonnan suunnitelma laaditaan ja päivitetään kotimme esihenkilön ja henkilökunnan yhteistyönä omaavalonnan vuosikellon mukaisesti. Kotimme esihenkilö johtaa ja vastaa omaavalonnan suunnitelman laatimisesta sekä henkilökunnan osallistamisesta omaavalonnan suunnitelman laadintaan. Myös asukkaat ja läheiset voivat mahdollisuuksiensa mukaan osallistua omaavalonnan suunnitteluun.

Kuka vastaa omaavalonnan suunnittelusta ja seurannasta (nimi ja yhteystiedot)

Katri Salminen, p; 044 4941877, katri.salminen@attendo.fi

Omaavalonnan suunnitelman seuranta

Miten kodilla seurataan ja varmistetaan omaavalonnan suunnitelman ajantasaisuus, miten usein päivitetään?

Omaavalonnan suunnitelman ajantasaisuutta seuraamme ja varmistamme omaavalonnan vuosikellon mukaisesti kvartaaleittain sekä aina, kun toiminnassa tapahtuu palvelun laatuun ja asiakasturvallisuuteen liittyviä muutoksia. Toimintaohjeisiin tulleet muutokset kirjaamme viiveettä omaavalonnan suunnitelmaan ja niistä tiedotamme henkilökunnalle tarpeen mukaan välittömästi tai viimeistään kotimme kuukausipalaverissa. Omaavalonnan suunnitelmat säilytetään 7 vuotta.

Omaavalonnan suunnitelman julkisuus

Missä kodin omaavalonnan suunnitelma on nähtävillä?

Kotimme ajantasainen omaavalonnan suunnitelma on julkisesti nähtävillä kotimme omilla nettisivuilla sekä kotimme kaikkien ryhmäkotien ilmoitustauluilla.

Laadittu pvm. 13.9.2024

Tarkistettu pvm. 1.10.2024

3 TOIMINTA-AJATUS, ARVOT JA TOIMINTAPERIAATTEET

Toiminta-ajatus

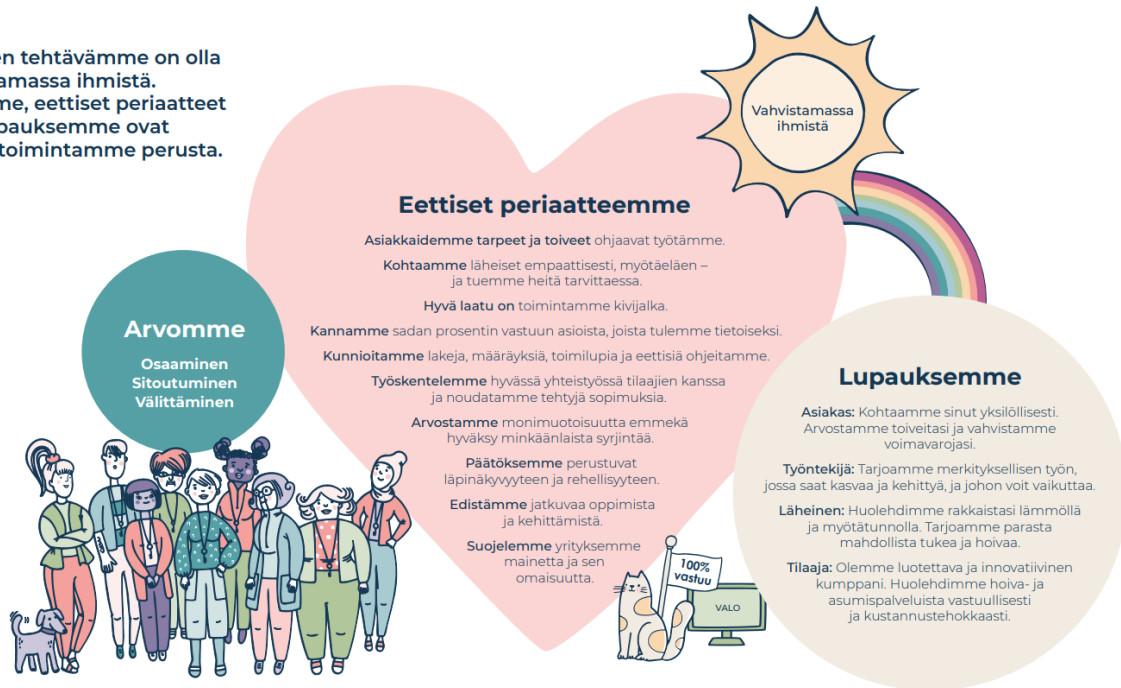
Olemme kumppani ja muutosvoima. Kuljemme toistemme, asukkaidemme ja läheisten rinnalla. Katsomme vahvasti eteenpäin: ennakoimme, tunnistamme tarpeet ja osaamme vastata niihin. Otamme rohkeasti käyttöön uusia toimintatapoja ja teknologiaa, ja vahvistamme kaikkien attendolaisten osaamista, sillä niin syntyy huomisen hoiva.

Mutta ennen kaikkea olemme koti asukkaillemme. Hyvässä kodissa on vapaus olla sellainen kuin on. Siellä muodostuu omannäköinen elämä, jota me saamme olla luomassa. Meidän tehtävämme on vahvistaa ihmistä niin, että jokainen, joka meillä asuu, saa elää omannäköistään täyttä elämää.



Arvomme, eettiset periaatteemme sekä lupauksemme ovat kaiken toimintamme perusta.

Yhteinen tehtävämme on olla vahvistamassa ihmistä. Arvomme, eettiset periaatteet sekä lupauksemme ovat kaiken toimintamme perusta.



Attendo
VO+

Keskeisimmät toimintaamme ohjaavat lait:

- Sosiaalihuoltolaki
- Sote-valvontalaki
- Laki sosiaalihuollon asiakkaan asemasta ja oikeuksista
- Asiakastietolaki
- Vanhuspalvelulaki
- Laki sosiaalihuollon ammattihenkilöistä
- Terveydenhuoltolaki

Mikä on kodin/palvelun toiminta-ajatus?

Attendo Aviapolis toimii 6-kerroksisessa rakennuksessa osoitteessa Perintökuja 14, Vantaa. Yksikössä tuotetaan luvanvaraista ympärivuorokautista tehostettua palveluasumista. Tehostetun palveluasumisen paikkoja on yhteensä 59.

Tehostetun palveluasumisen asukaspaiikat sijaitsevat kahdessa kerroksessa, joissa on yhteensä 4 ryhmäkodissa 14-15 asuinhuonetta per ryhmäkoti. Ryhmäkoteissa on viihtyisät, tilavat ruokailu- ja yhteiset tilat, sekä käynti parvekkeelle. Asukashuoneet ovat kooltaan 20,5 neliöisiä. Talossa on lisäksi ruokasali ja piha-alue asukkaiden käytössä. Tilat on suunniteltu esteettömiksi ja helppokulkuisiksi.

Liikkuminen ja omatoimisuuden tukeminen ja edistäminen, turvallisuus, yhteisöllisyys ja kodikkuus kuuluvat hoitofilosofiaamme. Piha-alueiden turvallisuudessa ja viihtyvyydessä otetaan huomioon eri vuoden ajat (hiekoitus ja lumenluonti). Turvallisuutta lisää hyvä aitaus sisäpihalla. Pihapiiri on kodikas ja turvallinen. Pihassa on penkkejä ja istutuksia.

Attendo Aviapoliksessa eletään elämänmakuista arkea yhteisöllisesti yhdessä asukkaiden ja henkilökunnan kanssa. Aviapoliksessa asukas voi jatkaa arkea ja elämää mahdollisimman samankaltaisena, kuin hän on tottunut elämään aiemmin elämässään. Aviapoliksessa asuu aikuisia ihmisiä, jotka tekevät omassa elämässään päätöksiä omien voimavarojensa puitteissa, heidän toiveitaan kuunnellaan ja heillä on oikeus kokea arvostusta sekä kunnioitusta. Asukkaiden yksilölliset piirteet, toiveet ja tarpeet kirjataan asukkaan palveluiden toteuttamissuunnitelmaan, joka ohjaa kokonaisvaltaisesti asukkaan saamaa palvelua.

Attendo Aviapoliksessa asukas saa tarvitsemansa terveyden sekä sairauden hoidon. Tästä vastaa yksikön sairaanhoitajat moniammatillisessa yhteistyössä lääkärin ja yksikön muiden hoitajien kanssa.

Attendo Aviapoliksessa asuvilla asukkailla on oikeus kuolla kotona ja saattohoitoon siirryttäessä asukkaalle järjestetään mahdollisimman hyvä perushoiva, riittävä kivunlievitys, mahdollisuus olla omaisten/läheisten kanssa kuoleman hetkellä ja mahdollisuus rauhalliseen hoivaan/arvokkaaseen kuolemaan.

Attendo Aviapoliksen johtajan tehtävä on mahdollistaa asukkaana saama laadukas hoiva.

Arvot ja toimintaperiaatteet.



Mitkä ovat toimintaa ohjaavat arvot ja toimintaperiaatteet?

Arvomme - osaaminen, sitoutuminen ja välittäminen- ohjaavat toimintaamme kaikessa, mitä teemme. Arvomme näkyvät toiminnassamme kokonaisvaltaisesti sekä asukkaana, läheisen, tilaajan ja sidosryhmien kohtaamisissa sekä työyhteisön sisällä.

Osaaminen: pyrimme aina ymmärtämään jokaisen ihmisen tarpeita ja toiveita. Teemme oikeita asioita oikeaan aikaan. Pienet asiat ovat ratkaisevia: pidämme huolta niistä. Kehitämme ja otamme opiksi: näemme ratkaisuja, emme ongelmia.

Sitoutuminen: kun tulen tietoiseksi, tulen vastuulliseksi. Meillä on tekemisen meininki: pidämme lupauksemme ja tartumme toimeen ripeästi. Teemme aina työmme mahdollisimman hyvin. Olemme ylpeitä työstämme ja siitä, että olemme attendolaisia.

Välittäminen: saamme ihmiset tuntemaan olonsa turvalliseksi ja arvostetuksi. Kunnioitamme jokaisen itsemääräämisoikeutta ja autamme asukkaitamme elämään omannäköistä, täyttä elämää. Kuuntelemme, kehumme, kiitämme, kannustamme ja korjaamme. Työskentelemme tiiminä ja tuemme työkavereita.

Attendo Aviapoliksessa pyrimme vahvistamaan omahoitajuuden asiantuntijuutta asiakkaan omien toiveiden ja näkemysten esilletuomisessa. Omahoitajahetkiä pidetään viikoittain, ja asukkaiden unelmahetkiä kerran kuukaudessa. Aviapoliksessa panostetaan uusien työntekijöiden hyvään perehdytykseen, ja autetaan näin sitouttamaan työntekijöitä osaksi työyhteisöä. Aviapoliksessa osaavan ja sitoutuneen henkilökunnan toiminta näkyy arjen työssä asukaslähtöisenä työskentelynä.

Arvot ja toimintaperiaatteet avaamme yhdessä kodin henkilöstön kanssa ja kuvaamme, miten ne konkreettisesti näkyvät arjessamme. Kodillamme toimii nimetty ASKO-valmentaja, jonka tehtävänä on yhdessä kodin esihenkilön kanssa arvojen ja erinomaisen palvelun jalkauttaminen kotimme arkeen.

Kohtaamiset ovat kaiken toimintamme ydin. Asiakaskokemus-ohjelmamme tukee työyhteisömme keskustelukulttuuria, vahvistaa kohtaamis- ja vuorovaikutustaitoja sekä ohjaa meitä kehittämään toimintaamme. Vahvistamme hyvää palautekulttuuria ja että toimimme kaikki 100% vastuun mukaisesti. ASKO-valmentajamme yhdessä kotimme johtajan kanssa varmistavat, että säännölliset ASKO-keskustelut järjestetään ja kaikilla on mahdollisuus osallistua työyhteisön ja toimintatapojen kehittämiseen. Näin varmistamme hyvän työyhteisön tunnelman ja toiminnan kautta, että asukkaamme saavat elää omannäköistä ja mielekästä arkea. Varmistamme myös hyvän yhteydenpidon ja kohtaamiset asukkaidemme läheisten kanssa.

Kodillamme toimii ASKO-valmentaja ja käymme säännöllisiä ASKO-keskusteluita neljä kertaa vuodessa. Keskusteluissa olemme nostaneet esille mm. mistä muodostuu hyvä kohtaaminen ihmisten kesken, sillä asukkaitamme varten teemme tärkeää työtämme. Entä mikä on itse kunkin vastuu työyhteisön viihtyisyydessä, miksi palautteen antaminen ja saaminen on kuin lahja ja millaisilla teoilla voimme parantaa

entisestään yhteistyötä läheisten kanssa.

Kaiken keskiössä on se, että asukkaamme saavat elää omannäköistä ja mielekästä arkea jokaisessa Attendo-kodissa.

Työtämme ohjaavat laatutavoitteet:



Laadun mittaaminen koostuu laatutavoitteidemme mukaisesti kolmesta eri osa-alueesta:

- mielekästä arkea
- todennettua hyvinvointia sekä
- jatkuvaa kehittymistä ja tinkimätöntä vaatimuksenmukaisuutta-osioista:

Laatutavoitteiden periaatteet

Mittaaminen tuo laadukkaan työn näkyväksi, antaa luotettavaa ja relevanttia tietoa toiminnastamme sekä toimii kehittämisen ja ohjauksen työvälineenä. Laadunhallinta on kehitetty, jotta voimme osoittaa kyvykkyytemme tuottaa palveluita, jotka vastaavat asiakkaan ja soveltuvien lakisääteisten määräysten vaatimuksia sekä lisäämään asiakastyytyväisyyttä laadunhallinnan tehokkaalla soveltamisella. Attendon laadunhallinta rakentuu kehittävän arvioinnin periaatteelle, jossa pyrkimyksenä on:

- lunastaa asiakaslupaukset
- tunnistaa toiminnan vahvuudet, kehittämiskohteet, riskit ja mahdollisuudet
- vahvistaa toimijoiden osallistumista ja laatuosaamista
- tukea hyvien käytänteiden leviämistä.

Laadun mittaamista kehitetään ja käyttöönottoa laajennetaan jatkuvasti.

4 OMAVALVONNAN TOIMEENPANO

RISKIENHALLINTA

Omavalvonta perustuu riskienhallintaan, jossa palveluun liittyviä riskejä ja mahdollisia epäkohtia arvioidaan monipuolisesti asukkaan saaman palvelun näkökulmasta. Riskienhallinnassa laatua ja asiakasturvallisuutta parannetaan tunnistamalla jo ennalta ne kriittiset työvaiheet, joissa toiminnalle asetettujen vaatimusten ja tavoitteiden toteutuminen on vaarassa.

Riskienhallinnan työnjako

Riskienhallinta on koko työyhteisömme yhteinen asia. Attendon johto vastaa strategisesta riskien hallinnasta sekä siitä, että meillä on selkeät ohjeet ja menettelytavat omavalvontaan, ja käytössämme on tarvittavat resurssit turvallisuuden ylläpitämiseen. Johto myös varmistaa, että kaikilla työntekijöillä on riittävästi tietoa turvallisuusasioista ja että kaikki ovat tietoisia omasta roolistaan turvallisuuden varmistamisessa. Jokaisen kotimme työntekijän vastuulla on huolehtia siitä, että toimintaympäristön olosuhteet mahdollistavat turvallisen työn tekemisen, sekä turvallisen ja laadukkaan hoidon ja palvelun.

Asiakasturvallisuutta vaarantavien **riskien tunnistaminen on osa joka päivästä arjen työtämme**. Jokaisella meillä on **eettinen ja lakisääteinen vastuu** tarkkailla turvallisuutta ja laatua työyhteisössämme ja kertoa esihenkilölle, jos jokin huoli herää. Ilman riskien tunnistamista ja hallintaa emme voi varmistaa asukkaiden turvallista arkea emmekä ennaltaehkäistä mahdollisia epäkohtia tai riskejä.

Kotimme esihenkilö vastaa, että kodin henkilökunta on perehdytetty omavalvonnan periaatteisiin ja toimeenpanoon mukaan lukien henkilökunnalle laissa asetettuun velvollisuuteen ilmoittaa asiakasturvallisuutta koskevista epäkohdista ja niiden uhista.

Luettelo riskienhallinnan/omavalvonnan toimeenpanon ohjeista:

- Lääkehoitosuunnitelma
- Pelastussuunnitelma
- Ruokahuollon omavalvontasuunnitelma
- Puhtauspalveluiden käsikirja ja kohdekansio
- Poikkeussuunnitelma
- Työsuojelun toimintaohjelma
- Terveysturvallisuuslain mukainen omavalvontasuunnitelma
- Asukas- sekä työturvallisuus- ja työterveysriskien arviointi
- Tietoturvasuunnitelma
- Toiminta erityistilanteissa; työpaikkaväkivalta ja yksintyöskentely-ohjeistus
- Uuden työntekijän perehdytys
- Asukaskohtaiset palvelun toteuttamissuunnitelmat
- Henkilökunnan sosiaalihuoltolain mukainen ilmoitusvelvollisuus
- Ikääntyneiden itsemääräämisoikeuden tukeminen ja vahvistaminen sekä rajoitustoimenpiteet
- Poikkeamailmoitukset

Riskien tunnistaminen ja arvioiminen

Kotimme koko työyhteisö osallistuu kotikohtaisten toiminnan riskien arviointiin ja turvallisuutta parantavien toimenpiteiden toteuttamiseen. Kotikohtaisia toiminnan riskejä arvioimme poistumisturvallisuusselvityksessä, pelastussuunnitelmassa, elintarvikelain mukaisessa omavalvontasuunnitelmassa ja lääkehoitosuunnitelmassa. Asiakasturvallisuutta, laadunhallintaa sekä toimialaa koskevan lainsäädännön mukaista toimintaa arvioimme vuosittain toteutettavilla itsearvioinneilla sekä säännöllisillä sisäisillä auditoinneilla.

Vuosittain tehtävät asukasturvallisuus- sekä työturvallisuus- ja työterveysriskikartoitukset auttavat tunnistamaan ja kuvaamaan kotimme toimintaan liittyviä riskejä, arvioimaan riskien merkittävyyttä ja toteutumisen todennäköisyyttä sekä määrittelemään toimintatavat riskien hallitsemiseksi, valvomiseksi ja raportoimiseksi. Asukasturvallisuus- sekä työturvallisuus- ja työterveysriskikartoitusten yhteydessä huomioimme myös kodin edellisen vuoden poikkeamat, palautteet, valvovien viranomaisten selvityspyynnöt, ohjaus ja päätökset.

Asukasturvallisuus- sekä työturvallisuus- ja työterveysriskikartoitusten pohjalta laadimme omavalvontasuunnitelman päivittämisen yhteydessä kehittämissuunnitelmat, jotka esitetty omavalvontasuunnitelman osiossa 9. Jatkuvan parantamisen periaatteen mukaisesti tilannetta seurataan ja arvioidaan omavalvonnan vuosikellon mukaisesti. Seuranta ja arviointi dokumentoidaan riskikartoitusten kehittämissuunnitelmalomakkeelle. Kotimme esihenkilö vastaa siitä, riskikartoitukset on toteutettu ja riskienhallinnan toimivuutta seurataan ja arvioidaan omavalvonnan vuosikellon mukaisesti.

Asukasturvallisuusriskien arviointi tehty: 15.2.2024

Työturvallisuus- ja työterveysriskien arviointi tehty: 26.2.2024

Ilmoitusvelvollisuus

Henkilöstön ohje Laki sosiaali- ja terveydenhuollon valvonnasta (741/2023) 29 §:n ja 30 §:n mukaikesta ilmoitusvelvollisuudesta ja työnantajan vastatoimikiellosta sekä lomakepohja löytyvät intrasta ja Valosta.

Miten toimin ja miten teen epäkohtailmoituksen?

1. Kun huomaat asukasta koskevan epäkohdan tai epäkohdan uhan työyhteisössäsi, **kerro havainnostasi** työyhteisössäsi
2. Keskustele **aina ensisijaisesti** oman **esihenkilösi** kanssa tilanteesta, sopikaa, **miten** asiassa **edetään**
3. Tee itse tai tehkää yhdessä **kirjallinen ilmoitus** esihenkilölle havaitsemista epäkohdista tai epäkohdan uhasta
4. Epäkohtailmoitukseen listataan **konkreettisia esimerkkejä epäkohdista**. Ilmoituslomakkeen täyttäminen ja eteenpäin toimittaminen ei poista **velvollisuutta kirjata poikkeamailmoitusta**
5. Ilmoituksen saatuaan esihenkilön on ryhdyttävä **toimiin epäkohtien poistamiseksi** ja keskusteltava toimenpiteistä oman esihenkilönsä kanssa
6. Keskusteltuaan ja konsultoituaan esihenkilöään, Attendo-kodin esihenkilön on **ilmoitettava asiasta** hyvinvointialueen sosiaalihuollon johtavalle viranhaltijalle tai valvonnan vastuuhenkilölle
7. Käsitellään yleisen poikkeamaprosessin mukaisesti kodilla
8. Työnantaja **ei saa kohdistaa ilmoituksen tekijään/tekijöihin** mitään **vastatoimia**
9. Ilmoituksen tehneen henkilön tulee saada tieto, mihin toimenpiteisiin on ryhdytty ilmoituksen johdosta
10. Jos epäkohtailmoituksen käsittely Attendo-kodin sisällä ei tuota tilanteeseen muutosta kohtuullisessa ajassa ja asiakasturvallisuus vaarantuu, tee itse tai tehkää yhdessä epäkohtailmoitusta pohjana käyttäen tarvittaessa ilmoitus alueesi aluehallintovirastoon

Miten henkilökunta tuo esille havaitsemansa asiakasturvallisuuteen kohdistuvat riskit, epäkohdat ja laatupoikkeamat?

Kotimme henkilökunnalla on useita erilaisia tapoja ja kanavia tuoda esille asukasturvallisuuteen kohdistuvat riskit, epäkohdat ja laatupoikkeamat: päivittäiset keskustelut sekä säännölliset kuukausikokoukset ja viikkopalaverit esihenkilön ja työyhteisön kanssa, päivittäiskirjaamiset, läheltä piti- ja poikkeamailmoitukset, vuosittaisten riskienarviointien ja työterveyshuollon työpaikkaselvitysten kautta.

Väärinkäytösten ilmoitustoiminto "Whistleblowing": Jokainen kodin työntekijä voi ilmoittaa väärinkäytökseen tai epäeettiseen toimintaan kohdistuvasta epäilystä. Tällaisia väärinkäytöksiä tai rikkomuksia saattavat olla esimerkiksi työntekijän petollinen, epärehellinen, laitton tai epäeettinen toiminta tai käytös tai muu säännösten tai määräysten vastainen toiminta. Ilmoitus täytetään verkossa osoitteessa <https://lantero.report/attendo-fi> suomeksi, ruotsiksi tai englanniksi. Whistleblowing-kanava on tarkoitettu ainoastaan väärinkäytösepäilyistä ilmoittamiseen.

Miten asiakkaat ja omaiset voivat tuoda esille havaitsemansa epäkohdat, laatupoikkeamat ja riskit ja miten ne käsitellään?

Riskien ja esille tulleiden epäkohtien käsitteleminen

Kuvaus miten haittatapahtumat ja läheltä piti -tilanteet kirjataan, käsitellään ja raportoidaan

- Jokainen kotimme työntekijä, joka havaitsee/huomaa poikkeaman, on velvollinen kirjaamaan poikkeaman mahdollisimman nopeasti poikkeamaraporttipohjalle, joka löytyy intrasta ja Hiikka-asiakastietojärjestelmästä ja kodin yhteiseltä N-asemalta
- Ohjeet poikkeamailmoituksen tekemiseen löytyvät intrasta
- Kotimme laatukoordinaattori tai esihenkilö tallentaa valmiit kirjatut poikkeamat AddSystems-järjestelmään
- Poikkeamat käsittelemme kotimme kuukausipalaverissa ja kaikkien asian vaatimien tahojen kesken

vähintään kuukauden sisällä, poikkeuksena vakavat poikkeamat, jotka vaativat nopean puuttumisen, käsitellään heti ja saatetaan aina tiedoksi sille tasolle kuin se on tarpeen!

- Poikkeamalle pohditaan juurisyitä (mikä aiheutti poikkeaman, mitkä ovat poikkeaman syntymiseen vaikuttaneet tekijät) ja ratkaisuja, miten vastaavan tapahtuman toistuminen voitaisiin ehkäistä sekä päätetään millaisiin korjaaviin ja ennaltaehkäiseviin toimenpiteisiin ryhdytään

- Poikkeamien käsitteleminen ja tehdyt toimenpiteet kirjaamme kotimme kuukausipalaverimuistioon.

Kotimme esihenkilö vastaa tilanteen edellyttämien toimenpiteiden käynnistämisestä ja tiedottamisesta

- Toimenpiteiden toteutumista ja vaikuttavuutta (onko korjaavilla toimenpiteillä ollut vaikutusta) seuraamme kotimme kuukausipalavereissa

- Vakavien poikkeamien selvitysten ja tutkinnan perusteella tarkennetaan toimintaohjeita ja annetaan suosituksia myös muille Attendo-kodeille, jotta tapahtumasta voidaan oppia laajemmin myös muissa kodeissa

- Asukkaaseen liittyvä poikkeava tilanne kirjataan myös asukkaan päivittäiskirjauksiin

- Poikkeamat käydään läpi myös alueiden työsuojelupalavereissa ja johdon katselmuksessa

- Koonnit tiedotetaan tarvittaville yhteistyötahoille vuosittain kotimme toimintakertomuksessa

Korjaavat toimenpiteet

Kuvatkaa korjaavien toimenpiteiden seuranta ja kirjaaminen:

Korjaavat toimenpiteet aikatauluineen kirjaamme poikkeamien käsittelyn yhteydessä kuukausipalaverimuistioon. Samalla sovimme ja kirjaamme toimenpiteiden vaikutusten seurannan ja arvioinnin suunnitelman, jossa asetetaan arviointiajankohta. Tarvittaessa muutamme tai tarkennamme toimintakäytäntöjämme ja päivitämme kodin omavalvontasuunnitelman, mikäli korjaavat toimenpiteet ovat merkittäviä ja vaikuttavat oleellisesti kotimme toimintaan.

Miten sovituista muutoksista työskentelyssä ja muista korjaavista toimenpiteistä tiedotetaan henkilökunnalle ja muille yhteistyötahoille?

- Henkilökuntaa tiedotetaan sähköisen asiakastietojärjestelmän kautta, tarpeen mukaan henkilökohtaisesti sekä kotimme kuukausipalavereissa, jotka dokumentoidaan. Jokainen työntekijä on velvollinen lukukuittaamaan muistion lukemisen.
- Asukkaiden tiedottaminen tapahtuu joko heti tai asukaspalaverissa ja/tai jakamalla erillinen tiedote
- Läheisille soitetaan tai tiedotetaan sähköpostitse tai kirjeitse muutoksista • Yhteistyötahoille tiedotetaan puhelimitse, sähköpostitse tai kirjeitse tilanteen edellyttämällä tavalla

5 ASIAKKAAN ASEMA JA OIKEUDET

Palvelun toteuttamissuunnitelma

Hoidon ja palvelun tarvetta arvioidaan yhdessä asukkaan kanssa. Jos asukas ei ole kykeneväinen osallistumaan ja vaikuttamaan hoidon ja palvelun suunnitteluun, asukkaan tahtoa selvitetään yhdessä hänen laillisen edustajansa tai läheisen kanssa. Hoidon ja palvelun arvioinnin lähtökohtana on asukkaan olemassa olevat voimavarat ja niiden ylläpitäminen ja vahvistaminen. Palveluntarpeen suunnittelu kattaa asukkaan fyysisen-, psyykkisen-, sosiaalisen- ja kognitiivisen hyvinvoinnin.

Miten asiakkaan palvelun toteuttamissuunnitelma laaditaan ja päivitetään? Kenen vastuulla päivittäminen on? Miten palvelun toteuttamissuunnitelman toteutumista ja päivittämisen tarvetta seurataan?

Jokaiselle kotimme asukkaalle laaditaan yksilöllinen **palvelun toteuttamissuunnitelma** yhteistyössä asukkaan, läheisten sekä tarvittaessa muiden yhteistyötahojen ja asukkaan verkostojen kanssa viimeistään 1 kk sisällä kotiimme saapumisesta. Suunnitelma perustuu asukkaan monipuoliseen ja moniammatilliseen palvelutarpeen arviointiin. RAI-arviointi tehdään asukkaalle viimeistään kuukauden kuluttua hoitosuhteen alkaessa (huomioiden tilaajan vaateet) ja se päivitetään vähintään 6 kk:n välein tai aina jos asukkaan palveluntarpeessa tai voinnissa tapahtuu oleellisia muutoksia. Asukkaan yksilöllinen suunnitelma pohjautuu asukaskohtaisiin RAI-arvioinnin tuloksiin. RAI-arvioinnin tuloksia hyödynnetään tunnistessa asukkaan yksilölliset palvelun tarpeet, huomioiden asukkaan fyysiset, psyykkiset ja sosiaaliset voimavarat sekä mahdolliset hoidon/palvelun riskitekijät. Suunnitelmaan kirjataan myös ne toimenpiteet, joilla tuetaan ja edistetään asukkaan itsenäistä suoriutumista ja itsemääräämisoikeuden toteutumista. Asukas osallistuu mahdollisuuksien mukaan itse RAI-arvioinnin tekemiseen ja vastuuhoitaja neuvottelee asukkaan kanssa hänen omasta näkemyksestään liittyen RAI-arviointiin ja suunnitelman sisältöön.

Asukkaidemme hyvinvointia seurataan kodeissa RAI-tuloksilla aktiivisuuden, elämänlaadun sekä hoidon- ja hoivan laadun kertovilla RAI- mittareilla. Tuloksia käsitellään kodeissa kvartaaleittain huomioiden kehittämiskohteet ja toimenpiteet maan keskiarvoista poikkeaville tuloksille. Omahoitajat huomioivat kehittämiskohteet asukastasolla asukaskohtaisissa suunnitelmissa. RAI- mittareita hyödynnetään moniammatillisesti eri vastuu rooleissa. Esim. kodin ravitsemusvastaavat ja lääkehoitovastaavat hyödyntävät RAI-mittareita tarkastellessaan asukkaiden ravitsemus- ja/tai lääkehoitoa.

RAI- tuloksien kirjauksesta RAI-arviointiin osallistumista seurataan laatu- ja vaikuttavuusmittaristolla kvartaaleittain. Laatu- ja vaikuttavuusmittaristossa seurataan RAI- arvioinneista nousevilla mittareilla, jotka mittaavat asukkaan elämänlaatua, aktiivisuutta, sekä hoidon ja hoivan laatua. Kotimme asukkaat osallistuvat RAI- arviointiin toimintakykijensä puitteissa.

Aviapoliksessa on käytössä RAI, MMSE, MNA, BMI, paino, GDS, FRAT, ja elämänkululomake. Myös asukkaan ja läheisten haastattelut ja havainnoinnit ovat osa arvioinnin tekemisessä.

Suunnitelman ja RAI-arvioinnin laatimisesta ja päivittämisestä vastaa asukkaan omahoitaja tai muu nimetty hoitaja. Suunnitelmien ajantasaisuutta valvoo kotimme esihenkilö. Suunnitelma päivitetään 6 kk:n välein (tai tilaaja-asiakkaan vaatimalla aikataululla) sekä aina tarvittaessa asukkaan voinnin muutoksissa. Suunnitelma kirjataan asiakastietojärjestelmään ja sen toteutumista sekä asukkaan toimintakykyä ja vointia arvioidaan sekä kirjataan asiakastietojärjestelmään päivittäin.

Asukkaiden palveluiden toteuttamissuunnitelmissa otetaan kantaa kokonaisvaltaisesti asukkaan tulotilanteesta huomioiden asiakkaan vahvuudet, toimintakyky ja omat mielipiteet. Näissä arvioidaan, missä asioissa asiakkaat tarvitsevat apua, ja minkälaista apua hän tarvitsee. Mitkä ovat asiakkaan vahvuudet ja voimavarat, ja hänen kokemuksensa niistä. Asiakkaan hoitoa suunnitellaan asiakaskeskeisesti, eli asiakkaan oma näkemys huomioiden, yksilöllisesti asiakkaan yksilöllinen tilanne huomioiden, konkreettisesti miten hoidon tavoitteita voidaan seurata ja mitata, sekä realistisesti ja voimavaralähtöisesti, jolloin asiakkaan voimavarat ja vahvuudet myös huomioidaan. Palveluiden toteuttamissuunnitelmaan kirjattuja asioita seurataan päivittäin, viikoittain ja kuukausittain, niin että päivittäiset kirjaukset peilaavat asetettuihin tavoitteisiin. Päivittäiskirjausta tehdään mahdollisuuksien mukaan asiakkaan kanssa. Näitä toteuttamissuunnitelmaan kirjattuja asioita arvioidaan säännöllisesti 3- 6 kuukauden välein, tai asiakkaan tilan oleellisesti muuttuessa.

Miten asiakas ja/tai hänen omaistensa ja läheisensä otetaan mukaan palvelun toteuttamissuunnitelman laatimiseen ja päivittämiseen?

Asukkaalla on aina oikeus olla mukana palvelun toteuttamissuunnitelmaa laadittaessa ja päivittäessä. Asukkaiden omat hoidon ja palvelun tavoitteet huomioidaan hoidon suunnittelussa aina kun se on mahdollista. Asukkaan läheiset otetaan mukaan suunnitelman laatimiseen ja päivittämiseen, mikäli asukas näin haluaa. Läheisiä pidetään myös tarkasti ajan tasalla asukkaan voinnin tilasta sekä sen muutoksista.

Miten varmistetaan, että henkilöstö tuntee palvelun toteuttamissuunnitelman sisällön ja toimii sen mukaisesti?

Jokaisen kotimme työntekijän velvollisuus on perehtyä kaikkien asukkaiden palvelun toteuttamissuunnitelmiin, koska ne ovat meidän tärkein työkalumme asukkaan kokonaisvaltaisen hoidon toteuttamisessa.

Omahoitajat vastaavat omien asukkaidensa palvelun toteuttamissuunnitelmaan tulleiden muutosten informoinnista ja tiedottamisesta kodin muulle henkilökunnalle muun muassa asiakastietojärjestelmän viestikanavaa hyödyntämällä sekä henkilöstöpalavereissa. Kotimme henkilökunta on velvollinen perehtymään kunkin asukkaan palvelun toteuttamissuunnitelmaan ja toimimaan sen mukaisesti. Asukkaiden palvelun toteuttamissuunnitelmat ovat nähtävillä asiakastietojärjestelmässä. Palveluiden toteuttamissuunnitelmia seurataan kuukausittain henkilöstöpalavereissa esihenkilön ja tiimiesihenkilön toimesta.

Asiakkaan kohtelu

Sosiaalihuollon asiakkaalla on oikeus laadultaan hyvään sosiaalihuoltoon ja hyvään kohteluun ilman syrjintää. Asiakasta on kohdeltava kunnioittaen hänen ihmisarvoaan, vakaumustaan ja yksityisyyttään.

Itsemääräämisoikeuden vahvistaminen ja varmistaminen

Miten kodillanne vahvistetaan ja varmistetaan asiakkaiden itsemääräämisoikeuteen liittyviä asioiden toteutuminen (kuten oikeus yksityisyyteen, vapaus päättää itse omista jokapäiväisistä toimistaan ja mahdollisuudesta yksilölliseen ja omannäköiseen elämään)?

Itsemääräämisoikeus on jokaiselle kuuluva perusoikeus, joka muodostuu oikeudesta henkilökohtaiseen vapauteen, koskemattomuuteen ja turvallisuuteen. Asiakkaan itsemääräämisoikeutta voidaan edistää voimavaroja tunnistamalla ja vahvistamalla. Henkilökunnan tehtävänä on kunnioittaa ja vahvistaa asiakkaan itsemääräämisoikeutta ja tukea hänen osallistumistaan palveluiden suunnitteluun ja toteuttamiseen. Jokaisella asukkaalla on omahoitaja, jonka tehtävänä on tunnistaa yllä olevia asioita. Yhdessä asukkaan ja tämän omaisen kanssa vahvistetaan ja tuodaan esiin asiakkaan yksilöllisyyttä. Aviapoliksessa asukkaiden itsemääräämisoikeuden toteutuminen näkyy arjessa esim. mahdollisuuksina vaikuttaa päivän kulkuun, askareisiin, ruokailuihin, peseytymiseen, vaatevalintoihin sekä sosiokulttuuriseen toimintaan. Asukkailla on mahdollisuus myös kieltäytyä ja asukkaille tarjotaan myöhemmin uudelleen mahdollisuutta osallistumiseen.

- Palvelujen suunnittelu ja toteuttaminen

Aviapoliksessa asukkaalla on mahdollisuus osallistua ja vaikuttaa palvelujensa suunnitteluun ja toteuttamiseen, esimerkiksi osallistumalla omaan RAI-toimintakykyarviointiin ja palveluiden toteuttamissuunnitelman laatimiseen.

- Omien mieltymysten huomioiminen sekä oman elämänrytmin ja rituaalien ylläpito:

Aviapoliksessa täytetään yhdessä asukkaan ja mahdollisten omaisten kanssa elämäkulkulomake, jossa käydään läpi asukkaan mieltymykset ja hänelle tärkeät rituaalit (esim. tutut sauna-ajat, lempivaatteet, tapa, jolla hiukset laitetaan, mielikorut, tuoksut yms.). Elämäkulkulomakkeen kautta tiedot nousevat hoitajien tietoisuuteen ja edelleen osaksi asukkaan suunnitelmaa ja arkea.

- Dementiaoireet:

Aviapoliksessa asiakkaan orientaatioita voidaan tukea tarvittaessa esimerkiksi laittamalla oma kuva huoneen oveen, tai kirjoittamalla viestejä muistin tueksi omaan huoneeseen tai apuvälineisiin. Asukkaat saavat vapaasti kulkea oman huoneen ja yleisten tilojen välillä.

- Liikkuminen:

Asiakkaan jäljellä olevaa fyysistä toimintakykyä tuetaan päivittäisessä työssä. Asiakkaalle hankitaan hänen tarvitsemansa apuvälineet ja kannustetaan ja ohjataan niiden käyttämiseen. Liikkuminen, omatoimisuuden tukeminen ja edistäminen sekä turvallisuus ja kodikkuus otetaan kodissamme huomioon. Tilasuunnittelussa tämä on huomioitu mm. seuraavasti:

- kaiteita ja levähdyspaikkoja on riittävästi
- porrasaskelmat ovat matalia ja leveitä
- kulkuyhteydet tilasta tilaan on suunniteltu niin, että kulkeminen onnistuu apuvälineitä käyttäen
- kynnyksiä on luiskattu
- oviaukot ovat riittävän leveitä
- valaistus on epäsuoraa ja väriltään lämmintä tunnelmaa luovaa. Valaistusta lisätään asuinhuoneisiin yksilöllisesti esim. silloin, kun asiakkaan näkökyky on heikentynyt.
- hyvä äänieristys
- sisustussuunnitelman ovat tehneet asiantuntijat
- huonekalut ja muu irtaimisto valitaan kohderyhmälle sopivaksi
- värimaailma on hillitty ja kodikas
- sisustustekstiileillä ehkäistään kaikua ja melua sekä lisätään kodikkuutta

Piha-alueiden turvallisuudessa ja viihtyvyydessä otetaan huomioon eri vuoden ajat (hiekoitus ja lumenluonti). Turvallisuutta lisäävät hyvä aitaus (yksi suuri ryhmäkotihiha täysin aidattu seinästä seinään), hyvä valaistus ja alueen valvonta. Pihapiiri on kodikas ja turvallinen. Pihassa on keinu, penkkejä ja istutuksia. Liikkuminen on esteetöntä ja turvallista. Parkkipaikat ja autoliikennöinti ei häiritse pihassa oleskelua ja liikkumista.

Yksi toimintamme lähtökohdista on mielekkään arjen mahdollistaminen kaikille asiakkaille asiakasryhmästä ja toimitiloista riippumatta. Toimitilat antavat kuitenkin hyvät edellytykset aktiiviseen sosiaaliseen yhdessä elämiseen yksikössä. Yhteisiin hetkiin (ruokailut, harrasteet, ulkoilut jne.) kannustetaan. Asiakkaiden liikkuminen on helppoa ja kokoontuminen on mahdollista sekä omassa pienryhmäkodissa että isommassa ryhmässä koko talon asiakkaiden voimin.

- Puhtaus ja pukeutuminen:

Asiakkaiden päivittäisissä toiminnoissa kuten hygieniassa ja pukeutumisessa otamme huomioon asiakkaiden toiveet sekä jäljellä olevan toimintakyvyn. Asiakas saa halutessaan valita haluaako esimerkiksi suihkuun aamu- tai iltapainotteisesti. Asiakkaan jäljellä olevia voimavaroja tuetaan ja kannustetaan omatoimisuuteen. Asiakkaat saavat myös itse halutessaan osallistua pyykkihuoltoon mm. olemalla mukana pyykkejä viemässä tai hakemassa tai omien pyykkien viikissaamisessa omaan kaappiin yhdessä hoitajan kanssa.

- Syöminen ja juominen:

Asiakkaan ravitsemus suunnitellaan osana hoito- ja palvelusuunnitelmaa suunnitelmaa: selvitetään mm. erityisruokavaliot, terveydelliset rajoitteet ja mieltymykset. Yksikön ruokalistat suunnitellaan kansallisten ravitsemussuosittelujen mukaisesti sekä huomioiden asiakkaiden yksilölliset tarpeet ja makutottumukset. Asiakkaiden ruokailu on järjestetty siten, että iltapalan ja aamupalan välinen aika ei ole yli 11 h. Asiakkaiden ruokailu tapahtuu valvotusti ja asiakkaita avustetaan heidän tarpeiden mukaisesti.

Ruokahuoltoa ohjaa omavalvontasuunnitelma, jota päivitetään kerran vuodessa.

Asiakkaan ravitsemushoidon suunnittelussa ja seurannassa hyödynnetään MNA-mittaria, joka on iRAI ohjelman sisällä. Mikäli asiakkaalla on heikentynyt ruokahalu tai nesteiden nauttiminen, seurataan nautitun ruoan ja nesteiden määrää päivittäiskirjaamisissa ja tarvittaessa nestelistojen avulla. Jos asiakkaalla on nielemisvaikeuksia, tarjotaan tarvittaessa sosemaista tai nestemäistä ravintoa, sakeutettuja nesteitä sekä sopivia apuvälineitä helpottamaan ravinnon saantia. Asiakkaat punnitaan kerran kuukaudessa/tarpeen mukaan useammin. Mahdollisiin isoihin painon muutoksiin reagoidaan. Esimerkiksi painon laskuun puututaan lisäämällä energiapitoisempia aterioita, mikäli suurempien ruoka-annosten nauttiminen haastaa. Myös proteiinipitoisia ruokia suositaan. Muistisairauteen liittyvää painon laskua seurataan ja tarvittaessa konsultoidaan lääkäriä tai ravitsemusterapeuttia. Tulokset ja niistä tehdyt toimenpiteet kirjataan asiakastietojärjestelmään.

- Sosiaalisuus:

Asiakkaan tulotilanteessa kartoitetaan asiakkaan toiveita yhteydenpidosta omaisiin sekä asiakkaan toiveita harrastemahdollisuuksiin ja aktiviteetteihin osallistumiseen. Tarvittaessa asiakkaiden mieltymyksistä ja

toiveista keskustellaan yhdessä asiakkaan omaisten kanssa. Asiakkaan itsemääräämisoikeutta kunnioitetaan, ja asiakkaalla on oikeus olla osallistumatta yhteisiin aktiviteetteihin näin halutessaan.

- Mielihyvän/ -pahan kokeminen:

Asiakkaan tulotilanteessa kartoitetaan asiakkaan yksilölliset mieltymiset esimerkiksi hengellisiin tarpeisiin, mahdollisiin mielialaan vaikuttaviin asioihin.

- Ulkoilu ja aktiviteetit:

Aviapoliksessa tavoitteena on, että jokaisella asukkaalla on mahdollisuus viikoittain osallistua mieleisiinsä aktiviteetti- ja ulkoiluharrastuksiin. Aviapoliksessa työskentelee sosiokulttuurinen työntekijä, joka suunnittelee päivittäistä, viikoittaista ja kuukausittaista aktiviteettiohjelmia. Ohjelman toteuttaminen on jokaisen hoitajan vastuulla ja osa kaikkien hoitajien työnkuvaa.

- Nukkuminen:

Asukkaiden omia toiveita kunnioitetaan ja oma yksilöllinen päivärytmi on mahdollista toteuttaa. Asukkaat voivat nukkua aamulla myöhään tai valvoa illalla myöhään näin halutessaan.

- Lääkehoito:

Aviapoliksessa on THL:n Turvallinen lääkehoito-opiaan mukainen lääkehoitosuunnitelma, joka päivitetään kerran vuodessa ja aina tarvittaessa. Päivittämiseen osallistuvat tiimivastaava sairaanhoitaja, lääkehoitoon osallistuvia hoitajia ja yksikön johtaja.

Lääkehoitosuunnitelma ohjaa lääkehoidon toteuttamista yksikössä. Lääkehoitosuunnitelma määrittelee, miten lääkehoitoa yksikössä toteutetaan, lääkehoidon osaamisen varmistamisen ja ylläpitämisen, lääkehoidon perehdyttämisen, vastuut ja velvollisuudet, lupakäytännöt, lääkehuollon toiminnan (mm. lääkkeiden toimittaminen, säilyttäminen ja hävittäminen), lääkkeiden jakamisen ja antamisen, lääkehoidon vaikuttavuuden arvioinnin, asiakkaan neuvonnan, lääkehoidon kirjaamisen ja tiedonkulun sekä toiminnan lääkehoidon virhetilanteissa. Lääkehoidon toteuttamista seurataan kirjaamalla lääkehoidon vaikuttavuutta asiakkaiden päivittäiseen seurantaan. Päävastuu yksikön asiakkaiden lääkehoidon toteutuksesta ja seurannasta yksikön sairaanhoitajilla ja tiimiesihenkilöillä.

Asiakkaiden lääkehoidosta vastaa yksikön vastuulääkäri. Vastuulääkäri ottaa kantaa asukkaan lääkitykseen yhdessä asukkaan ja läheisten kanssa tulotarkastuksessa sekä määräaikaistarkastuksissa. Asiakkaalla on mahdollisuus myös keskustella lääkkeistään lääkärin tai sairaanhoitajan kanssa aina halutessaan.

- Asiointi ja palvelut:

Asiakkaan tulotilanteesta kirjataan ylös asukkaan voimavarat, toiveet ja tarpeet. Yhteistyössä asiakkaan läheisten kanssa selvitetään kuka huolehtii asiakkaan taloudellisista asioista. Asiakkaan tai asiakkaan läheisten kanssa tehdään vuokrasopimus sekä käydään läpi palvelusopimukseen sisältyvät asiat. Asukasta tai asukkaan läheisiä ohjataan Kela:n hoito- ja asumistukiasioissa. Asukkaan kanssa selvitetään yhdessä toiveita esimerkiksi kampaamopalveluiden tai jalkojenhoitojen järjestämisessä.

- Kuolema:

Asukkaan kanssa yhdessä käydään keskustelua siitä mitä asukas ajattelee elämänloppuvaiheesta, ja mitkä asiat askarruttavat tai aiheuttavat pelkoa. Asukkaalta selvitetään, onko hänellä mahdollisesti hoitotahtoa tai hoitotestamenttia.

Mistä itsemääräämisoikeuden vahvistamista koskevista periaatteista ja käytännöistä kodilla on sovittu ja ohjeistettu? Millä konkreettisilla keinoilla pyritään ennaltaehkäisemään rajoitustoimien käyttöä?

Rajoitteita käytetään ainoastaan asukkaan turvallisuuden takaamiseksi ja perustellusti. Rajoitteiden tarve arvioidaan yhteistyössä asukkaan ja läheisen sekä henkilöstön ja lääkärin kanssa. Päätös perustuu aina asukkaan tilan tarkkaan ja yksilölliseen arviointiin monipuolisesti ja luotettavia arviointivälineitä käyttäen. Päätöksen rajoittamistoimenpiteestä ja sen kestosta tekee aina lääkäri ja se kirjataan asukkaan palvelun toteuttamissuunnitelmaan. Lupa on voimassa kolme kuukautta, minkä jälkeen se uusitaan tarvittaessa. Rajoitustoimenpiteen tarpeellisuutta arvioidaan joka kerta ennen rajoitustoimenpiteen käytön aloittamista.

Attendon intrassa ja Valossa on tarkempi ohjeistus asukkaan itsemääräämisoikeuden vahvistamisesta ja rajoittamistoimenpiteiden käytöstä.

Aviapoliksessa itsemääräämisoikeuden rajoitustoimien käyttöä seurataan tiimiesihenkilöiden toimesta, ja mahdolliset asukaskohtaiset rajoitustoimet kirjataan palveluiden toteutussuunnitelmaan. Toteutuminen kirjataan päivittäiskirjauksiin erillisten ohjeiden mukaisesti.

Mitä rajoitustoimenpiteitä kodilla käytetään, jos joudutaan tilanteeseen, että asiakkaan itsemääräämisoikeuden rajoittaminen on välttämätöntä? Miten asiakkaan vointia seurataan rajoittamistoimen aikana?

Rajoittaminen on aina keinoista viimeisin toimenpide. Rajoittamistoimenpiteitä ei saa käyttää ennen kuin muut keinot on arvioitu, kirjattu ja todettu riittämättömiksi. Rajoitustoimenpiteitä käytetään ainoastaan tarvittaessa asukkaan turvallisuuden varmistamiseksi. Tarvetta rajoittamistoimenpiteen käyttöön arvioidaan jatkuvasti ja se lopetetaan heti, kun sen käyttö ei ole enää välttämätöntä. Niissä tilanteissa, joissa rajoittamiseen on välttämätöntä turvautua, rajoitustoimenpiteet toteutetaan mahdollisimman turvallisesti ja asukkaan yksityisyyttä ja ihmisarvoa kunnioittaen sekä perustuslaki, ihmisoikeudet ja Attendon eettiset periaatteet huomioiden.

Kodillamme käytössä olevia rajoittamistoimenpiteitä ovat:

Hygienihaalari, sängyn laidat, kolmipistevyö.

Asiakkaan asiallinen kohtelu

Miten varmistetaan asukkaiden asiallinen kohtelu ja miten menetellään, jos epäasiallista kohtelua havaitaan?

Asukkaan asiallista kohtelua varmistamme työntekijöiden perehdytyksellä sekä koulutuksella. Työyhteisössämme tuetaan avoimeen vuorovaikutukseen, jolloin asioista voidaan keskustella jo ennen ongelmien ilmaantumista. Kannamme sadan prosentin vastuun asioista, joista tulemme tietoiseksi. Jokaisella työntekijällä on velvollisuus sosiaali- ja terveydenhuollon valvonnasta lain (741/2023) 29 §:n ja 30 §:n mukaisesti ilmoittaa viipymättä esihenkilölleen, jos huomaa epäasiallista kohtelua.

Asukkaan kohdatessa epäasiallista kohtelua, kotimme henkilöstö ottaa asian viipymättä keskusteluun tilanteen vaatimalla tavalla asianomaisten henkilöiden ja/tai asukkaan läheisen/edustajan kanssa. Selvitämme tilanteen asianosaisten kanssa mahdollisimman pian tapahtuman jälkeen.

Jos epäasiallinen kohtelu/käytös on tapahtunut henkilökunnan taholta, siihen suhtaudutaan erityisellä vakavuudella ja esihenkilön käytettävissä ovat normaalit työnjohdolliset toimenpiteet (suullinen huomautus, kirjallinen varoitus ja työsuhteen päättäminen).

Mikäli kodin asukas kaltoinkohtelee toista asukasta, ryhdymme heti toimenpiteisiin, jotka lopettavat kaltoinkohtelun. Asukkaiden turvallisuuden varmistaminen on ensisijaista. Kaltoinkohteluun puuttuminen edellyttää asukkaan tilanteen kokonaisvaltaista selvittämistä. Tilanteen ratkaisemisen tulee perustua ensisijaisesti uhkaa ja vaaraa aiheuttavan asukkaan käyttäytymisen syiden tunnistamiseen.

Mikäli asukas on tyytymätön saamaansa kohteluun, hänellä on asiakaslain 23 §:n mukaan oikeus tehdä muistutus kotimme vastuuhenkilölle tai johtavalle viranhaltijalle. Muistutuksen voi tehdä tarvittaessa myös asiakkaan laillinen edustaja tai läheinen.

Miten asukkaan ja tarvittaessa hänen läheisensä kanssa käsitellään asukkaan kokema epäasiallinen kohtelu, haittatapahtuma tai vaaratilanne?

Asukkaiden ja läheisten ilmoituksiin ja palautteisiin vastataan ja/tai tiedotetaan aina poikkeamaprosessin mukaisesti. Asukkaan ja/tai läheisen kanssa käydään läpi tilanteen selvitys sekä korjaavat toimenpiteet asian /tilanteen korjaamiseksi.

Asukkaan osallisuus

Asukkaiden ja omaisten osallistuminen kodin laadun ja omavalvonnan kehittämiseen

**Miten asukkaat ja heidän läheisensä osallistuvat kodin palvelun ja omavalvonnan kehittämiseen?
Miten ja miten usein asiakaspalautetta kerätään?**

Aviapoliksessa asukas- ja läheistyytävyysskyselyt toteutetaan kaksi kertaa vuodessa. Lisäksi asukkaillamme ja heidän läheisillään on aina mahdollisuus antaa vapaamuotoisesti palautetta suoraan suullisesti asianomaiselle tai yleisesti asukaspalavereissa tai läheistenilloissa, kirjallisesti kodin palautelaatikkoon, puhelimitse/sähköpostitse, www-sivujen palautekanavan kautta. Palautteen antaminen on myös mahdollista asukkaiden hoitoneuvotteluissa ja kuukausittain toteutettavissa läheisten yhteydenotoissa. Saatu palaute kirjataan AddSystems-järjestelmään, käsitellään kodin kuukausipalaverissa ja dokumentoidaan palaverimuistioon.

Viimeisimmän asiakastyytävyysskyselyn NPS-tulos ja vastaajamäärä: 28/29

Viimeisimmän läheistyytävyysskyselyn NPS-tulos ja vastaajamäärä: 17/29

Miten asukkailta saatua palautetta hyödynnetään toiminnan kehittämisessä ja/tai korjaamisessa?

Tyytävyysskyselyiden tuloksia ja saatuja palautteita hyödynnämme kotimme toiminnan laadun kehittämisessä, kehittämissuunnitelman laadinnassa ja vahvistamme palautteista tulleita toimivia käytänteitä. Kotimme esihenkilö vastaa palautteen käsittelystä ja hyödyntämisestä yhdessä henkilökunnan kanssa.

Asiakkaan oikeusturva

Palvelun laatuun tai asiakkaan saamaan kohteluun tyytymättömällä on oikeus tehdä muistutus toimintakodin vastuuhenkilölle tai johtavalle viranhaltijalle. Muistutuksen voi tehdä tarvittaessa myös hänen laillinen edustajansa, omainen tai läheinen. Muistutuksen vastaanottajan on käsiteltävä asia ja annettava siihen kirjallinen, perusteltu vastaus kohtuullisessa ajassa.

Muistutuksen vastaanottaja, virka-asema ja yhteystiedot

Hyvinvointialueen johtava viranhaltija:

Satu Kiuru

Attendo kodin esihenkilö:

Katri Salminen

Sosiaali- ja potilasvastaavan yhteystiedot sekä tiedot heidän tarjoamistaan palveluista

Clarissa Kinnunen, Satu Laaksonen p; 09-41910230 Sosiaali- ja potilasasiavastaavaan voi olla yhteydessä palveluun ja hoitoon liittyvissä asioissa ollessasi tyytymätön samaasi palveluun, hoitoon tai kohteluun.

- Neuvoo asiakas- ja potilaslakien sekä varhaiskasvatustlain soveltamiseen liittyen
- Neuvoo ja avustaa tarvittaessa muistutuksen tekemisessä
- Neuvoo miten kantelu, oikaisuvaatimus ja potilasvahinkoilmoitus tai muu asiakkaan/potilaan sosiaali- ja terveydenhuollon tai varhaiskasvatuksen oikeusturvaan liittyvä asia voidaan panna vireille toimivaltaisessa viranomaisessa
- Seuraa asiakkaiden ja potilaiden aseman ja oikeuksien toteutumisen kehittymistä hyvinvointialueella ja kokoaa asiakasyhteydenotoista tullutta tietoa
- Tiedottaa asiakkaan/potilaan oikeuksista ja toimii asiakkaan/potilaan oikeuksien ja aseman edistämiseksi
- Toimii puolueettomassa ja riippumattomassa roolissa, eikä toimi asiakkaan/potilaan oikeudellisena asianajajana.

Sosiaaliasiavastaava neuvoo asukkaan asemaan ja oikeuksiin liittyvissä lakiasioissa, avustaa muistutuksen teossa, tiedottaa asukkaan oikeuksista, toimii asukkaan oikeuksien edistämiseksi ja toteuttamiseksi ja seuraa asukkaiden oikeuksien ja aseman kehitystä.

Kuluttajaneuvonnan yhteystiedot sekä tiedot sitä kautta saatavista palveluista

Valtakunnallinen kuluttajaneuvonta 09 5110 1200 www.kuluttajaneuvonta.fi Kuluttajaneuvonta on valtakunnallinen palvelu, jota ohjaa Kuluttajavirasto.

Kuluttajaneuvojan tehtävät:

- Avustaa ja sovittelee kuluttajan ja yrityksen välisissä riitatilanteissa

- Antaa tietoa kuluttajalle ja yritykselle kuluttajan oikeuksista ja velvollisuuksista

Miten muistutukset, kantelu- ja muut valvontapäätökset käsitellään ja huomioidaan toiminnan kehittämisessä?

Muistutukset ja kantelu- ja muut valvontapäätökset huomioidaan toiminnan kehittämisessä käymällä ne aina läpi kotimme kuukausipalavereissa ja laatimalla niihin yhdessä henkilökunnan kanssa korjaavat toimenpiteet, josta dokumentointi asianmukaisesti palaverimuistioihin ja toteutumisen seuranta. Lisäksi muistutuksista, kantelu- ja muut valvontapäätöksistä kodin esihenkilö informoi aluepäällikköä ja/tai aluejohtajaa. Kodin esihenkilö antaa muistutuksen antajalle kirjallisen vastineen. Kaikista muistutuksista ja kanteluista kirjataan AddSystems-järjestelmään poikkeamaraportti.

Tavoiteaika muistutusten käsittelylle

Muistutukset käsitellään aina mahdollisimman pian. Tavoiteaika muistutusten käsittelylle on 2 – 4 viikkoa.

Omatyöntekijä

Onko asukkaille nimetty omatyöntekijä?

- Kyllä
- Ei

6. PALVELUN SISÄLLÖN OMAVALVONTA

Hyvinvointia, kuntoutumista ja kasvua tukeva toiminta

Miten palvelussa edistetään asukkaiden fyysistä, psyykkistä, kognitiivista ja sosiaalista toimintakykyä?

Jokaiselle asukkaalle laaditaan yhteistyössä yksilöllinen ja kokonaisvaltainen, päivittäistä kuntoutusta ohjaava kirjallinen palvelun toteuttamissuunnitelma, jossa huomioidaan hänen voimavaransa ja tarpeensa, mieltymyksensä sekä hänelle tärkeät asiat. Suunnitelma ohjaa fyysisen, psyykkisen, kognitiivisen ja sosiaalisen toimintakyvyn ja hyvinvoinnin edistämiseen ja ylläpitämiseen sekä asukkaan omannäköisen, hyvän elämän varmistamiseen.

Jokaiselle asiakkaalle laaditaan yhteistyössä yksilöllinen ja kokonaisvaltainen, päivittäistä hoitotyötä ohjaava kirjallinen palveluiden toteuttamissuunnitelma, jossa huomioidaan hänen voimavarat ja tarpeet, mieltymykset sekä hänelle tärkeät asiat. Suunnitelma ohjaa fyysisen, psyykkisen, kognitiivisen ja sosiaalisen toimintakyvyn ja hyvinvoinnin edistämiseen ja ylläpitämiseen sekä asiakkaan näköiseen hyvään elämään. Jokaiselle asiakkaalle laadittava ja säännöllisesti päivitettävä Elämänlaadun check- lista määrittelee asiakkaiden elämänlaatuun keskeisesti vaikuttavia asioita sekä omahoitajan roolia asiakkaan elämänlaadun toteuttamisessa.

Asiakkaiden palveluiden toteuttamissuunnitelmaa tehtäessä hyödynnetään RAI-soft:n mittareita, joiden avulla asiakkaan voimavarat ja tuentarve sekä niissä tapahtuvat muutokset tulevat näkyviksi.

Fyysistä toimintakykyä ylläpidetään toimintakykyä ylläpitävällä hoitotyöllä. Avustamme asukasta fyysisissä toiminnoissa hyödyntäen jäljellä olevia voimavaroja, ja tuemme apuvälineiden käytössä.

Psyykkistä toimintakykyä ylläpidetään mahdollistamalla asukkaiden oman näköistä toimintaa. Pyrimme siihen, että asukkaat voivat osallistua heitä miellyttäviin harrasteisiin.

Kognitiivista toimintakykyä ylläpidetään muistia tukevilla tuokioilla. Yksikössä käytössä esimerkiksi Memoera, muistelutuokioita vanhojen valokuvien parissa, sekä erilaisia musiikki-, luku- ja pelihetkiä yhdessä muiden asukkaiden kanssa.

Aviapoliksen yhteisöllinen asumismuoto tukee sosiaalista toimintakykyä, kun asukkaat ruokailevat ja seurustelevat yhteisissä tiloissa.

Omahoitajan tehtäviin kuuluu yhteistyö läheisten kanssa, ja läheisten kanssa sovitaan, kuinka usein ja millä tavalla he toivovat yhteydenpitoa.

Yhteydenpitoa läheisiin kannustetaan ylläpitämään viikoittain. Yksikössä järjestetään myös läheisten iltoja säännöllisesti 2-4 kertaa vuodessa. Jokaiselle asukkaalle nimetään omahoitaja ja mahdollisesti myös korvaava hoitaja. Tämä kerrotaan asukkaalle ja läheiselle asukkaan tullessa yksikköön.

Omahoitajan keskeiset tehtävät:

- Hoivapalaverin järjestäminen 14–30 vrk:n kuluttua asukkaan muuttamisesta hoivakotiin. Tarvittaessa mukana voi olla myös yksikön sairaanhoitaja, tiiminvetäjä tai johtaja/päällikkö tai muita tarvittavia henkilöitä.
- Palveluiden toteuttamissuunnitelman laatiminen ja tavoitteiden asettaminen yhdessä asukkaan, asukkaan hoitoon osallistuvien läheisten ja/ tai muiden henkilöiden kanssa.
- Huolehtia, että asukas saa palveluiden toteuttamissuunnitelman mukaiset/ haluamansa tai omaisen /edunvalvojan kanssa sovitut kampaaja-, hieroja- ja jalkojenhoitajapalvelut yms.
- Elämäntutkimuksen täyttämisen. Perehtyminen asukkaan elämäntutkimukseen ja historiaan sekä tutustuminen asukkaaseen muita perusteellisemmin.
- Elämänlaadun check-listan arvioiminen 3 kk välein.
- Palveluiden toteuttamissuunnitelman esittely tiimin muille jäsenille.
- Palveluiden toteuttamissuunnitelman toteutumisen seuranta ja päivittäminen vähintään 6 kk välein tai aina voimien muuttuessa, yksikön ohjeiden mukaisesti.
- Huolehtia, että asukkaan palveluiden toteuttamissuunnitelman mukaiset ja lääkärin määräämät kontrollit (verenpaine, pulssi, paino, verensokeri) tulevat otetuiksi.
- Huolehtia, että toimintakykymittarit (RAI, MMSE, jne.) on tehty Attendo-kodin vaatimusten mukaisesti.
- Huolehtia, että asukkaan tiedot ovat asianmukaisesti kirjattuna järjestelmään.

- Vastata, että asukkaalla on tarpeelliset vaatteet ja jalkineet, kodintarvikkeet, henkilökohtaiset hygienia- ja hoitotarvikkeet sekä tarkoituksenmukaiset apuvälineet.
- Sopia läheisen//edunvalvojan kanssa, miten tarvittavat hankinnat tehdään ja minne laskut lähetetään.
- Huolehtia, että asukkaan käyttämät apuvälineet toimivat moitteettomasti ja tulevat puhdistetuksi ja huolletuiksi tarpeen mukaan.
- Vastaa yhdessä muiden asukkaan hoitoon osallistuvien kanssa asukkaan huoneen/huoneiston yleisilmeen siisteydestä ja viihtyisyydestä ja esim. vaatekaappien järjestyksestä.
- Yhteyshenkilönä toimiminen ja aktiivinen yhteydenpito asukkaan tärkeimpään yhteyshenkilöön tai läheiseen vähintään kerran kuukaudessa tai useammin tämän niin toivoessa.
- Järjestää asukkaalle 1 x vko asukashetki. Hetken voi toteuttaa muunkin kuin omahoitajan toimesta. Asukashetki on 15 min – 30 min asukaslähtöisesti asukkaan omat toiveet ja mieltymykset huomioiden esim. valokuvien katselua, yhdessä oloa, ulkoilua, kukkien istuttaminen/kastelu jne.). Hetki suunnitellaan asukaslähtöisesti yhdessä asukkaan kanssa, "vain taivas rajana".
- Lisäksi omahoitaja järjestää kerran kuukaudessa tai vähintään vuosikvartaaleittain (4 x vuosi) asukkaalle hänen toiveidensa mukainen unelmahetki (korvaa asukashetken ko. viikolla).

Sairaanhoitajan keskeiset tehtävät:

Sairaanhoitajan tehtävänä on kartoittaa asukkaiden voimavarat, tunnistaa avuntarpeet sekä suunnitella, toteuttaa ja arvioida asukkaiden tarvitsemia toimintakykyä ja hoitoa yhdessä asukkaiden kanssa. Sairaanhoitaja toimii ammatillisena tukena lähihoitajille.

Sairaanhoitaja vastaa yhdessä yksikön johtajan kanssa, että yksikön sairaanhoidolliset asiat huolehditaan tarkoituksenmukaisesti.

Vastuualueet ovat:

Lääke- ja lääkevästävänä toimiminen
Sairanhoidolliset asiat
Lääkehoitoon perehdyttäminen

Liikunta-, kulttuuri- harrastus- ulkoilu yms mahdollisuuksia toteutetaan seuraavasti:

Asukkaalle mahdollistetaan sekä häntä kannustetaan osallistumaan kodillamme toteutettavaan virkistys- ja kuntoutustoimintaan muiden kanssa. Viikko-ohjelma on nähtävillä yksikössä kaikissa ryhmäkodeissa, sekä yksikön internet sivuilla sähköisesti. Asukkaille järjestetään mielekästä, kuntouttavaa, toimintakykyä ylläpitävää sekä mieltä virkistävää toimintaa. Aviapoliksessa työskentelee sosiokulttuurinen työntekijä, jonka työpanos ohjautuu kokonaisuudessaan asukkaiden viriketoimintaan, ulkoilun järjestämiseen ja hoitajien ohjaamiseen hyvinvointia sekä arjen mielekkyyttä tukevilla toiminnoina. Sosiokulttuurinen työntekijä tekee jokaiselle asukkaalle oman virikesuunnitelman, jossa huomioidaan asukkaan tarpeet ja toiveet aktiviteettien suhteen. Työntekijä myös vastaa asukaskokouksien järjestämisestä ryhmäkodeittain neljä kertaa vuodessa. Näissä kokouksissa asukkaiden ääni, toiveet ja ajatukset tulevat kuulluksi, sekä huomioiduksi toimintaa suunniteltaessa. Päivittäistä viriketoimintaa ohjaa ja organisoii sosiokulttuurillinen työntekijä, mutta viriketoimintaan osallistuvat kaikki työntekijät. Jokaisessa ryhmäkodissa jokaiseen työvuoroon on nimetty viriketoiminnasta vastaava hoitaja. Tämän hoitajan vastuulla on huolehtia siitä, että ohjelman mukaiset aktiviteetit toteutuvat.

Asukastietojärjestelmän kirjauksissa aktiviteetti, ulkoilu, omahoitajahuomiot ja läheishuomiot nousevat Attendo AddSystems ohjelmaan.

Toiminta suunnitellaan yhdessä asukkaiden kanssa heitä kuunnellen ja huomioiden muun muassa asukkaiden toiveet sekä kuntoisuus. Virkistys-/harrastustoiminnan, ulkoilun sekä ryhmätoiminnan toteutuksesta, asukkaiden osallisuudesta sekä vaikuttavuudesta tehdään jatkuvaa arviointia sekä seuranta. Asukaskokouksissa käydään keskustelua toiveista ja näiden perusteella tehdään suunnitelmia virkistys-/harrastustoiminnan toteutumisesta. Asiakastyytyväisyyskyselyjen tulokset toimivat myös omalta osaltaan arvioinnin apuvälineenä, asukkaat myös aktiivisesti kertovat toiveistaan.

Miten asukkaiden toimintakykyä, hyvinvointia ja kuntouttavaa toimintaa koskevien tavoitteiden toteutumista seurataan?

Asukkaiden toimintakykyä, hyvinvointia ja kuntouttavaa toimintaa koskevat tavoitteet kirjataan asukkaan palvelun toteuttamissuunnitelmaan. Suunnitelman toteutumista sekä asukkaiden toimintakykyä ja vointia seurataan ja arvioidaan sekä kirjataan päivittäin. Omahoitajat arvioivat tavoitteiden toteutumista palvelun toteuttamissuunnitelman mukaisesti vähintään puolivuositain käyttäen apunaan päivittäisiä kirjauksia ja RAI-

arvioiden tuloksia sekä asukkaiden, läheisten ja muiden osallistujien arviointia sekä eri yhteistyöverkostojen palautteita.

Yksi tärkeä asukkaan hyvän ja omannäköisen elämän toteutumisen seurantakeino ovat viikoittain toteutettavat yksilölliset asukashetket, jotka suunnitellaan asukaslähtöisesti yhdessä asukkaan kanssa asukkaan omat toiveet ja mieltymykset huomioiden.

Laadullisten tavoitteiden toteutumista seurataan aktiviteetti-, ulkoilu-, asukashetki- ja läheishuomiokirjausten pohjalta säännöllisesti, vähintään kuukausitasolla. Kodin asukkaiden hoidon laatua ja tavoitteiden toteutumista seurataan kvartaaleittain aktiviteetin, hoidon ja hoivan laadun sekä elämänlaadusta kertovilla RAI- mittareilla.

Ravitsemus

Miten kodin ruokahuolto on järjestetty?

Aviapoliksessa toimii keskuskeittiö, josta ruoka tuotetaan koko yksikköön.

Asiakkaan ravitsemus suunnitellaan osana palveluiden toteuttamissuunnitelmaa: selvitetään mm. erityisruokavaliot, terveydelliset

rajoitteet ja mieltymykset. Yksikön ruokalistat suunnitellaan kansallisten ravitsemussuositusten mukaisesti sekä huomioiden asiakkaiden

yksilölliset tarpeet ja makutottumukset. Asiakkaiden ruokailu on järjestetty siten, että iltapalan ja aamupalan välinen aika ei ole yli 11 h.

Asiakkaiden ruokailu tapahtuu valvotusti ja asiakkaita avustetaan heidän tarpeiden mukaisesti.

Ruokahuoltoa ohjaa omavalvontasuunnitelma, jota päivitetään kerran vuodessa.

Asiakkaan ravitsemushoidon suunnittelussa ja seurannassa hyödynnetään MNA-mittaria, joka on iRAI ohjelman sisällä. Mikäli asiakkaalla

on heikentynyt ruokahalu tai nesteiden nauttiminen, seurataan nautitun ruoan ja nesteiden määrää päivittäiskirjaamisissa ja tarvittaessa

nestelistojen avulla. Jos asiakkaalla on nielemisvaikeuksia, tarjotaan tarvittaessa sosemaista tai nestemäistä ravintoa, sakeutettuja

nesteitä sekä sopivia apuvälineitä helpottamaan ravinnon saantia. Asiakkaat punnitaan kerran kuukaudessa /tarpeen mukaan useammin.

Mahdollisiin isoihin painon muutoksiin reagoidaan. Esimerkiksi painon laskuun puututaan lisäämällä energiapitoisempia aterioita, mikäli

suurempien ruoka-annosten nauttiminen haastaa. Myös proteiinipitoisia ruokia suositaan.

Muistisairauteen liittyvää painon laskua seurataan ja tarvittaessa konsultoidaan lääkäriä tai ravitsemusterapeuttia. Tulokset ja niistä tehdyt toimenpiteet kirjataan asiakastietojärjestelmään.

Ateriapäivä koostuu seuraavasti; aamiainen klo: 7:30-10, lounas klo: 11-13, päiväkahvi/tee klo: 13:30-14:30, päivällinen klo: 16:30-17:30, ja iltapala klo: 19-21. Tarvittaessa asukkaille tarjotaan yöpalaa.

Aviapoliksen keittiöpäällikkönä toimii Monika Ahvenainen, monika.ahvenainen@attendo.fi, p; 041 7311294.

Asukkaiden ruokailu on järjestetty siten, että iltapalan ja aamupalan välinen aika ei ylitä 10 h (Ravitsemushoitosuositus 2023 linjannut, että yli 70-vuotiaille ei yöpaasto saa nousta yli 10 tunnin).

Ruokailuaikamme ovat liukuvia sekä asukkaiden yksilöllisten toiveiden ja tarpeiden mukaisia. Ruokailuaikojen välillä asukkaillamme on mahdollisuus saada välipalaa. Huolehdimme ruoan laadusta,

mausta, esteettisyydestä, ja ruokailuhetken viihtyisyydestä. Ruokailutilanteissa seuraamme, kuinka ruoka maistuu asukkaillemme ja avustamme heitä tarvittaessa. Muutokset ruokahalussa, jatkuva huono ruokahalu tms. kirjataan asukkaan päivittäisiin asiakastietoihin.

Kodin ruokahuollon omavalvontasuunnitelma on päivitetty:

13.11.2023

Miten asiakkaiden erityiset ruokavaliot ja rajoitteet otetaan huomioon?

Asukkaan ravitseminen suunnitellaan osana hänen palvelun toteuttamissuunnitelmaa: selvitetään mm. erityisruokavaliot, terveydelliset rajoitteet ja mieltymykset. Kodin ruokalistat suunnitellaan kansallisten ravitsemussuositusten mukaisesti sekä huomioiden asukkaiden yksilölliset ja lääketieteelliset tarpeet sekä uskonnolliset ja eettiset makutottumukset.

Miten asiakkaiden riittävää ravinnon ja nesteen saantia sekä ravitsemuksen tasoa seurataan?

Asukkaan riittävää ravinnon ja nesteen saantia sekä ravitsemuksen tasoa seuraamme säännöllisesti päivittäin ja kirjaamme tiedot asukkaan päivittäiskirjauksiin. Ravitsemuksen tilaa seuraamme säännöllisillä painon seurannoilla kuukausittain tai tarpeen mukaan useammin sekä MNA-arvioinnilla, joka tehdään asukkaille aina RAI-arvioinnin yhteydessä.

Asiakkaan ravitsemushoidon suunnittelussa ja seurannassa hyödynnetään MNA-mittaria, joka on iRAI ohjelman sisällä. Mikäli asiakkaalla on heikentynyt ruokahalu tai nesteiden nauttiminen, seurataan nautitun ruoan ja nesteiden määrää päivittäiskirjaamisissa ja tarvittaessa nestelistojen avulla. Jos asiakkaalla on nielemisvaikeuksia, tarjotaan tarvittaessa sosemaista tai nestemäistä ravintoa, sakeutettuja nesteitä sekä sopivia apuvälineitä helpottamaan ravinnon saantia. Asiakkaat punnitaan kerran kuukaudessa /tarpeen mukaan useammin. Mahdollisiin isoihin painon muutoksiin reagoidaan. Esimerkiksi painon laskuun puututaan lisäämällä energiapitoisempia aterioita, mikäli suurempien ruoka-annosten nauttiminen haastaa. Myös proteiinipitoisia ruokia suositaan.

Mikäli asukkaalla on heikentynyt ruokahalu tai nesteiden nauttiminen, seurataan nautitun ruoan ja nesteiden määrää päivittäiskirjaamisissa ja tarvittaessa nestelistojen avulla. Jos asukkaalla on nielemisvaikeuksia, tarjotaan tarvittaessa sosemaista tai nestemäistä ravintoa, sakeutettuja nesteitä sekä sopivia apuvälineitä helpottamaan ravinnon saantia. Mahdollisiin isoihin painon muutoksiin reagoidaan. Esimerkiksi painon laskuun puututaan lisäämällä energiapitoisempia aterioita, mikäli suurempien ruoka-annosten nauttiminen haastaa. Myös proteiinipitoisia ruokia suositaan. Muistisairauteen liittyvää painon laskua seurataan ja tarvittaessa konsultoidaan lääkärinä tai ravitsemusterapeuttia. Tulokset ja niistä tehdyt toimenpiteet kirjataan asiakastietojärjestelmään.

Hygieniakäytännöt

Miten yksikössä seurataan yleistä hygieniatasoa ja miten varmistetaan, että asiakkaiden tarpeita vastaavat hygieniakäytännöt toteutuvat annettujen ohjeiden ja asiakkaiden palvelutarpeiden mukaisesti?

Yksikön puhtauspalvelusuunnitelma ohjaa osaltaan hygieniatason varmistamista, suunnitelma päivitetään yksikön esimiehen toimesta yhdessä yksikön siistijän kanssa. Henkilökunta toteuttaa työskentelyssään aseptista työskentelytapaa. Hyvän käsihygienian noudattaminen on ylivoimaisesti tärkein tapa välttää infektioita. Infektiohoitajaa konsultoidaan tarvittaessa. Asiakkaan henkilökohtaisesta hygieniasta huolehtiminen kuuluu päivittäisen hoitotyön toteuttamiseen. Asiakkaita ohjataan ja tuetaan/avustetaan henkilökohtaisen hygienian hoidossa asiakkaan toimintakyvyn ja yksilöllisten tarpeiden mukaan, kuvattuna asiakkaan hoito- ja palvelusuunnitelmassa. Hygienian hoidon toteutusta sekä riittävyyttä ja ihon kuntoa seurataan ja kirjataan asiakastietojärjestelmään. Hygieniasta huolehditaan intimiteettisuoja kunnioittaen. Kotimme puhtauspalvelukäsikirja ohjaa hygieniatason varmistamista ja kattaa ylläpitosiivoukseen sekä pyykkihuoltoon liittyvät ohjeistukset, aineet ja välineet. Henkilöstö on perehdytetty hygieniakäytäntöihin ja toteutamme työskentelyssämme aseptista työskentelytapaa. Henkilökunnalla on hygieniapassit ja hygieniakoulutusta järjestetään säännöllisesti

Kotimme puhtauspalvelukäsikirja on päivitetty: 11.6.2024

Asukkaan henkilökohtaisesta hygieniasta huolehtiminen kuuluu päivittäisen hoitotyön toteuttamiseen. Asiakkaita ohjataan ja tuetaan/avustetaan henkilökohtaisen hygienian hoidossa asukkaan toimintakyvyn ja

yksilöllisten tarpeiden mukaan, jotka kuvattuna asukkaan palvelun toteuttamissuunnitelmassa. Hygienian hoidon toteutusta sekä riittävyttä ja ihon kuntoa seuraamme ja kirjaamme asiakastietojärjestelmään. Hygieniasta huolehditaan intimiteettisuoja kunnioittaen.

Aviapoliksessa oma hygieniavastaava vastaa hygieniasta, huolehtii ja seuraa asukkaiden päivittäisen henkilökohtaisen hygienian toteutumista ja ohjaa kodin henkilökuntaa hygieniakäytännöissä. Hygieniavastaavan tehtävänkuvaan kuuluu huolehtia hoitohenkilöstön perusosaamisen ylläpitämisestä, johon kuuluvat tavanomaiset ja muut varotoimet, sekä infektioiden ehkäisy- ja torjuntatoimien ylläpitäminen. Noudatamme ohjeistuksissa hyvinvointialueiden ohjeistuksia, sekä THL:n suosituksia ikääntyneiden hoito- ja hoivayksiköille.

Miten kodin asuinhuoneiden siivous on järjestetty?

Aviapoliksessa on oma siistijä arkipäivisin aamuvuorossa. Asiakashuoneiden ylläpitösiivous toteutetaan kerran viikossa tai tarpeen mukaan.

Miten kodin yleisten tilojen siivous on järjestetty?

Yleisten tilojen siisteydestä huolehtii Aviapoliksen oma siistijä, joka noudattaa viikoittaista ylläpitösiivousten aikataulua.

Miten kodin pyykkihuolto on järjestetty?

Aviapoliksen pyykkihuolto toteutetaan itse sekä ostopalveluna Mikkelin pesula Oy:n kanssa.

Miten em. tehtäviä tekevä henkilökunta on koulutettu/perehdytetty yksikön puhtaanapidon ja pyykkihuollon toteuttamiseen ohjeiden ja standardien mukaisesti?

Aviapoliksessa siivouksesta huolehtivat Attendon oma avustava henkilökunta. Siivous on suunnitelmallista ja perustuu yhteisiin toimintamalleihimme. Pääsääntöisesti huolehdimme asukkaidemme tavanomaisen vaatepyykin ja liinavaatepyykin pesun. Puhtauspalvelukäsikirja on tulostettuna kotimme siivouskeskuksessa. VALOssa on tarjolla erilaisia koulutustallenteita ja videoita puhtaudenpidosta sekä pyykkihuollosta, jotka toimivat tukena työntekijän perehdytykseen ja osaamisen varmistamiseen. Lisäksi puhtauspalveluiden sekä pyykkihuollon käytännöntehtävien perehdytyksen tukena ovat vertaisperehdyttäjät alueittain. Vertaisperehdyttäjät ovat Attendon ateria- ja puhtauspalveluissa työskenteleviä työntekijöitä, jotka oman työnsä ohella perehdyttävät ja ovat tukena uusille työntekijöille työsuhteen alussa.

Infektioiden torjunta

Hygieniayhdys henkilön nimi ja yhteystiedot

Miten infektioiden ja tarttuvien sairauksien leviäminen ennaltaehkäistään?

Tartuntoja ehkäistään samalla tavoin kuin muitakin hengitystieinfektioiden aiheuttajia eli noudattamalla huolellista käsi- ja yskimishygieniaa sekä huolehtimalla kotimme säännöllisestä ja asianmukaisesta siivouksesta ja siivoustyön laadunvalvonnasta.

Avainasemassa ovat:

- työntekijän henkilökohtainen hygienia
- siistit ja asianmukaiset työvaatteet
- tavanomaiset varotoimet
- tavanomaisten varotoimien noudattaminen kaikkien asukkaiden hoidossa
- asukkaiden siirtojen välttäminen
- tiedonkulun varmistaminen
- käsihygienia: käsien pesu ja desinfektio
- suojainten oikea käyttö
- suojakäsineiden käyttö
- aseptiset työtavat
- veritartunnan ehkäisy, pisto- ja viiltotapaturmien ehkäisy
- yskimishygienia
- kosketusvarotoimet: tehostetaan tavanomaisia varotoimia
- pisaravarotoimet

- wc-hygienia

Kotiimme on sijoiteltuina käytäville ja käsienpesupaikoille käsihuuheannostelijoita, jotka ovat myös vierailijoiden saatavilla.

Attendolla on laadittuna varautumissuunnitelma ja toimintaohje epidemiatilanteiden varalle. Varautumissuunnitelmaa tarkistetaan säännöllisesti ja aina valtakunnallisen epidemiatilanteen mukaisesti ja sitä sovelletaan alueellisten epidemiatilanteiden mukaisesti. Tarvittaessa konsultoimme epidemiatilanteessa hyvinvointialueen hygieniahoitajaa.

Terveyden- ja sairaanhoito

Miten varmistetaan asukkaiden suunhoitoa, kiireetöntä sairaanhoitoa ja kiireellistä sairaanhoitoa sekä äkillistä kuolemantapausta koskevien ohjeiden noudattaminen?

Hammashoito:

Omahoitaja laatii asukkaille suun hoidon suunnitelman. Suun terveydenhuollon lääkäripalvelut hoidetaan terveystakeskuksen hammashoitolassa tai yksityisellä hammaslääkärillä.

Kiireetön sairaanhoito:

Asiakkaan kiireettömän sairaanhoidon palveluista vastaa Pihlajalinnan lääkäripalvelut hyvinvointialueiden järjestämänä. Lääkäri käy yksikössä kerran kuukaudessa ja kerran viikossa on etäkierto. Palvelut on tarkoitettu pääsääntöisesti ympärivuorokautisen hoivan asiakkaille. Pihlajalinnan vastuulääkäri on Viivi Jetsonen tavoitettavissa arkisin klo: 8-16. Ja iltaisin ja viikonloppuisin lääkärin konsultaatiomahdollisuus Pihlajalinnan takapäivystäjä klo: 16-22. Yöaikaan päivystyksellinen sairaanhoito tapahtuu HUS Peijaksen sairaalan päivystyksen kautta. Tarvittaessa teemme yhteistyötä Kotisairaalan, sekä Liikkuvan Liisan hoitajien kanssa hyvinvointialueen ohjeistuksien mukaisesti.

Kiireellinen sairaanhoito:

Päivystyksellinen sairaanhoito tapahtuu HUS Peijaksen sairaalan päivystyksen kautta. Sairaankuljetus tilataan HUS Välkkeestä, p; 09-47180471
Tulostettava sairaanhoitajan lähete löytyy potilastietojärjestelmä Hilkasta.

Äkillinen kuolemantapaus:

Aviapoliksessa noudatetaan hyvinvointialueen laatimaa toimintaohjetta kuoleman varalle. Viimeisin päivitetty versio 18.9.2024.
Toimintaohje löytyy yksiköstä tulostettuna ja sähköisestä ohjekansiosta.

Asukkaiden suunhoitoa, kiireetöntä sairaanhoitoa ja kiireellistä sairaanhoitoa sekä äkillistä kuolemantapausta koskevat toimintaohjeet kuuluvat osaksi uuden työntekijän perehdytystä. Toimintamalleja kerrataan ja päivitetään henkilöstön yhteisissä palaverissa.

Miten pitkäaikaissairaiden asiakkaiden terveyttä edistetään ja seurataan?

Asukkaiden terveyttä edistetään yksilöllisesti, tukemalla omatoimisuutta, pitämällä hyvä huoli perushoidosta, kuten ravitsemuksesta, nesteytyksestä, hygieniasta, liikunnasta ja perustarpeista.

Asiakkaiden terveydentilaa seurataan yksilöllisesti asiakkaan perussairaudet huomioiden. Mikäli asiakkaan perussairauden tai terveydentila edellyttää säännöllistä vitaalielintoimintojen seurantaa, silloin seurantaa toteutetaan säännöllisesti. Yksikössä otetaan lääkärin määräämiä verikokeita ja toimitetaan ne laboratorioon tulkittaviksi. Yksiköstä löytyy pika-CRP, pika-INR- mittarit. Lisäksi asukkaan verenpainetta, lämpöä ja Spo2

sekä verensokeria mitataan, mikäli asukkaan tila sitä edellyttää. Asiakkaiden terveydellisten asioiden kokonaisseurannan vastuu kuuluu sairaanhoitajalle, joka tukee lähihoitajia tässä työssä.

Kuka yksikössä vastaa asiakkaiden terveyden- ja sairaanhoidosta?

Tiimiesihenkilöt; sairaanhoitaja ja geronomi yhdessä yksikön vastuulääkäriin kanssa ja hänen ohjeistuksellaan.

Miten lääkehoitosuunnitelmaa seurataan ja päivitetään?

Attendolla on liiketoimintakohtaiset STM:n Turvallinen lääkehoito -oppaan mukaiset lääkehoitosuunnitelmat, jotka on laadittu yhteistyössä Attendon lääkehoidon ohjausryhmän kanssa. Attendo-kodit laativat työyksikkökohtaisen lääkehoitosuunnitelman liiketoimintakohtaisen lääkehoitosuunnitelman ohjeistusten pohjalta, erilliselle lääkehoitosuunnitelmapohjalle. Kotimme lääkehoitosuunnitelma ohjaa lääkehoidon toteuttamista kodillamme sekä määrittelee lääkehoidon osaamisen varmistamisen ja ylläpitämisen, lääkehoidon perehdyttämisen, vastuut ja velvollisuudet, lupakäytännöt, lääkehuollon toiminnan (mm. lääkkeiden toimittaminen, säilyttäminen ja hävittäminen), lääkkeiden jakamisen ja antamisen, lääkehoidon vaikuttavuuden arvioinnin, asukkaan neuvonnan, lääkehoidon kirjaamisen ja tiedonkulun sekä toiminnan lääkehoidon virhetilanteissa. Kodin lääkehoitosuunnitelmassa hyödynnämme asukkaan RAI-arviointitiedosta saatavia lääkehoitoon liittyviä laatuanalysejä. Laatuanalyseistä saatavaa tietoa voidaan hyödyntää sekä asukkaan lääkehoidon seurannassa että kotimme lääkehoitoon liittyvien ongelmien tunnistamisessa.

Lääkehoitosuunnitelma tarkastetaan ja päivitetään vuosittain ja aina tarvittaessa, mikäli toiminnassa tapahtuu muutoksia. Vastuu lääkehoitosuunnitelman päivittämisestä on kotimme johtajalla ja lääkevastuuhenkilöillä. Suunnitelman päivitykseen osallistuvat kaikki lääkehoitoa toteuttavat työntekijät. Lääkäri hyväksyy lääkehoitosuunnitelman allekirjoituksellaan. Henkilökunnan lääkehoitolupa kuuluu yhtenä osana lääkehoitosuunnitelman tunteminen. Lääkehoitoon osallistuvilla työntekijöillä on aina tarvittava perehdytys ja voimassa oleva lääkelupa.

Aviapoliksen oma lääkehoitosuunnitelma on nähtävillä viranomaiskansiossa, 2.kerroksen aulassa.

Lääkehoitosuunnitelma on päivitetty: 17.6.2024

Kotimme lääkehoidon kokonaisuudesta vastaa:

Aviapoliksen asiakkaiden lääkehoidon kokonaisuudesta vastaa Vantaan kaupungin nimeämä vastuulääkäri.

Rajattu lääkevarasto

Jos yksikössä on rajattu lääkevarasto, onko toimintaan myönnetty lupa (yksityinen toimija) tai tehty ilmoitus (julkinen toimija). Miten sen lääkevaraston käyttöä seurataan, arvioidaan ja valvotaan?

Kodillamme ei ole rajattua lääkevarastoa.

Monialainen yhteistyö

Miten yhteistyö ja tiedonkulku asukkaan palvelukokonaisuuteen kuuluvien muiden sosiaali- ja terveydenhuollon palvelunantajien ja eri hallinnonalojen kanssa on järjestetty?

Asukkaan hoidossa toteutetaan moniammatillista yhteistyötä yksilöllisten tarpeiden mukaisesti.

Asiakkaan hoidossa toteutetaan moniammatillista yhteistyötä yksilöllisten tarpeiden mukaisesti. Kaikessa tiedonsiirrossa huomioidaan asiakkaan tietosuojaa ja toimitaan GDPR:n mukaisesti. Yhteistyötä asiakkaan asioissa tehdään omaisten, läheisten, edunvalvojan, kunnan sosiaalitoimen ja sairaanhoidon sekä erikoissairanhoidon kanssa. Teemme monialaista yhteistyötä asukkaan tarpeiden mukaisesti muiden sosiaali- ja terveydenhuollon palvelunantajien kanssa proaktiivisella yhteydenpidolla, puhelimitse, suojatulla sähköpostilla, tapaamisissa tai erikseen sovituin tavoin. Asukkaan siirtyessä kiireelliseen sairaanhoitoon, tiedonkulku varmistetaan läheteellä ja tarvittaessa myös soittamalla vastaanottavalle taholle.

Alihankkijoilta ostettujen palveluiden laatua valvotaan säännöllisesti palautteen keruulla, yhteisillä palavereilla ja tekemällä säännöllistä yhteistyötä. Sopimuksesta vastaava seuraa palveluiden laatua ja sopimuksenmukaisuutta.

7 ASIAKASTURVALLISUUS

Vastuu palvelujen laadusta

Attendon johtoryhmä vastaa strategisesta ja yhtiön tavoitteiden määrittelystä ja kokonaisvaltaisen omavalvonnan järjestämisestä, hyväksyy omavalvontaohjelman, antaa vuosittaisessa raportissaan johtopäätökset ja selvityksen omavalvontaohjelman toimeenpanosta ja tuloksista sekä määrittelee mittarit palveluiden laadulle

Aluejohto vastaa siitä, että vastuullaan olevien Attendo-kotien palvelut tuotetaan asiakasturvallisesti ja laadukkaasti sekä toiminta on lupaviranomaisen asettamien lupaehtojen ja palvelua ostavan hyvinvointialueen kanssa tehdyn sopimuksen mukaisesti sekä vastaa vastuullaan olevien Attendo-kotien riskienhallinnasta ja omavalvonnasta

Attendo -kodin johtaja vastaa omavalvonnasta laaditun omavalvontaohjelman mukaisesti, hyödyntää avainmittareita johtamisessa, vastaa Attendo-kodin toiminnan laadun varmistamisesta sekä edistää myönteistä ilmapiiriä, jotta työntekijät tuovat toiminnan epäkohtia ilmi.

Riittävä johtamisen osaaminen ja asiantuntijuus takaavat, että palvelujen tuottamisen edellytykset täyttyvät koko sen ajan, kun palveluja toteutetaan. Valvonta onnistuu läsnä olevalla johtamisella ja lainsäädännön tuntemisella ja ymmärtämisellä, mitä velvoitteita johtamisella on palvelujen tuottamiseksi. Attendo-kodin johtajalla on käytettävissään kattava palvelutoimintojen tuki.

Attendo-kodin työntekijä vahvistaa ja tukee jokaista Attendo-kodin asukasta, jotta hän saa elää omannäköistä, täyttä elämää, on lakisääteinen ja eettinen velvollisuus toimia lain ja laatuvaatimusten mukaisesti ja turvallisesti, tuntee ilmoitusvelvollisuuskäytänteet sekä on mukana omavalvontasuunnitelman laatimisessa

Laatukoordinaattori huolehtii yhdessä Attendo-kodin johtajan kanssa, että kaikki työkaverit ovat tietoisia omavalvonnasta ja myös uudet työkaverit tutustuvat omavalvontaan perehdytyksen yhteydessä, seuraa ja kehittää Attendo-kodin omavalvontaa yhteistyössä johtajan ja työkavereiden kanssa, toimii työyhteisön valmentajana omavalvonta-asioihin liittyvissä tehtävissä (omavalvonnan vuosikello) ja keskusteluissa.

Yhteistyö turvallisuudesta vastaavien viranomaisten ja toimijoiden kanssa

Sosiaalihuollon omavalvonta koskee asiakasturvallisuuden osalta sosiaalihuollon lainsäädännöstä tulevia velvoitteita. Palo- ja pelastusturvallisuudesta sekä asumisterveyden turvallisuudesta vastaavat eri viranomaiset kunkin alan oman lainsäädännön perusteella. Asiakasturvallisuuden edistäminen edellyttää kuitenkin yhteistyötä kaikkien turvallisuudesta vastaavien viranomaisten ja toimijoiden kanssa.

Terveydensuojelulain mukainen omavalvonta

Terveydensuojelulain 2 §:n mukaan toiminnanharjoittajan on tunnistettava toimintansa terveyshaittaa aiheuttavat riskit ja seurattava niihin vaikuttavia tekijöitä (omavalvonta). Toiminnanharjoittajan on suunnitelmallisesti ehkäistävä terveyshaittojen syntyminen.

Kodin tilojen terveellisyyteen vaikuttavat sekä kemialliset ja mikrobiologiset epäpuhtaudet että fysikaaliset olosuhteet, joihin kuuluvat muun muassa sisäilman lämpötila ja kosteus, melu (ääniolosuhteet), ilmanvaihto (ilman laatu), säteily ja valaistus. Näihin liittyvät riskit on tunnistettu ja niiden hallintakeinot on suunniteltu.

Miten kodin tilojen terveellisyyteen liittyvät riskit hallitaan? Miten tehdään yhteistyötä muiden asiakasturvallisuudesta vastaavien viranomaisten ja toimijoiden kanssa?

Pelastussuunnitelman, poistumisturvallisuusselvityksen ja lääkehoitosuunnitelman tarkistamme vuosittain ja päivitämme tarpeen mukaan. Palo- ja pelastusviranomaisten kanssa teemme säännöllistä yhteistyötä tarkastusten yhteydessä ja aina tarpeen mukaan. Terveydensuojeluviranomaisen tarkastukset sekä työsuojelutarkastukset toteutuvat säännöllisesti. Kotikohtaiset asiakasturvallisuuteen sekä turvallisuus- ja työterveysriskien kartoitukset ja tulosten pohjalta laadittavat riskikartoitusten kehittämissuunnitelmat tehdään vuosittain. Kehittämissuunnitelmat löytyvät omavalvontasuunnitelman osiosta 9.

Asiakasturvallisuudesta varmistutaan tilojen, turvajärjestelmien, laitteiden ja välineiden hyvällä suunnittelulla, ylläpidolla ja huollolla, henkilökunnan hyvällä ohjeistuksella ja koulutuksella, asiakkailta kerätyn palautteen avulla sekä jatkuvalla valvonnalla, seurannalla ja

kehittämistyöllä. Asiakasturvallisuutta varmistaa omalta osaltaan myös holhustoimilain mukainen ilmoitusvelvollisuus maistraatille edunvalvonnan tarpeessa olevasta henkilöstä sekä vanhuspäivähoitoilain mukaisesta velvollisuudesta ilmoittaa iäkkästä henkilöstä, joka on ilmeisen kykenemätön huolehtimaan itsestään.

Poikkeamat ja läheltä piti -tilanteet raportoidaan AQ-laaturjestelmään. Hoivakodin johtaja tai laatukoordinaattori kirjaa laaturjestelmään korjaavat toimenpiteet, vastuuhenkilön ja aikataulun toimenpiteiden suorittamiseksi sekä arvioinnin toimenpiteiden vaikuttavuudesta

Yhteistyö turvallisuudesta vastaavien viranomaisten ja toimijoiden kanssa.

Pelastussuunnitelma, poistumisturvallisuusselvitys ja lääkehoitosuunnitelma tarkistetaan vuosittain ja päivitetään tarpeen mukaan. Palo- ja pelastusviranomaisten kanssa tehdään säännöllistä yhteistyötä tarkastusten yhteydessä ja aina tarpeen mukaan. Vuosittain tehdään

yksikkökohtaiset riskikartoitukset ja laaditaan tulosten pohjalta riskikartoitusten kehittämissuunnitelmat.

Henkilöstölle järjestetään säännöllisesti palo- ja pelastuskoulutusta käytännön harjoituksineen sekä ylläpidetään ensiapuvalmiutta.

Yksikössä järjestetään säännöllisesti myös turvallisuuskävelyt ja poistumisharjoitukset, joista asianmukainen dokumentointi.

Esimerkkiteksti: Järjestetäänkö kodilla muuta turvallisuuteen liittyvää koulutusta esim. uhka- ja vaaratilannekoulutuksia? Henkilöstölle järjestämme säännöllisesti palo- ja pelastuskoulutusta käytännön harjoituksineen sekä ylläpidämme ensiapuvalmiutta. Kodillamme järjestetään säännöllisesti myös turvallisuuskävelyjä ja poistumisharjoituksia, joista asianmukainen dokumentointi. Jokainen työntekijä perehdytetään kodin sammutus- ja turvalaitteisiin sekä poikkeustilanteiden toimintaohjeistuksiin. Henkilöstö tekee jatkuvaa havainnointia asiakasturvallisuuden varmistamiseksi. Epäkohdista tiedotamme esihenkilöä, kiinteistöhuollolle ilmoitamme korjausta vaativista kohteista

Asiakasturvallisuutta varmistaa omalta osaltaan myös holhustoimilain mukainen ilmoitusvelvollisuus maistraatille edunvalvonnan tarpeessa olevasta henkilöstä sekä vanhuspäivähoitoilain mukaisesta velvollisuudesta ilmoittaa iäkkästä henkilöstä, joka on ilmeisen kykenemätön huolehtimaan itsestään. Osana asiakasturvallisuuden varmistamista on kodistamme tehty terveydensuojelulain 13 §:ssä säädetty ilmoitus kunnan terveydensuojeluviranomaiselle.

Pelastussuunnitelma on päivitetty: 24.11.2024

Poistumisharjoitus on tehty: 25.8.2023

Poistumisturvallisuusselvitys on päivitetty: 1.12.2023

Palotarkastus on toteutunut: 20.11.2023

Henkilöstö

Hoito- ja hoivahenkilöstön määrä, rakenne ja riittävyys sekä sijaisten käytön periaatteet

Omavalvontasuunnitelmasta tulee käydä ilmi henkilökunnan määrä ja henkilöstörakenne (koulutus ja työtehtävät) sekä periaatteet, jotka koskevat sijaisten/varahenkilöstön käyttöä. Suunnitelmaan kirjataan tieto siitä, miten henkilöstövoimavarojen riittävyys varmistetaan myös poikkeustilanteissa.

Miten seurataan toimintakodin henkilöstön riittävyyttä suhteessa asiakkaiden palvelujen tarpeisiin? Miten henkilöstövoimavarojen riittävyys varmistetaan?

Kotimme esihenkilö vastaa työvuorosuunnittelusta ja siitä, että työvuoroissa on suunnitellusti riittävä määrä henkilökuntaa. Kodin henkilökunnan riittävyyttä, osaamista ja koulutustarvetta, poissaolojen ja sijaisten tarvetta arvioidaan ja seurataan säännöllisesti.

Kodillamme työskentelee ammattitaitoinen ja koulutettu sekä suositusten ja lupaviranomaisen mukainen henkilökunta.

- Kodin hoitohenkilömitoitus on 0,65 tt/asukas
- Kodin esihenkilö on Katri Salminen, joka on koulutukseltaan sairaanhoitaja.
- Kodillamme on 59 asukaspaikkaa.

Esimerkkiteksti:

- 2 tiimiesihenkilöä
- 1 sairaanhoitaja
- 1 sosionomi
- 32 vakituista lähihoitajaa
- 2 hoiva-avustajaa
- 6 lähihoitaja oppisopimusopiskelijaa
- keikkalaisina lähihoitajia, ja sairaanhoidon opiskelijoita

Avustavaa henkilökuntaa ei lasketa henkilöstömitoitukseen. Aviapoliksessa työskentelee:

- 1 siistijä
- 4 hoitoapulaista

Lisäksi yksikössämme on lähihoitajaopiskelijoita eri koulutuslaitoksista.

Arkisin;

- Hoivakodin johtaja klo 8–16 (koko työaika hallintoa)
- Tiimiesihenkilö klo 7-15 (välitön hoitotyö 50%, hallinnollinen työ 50%)
- Sairaanhoitaja klo 7-15 (välitön hoitotyö)
- Sosiokulttuurinen työntekijä klo 8:20-16 (välitön hoitotyö)
- Hoitajia 12, klo 7–15 (välitön hoitotyö)
- Lääkevastuullinen hoitaja klo 7–15 (välitön hoitotyö)
- Siistijä klo 7-14:40 (välillinen hoitotyö)
- Hoitoapulainen 2-3 klo 7-15 (välillinen hoitotyö) Muutosneuvotteluiden syksyn 2024 jälkeen hoitoapulaisilla myös väli- ja iltavuoroja arkisin.
- Hoitajia 11 klo 13–21 (välitön hoitotyö)
- Lääkevastuullinen hoitaja klo 13–21 (välitön hoitotyö)
- Lääkeluvallinen lähihoitaja klo 20:55–7:05 (välitön hoitotyö)

Viikonloppuisin;

- Hoitajia 11 klo 7–14:05 (välitön hoitotyö)
- Lääkevastuullinen hoitaja klo 7–14:05 (välitön hoitotyö)
- Hoitoapulainen klo 8:30-16:30 (välillinen hoitotyö)
- Hoitajia 11 klo 14-21 (välitön hoitotyö)
- Lääkevastuullinen hoitaja klo 14–21 (välitön hoitotyö)
- Lääkeluvallinen lähihoitaja klo 20:55-7:05 (välitön hoitotyö)

Mitkä ovat sijaisten käytön periaatteet?

Sijaisten hankinnassa on aina lähtökohtana kotimme toiminnallinen tarve ja asukkaiden turvallisuus sekä viranomaisten vaatimukset. Sijaisten käytön periaatteena on, että vaadittava paikalla olevien asukkaiden mukainen henkilöstömitoitus säilytetään aina myös poissaolotapauksissa. Kotimme henkilöstön äkilliset poissaolot pyritään aina järjestämään ensisijaisesti työvuorojärjestelyin sekä kodin sisäisillä työntekijälainoilla. Tavoitteena on käyttää asukkaille tuttuja ja kodin toiminnan tuntevia sijaisia. Laillistetun sosiaali- tai terveydenhuollon ammattihenkilön tehtävissä tilapäisesti toimivien opiskelijoiden oikeus työskennellä varmistetaan pyytämällä opiskelijalta voimassa oleva opintorekisteriote ja tarkistamalla, että hän on suorittanut riittävän määrän kyseiseen ammattiin johtavista opinnoista. Kodin esihenkilö arvioi opiskelijan pätevyyden ja varmistaa, että hänellä on riittävät edellytykset tehtävässään toimimiseen. Opiskelijalle nimetään aina ohjaaja, joka seuraa, ohjaa ja valvoo opiskelijan toimintaa sekä puuttuu heti epäkohtiin ja keskeytettävä toiminnan, jos asukasturvallisuus vaarantuu.

Sijaisten hankinnassa on aina lähtökohtana yksikön toiminnallinen tarve ja asiakkaiden turvallisuus sekä viranomaisten vaatimukset. Aviapoliksessa on käytössä omat keikkalaiset, jotka ovat pitkään olleet keikkalistoilla. Tavoitteena on käyttää asiakkaille tuttuja ja yksikön toiminnan tuntevia sijaisia. Aviapoliksessa on myös mahdollisuus käyttää Attendo Oma henkilöstöresursseja.

Sijaisjärjestelyistä vastaa hoivakodin johtaja ja tiimiesihenkilöt. Iltaisin ja viikonloppuisin sijaisten hankinnasta vastaavat kaikki hoitajat erillisen ohjeen mukaisesti.

Kotimme tukena toimivat myös rekrytointikoordinaattoreiden hallinnoimat sisäiset Attendo Oma sijaispoolit, jotka ovat kotimme tukena äkillisesti muuttuvissa henkilöstötilanteissa, ja helpottavat sijaisten saantia tarpeen vaatiessa. Attendo Omalaiset käyvät läpi Attendon perehdytyksen ja suorittavat lääkeluvat.

Miten varmistetaan vastuuhenkilöiden/lähiesihenkilöiden tehtävien organisointi siten, että lähiesihenkilöiden työhön jää riittävästi aikaa?

Kodillamme työskentelee riittävästi hallinnon henkilöstä, joille jokaiselle on jaettu heidän ammattitaitoaan vastaava työtehtävä. Lähiesihenkilöiden tehtävien organisointi on järjestetty siten, että lähiesihenkilötyöhön jää aikaa riittävästi, kun kodin esihenkilölle on määritetty työajasta tietty prosenttiosuus lähiesihenkilötyön tekemiseen. Tiimivastaavan ja kodin esihenkilön välinen yhteistyö sekä tehtävien jako tehtäväkuvien mukaisesti. Varmistamme vastuuhenkilöiden/lähiesihenkilöiden tehtävien organisoinnin järkevällä työvuorosunnittelulla, tehtävien priorisoinnilla, työvuorovahvuuden säännöllisellä tarkastelulla ja arvioinnilla sekä vastuualueiden määrittelyllä. Kodin esihenkilön tukena ovat myös rekrytointikoordinaattoreiden hallinnoimat alueelliset osajapoolit (Attendo Omat), mistä esihenkilö saa tukea kodin resursointiin äkillisissä henkilöstöpuutteissa.

Henkilöstön rekrytoinnin periaatteet

Miten työnantaja varmistaa työntekijöiden riittävän kielitaidon?

Työntekijät tekevät kielitestin ennen Suomeen tuloaan, jolla varmistetaan, että kielitaito on sovitulla tasolla. Myös haastattelutilanteessa varmistamme, että kielitaidon riittävyys on työntekijän hoitamien tehtävien edellyttämä.

Uuden kv-työntekijän saapuessa yksikön esihenkilö ohjaa työntekijän Attendon kielitestiin. Testistä saatujen pisteiden pohjalta työntekijälle ohjataan tarvittaessa lisäkoulutusta suomen kielen opiskeluun. Työntekijän kielitaitoa voidaan tarpeen vaatiessa tukea WordDive-kielisovelluksen avulla, jossa opiskelija pääsee opiskelemaan kieltä itsenäisesti, omien aikataulujensa mukaan. Arvion lisäkurssin tarpeellisuudesta tekee Attendo-kodin johtaja. Tarvittaessa työntekijän on mahdollisuus osallistua Attendon järjestämälle kielikurssille, mikäli WordDive- kielikurssi todetaan riittämättömäksi. Organisaatiossamme julkaistaan jatkuvasti hyväksi todettuja toimintamalleja kielitietoisien työyhteisön tukemiseksi sekä tarjoamme uusia kielenkoulutusmahdollisuuksia kaikille ei-suomea-äidinkielenään puhuville.

Koko työyhteisöllä on velvollisuus tukea uutta työntekijää suomen kielen oppimisessa. Perehdytysmateriaalit on esimerkiksi tehty myös englanniksi, jotta työskentelyn aloittaminen olisi helppoa ja sujuvaa.

Mitkä ovat kodin henkilökunnan rekrytointia koskevat periaatteet?

Henkilöstön rekrytointia ohjaavat työlainsäädäntö ja työehtosopimukset, joissa määritellään sekä työntekijöiden että työnantajien oikeudet ja velvollisuudet. Rekrytoinnista vastaa kotimme esihenkilö. Rekrytointiprosessi pitää sisällään työntekijätarpeen kartoituksen, varsinaisen työntekijähaun (ulkoiset ja sisäiset ilmoitukset, hakemusten vastaanottamisen, haastatteluvalinnat, haastattelut, valintapäätökset ja niistä ilmoittaminen), valitun työntekijän ammattikelpoisuuden todentamisen [kodin esihenkilön vastuulla on henkilöllisyyden tarkistaminen, ammattioikeuksien ja kelpoisuuden tarkastus (tutkintotodistukset, JulkiTerhikki, JulkiSuosikki tai soittamalla Valviraan), ulkomaalaistaustaisten työluvan ja ammattioikeuksien tarkistus, suositusten kysyminen, tutkinto- ja työtodistukset], työsopimusten tekeminen ja allekirjoittaminen. Lisäksi edellyttämme työntekijältä tartuntatautilain mukaista rokotussuojaa. Rekrytoinnissa tukee ja ohjaa henkilöstöhallinto.

Miten rekrytoinnissa otetaan huomioon työntekijän soveltuvuus ja luotettavuus työtehtäviinsä?

Työntekijän ammatillinen osaaminen varmistetaan ja soveltuvuus arvioidaan rekrytoinnin yhteydessä. Rekrytoinnissa painotamme työntekijän aiempaa työkokemusta ja soveltuvuutta. Katsomme eduksi mahdolliset alan lisäkoulutukset.

Kuvaus henkilöstön perehdyttämisestä ja täydennyskoulutuksesta

Miten huolehditaan työntekijöiden ja opiskelijoiden perehdytyksestä asiakastyöhön ja omavalvonnan toteuttamiseen.

Uuden työntekijän, uuteen työtehtävään siirtyvän ja opiskelijan perehdytyksestä vastaa kotimme esihenkilö. Tarvittaessa esihenkilö voi delegoida osia perehdytyksestä muulle kokeneelle työntekijälle. Perehdytys on monimuotoinen ja koostuu verkko-oppimisympäristössä Valossa (valo.attendo.fi) suoritettavista yleisistä materiaaleista sekä käytännön perehdytyksestä kodissamme.

Kotimme hoito- ja hoivahenkilöstö, opiskelijat ja pitkään töistä poissaolleet perehdytetään asiakastyöhön, asiakastietojen käsittelyyn ja tietosuojaan sekä omavalvonnan toteuttamiseen Attendon perehdytysohjelman mukaisesti. Perehdyttämislomakkeeseen on yksilöity perehdytettävät asiat, jotka käydään työntekijän kanssa läpi varmistaen osaamisen hallinta ja siihen merkitään selkeästi, kun kukin osio on onnistuneesti perehdytetty. Perehdytyksen yhteydessä käydään läpi myös omavalvonnan toteutuminen ja seuranta kodillamme. Perehdytyksen päätteeksi uusi työntekijä ja esihenkilö käyvät perehdytyksen päätöskeskustelun, jossa varmistetaan, että kaikki olennaiset perehdytykseen liittyvät asiat on käyty läpi, lääkahoitoon liittyvä koulutus suoritettu ja sovitaan seuraavista vaiheista. Päätöskeskusteluun liittyvä tiedostopohja arkistoidaan esihenkilön toimesta Mepco HRM:n työsuhdedokumentteihin.

Kaikki perehdytykseen liittyvät kurssit, ohjeistukset ja tukimateriaalit uudelle työntekijälle, perehdyttäjälle ja esihenkilölle löytyvät Valon etusivulta "Uuden työntekijän perehdytys" -kategorian alta.

Miten ja kuinka usein henkilökunnan täydennyskoulutusta järjestetään?

Attendolle yrityksenä on tärkeää pitää työntekijöiden osaamisesta ja ammattitaidosta huolta, joten työntekijä voi kehittää omaa ammattitaitoaan ja rakentaa oman urapolkuansa meillä. Omaan osaamisen ja ammattitaidon kehittäminen voi tapahtua joko nykyisessä roolissa tai uusien vastualueiden ja roolien kautta. Laajasta Attendo Uran koulutusvalikoimasta sekä verkko-oppimisympäristön Valon materiaalikirjastosta löytyy jokaiselle työntekijälle jotain. Koko Attendon konsernia koskeva työyhteisön kehittämissuunnitelma on nähtävillä Intrassa <https://intranet.attendo.fi/ohjeet/koulutussuunnitelmat-ja-koulutuskortti>

Kodillamme laaditaan vuosittain henkilöstön koulutussuunnitelma, jossa hyödynnetään henkilöstön kehityskeskusteluissa nousseet työntekijöiden yksilölliset osaamistarpeet sekä työtehtäviin liittyvät erityistarpeet. Koulutussuunnitelmassa huomioidaan myös toiminnasta saaduissa palautteissa esiin nousseet kehittämistarpeet, kotimme toiminnan kehittämisen painopistealueet sekä asiakastarpeet. Koulutustarvetta määritellään tarvittaessa vuoden aikana, mikäli ilmenee osaamistarpeen vaatimuksia esim. asukkaisiin liittyen. Koulutukset suunnitellaan tukemaan työntekijöiden ammattitaitoa sekä vastaamaan sosiaali- ja terveydenhuollon tarvetta ja muuttuvia vaatimuksia. Kodin esihenkilö vastaa siitä, että täydennyskoulutusvelvoite toteutuu kunkin työntekijän kohdalla.

Työntekijöiden tulee voida osallistua riittävästi ammattitaitoa ja osaamista ylläpitävään ja kehittävään oman alan täydennyskoulutukseen. Täydennyskoulutusvelvoite on vähintään kolme päivää vuodessa / työntekijä, huomioiden hänen työtehtävänsä, koulutustaustansa ja koulutustarpeet. Kaikkien koulutusten suoritustiedot (niin sisäisesti kuin ulkoisesti toteutettujen) kirjataan verkko-oppimisympäristöön Valoon.

Miten selvitetään työntekijän rikostausta lasten kanssa työskentelevien rikostaustan selvittämisestä annetun lain (504/2002) perusteella lasten kanssa sekä valvontalain 28 §:n perusteella iäkkäiden ja vammaisten henkilöiden kanssa työskenteleviltä?

Attendo-kodin johtaja pyytää valittua henkilöä esittämään rikosrekisteriotteen nähtäväksi ennen lopullista työ sopimuksen tekemistä. Työntekijä tilaa rikosrekisteriotteen Oikeusrekisterikeskukselta.



Toimitilat

Tilojen käytön periaatteet

Yksikkö toimii kuusikerroksisessa uudisrakennuksessa, joista Aviapoliksen käytössä ovat kerrokset 1-3. Yksikössämme on yhteensä 59

asuntoa sekä yhteiskäytössä ja henkilökunnan käytössä olevia tiloja. Tehostetun palveluasumisen asunnot ovat toisessa ja kolmannessa

kerroksessa ja ovat kooltaan 20,5 m²-21,5m². Kaikissa asunnoissa on valmiina sänky, paloturvalliset verhot, yöpöytä, pieni pöytä ja kaksi

tuolia. Kaikilla asukkaillamme on omat esteettömät huoneet, jonka sisustuksesta ja viihtyisyydestä he vastaavat itse. Kaikissa huoneissa on oma wc- ja suihkutila. Asukkaat ovat vuokrasuhteessa huoneen vuokralain mukaisesti omaan asuntoonsa. Asukkaan ollessa pois lyhytaikaisesti tai pidempään, hänen huonettaan ei käytetä muuhun tarkoitukseen. Asukashuoneissa ei ole valvontakameroita.

Yksikössä on neljä ryhmäkotia. Kussakin ryhmäkodissa on omat oleskelu- ja ruokailutilat. Ryhmäkodeissa on oma terassi/parveke.

Hoivakodissa on yhteinen sauna tehostetun palveluasumisen asukkaille. Yhteiset tilat ovat kaikkien käytettävissä ilman erillisiä rajoitteita. Kaikki kotimme tilat, sisäänkäynnit ja ulkoilualueet on suunniteltu esteettömiksi. Kodillamme suurin osa asukkaista on muistisairaita, joten kotimme ulko-ovet ovat lukittuina ympäri vuorokauden. Asukkailla saa käydä vieraita vapaasti, yöaikaan kohdistuvista vierailuista on sovittava henkilökunnan kanssa erikseen. Pääsääntöisesti asukas asuu huoneessaan niin kauan, kuin toimintakyvyn edellytykset siihen ovat. Toimintakyvyn laskiessa mietitään mahdollisia huonejärjestelyjen muutoksia huomioiden kotimme rakenteelliset haasteet.

Piha-alueiden turvallisuudessa ja viihtyvyydessä otetaan huomioon eri vuoden ajat (hiekoitus ja lumenluonti).

Turvallisuutta lisäävät hyvä

aitaus (yksi suuri ryhmäkoti piha täysin aidattu seinästä seinään), hyvä valaistus ja alueen valvonta. Pihapiiri on kodikas ja turvallinen.

Pihassa on keinu, penkkejä ja istutuksia. Liikkuminen on esteetöntä ja turvallista. Parkkipaikat ja autoliikennöinti ei häiritse pihassa

oleskelua ja liikkumista.

Asukkaan poissaolon aikana ei huonetta luovuteta muuhun käyttöön, vaan huone säilyy asukkaan käytössä vuokrasopimuksen voimassaoloajan.

Attendolla on kiinteistötiimi, johon kuuluvat neljä kiinteistöpäällikköä sekä ylläpidon esihenkilö. Kiinteistötiimin tehtävänä on vastata, että kiinteistöjä hoidetaan hyvän kiinteistötavan mukaisesti: mm. kohteiden PTS-suunnitelmat sekä avustaminen mahdollisissa ongelmatilanteissa. Lisäksi kiinteistönomistajat suorittava vuosiauditointeja ja heidän vastuulleen kuuluvia korjaus sekä PTS toimenpiteitä. Kiinteistöhuollon palvelukuvaus löytyy intrasta. Kiinteistöihin liittyvät kyselyt ja yhteydenotot: kiinteistot@attendo.fi

Teknologiset ratkaisut

Mitä kulunvalvontaan tarkoitettuja teknologisia ratkaisuja yksiköllä on käytössä?

Yksikössä on käytössä hoitajakutsujärjestelmä 9solutions (hälytysranneke asukkaalla, josta lähtee kutsu hoitajille). Kaikkiin hälytyksiin vastataan käynnillä hälyttävän asiakkaan luona. Hälytykset ja niiden kuitaukset kirjautuvat hoitajakutsujärjestelmän käyttöohjelmaan, josta hälytyksiä ja niihin vastaamista seurataan säännöllisesti hoitajapuhelimien kautta.

Tiloissamme on automaattinen palovaroitinjärjestelmä ja sammutuslaitteisto. Lääkehuoneessa on tallentava kameravalvonta/kulunvalvonta. Tallentavista kameroista on tehty rekisteriselosteet. Kotimme ulko-ovet ovat lukittuna. Ulko-oven vieressä on puhelinumero kodin vierailulle tulevia varten.

Mitä teknologisia ratkaisuja asiakkailla on henkilökohtaisessa käytössä (kodin hankkimia). Miten asiakkaiden henkilökohtaisessa käytössä olevien turva- ja kutsulaitteiden toimivuus ja hälytyksiin vastaaminen varmistetaan?

Asukkaillamme on käytössä 9solutions hoitajakutsujärjestelmä. Asukkailla on kädessään hoitajakutsuranneke, jota painamalla tieto avuntarpeesta tulee hoitajan puhelimeen. Turva-laitteiden toimivuutta seurataan henkilökunnan toimesta päivittäin ja säännöllisin laitehuollon. Hoitajakutsujärjestelmässä rannekkeet toimivat pattereilla ja hälyttävät pattereiden kestoajan lähentyessä loppuaan. Sähkökatkoihin varautumisesta on olemassa erillinen varautumissuunnitelma.

Turva- ja kutsulaitteiden toimintavarmuudesta vastaavan henkilön nimi ja yhteystiedot?

9solutions Oy. Kari Mustajärvi (kari.mustajarvi@9solutions.fi)

Lääkinnälliset laitteet, tietojärjestelmät ja teknologian käyttö

Lääkinnällisiä laitteita koskevasta ohjauksesta vastaa Fimea. Lääkinnällisten laitteiden käyttöön, huoltoon ja käytön ohjaukseen sosiaalihuollon yksiköissä liittyy merkittäviä turvallisuusriskejä, joiden ennaltaehkäiseminen on omavalvonnassa huomioon otettava asia.

Sosiaalihuollon yksiköissä käytetään paljon erilaisia lääkinällisiksi laitteiksi luokiteltuja välineitä ja hoitotarvikkeita, joihin liittyvistä käytännöistä säädetään lääkinällisistä laitteista annetussa laissa.

Terveystenhuollon ammattimaista käyttäjää koskevat veloitteet on määritelty lääkinällisistä laitteista annetun lain lain 31–34 §:ssä. Organisaation on muun muassa nimettävä vastuuhenkilö, joka vastaa siitä, että yksikössä noudatetaan [terveydenhuollon laitteista ja tarvikkeista annettua lakia ja sen nojalla annettuja säädöksiä](#).

Miten varmistetaan asiakkaiden tarvitsemien apuvälineiden ja kodin käytössä olevien lääkinällisten laitteiden hankinnan, käytön ohjauksen ja huollon asianmukainen toteutuminen?

”Laiteturvallisuus Attendolla”-ohjeistukseen on koottu Attendon toimintatavat liittyen terveydenhuollon laitteisiin, niiden käytön opastukseen, huoltoihin ja jäljitettävyyteen.

Aviapoliksessa käytetään asiakkaiden hoidossa tarvittavia apuvälineitä, laitteita ja tarvikkeita, kuten verenpaine- ja verensokerimittarit, nostolaite, pyörätuolit, rollaattorit, sängyt. Asiakkaan omaohjaaja/SH huolehtii ja kartoittaa asiakkaan apuvälinetarpeen ja on yhteydessä kunnan apuvälinekeskukseen saadaksemme asiakkaalle käyttöön tarpeelliset apuvälineet. Yksikön

työntekijät perehdytetään yksikössä käytettävissä oleviin terveydenhuollon välineisiin ja laitteisiin sekä vaaratilanneilmoitusten raportoimiseen. Välineitä ja laitteita käytetään ja säädetään, ylläpidetään ja huolletaan valmistajan ilmoittaman käyttötarkoituksen ja -ohjeistuksen mukaisesti. Yksikön huollettavien apuvälineiden ja laitteiden rekisteri sekä kalibroittavien laitteiden rekistereihin kirjataan terveydenhuollon laitteiden huolto- ja kalibrointitiheys sekä toteutuneet huollot ja kalibroinnit, vastuu yksikön laitehuollosta vastaavalla.

Yksikössä huolehditaan myös laitteiden turvallisuudesta ja käyttöohjeiden selkeydestä. Vaaratilanteet raportoidaan AQ-järjestelmässä poikkeamaraportilla. Vaaratilanteet käsitellään yksikössä henkilöstön kanssa tapauskohtaisesti. Tilanteen pohjalta laaditaan tarvittavat toimenpiteet/ kehitysehdotukset, jotta vastaavilta tilanteilta vältytään jatkossa. Laitteista johtuvista vaaratilanteista ilmoitetaan myös laitteiden valmistajille tai valtuutetulle edustajalle.

Miten varmistetaan, että terveydenhuollon laitteista ja tarvikkeista tehdään asianmukaiset vaaratilanneilmoitukset?

Vaaratilanteet raportoimme AddSystems-järjestelmään poikkeamaraportilla. Vaaratilanteet käsittelemme kodillamme henkilöstön kanssa tapauskohtaisesti. Tilanteen pohjalta laaditaan tarvittavat toimenpiteet /kehitysehdotukset, jotta vastaavilta tilanteilta vältytään jatkossa. Laitteista johtuvista vaaratilanteista ilmoitamme myös laitteiden valmistajille tai valtuutetulle edustajalle. Vakavasta vaaratilanteesta tehdään ilmoitus 10 vuorokauden ja muissa 30 vuorokauden kuluessa (Laki lääkinnällisistä laitteista 719/2021 33 §) https://fimea.fi/laakinnalliset_laitteet/ilmoita-vaaratilanteesta Kotimme työntekijät perehdytetään apuvälineiden ja terveydenhuollon laitteiden toimivuuden seurantaan sekä vaaratilanneilmoituksen tekemiseen.

Terveydenhuollon laitteista ja tarvikkeista vastaavan henkilön nimi ja yhteystiedot

Katri Salminen, P, 044 4941877, katri.salminen@attendo.fi

Tietojärjestelmät ja teknologian käyttö

Attendon hankintapalvelut, lakipalvelut ja tietohallinto tekevät yhteistyötä uusien järjestelmien hankintaprosessissa. Tietojärjestelmien vaatimustenmukaisuuden täytyminen varmistetaan sopimusteknisesti sekä järjestelmien ominaisuuksien kartoituksella. Attendon IT-ympäristöön on ainoastaan tietohallinnolla oikeudet asentaa tietojärjestelmiä. Tietojärjestelmien vaatimustenmukaisuus varmistetaan sopimusteknisesti ostopalvelu- ja alihankintatilanteissa. Rekisterinpitäjän vastuut ja oikeudet varmistetaan työntekijöiden jatkuvalla koulutuksella ja ohjeistuksilla. Tietoturvallisuuden häiriöistä ja poikkeamien valvonnassa käytetään ulkopuolista CSOC palveluntarjoajaa, joka toimii tiiviissä yhteistyössä Attendon tietoturvatimiin kanssa. Tietoturvatimi vastaa poikkeaminen ilmoittamisesta viranomaisille tarvittaessa. Varautumissuunnitelman avulla varaudutaan teknologian vikatilanteisiin.

8 ASIAKAS- JA POTILASTIETOJEN KÄSITTELY JA KIRJAAMINEN

Asiakastyön kirjaaminen

Miten työntekijät perehdytetään asiakastyön kirjaamiseen?

Asiakastyön kirjaaminen on osa uuden työntekijöiden perehdytystä. VALOsta löytyy Laadukas kirjaaminen-kurssi. Lisäksi työntekijöillä on käytävissään koulutettujen kirjaamisvalmentajien tuki tarvittaessa. Tarvittaessa järjestetään myös sisäistä kirjaamiskoulutusta.

Aviapoliksessa on käytössä sähköinen Hilikka -asiakastietojärjestelmä, johon tehdään asukkaan hoidon kannalta riittävät ja asianmukaiset kirjaukset. Uuden työntekijän perehdytykseen kuuluu VALO:n kirjaamiskoulutus osio.

Jokaisella kotimme työntekijällä on oma henkilökohtainen tunnus asiakastietojärjestelmään ja kirjaamisesta jää lokijälki. Asiakastietojärjestelmässä on erilaisia käyttäjätasoja, joka parantaa tietoturvaa sekä asiakastietojen hallintaa.

Miten varmistetaan, että asiakastyön kirjaaminen tapahtuu viipymättä ja asianmukaisesti?

Aviapoliksen asukkaista kirjataan asiakastietojärjestelmä Hilikkaan päivittäin jokaisessa työvuorossa. Kirjauksissa peilataan asukkaan palvelun toteuttamissuunnitelman toteutumista sekä muut tärkeät tapahtumat mm. terveyden- ja lääkehoitoon liittyvät asiat. Päivittäinen kirjaaminen tehdään viimeistään ennen vuoron päättymistä. Kirjaamisen laatua ja sisältöä seuraamme säännöllisesti arjessa. Päivittäistä kirjaamista pyritään tekemään yhdessä asukkaan kanssa asukashuoneessa, ja reaaliaikaisen kirjaamisen tukena on Hilikka mobiilisovellus.

Miten varmistetaan, että toimintayksikössä noudatetaan tietosuojaan ja henkilötietojen käsittelyyn liittyvä lainsäädäntöä sekä yksikölle laadittuja ohjeita ja viranomaismääräyksiä?

Attendolla on konsernitasolla laadittu tietoturvan ja tietosuojan hallintamalli sekä tietojärjestelmien käyttöön liittyvä vuosittainen itsearviointi sekä erillinen dokumentointi- tietosuoja- ja arkistointiohje, joka ohjaa asiakas- ja potilastietojen laadukasta ja turvallista käsittelyä. Em. dokumentit löytyvät intrasta ja Valosta.

Attendon tietosuojaperiaatteet on julkaistu intrassa ja henkilötietojen käsittelyä koskevat tietosuojaselosteet löytyvät yrityksen verkkosivulta. Henkilötietojen käsittelytoimet on dokumentoitu tietosuoja-asetuksen vaatimalla tavalla yrityksen käytössä olevaan Draftit-järjestelmään. Rekisteröityjen oikeuksista tiedot löytyvät Attendon verkkosivulta, jossa on myös ohjeistus, miten rekisteröity voi käyttää oikeuksiaan. Jokaisen työntekijän vastuulla on tietoturvallisuuteen ja tietosuojaan liittyvien poikkeamien, uhkien ja riskien ilmoittaminen välittömästi tietosuojavastaavalle ja/tai yksikön esihenkilölle.

Tietosuojaan liittyvät kysymykset voi lähettää sähköpostilla osoitteeseen: tietosuojavastaava@attendo.fi

Miten huolehditaan henkilöstön ja harjoittelijoiden henkilötietojen käsittelyyn ja tietoturvaan liittyvästä perehdytyksestä ja täydennyskoulutuksesta?

Opiskelijat allekirjoittavat erillisen tietosuoja- ja vaitiolositoumuksen ja henkilökunnalla se sisältyy työsopimukseen. Uuden työntekijän perehdytysohjelmaan sisältyvät tietosuojaan, salassapito- ja vaitiolovelvollisuuteen sekä asiakasasiakirjojen käsittelyyn liittyvät asiat. Kaikki vakituksessa työsuhteessa olevat ja pitkäaikaiset sijaiset suorittavat vuosittain Turvallinen tietojen käsittely (GDPR)-kurssin VALOssa. Kotimme esihenkilö seuraa suoritusten toteutumista kotitasolla. Aluejohto seuraa myös säännöllisesti Turvallinen tietojen käsittely (GDPR)-koulutusten suoritusten toteutumista omalla alueellaan.

Tietosuojavastaavan nimi ja yhteystiedot

Attendo Oy
Tietosuojavastaava

PL750 (Itämerenkatu 9)
00181 Helsinki
tietosuojavastaava@attendo.fi

Onko kodille laadittu salassa pidettävien henkilötietojen käsittelyä koskeva seloste?

Kyllä

Ei

9 YHTEENVETO KEHITTÄMISSUUNNITELMASTA

Kotikohtaista tietoa palvelun laadun ja asiakasturvallisuuden kehittämisen tarpeista saadaan useista eri lähteistä. Omavalvonnan toimeenpanon prosessissa (riskienhallinnan prosessi) käsitellään kaikki asiakasturvallisuusriskit, epäkohtailmoitukset ja tietoon tulleet kehittämistarpeet. Korjaaville toimenpiteille sovitaan suunnitelma riskin vakavuuden mukaan.

Toiminnassa todetut kehittämistarpeet

Kehittämistarpeemme nousevat asukas-, läheis- ja henkilöstötyytyväisyyskyselyistä, palautteista, poikkeamista, riskiarvioinneista, valvovien viranomaisten selvityspyynnöistä, ohjauksesta ja päätöksistä sekä RAI-arviointien tuloksista.

Kehittämissuunnitelmat vuodelle

1. Asukas- ja läheiskokemus, henkilöstökokemus ja työhyvinvointi:

Loppuarviointi: kerro, minkälaisia asioita olette lisänneet edellisen vuoden kehittämissuunnitelmaan, miten ne ovat toteutuneet ja minkälaisilla asioilla on ollut positiivista vaikutusta?

Kehittämissuunnitelmassa vahvistamme sitä tekemistä, mikä jo toimii ja sujuu hyvin, ja parannamme sitä, mikä vielä kaippaa harjoittelua ja toisin tekemistä. Kotimme kehittämiskohteet löytyvät alla olevasta taulukosta:

	ASIAKASKOKEMUS	LÄHEISKOKEMUS	HENKILÖSTÖKOKEMUS JA TYÖHYVINVOINTI
TAVOITE	Asuminen koetaan turvalliseksi ja kohtelu on hyvää. Asukasta tervehditään ja kysytään päivän kuulumisia. Asukas voi vaikuttaa päivittäisiin asioihin.	Henkilökunta on riittävästi yhteydessä läheisiin asukkaisiin liittyvissä asioissa. Kokemus, että omainen saa tarvittavan hoidon ja tuen. Henkilökunnalta saa riittävästi tietoa, ja että läheistä kuunnellaan. Koetaan, että läheiset ovat tervetulleita yksikköön, ja kohtelu on hyvää.	Avoin vuorovaikutus työtovereiden kanssa. Oma työ koetaan merkitykselliseksi. Työssä viihtyminen. Oman työn tuleksena asukas voi/saa elää oman näköistä elämää.
TOIMENPITEET	Jokainen hoitaja osallistuu Attendon järjestämiin koulutuksiin /perehdykseen (esim. Ikäihmisten kohtaaminen)	Tiimipalavereissa keskustellaan omaisyhteistyön tärkeydestä, ja siihen kannustetaan aina. Kerrataan lähihoitajan työkuva tiimipalavereissa.	Henkilökunnan työn tukeminen ja kannustaminen. ETT- tavoitteet näkyville. Kielitestiä jatkuvana toimintana. Asukaslähtöinen työskentely ikäihmisten parissa- koulutukset.
AIKATAULU	Vuosi 2024	vuosi 2024	Vuosi 2024

VASTUUTUS	Koko henkilökunta Vastuuhoidajat Tiimiesihenkilöt Yksikön johtaja	Yksikön johtaja tiimiesihenkilöt työntekijä	Koko henkilökunta.
VÄLIARVIOINTI	Loppuvuodesta 2024 uusi asiakastyytyväisyyskysely.	Loppuvuodesta 2024 uusi läheistyytyväisyyskysely	Loppuvuodesta 2024 uusi henkilöstötyytyväisyyskysely.
LOPPUARVIOINTI (edellisen vuoden kehittämissuunnitelma)	Joulukuu 2024	Joulukuu 2024	Joulukuu 2024

2. Turvallisuusriskit

Attendo-kotitasolla laaditaan merkittävimmistä **asiakasturvallisuus-** sekä **työturvallisuus- ja työterveysriskeistä** riskikartoitusten kehittämissuunnitelmat. Riskikartoituksen tekemisen jälkeen valitaan yhdestä kolmeen vakavinta riskikartoituksessa esille nousutta riskiä ja suunnitellaan toimenpiteet riskin poistamiseksi/pienentämiseksi/hallitsemiseksi/siirtämiseksi/jakamiseksi. Toimenpiteillä pyritään vaikuttamaan riskin perussyihin ja kokonaisuuden kannalta parhaisiin ratkaisuihin.

Jatkuvan parantamisen periaatteen mukaisesti tilannetta seurataan ja arvioidaan omavalvonnan vuosikellon mukaisesti. Seuranta ja arviointi dokumentoidaan riskikartoitusten kehittämissuunnitelma-lomakkeelle. Kun riskin suuruus on merkityksetön (1) tai vähäinen (2), se ei edellytä toimenpiteitä. Kun riskin suuruus on kohtalainen (3), merkittävä (4) tai sietämätön (5), riskiä tulee pienentää.

Asukasturvallisuusriskien arviointi (1-3 suurinta riskiä):

Vaaratilanteen kuvaus	Asukkaan tuloprosessiin liittyvät riskit	Asukkaan lääkehoito- ha huolto	Kaatuminen/tapaturma
T	2= mahdollinen	2= mahdollinen	1=epätodennäköinen
S	1= vähäiset	2=haitalliset	1= vähäiset
R	2= vähäinen	2= haitalliset	2= vähäinen
Toimenpide ja kustannusarvio	Esitietojen kirjaaminen asiakastietojärjestelmään. Vastuuhenkilön nimeäminen valmiiksi	Lääkeluvista puuttuu Kipu1 ja Ger- osioita, lääkelistoissa puutteita, lääkehoitosuunnitelman päivitys kesken, lämpötilaseurannassa puutteita	Lonkkahousujen puute, piha-alueiden kunnossapito puutteellista
Aikataulu	2024	toukokuu 2024	2024
Vastuuhenkilö	Tiimiesihenkilöt, vastuuhoidajat	Yksikön johtaja, tiimiesihenkilöt	Tiimiesihenkilöt, vastuuhoidajat

VÄLIARVIOINTI		Lähihoitajat uusivat tulevaisuudessa teoriaosuudesta kaikki osiot samalla kertaa, lääkelupien voimassaolon seuranta helpottuu	
LOPPUARVIOINTI (edellisen vuoden kehittämissuunnitelma)		Lääkehoitosuunnitelma päivitetty	Omaiset hankkivat asukkaille lonkkahousuja. Kiinteistöhuolto vaihtuu 1.10.2024

T=Todennäköisyys, S=Seuraukset, R=Riskiluokka

Turvallisuus- ja työterveysriskien arviointi:

Vaaratilanteen kuvaus	Turvattomaan toimintaan ja riskinottoon puuttuminen. Yksikön poikkeamien raportoinnin kulttuurissa on kehitettävää, kaikkia poikkeamia ei aina kirjata eikä niitä välity tietoa esihenkilölle.	Ergonominen työskentely. Yksikössä ei ole fysioterapeuttia lainkaan, ergonomisen työskentelyn osaamisen ylläpitämien on koulutuksien varassa.	Työn määrä ja työtahti. Työn määrä voi ajoittain olla hoitotyössä kuormittavaa. Työtä on enemmän tietynä aikana vuorosta, mutta työtahtiin voi vaikuttaa paljon tiimityön ja työn organisoinnilla. Keskustelussa nousee esille myös erilaiset odotukset työntekemiseen. Ts. saatetaan olettaa jonkun toimivan tietyllä tavalla ja odotukset asetetaan keskustelematta niistä toisen kanssa. Esimerkkinä joku saattaa kokea, että ei saa apua kollegalta, mutta ei myöskään ole sitä ääneen pyytänyt. Toinen ei itsenäisesti ymmärrä tarjota, kun sitä ei oltu ääneen pyydetty.
T	2	2	2
S	2	2	2
R	3	3	3
Toimenpide ja kustannusarvio	Työsuojelukulttuurin kasvattaminen ja kehittäminen. On hyvä selvittää kaikki juuri syyt siihen miksi	Koulutusta järjestetään vuoden 2024 aikana	Poikkeavissa tilanteissa työtä organisoidaan ja kuormittavuutta pienennetään organisoimalla päivää

	<p>poikkeamailmoituksia ei ole tehty. Onko syynä tietämättömyyttä, perehdytyksen puutetta, pelkoa puuttua toimintaan? Poikkeamien raportoinnin on hyvä olla jatkuvaa ja systemaattista. Raportoituja poikkeamia tulee korjata arvioida vaikuttavuutta</p>		<p>uudelleen. Taukojen pitäminen työn lomassa on tärkeää lihas- ja nivelvaivojen ennaltaehkäisyssä. Työn tauottaminen edesauttaa palautumista.</p> <p>Yksikössä hyvä kehittää työyhteisön vuorovaikutustaitoja ja avointa keskustelukulttuuria lisää. Yksikössä on menossa työyhteisön kehittäminen työnohjauksen merkeissä. Lisäksi yksikössä otetaan käyttöön aktiivisemmin Asko kartta- ja kvartaalikeskustelut, joissa opetellaan palautteen antamista, 100% vastuunkantamista ja parempia vuorovaikutustaitoja.</p>
Aikataulu	Kevät 2024	Vuosi 2024	Vuosi 2024
Vastuhenkilö	Yksikön johtaja	Yksikön johtaja	Yksikön johtaja
VÄLIARVIOINTI	<p>Kesäkuu2024</p> <p>Tilanne 11.6.2024 Poikkeamia käyty läpi nyt kahdessa edellisessä henkilöstöpalaverissa. Jatkossa käydään kerran kuukaudessa aina edellisen kuun poikkeamat läpi yhdessä henkilöstön kanssa. Uusi laatukoordinaattori on haussa.</p>	<p>Kesäkuu 2024</p> <p>Tilanne 1.6.2024: Edellinen johtaja oli keskustellut alustavasti. Keskustelut jääneet kesken kuitenkin. Koulutukset siirtyneet syksyyn.</p>	
LOPPUARVIOINTI (edellisen vuoden kehittämissuunnitelma)	Joulukuu 2024	Joulukuu 2024	Joulukuu 2024

T=Todennäköisyys, S=Seuraukset, R=Riskiluokka

10 OMAVALVONTASUUNNITELMAN SEURANTA

Kotimme omavalvontasuunnitelma on osa Attendon omavalvontaohjelmaa. Omavalvontasuunnitelman seuranta ja päivitys on kirjattu omavalvonnan vuosikelloon.

	Tavoitetaso	Q1-	Q2-
Asiakastytyväisyys NPS (asteikolla -100 ja +100 välillä)	50	kts. kehittämissuunnitelma, joka osa kodin omavalvontasuunnitelmaa	28
Läheistyytyväisyys NPS (asteikolla -100 ja +100 välillä)	50	kts. kehittämissuunnitelma, joka osa kodin omavalvontasuunnitelmaa	17
Elämänlaatu (ikäihmiset) (1-10)	Kansallisen keskiarvon yläpuolella	5,1	5,1
Sisäinen auditointi			
Auditointihavainnot, kpl: - Kaikki kunnossa, % - Kehityskohde, % - Poikkeama, % - Vakava poikkeama, %			
Lääkepoikkeamat, kpl		Poikkeamien määrä 1 kpl - virheellinen tiedottaminen - lääke antamatta	Poikkeamien määrä 6 kpl - virheellinen tiedottaminen - lääke antamatta
Palvelun toteuttamissuunnitelmien ajantasaisuus	95%	22,2% - lukema 03/2024 - palvelujen toteuttamissuunnitelmien kirjaamisen seuranta, henkilökunnan ohjausta	56,2% - lukema 06/2024 - palvelujen toteuttamissuunnitelmien kirjaamisen seuranta, henkilökunnan ohjausta

	Tavoitetaso	Q3-	Q4-
Asiakastytyväisyys NPS (asteikolla -100 ja +100 välillä)	50	kts. kehittämissuunnitelma, joka osa kodin omavalvontasuunnitelmaa	

Läheistyytyväisyys NPS (asteikolla -100 ja +100 välillä)	50	kts. kehittämissuunnitelma, joka osa kodin oma- valvontasuunnitelmaa	
Elämänlaatu (ikä-ihmiset) (1-10)	Kansallisen keskiarvon yläpuolella	5,4	
Sisäinen auditointi		08/2024	
Auditointihavainnot, kpl: - Kaikki kunnossa, % - Kehityskohde, % - Poikkeama, % - Vakava poikkeama, %		Auditointihavainnot 102 kpl - kaikki kunnossa 52% - kehityskohde 22% - poikkeama 26% - vakava poikkeama 0%	
Lääkepoikkeamat, kpl		Poikkeamien määrä 5 kpl - lääke antamatta - lääkkeen jakovirhe - lähihoitajat suorittavat valvotusti LOP-lääkelupakokonaisuuteen kuuluvat osiot (teoria, laskut, PKV, Kipu1, GER 1 ja GER 2)	
Palvelun toteuttamissuunnitelmien ajantasaisuus	95%	100% - lukema 09/2024	

**Oma-
valvontasuunnitelman hyväksyy ja vahvistaa toimintakodin vastaava johtaja.**

Paikka ja päiväys

Vantaa 1.10.2024

Allekirjoitus

Katri Salminen