



## Sosiaalipalvelujen omavalvontasuunnitelma



# SOSIAALIPALVELUJEN OMAVALVONTASUUNNITELMA

## Sisältö

- 1 PALVELUNTUOTTAJAA KOSKEVAT TIEDOT
- 2 OMAVALVONTASUUNNITELMAN LAATIMINEN
- 3 TOIMINTA-AJATUS, ARVOT JA TOIMINTAPERIAATTEET
- 4 OMAVALVONNAN TOIMEENPANO
- 5 ASIAKKAAN ASEMA JA OIKEUDET
- 6 PALVELUN SISÄLLÖN OMAVALVONTA
- 7 ASIAKASTURVALLISUUS
- 8 ASIAKAS- JA POTILASTIETOJEN KÄSITTELY JA KIRJAAMINEN
- 9 YHTEENVETO KEHITTÄMISSUUNNITELMASTA
- 10 OMAVALVONTASUUNNITELMAN SEURANTA

# 1 PALVELUNTUOTTAJAA KOSKEVAT TIEDOT

## Palveluntuottaja

**Nimi** Attendo Oy

**Y-tunnus** 1755463-2

**Hyvinvointialue** Pohjois-Pohjanmaan hyvinvointialue

**Kunnan/kuntayhtymän nimi** Haapajärvi

## Attendo-koti

**Nimi** Attendo Ruusula

**Katuosoite** Isokatu 34

**Postinumero** 85800

**Postitoimipaikka** Haapajärvi

**Esihenkilö** Helena Pietilä-Alajoutsijärvi

**Puhelin** 0444941380

**Sähköposti** helena.pietila-alajoutsijarvi@attendo.fi

## Luvanvarainen toiminta

**Palvelumuoto; asiakasryhmä, jolle palvelua tuotetaan; asiakaspaikkamäärä**  
Ikäihmisten palvelut; 30 asiakaspaikkaa

**AVI:n/Valviran luvan myöntämisaikajankohta ja luvan muutokset**  
30.8.2018

## Ilmoituksenvarainen toiminta

**Palvelumuoto; asiakasryhmä, jolle palvelua tuotetaan; asiakaspaikkamäärä**  
Asumispalvelut / ympärivuorokautinen palveluasuminen - ikääntyneet

**Rekisteröintipäätöksen ajankohta**  
30.08.2018

## Alihankintana ostetut palvelut ja niiden tuottajat

### Ostopalvelujen tuottajat

Esimerkiksi:

Lääkkeiden koneellinen annosjakelu: Haapajärven Apteekki ja Pharmados Oy, apteekkipalvelut Savarin Apteekki

- Hygienia- ja toimistotarvikkeet: Pamark Business Oy
- Pesulalaitteet: Electrolux Professional Oy
- Elintarvikkeet: Meira Nova Oy
- Hoitajakutsujärjestelmät: 9Solutions Oy
- Apuvälineet: Berner Oy

- Laitahuollot ja -korjaukset: AlluMedical Oy
- Kiinteistöhuolto: Coor -> Selänteen Kiinteistöhoito

**Palvelukokonaisuudesta vastaava palveluntuottaja vastaa alihankintana tuotettujen palvelujen laadusta.**

### **Miten palveluntuottaja varmistaa ostopalvelujen laadun ja asiakasturvallisuuden?**

Attendon hankintapalveluiden vastuulla on koordinoida ja kehittää Attendon hankintoja keskitetysti. Ostopalvelujen laatu ja asiakasturvallisuus huomioidaan osana palvelujen kilpailutusta ja sopimusneuvottelua. Yhtiötason keskitettyjen hankintojen osalta seuranta ja arviointia tehdään säännöllisesti, joilla varmistetaan, että ostopalvelut täyttävät hankintasopimuksissa määritellyt vaatimukset ja laatukriteerit.

Alihankkijoiden toiminnan sopimuksenmukaisuutta ja laatua seuraamme ja arvioimme kodin arjessa säännöllisesti henkilöstön ja esihenkilön toimesta. Mahdolliset havaitut poikkeamat ilmoitamme välittömästi kodin esihenkilölle, joka on yhteydessä alihankkijan edustajaan poikkeaman korjaamiseksi. Hankintapalveluiden toimesta toimittajayhteistyön sujuvuutta ja saatuja palautteita ja reklamaatioita käsitellään säännöllisin palaveroin ostopalveluiden tuottajien kanssa, jolloin yhteistyötä voidaan kehittää edelleen sekä sovittuja vaatimuksia ja laatukriteerejä voidaan tarkentaa.

Alihankintana tuotavilta palveluntuottajilta ei ole vaadittu omavalvontasuunnitelmaa

## 2 OMAVALVONTASUUNNITELMAN LAATIMINEN

### **Omaavonnan suunnittelusta vastaava henkilö tai henkilöt**

Omaavonta on osa jokaisen attendolaisen päivittäistä arjen tekemistä ja konkretiaa. Oman työmme tuloksena kotimme asukkaat saavat elää omannäköistä, hyvää elämää sekä mielekästä ja turvallista arkea. Omaavontasuunnitelman avulla varmistamme, että asiat hoidetaan kodillamme oikealla tavalla.

### **Ketkä osallistuvat omaavontasuunnitelman laadintaan ja miten pidetään huolta henkilöstön osallistamisesta suunnitelman laatimiseen?**

Kotimme omaavontasuunnitelma laaditaan ja päivitetään kotimme esihenkilön ja henkilökunnan yhteistyönä omaavonnan vuosikellon mukaisesti. Kotimme esihenkilö johtaa ja vastaa omaavontasuunnitelman laatimisesta sekä henkilökunnan osallistamisesta omaavontasuunnitelman laadintaan. Myös asukkaat ja läheiset voivat mahdollisuuksiensa mukaan osallistua omaavonnan suunnitteluun.

### **Kuka vastaa omaavonnan suunnittelusta ja seurannasta (nimi ja yhteystiedot)**

Helena Pietilä-Alajoutsijärvi, helena.pietila-alajoutsijarvi@attendo.fi  
p. 044 4941380

### **Omaavontasuunnitelman seuranta**

#### **Miten kodilla seurataan ja varmistetaan omaavontasuunnitelman ajantasaisuus, miten usein päivitetään?**

Omaavontasuunnitelman ajantasaisuutta seuraamme ja varmistamme omaavonnan vuosikellon mukaisesti kvartaaleittain sekä aina, kun toiminnassa tapahtuu palvelun laatuun ja asiakasturvallisuuteen liittyviä muutoksia. Toimintaohjeisiin tulleet muutokset kirjaamme viiveettä omaavontasuunnitelmaan ja niistä tiedotamme henkilökunnalle tarpeen mukaan välittömästi tai viimeistään kotimme kuukausipalaverissa. Omaavontasuunnitelmat säilytetään 7 vuotta.

### **Omaavontasuunnitelman julkisuus**

#### **Missä kodin omaavontasuunnitelma on nähtävillä?**

Kotimme ajantasainen omaavontasuunnitelma on julkisesti nähtävillä kotimme omilla nettisivuilla sekä kotimme sähkötakan päällä

**Laadittu pvm.**

**Tarkistettu pvm.**

### 3 TOIMINTA-AJATUS, ARVOT JA TOIMINTAPERIAATTEET

#### Toiminta-ajatus

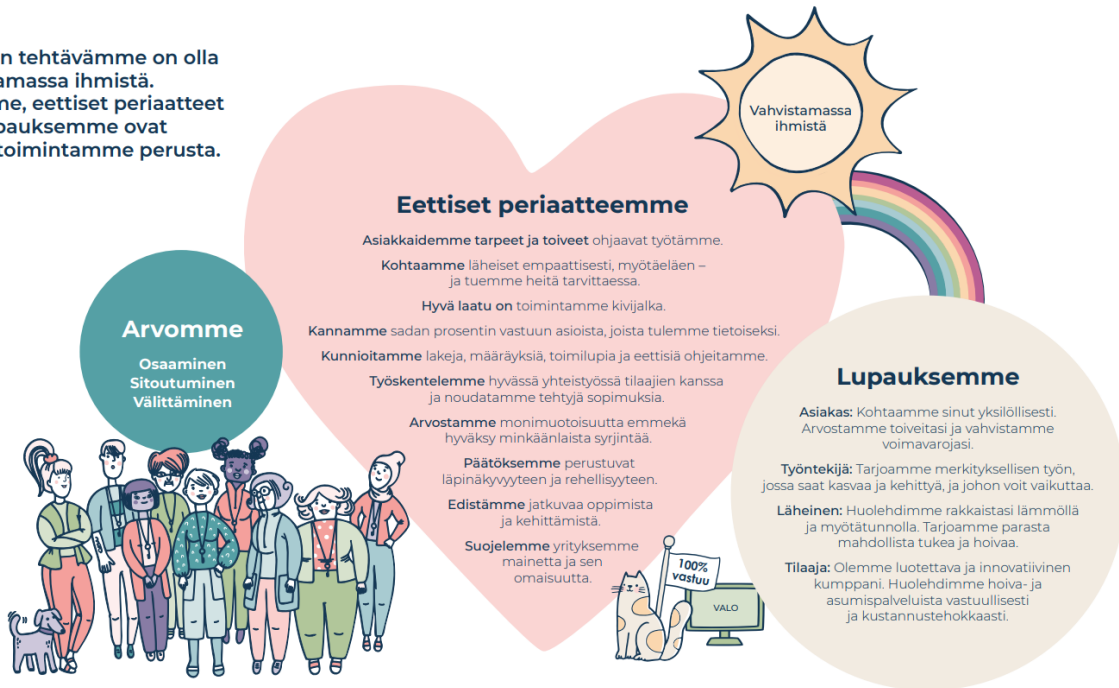
Olemme kumppani ja muutosvoima. Kuljemme toistemme, asukkaidemme ja läheisten rinnalla. Katsomme vahvasti eteenpäin: ennakoimme, tunnistamme tarpeet ja osaamme vastata niihin. Otamme rohkeasti käyttöön uusia toimintatapoja ja teknologiaa, ja vahvistamme kaikkien attendolaisten osaamista, sillä niin syntyy huomisen hoiva.

Mutta ennen kaikkea olemme koti asukkaillemme. Hyvässä kodissa on vapaus olla sellainen kuin on. Siellä muodostuu omannäköinen elämä, jota me saamme olla luomassa. Meidän tehtävämme on vahvistaa ihmistä niin, että jokainen, joka meillä asuu, saa elää omannäköistään täyttä elämää.



Arvomme, eettiset periaatteemme sekä lupauksemme ovat kaiken toimintamme perusta.

Yhteinen tehtävämme on olla vahvistamassa ihmistä. Arvomme, eettiset periaatteet sekä lupauksemme ovat kaiken toimintamme perusta.



Attendo

Keskeisimmät toimintaamme ohjaavat lait:

- Sosiaalihuoltolaki
- Sote-valvontalaki
- Laki sosiaalihuollon asiakkaan asemasta ja oikeuksista
- Asiakastietolaki
- Vanhuspalvelulaki
- Laki sosiaalihuollon ammattihenkilöistä
- Terveydenhuoltolaki

### Mikä on kodin/palvelun toiminta-ajatus?

Toiminta-ajatus ilmaisee, kenelle ja mitä palvelua tuotetaan. Attendo Ruusulan toiminta-ajatuksena on tuottaa ympärivuorokautisia hoivaa ja huolenpitoa ikäihmisille. Tavoitteenamme on mahdollisimman itsenäinen ja mielekäs elämä. Toimintaamme ohjaa kuntouttava ja toimintakykyä ylläpitävä työote. Voit hyödyntää asiakasrakenteen kuvauksessa RAISoft-raportin yhteenvetotuloksia esim. ADLH, CPS, ABS, DRS ka.

### Arvot ja toimintaperiaatteet.



Mitkä ovat toimintaa ohjaavat arvot ja toimintaperiaatteet?

Arvomme - osaaminen, sitoutuminen ja välittäminen- ohjaavat toimintaamme kaikessa, mitä teemme. Arvomme näkyvät toiminnassamme kokonaisvaltaisesti sekä asukkaan, läheisen, tilaajan ja sidosryhmien kohtaamisissa sekä työyhteisön sisällä.

**Osaaminen:** pyrimme aina ymmärtämään jokaisen ihmisen tarpeita ja toiveita. Teemme oikeita asioita oikeaan aikaan. Pienet asiat ovat ratkaisevia: pidämme huolta niistä. Kehitämme ja otamme opiksi: näemme ratkaisuja, emme ongelmia.

**Sitoutuminen:** kun tulen tietoiseksi, tulen vastuulliseksi. Meillä on tekemisen meininki: pidämme lupauksemme ja tartumme toimeen ripeästi. Teemme aina työmme mahdollisimman hyvin. Olemme ylpeitä työstämme ja siitä, että olemme attendolaisia.

**Välittäminen:** saamme ihmiset tuntemaan olonsa turvalliseksi ja arvostetuksi. Kunnioitamme jokaisen itsemääräämisoikeutta ja autamme asukkaitamme elämään omannäköistä, täyttä elämää. Kuuntelemme, kehumme, kiitämme, kannustamme ja korjaamme. Työskentelemme tiiminä ja tuemme työkavereita.

Esimerkkiteksti: Kerro, mitkä ovat teidän kotinne toimintaa ohjaavat arvot ja toimintaperiaatteet? Mitä osaaminen, sitoutuminen ja osaaminen teidän kodillanne tarkoittaa?

Arvot ja toimintaperiaatteet avaamme yhdessä kodin henkilöstön kanssa ja kuvaamme, miten ne konkreettisesti näkyvät arjessamme. Kodillamme toimii nimetty ASKO-valmentaja, jonka tehtävänä on yhdessä kodin esihenkilön kanssa arvojen ja erinomaisen palvelun jalkauttaminen kotimme arkeen.

Kohtaamiset ovat kaiken toimintamme ydin. Asiakaskokemus-ohjelmamme tukee työyhteisömme keskustelukulttuuria, vahvistaa kohtaamis- ja vuorovaikutustaitoja sekä ohjaa meitä kehittämään toimintaamme. Vahvistamme hyvää palautekulttuuria ja että toimimme kaikki 100% vastuun mukaisesti. ASKO-valmentajamme yhdessä kotimme johtajan kanssa varmistavat, että säännölliset ASKO-keskustelut järjestetään ja kaikilla on mahdollisuus osallistua työyhteisön ja toimintatapojen kehittämiseen. Näin varmistamme hyvän työyhteisön tunnelman ja toiminnan kautta, että asukkaamme saavat elää omannäköistä ja mielekästä arkea. Varmistamme myös hyvän yhteydenpidon ja kohtaamiset asukkaidemme läheisten kanssa.

Esimerkkiteksti: Kodillamme toimii ASKO-valmentaja ja olemme käyneet säännöllisiä ASKO-keskusteluita v. xx ai-kana x-määrä. Keskusteluissa olemme nostaneet mm. näitä asioita (listaa tähän esim. asukaskousten säännöllinen pitäminen, läheisten kanssa yhteydenpidon vahvistaminen tms.)

Työtämme ohjaavat laatutavoitteet:

<p><b>Mielekästä arkea</b></p> <p>●</p> <p>Pidämme huolta, että Attendo-kodissa asukas elää omannäköistä, täyttä elämää.</p>	<p><b>Todennettua hyvinvointia</b></p> <p>●</p> <p>Tuemme asukkaidemme toimintakykyä, terveyttä ja vireyttä jokapäiväisin teoin, ja seuraamme työmme tuloksia vaikuttavuustiedon avulla.</p>	<p><b>Tinkimätöntä vaatimustenmukaisuutta</b></p> <p>●</p> <p>Toimimme vastuullisesti lakeja, määräyksiä, ohjeistuksia ja sopimuksia sekä eettisiä periaatteita noudattaen.</p>	<p><b>Jatkuvaa kehittymistä</b></p> <p>●</p> <p>Avoin asenne ja aktiivinen palautteen hyödyntäminen auttavat meitä kehittymään päivä päivältä paremmiksi.</p>
--	--	---	---

Laadun mittaaminen koostuu laatutavoitteidemme mukaisesti kolmesta eri osa-alueesta:

- mielekästä arkea
- todennettua hyvinvointia sekä
- jatkuvaa kehittymistä ja tinkimätöntä vaatimuksenmukaisuutta-osioista:

### Laatutavoitteiden periaatteet

Mittaaminen tuo laadukkaan työn näkyväksi, antaa luotettavaa ja relevanttia tietoa toiminnastamme sekä toimii kehittämisen ja ohjauksen työvälineenä. Laadunhallinta on kehitetty, jotta voimme osoittaa kyvykkyytemme tuottaa palveluita, jotka vastaavat asiakkaan ja soveltuvien lakisääteisten määräysten



vaatimuksia sekä lisäämään asiakastyytyvää laadunhallinnan tehokkaalla soveltamisella. Attendon laadunhallinta rakentuu kehittävän arvioinnin periaatteelle, jossa pyrkimyksenä on:

- lunastaa asiakaslupaukset
- tunnistaa toiminnan vahvuudet, kehittämiskohteet, riskit ja mahdollisuudet
- vahvistaa toimijoiden osallistumista ja laatuosaamista
- tukea hyvien käytänteiden leviämistä.

Laadun mittaamista kehitetään ja käyttöönottoa laajennetaan jatkuvasti.

## 4 OMAVALVONNAN TOIMEENPANO

### RISKIENHALLINTA

Omavalvonta perustuu riskienhallintaan, jossa palveluun liittyviä riskejä ja mahdollisia epäkohtia arvioidaan monipuolisesti asukkaan saaman palvelun näkökulmasta. Riskienhallinnassa laatua ja asiakasturvallisuutta parannetaan tunnistamalla jo ennalta ne kriittiset työvaiheet, joissa toiminnalle asetettujen vaatimusten ja tavoitteiden toteutuminen on vaarassa.

#### Riskienhallinnan työnjako

Riskienhallinta on koko työyhteisömme yhteinen asia. Attendon johto vastaa strategisesta riskien hallinnasta sekä siitä, että meillä on selkeät ohjeet ja menettelytavat omavalvontaan, ja käytössämme on tarvittavat resurssit turvallisuuden ylläpitämiseen. Johto myös varmistaa, että kaikilla työntekijöillä on riittävästi tietoa turvallisuusasioista ja että kaikki ovat tietoisia omasta roolistaan turvallisuuden varmistamisessa. Jokaisen kotimme työntekijän vastuulla on huolehtia siitä, että toimintaympäristön olosuhteet mahdollistavat turvallisen työn tekemisen, sekä turvallisen ja laadukkaan hoidon ja palvelun.

Asiakasturvallisuutta vaarantavien **riskien tunnistaminen on osa joka päivästä arjen työtämme**. Jokaisella meillä on **olettinen ja lakisääteinen vastuu** tarkkailla turvallisuutta ja laatua työyhteisössämme ja kertoa esihenkilölle, jos jokin huoli herää. Ilman riskien tunnistamista ja hallintaa emme voi varmistaa asukkaiden turvallista arkea emmekä ennaltaehkäistä mahdollisia epäkohtia tai riskejä.

Kotimme esihenkilö vastaa, että kodin henkilökunta on perehdytetty omavalvonnan periaatteisiin ja toimeenpanoon mukaan lukien henkilökunnalle laissa asetettuun velvollisuuteen ilmoittaa asiakasturvallisuutta koskevista epäkohdista ja niiden uhista.

Luettelo riskienhallinnan/omavalvonnan toimeenpanon ohjeista:

- Lääkehoitosuunnitelma
- Pelastussuunnitelma
- Ruokahuollon omavalvontasuunnitelma
- Puhtauspalveluiden käsikirja ja kohdekansio
- Poikkeussuunnitelma
- Työsuojelun toimintaohjelma
- Terveysturvallisuuslain mukainen omavalvontasuunnitelma
- Asukas- sekä työturvallisuus- ja työterveysriskien arviointi
- Tietoturvasuunnitelma
- Toiminta erityistilanteissa; työpaikkaväkivalta ja yksintyöskentely-ohjeistus
- Uuden työntekijän perehdytys
- Asukaskohtaiset palvelun toteuttamissuunnitelmat
- Henkilökunnan sosiaalihuoltolain mukainen ilmoitusvelvollisuus
- Ikääntyneiden itsemääräämisoikeuden tukeminen ja vahvistaminen sekä rajoitustoimenpiteet
- Poikkeamailmoitukset

#### Riskien tunnistaminen ja arvioiminen

Kotimme koko työyhteisö osallistuu kotikohtaisten toiminnan riskien arviointiin ja turvallisuutta parantavien toimenpiteiden toteuttamiseen. Kotikohtaisia toiminnan riskejä arvioimme poistumisturvallisuusselvityksessä, pelastussuunnitelmassa, elintarvikelain mukaisessa omavalvontasuunnitelmassa ja lääkehoitosuunnitelmassa. Asiakasturvallisuutta, laadunhallintaa sekä toimialaa koskevan lainsäädännön mukaista toimintaa arvioimme vuosittain toteutettavilla itsearviointeilla sekä säännöllisillä sisäisillä auditointeilla.

Vuosittain tehtävät asukasturvallisuus- sekä työturvallisuus- ja työterveysriskikartoitukset auttavat tunnistamaan ja kuvaamaan kotimme toimintaan liittyviä riskejä, arvioimaan riskien merkittävyyttä ja toteutumisen todennäköisyyttä sekä määrittelemään toimintatavat riskien hallitsemiseksi, valvomiseksi ja raportoimiseksi. Asukasturvallisuus- sekä työturvallisuus- ja työterveysriskikartoitusten yhteydessä huomioimme myös kodin edellisen vuoden poikkeamat, palautteet, valvovien viranomaisten selvityspyynnöt, ohjaus ja päätökset.

Asukasturvallisuus- sekä työturvallisuus- ja työterveysriskikartoitusten pohjalta laadimme omavalvontasuunnitelman päivittämisen yhteydessä kehittämissuunnitelmat, jotka esitetty omavalvontasuunnitelman osiossa 9. Jatkuvan parantamisen periaatteen mukaisesti tilannetta seurataan ja arvioidaan omavalvonnan vuosikellon mukaisesti. Seuranta ja arviointi dokumentoidaan riskikartoitusten kehittämissuunnitelmalomakkeelle. Kotimme esihenkilö vastaa siitä, riskikartoitukset on toteutettu ja riskienhallinnan toimivuutta seurataan ja arvioidaan omavalvonnan vuosikellon mukaisesti.

**Asukasturvallisuusriskien arviointi tehty:** 07.05.2024

**Työturvallisuus- ja työterveysriskien arviointi tehty:** 05.09.2024

## Ilmoitusvelvollisuus

Henkilöstön ohje Laki sosiaali- ja terveydenhuollon valvonnasta (741/2023) 29 §:n ja 30 §:n mukaista ilmoitusvelvollisuudesta ja työnantajan vastatoimikiellosta sekä lomakepohja löytyvät intrasta ja Valosta.

Miten toimin ja miten teen epäkohtailmoituksen?

1. Kun huomaat asukasta koskevan epäkohdan tai epäkohdan uhan työyhteisössäsi, **kerro havainnostasi** työyhteisössäsi
2. Keskustele **aina ensisijaisesti** oman **esihenkilösi** kanssa tilanteesta, sopikaa, **miten** asiassa **edetään**
3. Tee itse tai tehkää yhdessä **kirjallinen ilmoitus** esihenkilölle havaitsemista epäkohdista tai epäkohdan uhasta
4. Epäkohtailmoitukseen listataan **konkreettisia esimerkkejä epäkohdista**. Ilmoituslomakkeen täyttäminen ja eteenpäin toimittaminen ei poista **velvollisuutta kirjata poikkeamailmoitusta**
5. Ilmoituksen saatuaan esihenkilön on ryhdyttävä **toimiin epäkohtien poistamiseksi** ja keskusteltava toimenpiteistä oman esihenkilönsä kanssa
6. Keskusteltuaan ja konsultoituaan esihenkilöään, Attendo-kodin esihenkilön on **ilmoitettava asiasta** hyvinvointialueen sosiaalihuollon johtavalle viranhaltijalle tai valvonnan vastuuhenkilölle
7. Käsitellään yleisen poikkeamaprosessin mukaisesti kodilla
8. Työnantaja **ei saa kohdistaa ilmoituksen tekijään/tekijöihin** mitään **vastatoimia**
9. Ilmoituksen tehneen henkilön tulee saada tieto, mihin toimenpiteisiin on ryhdytty ilmoituksen johdosta
10. Jos epäkohtailmoituksen käsittely Attendo-kodin sisällä ei tuota tilanteeseen muutosta kohtuullisessa ajassa ja asiakasturvallisuus vaarantuu, tee itse tai tehkää yhdessä epäkohtailmoitusta pohjana käyttäen tarvittaessa ilmoitus alueesi aluehallintovirastoon

## Miten henkilökunta tuo esille havaitsemansa asiakasturvallisuuteen kohdistuvat riskit, epäkohdat ja laatupoikkeamat?

Kotimme henkilökunnalla on useita erilaisia tapoja ja kanavia tuoda esille asukasturvallisuuteen kohdistuvat riskit, epäkohdat ja laatupoikkeamat: päivittäiset keskustelut sekä säännölliset kuukausikokoukset ja viikkopalaverit esihenkilön ja työyhteisön kanssa, päivittäiskirjaamiset, läheltä piti- ja poikkeamailmoitukset, vuosittaisten riskienarviointien ja työterveyshuollon työpaikkaselvitysten kautta.

Väärinkäytösten ilmoitustoiminto ”Whistleblowing”: Jokainen kodin työntekijä voi ilmoittaa väärinkäytökseen tai epäeettiseen toimintaan kohdistuvasta epäilystä. Tällaisia väärinkäytöksiä tai rikkomuksia saattavat olla esimerkiksi työntekijän petollinen, epärehellinen, laiton tai epäeettinen toiminta tai käytös tai muu säännösten tai määräysten vastainen toiminta. Ilmoitus täytetään verkossa osoitteessa <https://lantero.report/attendo-fi> suomeksi, ruotsiksi tai englanniksi. Whistleblowing-kanava on tarkoitettu ainoastaan väärinkäytösepäilyistä ilmoittamiseen.

## Miten asiakkaat ja omaiset voivat tuoda esille havaitsemansa epäkohdat, laatupoikkeamat ja riskit ja miten ne käsitellään?

### Riskien ja esille tulleiden epäkohtien käsitteleminen

Kuvaus miten haittatapahtumat ja läheltä piti -tilanteet kirjataan, käsitellään ja raportoidaan

- Jokainen kotimme työntekijä, joka havaitsee/huomaa poikkeaman, on velvollinen kirjaamaan poikkeaman mahdollisimman nopeasti poikkeamaraporttipohjalle, joka löytyy intrasta ja Hilikka-asiakastietojärjestelmästä.
- Ohjeet poikkeamailmoituksen tekemiseen löytyvät intrasta
- Kotimme laatukoordinaattori tai esihenkilö tallentaa valmiit kirjatut poikkeamat AddSystems-järjestelmään
- Poikkeamat käsittelemme kotimme kuukausipalaverissa ja kaikkien asian vaatimien tahojen kesken vähintään kuukauden sisällä, poikkeuksena vakavat

poikkeamat, jotka vaativat nopean puuttumisen, käsitellään heti ja saatetaan aina tiedoksi sille tasolle kuin se on tarpeen!

- Poikkeamalle pohditaan juurisyytä (mikä aiheutti poikkeaman, mitkä ovat poikkeaman syntymiseen vaikuttaneet tekijät) ja ratkaisuja, miten vastaavan tapahtuman toistuminen voitaisiin ehkäistä sekä päätetään millaisiin korjaaviin ja ennaltaehkäiseviin toimenpiteisiin ryhdytään
- Poikkeamien käsitteleminen ja tehdyt toimenpiteet kirjaamme kotimme kuukausipalaverimuistioon. Kotimme esihenkilö vastaa tilanteen edellyttämien toimenpiteiden käynnistämisestä ja tiedottamisesta
- Toimenpiteiden toteutumista ja vaikuttavuutta (onko korjaavilla toimenpiteillä ollut vaikutusta) seuraamme kotimme kuukausipalavereissa
- Vakavien poikkeamien selvitysten ja tutkinnan perusteella tarkennetaan toimintaohjeita ja annetaan suosituksia myös muille Attendo-kodeille, jotta tapahtumasta voidaan oppia laajemmin myös muissa kodeissa
- Asukkaaseen liittyvä poikkeava tilanne kirjataan myös asukkaan päivittäiskirjauksiin
- Poikkeamat käydään läpi myös alueiden työsuojelupalavereissa ja johdon katselmuksessa
- Koonnit tiedotetaan tarvittaville yhteistyötahoille vuosittain kotimme toimintakertomuksessa

### **Korjaavat toimenpiteet**

Kuvatkaa korjaavien toimenpiteiden seuranta ja kirjaaminen:

Korjaavat toimenpiteet aikatauluineen kirjaamme poikkeamien käsittelyn yhteydessä kuukausipalaverimuistioon. Samalla sovimme ja kirjaamme toimenpiteiden vaikutusten seurannan ja arvioinnin suunnitelman, jossa asetetaan arviointiajankohta. Tarvittaessa muutamme tai tarkennamme toimintakäytäntöjämme ja päivitämme kodin omavalvontasuunnitelman, mikäli korjaavat toimenpiteet ovat merkittäviä ja vaikuttavat oleellisesti kotimme toimintaan.

### **Miten sovituista muutoksista työskentelyssä ja muista korjaavista toimenpiteistä tiedotetaan henkilökunnalle ja muille yhteistyötahoille?**

- Henkilökuntaa tiedotetaan sähköisen asiakastietojärjestelmän tai ATSO sovelluksen kautta, tarpeen mukaan henkilökohtaisesti sekä kotimme kuukausipalavereissa, jotka dokumentoidaan. Jokainen työntekijä on velvollinen lukukuittaamaan muistion lukemisen.
- Asukkaiden tiedottaminen tapahtuu joko heti tai asukaspalaverissa ja/tai jakamalla erillinen tiedote
- Läheisille soitetaan tai tiedotetaan sähköpostitse tai kirjeitse muutoksista
- Yhteistyötahoille tiedotetaan puhelimitse, sähköpostitse tai kirjeitse tilanteen edellyttämällä tavalla

## 5 ASIAKKAAN ASEMA JA OIKEUDET

### Palvelun toteuttamissuunnitelma

Hoidon ja palvelun tarvetta arvioidaan yhdessä asukkaan kanssa. Jos asukas ei ole kykeneväinen osallistumaan ja vaikuttamaan hoidon ja palvelun suunnitteluun, asukkaan tahtoa selvitetään yhdessä hänen laillisen edustajansa tai läheisen kanssa. Hoidon ja palvelun arvioinnin lähtökohtana on asukkaan olemassa olevat voimavarat ja niiden ylläpitäminen ja vahvistaminen. Palveluntarpeen suunnittelu kattaa asukkaan fyysisen-, psyykkisen-, sosiaalisen- ja kognitiivisen hyvinvoinnin.

### Miten asiakkaan palvelun toteuttamissuunnitelma laaditaan ja päivitetään? Kenen vastuulla päivittäminen on? Miten palvelun toteuttamissuunnitelman toteutumista ja päivittämisen tarvetta seurataan?

Jokaiselle kotimme asukkaalle laaditaan yksilöllinen **palvelun toteuttamissuunnitelma** yhteistyössä asukkaan, läheisten sekä tarvittaessa muiden yhteistyötahojen ja asukkaan verkostojen kanssa viimeistään 1 kk sisällä kotiimme saapumisesta. Suunnitelma perustuu asukkaan monipuoliseen ja moniammatilliseen palvelutarpeen arviointiin. RAI-arviointi tehdään asukkaalle viimeistään kuukauden kuluttua hoitosuhteen alkaessa (huomioiden tilaajan vaateet) ja se päivitetään vähintään 6 kk:n välein tai aina jos asukkaan palveluntarpeessa tai voinnissa tapahtuu oleellisia muutoksia. Asukkaan yksilöllinen suunnitelma pohjautuu asukaskohtaisiin RAI-arvioinnin tuloksiin. RAI-arvioinnin tuloksia hyödynnetään tunnistessa asukkaan yksilölliset palvelun tarpeet, huomioiden asukkaan fyysiset, psyykkiset ja sosiaaliset voimavarat sekä mahdolliset hoidon/palvelun riskitekijät. Suunnitelmaan kirjataan myös ne toimenpiteet, joilla tuetaan ja edistetään asukkaan itsenäistä suoriutumista ja itsemääräämisoikeuden toteutumista. Asukas osallistuu mahdollisuuksien mukaan itse RAI-arvioinnin tekemiseen ja vastuuhoidtaja neuvottelee asukkaan kanssa hänen omasta näkemyksestään liittyen RAI-arviointiin ja suunnitelman sisältöön.

Asukkaidemme hyvinvointia seurataan kodeissa RAI-tuloksilla aktiivisuuden, elämänlaadun sekä hoidon- ja hoivan laadun kertovilla RAI- mittareilla. Tuloksia käsitellään kodeissa kvartaaleittain huomioiden kehittämiskohteet ja toimenpiteet maan keskiarvoista poikkeaville tuloksille. Omahoitajat huomioivat kehittämiskohteet asukastasolla asukaskohtaisissa suunnitelmissa. RAI- mittareita hyödynnetään moniammatillisesti eri vastuu rooleissa. Esim. kodin ravitsemusvastaavat ja lääkehoitovastaavat hyödyntävät RAI-mittareita tarkastellessaan asukkaiden ravitsemus- ja/tai lääkehoitoa. RAI- tuloksien kirjauksesta RAI-arviointiin osallistumista seurataan RAISoftin laatumoduulin analyysillä. Kotimme asukkaista xx % on osallistuneet RAI-arviointiin.

RAI- tuloksien kirjauksesta RAI-arviointiin osallistumista seurataan laatu- ja vaikuttavuusmittaristolla kvartaaleittain. Kotimme Asukkaista XX% asukkaista on osallistuneet RAI-arviointiin.

Huomioi ja kuvaa, mitä seurattavia RAI-mittareita hyvinvointialueenne vaatii? Muita asukkaan toimintakyvyn arvioinnissa käyttämiämme mittareita ovat MMSE (muistitesti), MNA (ravitsemustesti), BMI, paino, GDS, FRAT, elämäkaarilomake ja muita asukkaalle soveltuvia ja hyvinvointialueen kanssa sovitut arviointimittareita. Myös asukkaan ja läheisten haastattelut ja havainnoinnit ovat osa arvioinnin tekemisessä.

Suunnitelman ja RAI-arvioinnin laatimisesta ja päivittämisestä vastaa asukkaan omahoitaja tai muu nimetty hoitaja. Suunnitelmien ajantasaisuutta valvoo kotimme esihenkilö. Suunnitelma päivitetään 6 kk:n välein (tai tilaaja-asiakkaan vaatimalla aikataululla) sekä aina tarvittaessa asukkaan voinnin muutoksissa. Suunnitelma kirjataan asiakastietojärjestelmään ja sen toteutumista sekä asukkaan toimintakykyä ja vointia arvioidaan sekä kirjataan asiakastietojärjestelmään päivittäin.

Esimerkkiteksti: Fysioterapeutin kuntoutussuunnitelma? Suunhoitosuunnitelma? Ravitsemussuunnitelma?

### Miten asiakas ja/tai hänen omaistensa ja läheisensä otetaan mukaan palvelun toteuttamissuunnitelman laatimiseen ja päivittämiseen?

Esimerkkiteksti: Asukas on aina mukana palvelun toteuttamissuunnitelmaa laadittaessa ja päivittäessä. Asukkaiden omat hoidon ja palvelun tavoitteet huomioidaan hoidon suunnittelussa aina kun se on mahdollista. Asukkaan läheiset otetaan mukaan suunnitelman laatimiseen ja päivittämiseen, mikäli asukas näin haluaa. Läheisiä pidetään myös tarkasti ajan tasalla asukkaan voinnin tilasta sekä sen muutoksista.

## **Miten varmistetaan, että henkilöstö tuntee palvelun toteuttamissuunnitelman sisällön ja toimii sen mukaisesti?**

Jokaisen kotimme työntekijän velvollisuus on perehtyä kaikkien asukkaiden palvelun toteuttamissuunnitelmiin, koska ne ovat meidän tärkein työkalumme asukkaan kokonaisvaltaisen hoidon toteuttamisessa.

Esimerkkiteksti: Omahoitajat vastaavat omien asukkaidensa palvelun toteuttamissuunnitelmaan tulleiden muutosten informoinnista ja tiedottamisesta kodin muulle henkilökunnalle muun muassa asiakastietojärjestelmän viestikanavaa hyödyntämällä sekä henkilöstöpalaverissa. Kotimme henkilökunta on velvollinen perehtymään kunkin asukkaan palvelun toteuttamissuunnitelmaan ja toimimaan sen mukaisesti. Asukkaiden palvelun toteuttamissuunnitelmat ovat nähtävillä asiakastietojärjestelmässä.

### **Asiakkaan kohtelu**

Sosiaalihuollon asiakkaalla on oikeus laadultaan hyvään sosiaalihuoltoon ja hyvään kohteluun ilman syrjintää. Asiakasta on kohdeltava kunnioittaen hänen ihmisarvoaan, vakaumustaan ja yksityisyyttään.

### **Itsemääräämisoikeuden vahvistaminen ja varmistaminen**

#### **Miten kodillanne vahvistetaan ja varmistetaan asiakkaiden itsemääräämisoikeuteen liittyviä asioiden toteutuminen (kuten oikeus yksityisyyteen, vapaus päättää itse omista jokapäiväisistä toimistaan ja mahdollisuudesta yksilölliseen ja omannäköiseen elämään)?**

Kerro omin sanoin ja konkreettisin esimerkein, miten asukkaiden itsemääräämisoikeutta vahvistetaan. Esimerkkiteksti: Kerro omin sanoin ja konkreettisin esimerkein, miten asukkaiden itsemääräämisoikeutta vahvistetaan. Tuemme, vahvistamme ja ylläpidämme asukkaidemme itsemääräämisoikeutta monin arkisin keinoin ja toimintatavoin, jotka kirjataan jokaisen asukkaan voimavara- ja hoivasuunnitelmaan palvelun toteuttamissuunnitelmaan

#### **- Palvelujen suunnittelu ja toteuttaminen**

Esimerkkiteksti: annamme asukkaalle mahdollisuuden osallistua ja vaikuttaa palvelujensa suunnitteluun ja toteuttamiseen, esimerkiksi osallistumalla omaan RAI-toimintakykyarviointiin ja voimavara- ja hoivapalvelun toteuttamissuunnitelman laatimiseen.

#### **- Omien mieltymysten huomioiminen sekä oman elämänrytmin ja rituaalien ylläpito:**

Esimerkkiteksti: kirjaamme asukkaan mieltymykset ja huomioimme ja toteutamme niitä mahdollisuuksien mukaan kaikissa arjen toiminnoissa. Asukkaan mieltymykset ja hänelle tärkeät rituaalit (esim. tutut saunajat, lempivaatteet, tapa, jolla hiukset laitetaan, mielikorut, tuoksut yms.) nousevat elämäntarinan kautta hoitajien tietoisuuteen ja edelleen osaksi asukkaan suunnitelmaa ja arkea

#### **- Dementiaoireet:**

Esimerkkiteksti: kirjaamme asukkaan voimavarat ja toiveet, miten huomioidaan orientaation tukeminen esim. miten asukas tunnistaa oman huoneensa, jotta voi mennä sinne aina halutessaan

#### **- Liikkuminen:**

Esimerkkiteksti: kirjaamme, mitä apuvälineitä asukas tarvitsee ja kykenee käyttämään selviytyäkseen mahdollisimman itsenäisesti: miten asukas toivoo häntä tarvittaessa autettavan, pohditaan ympäristön turvallisuutta asukkaan näkökulmasta huomioiden hänen toiveensa (esim. lonkkahousujen käyttö).

#### **- Puhtaus ja pukeutuminen:**

Esimerkkiteksti: kirjaamme asukkaan voimavarat ja kuinka hän toivoisi saavansa tukea ja apua päivittäisiin toimiin

#### **- Syöminen ja juominen:**

Esimerkkiteksti: kirjaamme asukkaan voimavarat sekä toiveet ja mahdolliset rajoitteet, ruokailutilanteessa huomioidaan asukkaan elämäntilanne, vireys, perinteet ja asenne.

#### **- Sosiaalisuus:**

Esimerkkiteksti: kirjaamme asukkaan voimavarat, toiveet ja tarpeet. Esim. miten asukas toivoo omaisiin pidettävän yhteyttä, haluaako asukas viettää aikaa muiden seurassa vai viihtyykö enemmän omissa oloissaan

### **- Mielihyvän/ -pahan kokeminen:**

Esimerkkiteksti: kirjaamme, mitkä asiat tuovat asukkaalle mielihyvää/-pahaa, hengellisyys, mahdolliset huolta /pelkoa aiheuttavat asiat

### **- Ulkoilu ja aktiviteetit:**

Esimerkkiteksti: kirjaamme asukkaan voimavarat, toiveet ja tarpeet ulkoilun ja sosiokulttuurisen toiminnan suhteen

### **- Nukkuminen:**

Esimerkkiteksti: kirjaamme asukkaan voimavarat, toiveet ja tarpeet. Esim. kuvaamme asukkaan oma vuorokausi-rytmi, toivooko herätystä aamulla tai haluaako valvoa iltaisin pitkään. Huomioidaan turvallisuus ja toiveet, esim. sängynlaitojen käytössä.

### **- Lääkehoito:**

Esimerkkiteksti: huomioimme, että asukas saa riittävästi tietoa lääkkeistään, ja että päätökset lääkehoidosta tehdään yhteisymmärryksessä hänen kanssaan. Kerromme asukkaalle lääkkeiden käytöstä, käytön syistä ja mahdollisiin haittavaikutuksiin liittyvistä asioista.

### **- Asiointi ja palvelut:**

Esimerkkiteksti: kirjaamme asukkaan voimavarat, toiveet ja tarpeet. Esim. kuka huolehtii raha-asioista, minkälaista apua asukas tarvitsee, toivooko esim. jalkahoitaja, kampaajan palveluita itselleen

### **- Kuolema:**

Esimerkkiteksti: kirjaamme asukkaan toiveet ja tarpeet. Esim. mitä asukas ajattelee elämänloppuvaiheesta, mitkä asiat askarruttavat tai aiheuttavat pelkoa

## **Mistä itsemääräämisoikeuden vahvistamista koskevista periaatteista ja käytännöistä kodilla on sovittu ja ohjeistettu? Millä konkreettisilla keinoilla pyritään ennaltaehkäisemään rajoitustoimien käyttöä?**

Rajoitteita käytetään ainoastaan asukkaan turvallisuuden takaamiseksi ja perustellusti. Rajoitteiden tarve arvioidaan yhteistyössä asukkaan ja läheisen sekä henkilöstön ja lääkärin kanssa. Päätös perustuu aina asukkaan tilan tarkkaan ja yksilölliseen arviointiin monipuolisesti ja luotettavia arviointivälineitä käyttäen. Päätöksen rajoittamistoimenpiteestä ja sen kestosta tekee aina lääkäri ja se kirjataan asukkaan palvelun toteuttamissuunnitelmaan. Lupa on voimassa kolme kuukautta, minkä jälkeen se uusitaan tarvittaessa. Rajoitustoimenpiteen tarpeellisuutta arvioidaan joka kerta ennen rajoitustoimenpiteen käytön aloittamista. Attendon intrassa ja Valossa on tarkempi ohjeistus asukkaan itsemääräämisoikeuden vahvistamisesta ja rajoittamistoimenpiteiden käytöstä.

Esimerkkiteksti: Suositeltavaa on, että kodilla on nimetty IMO-vastuuhenkilö, kuka? Miten kotinne toteuttaa esim. hyvinvointialueen IMO- ohjetta?

## **Mitä rajoitustoimenpiteitä kodilla käytetään, jos joudutaan tilanteeseen, että asiakkaan itsemääräämisoikeuden rajoittaminen on välttämätöntä? Miten asiakkaan vointia seurataan rajoittamistoimen aikana?**

Rajoittaminen on aina keinoista viimeisin toimenpide. Rajoittamistoimenpiteitä ei saa käyttää ennen kuin muut keinot on arvioitu, kirjattu ja todettu riittämättömiksi. Rajoitustoimenpiteitä käytetään ainoastaan tarvittaessa asukkaan turvallisuuden varmistamiseksi. Tarvetta rajoittamistoimenpiteen käyttöön arvioidaan jatkuvasti ja se lopetetaan heti, kun sen käyttö ei ole enää välttämätöntä. Niissä tilanteissa, joissa rajoittamiseen on välttämätöntä turvautua, rajoitustoimenpiteet toteutetaan mahdollisimman turvallisesti ja asukkaan yksityisyyttä ja ihmisarvoa kunnioittaen sekä perustuslaki, ihmisoikeudet ja Attendon eettiset periaatteet huomioiden.

## **Kodillamme käytössä olevia rajoittamistoimenpiteitä ovat:**

### **Asiakkaan asiallinen kohtelu**

Miten varmistetaan asukkaiden asiallinen kohtelu ja miten menetellään, jos epäasiallista kohtelua havaitaan?

Asukkaan asiallista kohtelua varmistamme työntekijöiden perehdytyksellä sekä koulutuksella. Työyhteisössämme tuetaan avoimeen vuorovaikutukseen, jolloin asioista voidaan keskustella jo ennen

ongelmien ilmaantumisesta. Kannamme sadan prosentin vastuun asioista, joista tulemme tietoiseksi. Jokaisella työntekijällä on velvollisuus sosiaali- ja terveydenhuollon valvonnasta lain (741/2023) 29 §:n ja 30 §:n mukaisesti ilmoittaa viipymättä esihenkilölleen, jos huomaa epäasiallista kohtelua.

Asukkaan kohdatessa epäasiallista kohtelua, kotimme henkilöstö ottaa asian viipymättä keskusteluun tilanteen vaatimalla tavalla asianomaisten henkilöiden ja/tai asukkaan läheisen/edustajan kanssa. Selvitämme tilanteen asianosaisten kanssa mahdollisimman pian tapahtuman jälkeen.

Jos epäasiallinen kohtelu/käytös on tapahtunut henkilökunnan taholta, siihen suhtaudutaan erityisellä vakavuudella ja esihenkilön käytettävissä ovat normaalit työnjohdolliset toimenpiteet (suullinen huomautus, kirjallinen varoitus ja työsuhteen päättäminen).

Mikäli kodin asukas kaltoinkohtelee toista asukasta, ryhdymme heti toimenpiteisiin, jotka lopettavat kaltoinkohtelun. Asukkaiden turvallisuuden varmistaminen on ensisijaista. Kaltoinkohteluun puuttuminen edellyttää asukkaan tilanteen kokonaisvaltaista selvittämistä. Tilanteen ratkaisemisen tulee perustua ensisijaisesti uhkaa ja vaaraa aiheuttavan asukkaan käyttäytymisen syiden tunnistamiseen.

Mikäli asukas on tyytymätön saamaansa kohteluun, hänellä on asiakaslain 23 §:n mukaan oikeus tehdä muistutus kotimme vastuuhenkilölle tai johtavalle viranhaltijalle. Muistutuksen voi tehdä tarvittaessa myös asiakkaan laillinen edustaja tai läheinen.

Miten asukkaan ja tarvittaessa hänen läheisensä kanssa käsitellään asukkaan kokema epäasiallinen kohtelu, haittatapahtuma tai vaaratilanne?

Asukkaiden ja läheisten ilmoituksiin ja palautteisiin vastataan ja/tai tiedotetaan aina poikkeamaprosessin mukaisesti. Asukkaan ja/tai läheisen kanssa käydään läpi tilanteen selvitys sekä korjaavat toimenpiteet asian /tilanteen korjaamiseksi.

## **Asukkaan osallisuus**

### **Asukkaiden ja omaisten osallistuminen kodin laadun ja omavalvonnan kehittämiseen**

#### **Miten asukkaat ja heidän läheisensä osallistuvat kodin palvelun ja omavalvonnan kehittämiseen?**

##### **Miten ja miten usein asiakaspalautetta kerätään?**

Esimerkkiteksti: Jatkuva asiakaspalautte ja säännöllisesti tehtävät tyytyväisyysmittaukset ovat osa jatkuvaa toiminnan kehittämistämme. Asukkaillamme ja heidän läheisillään on aina mahdollisuus antaa vapaamuotoisesti palautetta suoraan suullisesti asianomaiselle tai yleisesti asukaspalaverissa tai läheistenilloissa, kirjallisesti kodin palautelaatikkoon, puhelimitse/sähköpostitse, www-sivujen palautekanavan kautta. Palautteen antamiselle on aina mahdollisuus myös palvelun toteut-tamissuunnitelmakokouksissa ja kuukausittain toteutettavissa läheisten yhteydenotoissa. Saatua palautte kirjataan AddSystems-järjestelmään, käsitellään kodin kuukausipalaverissa ja dokumentoi-daan palaverimuistioon. Asukkaille ja heidän läheisilleen toteutetaan kaksi kertaa vuodessa tyytyväisyyskyselyt, joiden tu-lokset analysoidaan ja käsitellään henkilöstöpalaverissa, läheisten kanssa läheistenillassa sekä asukkaiden kanssa yhteisessä palaverissa.

#### **Viimeisimmän asiakastyytyväisyyskyselyn NPS-tulos ja vastaajamäärä:**

#### **Viimeisimmän läheistyytyväisyyskyselyn NPS-tulos ja vastaajamäärä:**

#### **Miten asukkailta saatua palautetta hyödynnetään toiminnan kehittämisessä ja/tai korjaamisessa?**

Tyytyväisyyskyselyiden tuloksia ja saatua palautteita hyödynnämme kotimme toiminnan laadun kehittämisessä, kehittämissuunnitelman laadinnassa ja vahvistamme palautteista tulleita toimivia käytänteitä. Kotimme esihenkilö vastaa palautteen käsittelystä ja hyödyntämisestä yhdessä henkilökunnan kanssa.

## **Asiakkaan oikeusturva**

Palvelun laatuun tai asiakkaan saamaan kohteluun tyytymättömällä on oikeus tehdä muistutus toimintakodin vastuuhenkilölle tai johtavalle viranhaltijalle. Muistutuksen voi tehdä tarvittaessa myös hänen laillinen edustajansa, omainen tai läheinen. Muistutuksen vastaanottajan on käsiteltävä asia ja annettava siihen kirjallinen, perusteltu vastaus kohtuullisessa ajassa.

## **Muistutuksen vastaanottaja, virka-asema ja yhteystiedot**



**Hyvinvointialueen johtava viranhaltija:**

Toimialuejohtaja Mervi Koski, mervi.koski@pohde.fi

**Attendo kodin esihenkilö:****Sosiaaliasiavastaavan yhteystiedot sekä tiedot hänen tarjoamistaan palveluista**

Sosiaaliasiavastaava neuvoo asukkaan asemaan ja oikeuksiin liittyvissä lakiasioissa, avustaa muistutuksen teossa, tiedottaa asukkaan oikeuksista, toimii asukkaan oikeuksien edistämiseksi ja toteuttamiseksi ja seuraa asukkaiden oikeuksien ja aseman kehitystä.

Kuluttajaneuvonnan yhteystiedot sekä tiedot sitä kautta saatavista palveluista

Valtakunnallinen kuluttajaneuvonta 09 5110 1200 [www.kuluttajaneuvonta.fi](http://www.kuluttajaneuvonta.fi) Kuluttajaneuvonta on valtakunnallinen palvelu, jota ohjaa Kuluttajavirasto.

Kuluttajaneuvojan tehtävät:

- Avustaa ja sovittelee kuluttajan ja yrityksen välisissä riitatilanteissa
- Antaa tietoa kuluttajalle ja yritykselle kuluttajan oikeuksista ja velvollisuuksista

**Miten muistutukset, kantelu- ja muut valvontapäätökset käsitellään ja huomioidaan toiminnan kehittämisessä?**

Muistutukset ja kantelu- ja muut valvontapäätökset huomioidaan toiminnan kehittämisessä käymällä ne aina läpi kotimme kuukausipalavereissa ja laatimalla niihin yhdessä henkilökunnan kanssa korjaavat toimenpiteet, josta dokumentointi asianmukaisesti palaverimuistioihin ja toteutumisen seuranta. Lisäksi muistutuksista, kantelu- ja muut valvontapäätöksistä kodin esihenkilö informoi aluepäällikköä ja/tai aluejohtajaa. Kodin esihenkilö antaa muistutuksen antajalle kirjallisen vastineen. Kaikista muistutuksista ja kanteluista kirjataan AddSystems-järjestelmään poikkeamaraportti.

**Tavoiteaika muistutusten käsittelylle**

Muistutukset käsitellään aina mahdollisimman pian. Tavoiteaika muistutusten käsittelylle on 2 – 4 viikkoa.

**Omatyöntekijä****Onko asukkaille nimetty omatyöntekijä?**

- Kyllä
- Ei

## 6. PALVELUN SISÄLLÖN OMAVALVONTA

### Hyvinvointia, kuntoutumista ja kasvua tukeva toiminta

#### Miten palvelussa edistetään asukkaiden fyysistä, psyykkistä, kognitiivista ja sosiaalista toimintakykyä?

Jokaiselle asukkaalle laaditaan yhteistyössä yksilöllinen ja kokonaisvaltainen, päivittäistä kuntoutusta ohjaava kirjallinen palvelun toteuttamissuunnitelma, jossa huomioidaan hänen voimavaransa ja tarpeensa, mieltymyksensä sekä hänelle tärkeät asiat. Suunnitelma ohjaa fyysisen, psyykkisen, kognitiivisen ja sosiaalisen toimintakyvyn ja hyvinvoinnin edistämiseen ja ylläpitämiseen sekä asukkaan omannäköisen, hyvän elämän varmistamiseen.

Esimerkkiteksti: Kuvailkaa, miten kodillanne asukkaan fyysisen, psyykkisen, kognitiivisen ja sosiaalisen toimintakyvyn ja hyvinvoinnin edistäminen näkyy arjen toiminnoissa. Fyysisen toimintakyvyn edistäminen (ADL, IADL, liikkumiskyky): Asukkaan ohjaus ja tuki perustuvat omatoimisuuteen kannustamiseen päivittäisissä toiminnoissa, arkiliikunnassa ja itsestä huolehtimisessa. Laatu- ja vaikuttavuusmittarin tulos: kuntouttavat aktiviteetit 3.3 (kuvaa hoitajan toteuttamaa tukea ja ohjausta) Psyykkisen toimintakyvyn edistäminen: (kognitio, elämänhallinta, psyykinen hyvinvointi). Sosiaalisen toimintakyvyn edistäminen (kokemus osallisuudesta, sosiaalinen verkosto, sosiaalinen aktiivisuus). Kognitiivinen toimintakyky koskee esimerkiksi

muistia, oppimista, ajattelua, arvostelukykyä ja ongelmanratkaisua. Millainen on omahoitajan, läheisten ja yhteistyökumppaneiden rooli arjen toiminnoissa? Kuvaile kotinne eriammattiryhmien tehtävänkuvia aiheen mukaisesti -> miten edistävät asukkaiden toimintakykyä ja hyvinvointia (mm. omahoitaja, sairaanhoitaja, fysioterapeutti). Miten asukasta kannustetaan, ohjataan ja autetaan pitämään yhteyttä läheisiinsä?

Palveluntarpeen suunnittelu kattaa asukkaan fyysisen-, psyykkisen-, sosiaalisen- ja kognitiivisen hyvinvoinnin. Arviointi alkaa asiakkaan muutettua yhdessä laillisen edustajan tai muun läheisen ihmisen kanssa. Asukkaan hyvinvointia ja toimintakykyä seurataan seuraavilla mittareilla: RAI, MMSE ja MNA ja yhdessä moniammatillisen tiimin kanssa. Tässä tiimissä ovat mukana sairaanhoitajat, lähihoitajat, hoiva-avustajat, fysioterapeutti sekä lääkäri.

fysioterapeutti ohjeistaa henkilökuntaa asukkaan toimintakykyyn ja liikkumiseen liittyvissä asioissa. Ensimmäisen kuukauden aikana omahoitajat laativat Rai- arvion sekä sen pohjalta palvelun TOTEUTTAMISSuunnitelman yhdessä asukkaan kanssa sekä tarjoavat läheisille mahdollisuutta osallistua suunnitelman tekoon. Omahoitajat kontaktoivat asukkaidemme läheisiä vähintään kerran kuukaudessa yhdessä läheisen kanssa sovitulla tavalla.

Kuusimäessä palveluntarpeen suunnittelu kattaa asukkaan fyysisen-, psyykkisen-, sosiaalisen- ja kognitiivisen hyvinvoinnin. Arviointi alkaa asiakkaan muutettua yhdessä laillisen edustajan tai muun läheisen ihmisen kanssa. Asukkaan hyvinvointia ja toimintakykyä seurataan seuraavilla mittareilla: RAI, MMSE ja MNA ja yhdessä moniammatillisen tiimin kanssa. Tässä tiimissä ovat mukana sairaanhoitajat, lähihoitajat, hoiva-avustajat, fysioterapeutti sekä lääkäri.

Kuusimäessä asukkaan toimintakyvyn ja hyvinvoinnin edistäminen on osa hoitotyötä. Asukkaan ohjaus ja tuki perustuvat omatoimisuuteen kannustamiseen päivittäisissä toiminnoissa, arkiliikunnassa ja itsestä huolehtimisessa. Kannustamme asukkaita tulemaan muiden joukkoon ja osallistumaan toimintatuokioihin. Läheiset ja vierailijat lisäävät asukkaiden hyvinvointia. Yhteistyö läheisten kanssa on tiivistä ja avointa. Omahoitaja huolehtii myös osaltaan asukkaan ulkoilusta ja viriketoiminnasta. Sairaanhoitaja vastaa lääkehoidosta ja lääkäryhteistyöstä. Jalkahoitaja käy yksikössämme säännöllisesti, huolehtii asukkaiden jalkojen kunnosta. Fysioterapeutti arvioi apuvälinetarvetta ja tarvittaessa kuntouttaa. Hoivakodissamme työskentelee fysioterapeutti kahtena päivänä viikossa. Fysioterapeutin työnkuvaan kuuluu ohjata hoitajia työskentelemään ergonomisesti hoitotyössä. Hän auttaa hoivakodissa apuvälineiden tarpeen arvioinnissa sekä auttaa apuvälinevastaavaa niiden hankinnassa. Fysioterapeutti pitää myös yhteisiä toimintahetkiä asukkaillemme (esim. tuolijumppa). Hän on mukana RAI-toimintakykyarvioinneissa sekä hoito- ja palvelusuunnitelmien teossa. Yksilöterapiaa voi asukas hankkia erillisellä sopimuksella. Hän tuo moniammatillista näkemystä asukkaidemme kokonaisvaltaiseen hoivaan.

Asukastietojärjestelmän kirjauksissa aktiviteetti, ulkoilu, omahoitajahuomiot ja läheishuomiot nousevat Attendo Quality ohjelmaan. Tämän ohjelman avulla seurataan ja kehitetään toteutunutta toimintaa kuukausitasolla.

sisältää pikavalikon

## **Liikunta-, kulttuuri- harrastus- ulkoilu yms mahdollisuuksia toteutetaan seuraavasti:**

Esimerkkiteksti: Asukkaalle mahdollistetaan sekä häntä kannustetaan osallistumaan kodillamme toteutettavaan virkistys- ja kuntoutustoimintaan muiden kanssa. Viikko-ohjelma on nähtävillä xxx. Asukkaille järjestetään mielekästä, kuntouttavaa, toimintakykyä ylläpitävää sekä mieltä virkistävää toimintaa. Millaista? Miten ulkoilu mahdollistettu? Virikevastaava? Vapaaehtoistoiminta? Kodin ulkopuolelle toteutettavat retket yms.? Toiminta suunnitellaan yhdessä asukkaiden kanssa heitä kuunnellen ja huomioiden muun muassa asukkaiden toiveet sekä kuntoisuus. Virkistys-/harrastustoiminnan, ulkoilun sekä ryhmätoiminnan toteutuksesta, asukkaiden osallisuudesta sekä vaikuttavuudesta tehdään jatkuvaa arviointia sekä seurantaa. Asukaskokouksissa käydään keskustelua toiveista ja näiden perusteella tehdään suunnitelmia virkistys-/harrastustoiminnan toteutumisesta. Asiakastytyväisyyskyselyjen tulokset toimivat myös omalta osaltaan arvioinnin apuvälineenä, asukkaat myös aktiivisesti kertovat toiveistaan.

## **Miten asukkaiden toimintakykyä, hyvinvointia ja kuntouttavaa toimintaa koskevien tavoitteiden toteutumista seurataan?**

Asukkaiden toimintakykyä, hyvinvointia ja kuntouttavaa toimintaa koskevat tavoitteet kirjataan asukkaan palvelun toteuttamissuunnitelmaan. Suunnitelman toteutumista sekä asukkaiden toimintakykyä ja vointia seurataan ja arvioidaan sekä kirjataan päivittäin. Omahoitajat arvioivat tavoitteiden toteutumista palvelun toteuttamissuunnitelman mukaisesti vähintään puolivuositain käyttäen apunaan päivittäisiä kirjauksia ja RAI-arvioiden tuloksia sekä asukkaiden, läheisten ja muiden osallistujien arviointia sekä eri yhteistyöverkoston palautteita.

Yksi tärkeä asukkaan hyvän ja omannäköisen elämän toteutumisen seurantakeino ovat viikoittain toteutettavat yksilölliset asukashetket, jotka suunnitellaan asukaslähtöisesti yhdessä asukkaan kanssa asukkaan omat toiveet ja mieltymykset huomioiden.

Laadullisten tavoitteiden toteutumista seurataan aktiviteetti-, ulkoilu-, asukashetki- ja läheishuomiokirjausten pohjalta säännöllisesti, vähintään kuukausitasolla. Kodin asukkaiden hoidon laatua ja tavoitteiden toteutumista seurataan kvartaaleittain aktiviteetin, hoidon ja hoivan laadun sekä elämänlaadusta kertovilla RAI-mittareilla.

## **Ravitsemus**

### **Miten kodin ruokahuolto on järjestetty?**

Esimerkkiteksti: Kuvailkaa tähän kotinne ruokahuolto, ateria-ajat (aamiainen, lounas, päiväkahvi, päivällinen ja iltapala) ja käytännöt sekä mielellään ruokahuollosta vastaavan nimi ja yhteystiedot. Asukkaiden ruokailu on järjestetty siten, että iltapalan ja aamupalan välinen aika ei ylitä 10 h (Ra-vitsemushoitosisuositus 2023 linjannut, että yli 70-vuotiaille ei yöpaasto saa nousta yli 10 tunnin). Ruokailuaikamme ovat liukuvia sekä asukkaiden yksilöllisten toiveiden ja tarpeiden mukaisia. Ruokailuaikojen välillä asukkaillamme on mahdollisuus saada välipalaa. Huolehdimme ruoan laadusta, mausta, esteettisyydestä, ja ruokailuhetken viihtyisyydestä. Ruokailutilanteissa seuraamme, kuinka ruoka maistuu asukkaillemme ja avustamme heitä tarvittaessa. Muutokset ruokahalussa, jatkuva huono ruokahalu tms. kirjataan asukkaan päivittäisiin asiakastietoihin.

Juhannusruusussa on oma kokki ja kaikki ruuat valmistetaan talossa. Aamupala on tarjolla noin klo 8 alkaen, lounas klo 12 alkaen, päiväkahvi klo 14 alkaen, päivällinen klo 16 alkaen ja iltapala klo 19 alkaen. Halutessaan asukkaat saavat välipalaa myös yön aikana.

VILLA LEHTO: myöhäistä iltapalaa sekä yöpalaa tarjotaan asukkaan niin halutessa. Asukas voi vielä halutessaan pyytää yöpalaa, jos kokee sen tarpeelliseksi. Ravitsemuksessa pidetään huoli siitä, ettei paasto aika ylitä 11 tuntia.

Asukkaiden ruokailu on järjestetty siten, että iltapalan ja aamupalan välinen aika ei ylitä 10 h (Ravitsemushoitosisuositus 2023 linjannut, että yli 70-vuotiaille ei yöpaasto saa nousta yli 10 tunnin). Ruokailuaikamme ovat liukuvia sekä asukkaiden yksilöllisten toiveiden ja tarpeiden mukaisia. Ruokailuaikojen välillä asukkaillamme on mahdollisuus saada välipalaa. Huolehdimme ruoan laadusta, mausta, esteettisyydestä, ja ruokailuhetken viihtyisyydestä. Ruokailutilanteissa seuraamme, kuinka ruoka maistuu asukkaillemme ja avustamme heitä tarvittaessa. Muutokset ruokahalussa, jatkuva huono ruokahalu tms. kirjataan asukkaan päivittäisiin asiakastietoihin.

## **Kodin ruokahuollon omavalvontasuunnitelma on päivitetty:**

### **Miten asiakkaiden erityiset ruokavaliot ja rajoitteet otetaan huomioon?**

Asukkaan ravitsemus suunnitellaan osana hänen palvelun toteuttamissuunnitelmaa: selvitetään mm. erityisruokavaliot, terveydelliset rajoitteet ja mieltymykset. Kodin ruokalistat suunnitellaan kansallisten ravitsemussuosittelusten mukaisesti sekä huomioiden asukkaiden yksilölliset ja lääketieteelliset tarpeet sekä uskonnolliset ja eettiset makutottumukset.

### **Miten asiakkaiden riittävää ravinnon ja nesteen saantia sekä ravitsemuksen tasoa seurataan?**

Asukkaan riittävää ravinnon ja nesteen saantia sekä ravitsemuksen tasoa seuraamme säännöllisesti päivittäin ja kirjaamme tiedot asukkaan päivittäiskirjauksiin. Ravitsemuksen tilaa seuraamme säännöllisillä painon seurannoilla kuukausittain tai tarpeen mukaan useammin sekä MNA-arvioinnilla, joka tehdään asukkaille aina RAI-arvioinnin yhteydessä.

Esimerkkiteksti: Hyödynnämme myös Todennettua hyvinvointia osion Ravitsemus-mittarin tulosta, joka on xx. Tulos alittaa/ylittää kansallisen keskiarvon tuloksen. Tuloksia tarkastelemme myös asukastasolla huomioiden ravitsemukselliset haasteet ravitsemushoitosuunnitelmassa.

Mikäli asukkaalla on heikentynyt ruokahalu tai nesteiden nauttiminen, seurataan nautitun ruoan ja nesteiden määrää päivittäiskirjaamisissa ja tarvittaessa nestelistojen avulla. Jos asukkaalla on nielemisvaikeuksia, tarjotaan tarvittaessa sosemaista tai nestemäistä ravintoa, sakeutettuja nesteitä sekä sopivia apuvälineitä helpottamaan ravinnon saantia. Mahdollisiin isoihin painon muutoksiin reagoidaan. Esimerkiksi painon laskuun puututaan lisäämällä energiapitoisempia aterioita, mikäli suurempien ruoka-annosten nauttiminen haastaa. Myös proteiinipitoisia ruokia suositaan. Muistisairauteen liittyvää painon laskua seurataan ja tarvittaessa konsultoidaan lääkäriä tai ravitsemusterapeuttia. Tulokset ja niistä tehdyt toimenpiteet kirjataan asiakastietojärjestelmään.

## **Hygieniakäytännöt**

### **Miten yksikössä seurataan yleistä hygieniatasoa ja miten varmistetaan, että asiakkaiden tarpeita vastaavat hygieniakäytännöt toteutuvat annettujen ohjeiden ja asiakkaiden palvelutarpeiden mukaisesti?**

Kotimme puhtauspalvelukäsikirja ohjaa hygieniatason varmistamista ja kattaa ylläpitosisiivoukseen sekä pyykinhuoltoon liittyvät ohjeistukset, aineet ja välineet. Henkilöstö on perehdytetty hygieniakäytäntöihin ja toteutamme työskentelyssämme aseptista työskentelytapaa. Hyvän käsihygienian noudattaminen on ylivoimaisesti tärkein tapa välttää infektioita. Infektiohoitajaa konsultoidaan tarvittaessa. Henkilökunnalla on hygieniapassit ja hygieniakoulutusta järjestetään säännöllisesti

### **Kotimme puhtauspalvelukäsikirja on päivitetty:**

Asukkaan henkilökohtaisesta hygieniasta huolehtiminen kuuluu päivittäisen hoitotyön toteuttamiseen. Asukkaita ohjataan ja tuetaan/avustetaan henkilökohtaisen hygienian hoidossa asukkaan toimintakyvyn ja yksilöllisten tarpeiden mukaan, jotka kuvattuna asukkaan palvelun toteuttamissuunnitelmassa. Hygienian hoidon toteutusta sekä riittävyyttä ja ihon kuntoa seuraamme ja kirjaamme asiakastietojärjestelmään. Hygieniasta huolehditaan intimiteettisuojaajia kunnioittaen.

Esimerkkiteksti: Kodillamme on nimetty hygieniasta vastaava, joka huolehtii ja seuraa asukkaiden päivittäisen henkilökohtaisen hygienian toteutumista ja ohjaa kodin henkilökuntaa hygieniakäytännöissä. Kerro miten tämä käytännössä toimii? Hygieniakäytäntöjen ohjeistukset/yhteistyö hygie-niahoitajan kanssa, miten toimii yksikössä?

### **Miten kodin asuinhuoneiden siivous on järjestetty?**

Asukkaiden asuinhuoneet siivotaan kerran viikossa ja tarvittaessa. Siivous on ostettu Lassila & Tikanojalta, joulukuussa 2024 siivouspalvelut tuottaa hoivakodillemme N-Clean Oy. Siivouksen tasoa seurataan säännöllisesti laatukierroksin.

Laatukierron 3kk välein ja tarvittaessa.

### **Miten kodin yleisten tilojen siivous on järjestetty?**

Päivittäin, siivouksen tasoa seurataan säännöllisin laatukierroksin 3kk välein ja tarvittaessa.

## **Miten kodin pyykkihuolto on järjestetty?**

Ruusulan pyykkihuolto on järjestetty omana toimintana, jossa päävastuu on kahdella hoitoapulaisella. Päiväaikana siistimisestä vastaava hoitoapulainen huolehtii hoitajien lajittelemat pyykki Ruusulan pyykkituvalla laitoskoneella.

## **Miten em. tehtäviä tekevä henkilökunta on koulutettu/perehdytetty yksikön puhtaanapidon ja pyykkihuollon toteuttamiseen ohjeiden ja standardien mukaisesti?**

Esimerkkiteksti: Kotimme siivouksesta huolehtivat joko Attendon oma avustava henkilökunta tai vaihtoehtoisesti ulkopuolinen palvelutuottaja. Siivous on suunnitelmallista ja perustuu yhteisiin toimintamalleihimme. Pääsääntöisesti huolehdimme asukkaidemme tavanomaisen vaatepyykin ja liinavaatepyykin pesun. Puhtauspalvelukäsikirja on tulostettuna kotimme siivouskeskuksessa. VALOssa on tarjolla erilaisia koulutustallenteita ja videoita puhtaudenpidosta sekä pyykkihuollosta, jotka toimivat tukena työntekijän perehdytykseen ja osaamisen varmistamiseen. Lisäksi puhtauspalveluiden sekä pyykkihuollon käytännöntehtävien perehdytyksen tukena ovat vertaisperehdyttäjät alueittain. Vertaisperehdyttäjät ovat Attendon ateria- ja puhtauspalveluissa työskenteleviä työntekijöitä, jotka oman työnsä ohella perehdyttävät ja ovat tukena uusille työntekijöille työsuhteen alussa.

## **Infektioiden torjunta**

### **Hygieniayhdys henkilön nimi ja yhteystiedot**

Sairaanhoitaja Mirja Korkiakoski toimii Ruusulaan hygieniayhdys henkilönä. Lisää tähän Pohteen hygieniayhdys henkilön nimi

### **Miten infektioiden ja tarttuvien sairauksien leviäminen ennaltaehkäistään?**

Tartuntoja ehkäistään samalla tavoin kuin muitakin hengitystieinfektioiden aiheuttajia eli noudattamalla huolellista käsi- ja yskimishygieniaa sekä huolehtimalla kotimme säännöllisestä ja asianmukaisesta siivouksesta ja siivoustyön laadunvalvonnasta.

Avainasemassa ovat:

- työntekijän henkilökohtainen hygienia
- siistit ja asianmukaiset työvaatteet
- tavanomaiset varotoimet
- tavanomaisten varotoimien noudattaminen kaikkien asukkaiden hoidossa
- asukkaiden siirtojen välttäminen
- tiedonkulun varmistaminen
- käsihygienia: käsien pesu ja desinfektio
- suojainten oikea käyttö
- suojakäsineiden käyttö
- aseptiset työtavat
- veritartunnan ehkäisy, pisto- ja viiltotapaturmien ehkäisy
- yskimishygienia
- kosketusvarotoimet: tehostetaan tavanomaisia varotoimia
- pisaravarotoimet
- wc-hygienia

Esimerkkiteksti: Kotiimme on sijoiteltuina käytäville ja käsienpesupaikoille käsihuuheannostelijoita, jotka ovat myös vierailijoiden saatavilla.

Attendolla on laadittuna varautumissuunnitelma ja toimintaohje epidemiatilanteiden varalle. Varautumissuunnitelmaa tarkistetaan säännöllisesti ja aina valtakunnallisen epidemiatilanteen mukaisesti ja sitä sovelletaan alueellisten epidemiatilanteiden mukaisesti. Tarvittaessa konsultoimme epidemiatilanteessa hyvinvointialueen hygieniahoitajaa.

## **Terveyden- ja sairaanhoito**

### **Miten varmistetaan asukkaiden suunhoitoa, kiireetöntä sairaanhoitoa ja kiireellistä sairaanhoitoa sekä äkillistä kuolemantapausta koskevien ohjeiden noudattaminen?**

#### **Hammashoito:**

Esimerkkiteksti: Suun terveydenhuollon palvelut hoidetaan terveyskeskuksen hammashoitolassa tai yksityisellä hammaslääkärillä.

**Kiireetön sairaanhoito:**

Esimerkkiteksti: Asukkaan kiireettömän sairaanhoidon palveluista vastaa asukkaan kotimme lääkäri/oma terveyskeskus. Kirjoita kuinka monta kertaa kuukaudessa lääkäri käy? Lääkäri päättää asiakkaan hoitotoimenpiteistä ja kodin henkilökunta toteuttaa ja noudattaa saamia ohjeita sairauden hoidossa. Kotisairaalan kanssa tehtävä yhteistyö, kuvaa.

**Kiireellinen sairaanhoito:**

Esimerkkiteksti: Päivystyksellinen sairaanhoito, kerro mikä on kotinne lähin päivystävä sairaala. Kirjaa sh-lähetteen käyttö. Kodillamme on laadittu Asukkaan lähettäminen yhteispäivystykseen- työohje, missä säilytetään?

**Äkillinen kuolemantapaus:**

Esimerkkiteksti: Soita 112, saat lisäohjeita. Kodillamme on laadittu Kuolemantapaus yksikössä- työohje, kerro missä säilytetään. Kuolemantapauksen sattuessa tiedotetaan kodin esihenkilöä välittömästi. Kerro erityispiirteet kotikohtaisesti.

Kuusimäki: Hoivakodissa toimitaan Pihlajalinnan ohjeistuksen mukaan äkillisissä kuolemantapauksissa. Tämä ohje löytyy hoitajien kansliasta. Kuolemantapauksen sattuessa yksikön työntekijät toimivat ohjeen mukaisesti. Mikäli asukkaalla ei ole saattohoitopäätöstä tällöin otetaan yhteys 112, josta saa lisäohjeistusta poliisin käyntiin liittyen. Omaisia tiedotetaan kuolemantapauksesta puhelimitse heti viranomaisille soiton jälkeen tai heidän toiveidensa mukaisesti seuraavana aamuna, jos kuolemantapaus on sattunut yöllä. Omaisten toiveesta yksikön henkilökunta voi soittaa vainajan/hänen omaistensa valitsemalle hautaustoimistolle ja sopia vainajan siirrosta sairaalaan, jossa lääkäri toteaa kuoleman. Virka-aikana palvelukodin oma lääkäri huolehtii kuolintodistuksen kirjoittamisesta, virka-ajan ulkopuolella todistuksen kirjoittamisesta huolehtii päivystävä lääkäri. Tilanne pidetään rauhallisena ja näin kunnioitetaan vainajaa. Kuolemantapauksen sattuessa tiedotetaan hoivakodin johtajaa välittömästi virka-aikana ja viikonloppuna sattunut kuolemantapaus ilmoitetaan johtajalle ensimmäisenä arkipäivänä.

Äkillisellä kuolemalla tarkoitetaan odottamatonta kuolemaa, johon ei ole voitu varautua. Se voi olla seurausta esimerkiksi tapaturmasta, itsemurhasta, henkirikoksesta, sairaskohtauksesta, ihmisen tai luonnon aiheuttamasta katastrofista. Läheisillä ei ole välttämättä aikaa tai mahdollisuutta jättää jäähyväisiä. (käpy.fi)

Toimintaohjeet hoivakodissa

Jos kuolema on odottamaton, soitetaan aina Pihlajalinnan vastuulääkäripalvelun takapäivystäjälle kellonajasta riippumatta. Hoitaja toimii tilanteessa lääkärin antaman ohjeen mukaan

Toimi rauhallisesti ja pyydä kollegasi apuun tilanteeseen, tai soita samalla paikkakunnalla olevaan Attendo kotiin mikäli tarvitset henkistä tukea.

Hoivakodissa on hyvä tarkistaa jokaisen asukkaan kohdalta, että asukkaan tiedoissa on läheisten ajantasaiset yhteystiedot. Läheisten kanssa on hyvä myös keskustella, toivovatko läheiset kuolemasta ilmoittamista yöaikaan vai soitetaanko heille tilanteesta aamulla. Tämä tieto on hyvä kirjata asukkaan tietoihin potilastietojärjestelmään.

Äkillisen kuoleman kohdatessa tilanne voi olla omaisille henkisesti raskas. Hoitohenkilökunnan on hyvä tarjota tuki myös omaisille, olla läsnä, kohdata omaiset rauhallisesti sekä antaa heille aikaa.

Äkillinen kuolema voi järkyttää myös henkilökuntaa, jolloin tilanne on hyvä käydä läpi mahdollisimman pian henkilökunnan kanssa yhdessä hoivakodin johtajan kanssa. Tarvittaessa tilanteen läpikäymiseen voidaan pyytää apua myös työterveydestä.

Keski-Pohjanmaan hyvinvointialue Soite on kilpailuttanut vainajakuljetukset kevään 2024 aikana ja hoivakodeissa käytetään vainajakuljetuksiin sopimustoimijaa. Sopimuskausi on tehty kahdeksi (2) vuodeksi ja sopimuskausi on alkanut 1.9.2024. Omaisille annetaan mahdollisuus käyttää myös itse valitsemaansa toimijaa (hautaustoimistoa) vainajasiirtoon, mutta tällöin omaiset vastaavat siirron kustannuksista itse.

Vainajakuljetus (Hyvinvointialueen sopimustoimija)

1) Fennostaff Oy, puh. 0800 418656 (maksuton puhelinnumero) klo 7-21

2) Hohde Kivi T:mi, puh. 044 0904 787 Klo 21-07

Asukkaiden suunhoitoa, kiireetöntä sairaanhoitoa ja kiireellistä sairaanhoitoa sekä äkillistä kuolemantapausta koskevat toimintaohjeet kuuluvat osaksi uuden työntekijän perehdytystä. Toimintamalleja kerrataan ja päivitetään henkilöstön yhteisissä palaverissa.

**Miten pitkäaikaissairaiden asiakkaiden terveyttä edistetään ja seurataan?**

Asukkaiden terveyttä edistetään yksilöllisesti, tukemalla omatoimisuutta, pitämällä hyvä huoli perushoidosta, kuten ravitsemuksesta, nesteytyksestä, hygieniasta, liikunnasta ja perustarpeista.

Esimerkkiteksti: Miten kodillanne seurataan seuraavia osa-alueita esim. Paino, RR, lämpö, VS, lab.kokeet yms. Onko seurannalla säännöllisyyttä? Onko seurannalla vastuuhenkilöä? Lääkityksen jatkuva arviointi, kuka tekee, miten lääkityksen arviointi näkyy arjessa? Onko esim. asukkaan palvelun toteuttamissuunnitelmassa?

Asukkaiden terveyttä edistetään yksilöllisesti, tukemalla omatoimisuutta, pitämällä hyvä huoli perushoidosta, kuten ravitsemuksesta, nesteytyksestä, hygieniasta, liikunnasta ja perustarpeista. Verenpainetta seurataan kerran viikossa, tarvittaessa myös useammin. Verensokeri mitataan kaikilta kerran kuukaudessa ja diabeetikoilta erillisen ohjeen mukaan. Lämpö mitataan asukkaan voinnin mukaan, verikokeet otetaan lääkärin ohjeiden mukaan sekä vuosikokeet jokaisesta asukkaasta. Yksikössämme on mahdollisuus pikamittaukselle ottaa INR ja CRP.

Villa Lehdon hoivakodissa on käytössä Pihlajalinnan-vastuulääkäripalvelu, johon otetaan yhteys kiireettömissä sekä kiireellisissä asioissa. Villa Lehdossa pyrimme aina ensisijaisesti konsultoimaan omalääkäriämme, jotta hoidon jatkuvuus on kaikkein kattavinta. Pääsääntöisesti sairaanhoitajat ottavat lääkäriin yhteyttä, mutta myös lähihoitajilla on valmius lääkärin kanssa asioimiseen.

Hoivakodilla sairaanhoitaja vastaa asukkaiden terveyden- ja sairaanhoidossa yhdessä muun hoitohenkilökunnan kanssa.

### **Kuka yksikössä vastaa asiakkaiden terveyden- ja sairaanhoidosta?**

Asukkaidemme terveyden ja sairaanhoidosta vastaa Pohteen osoittama ostopalvelulääkäri eli terveytesi palvelut oy:n Lääkäri Samuli Luttinen

Sairaanhoitajat Ruusulassa ovat Piia Leppälä ja Mirja Korkiakoski. Koko Ruusulan henkilökunta seuraa ja raportoi asiakkaiden vointia lähihoitajien ja sairaanhoitajien johdolla

Asukkaiden terveyttä edistetään yksilöllisesti, tukemalla omatoimisuutta, pitämällä hyvä huoli perushoidosta, kuten ravitsemuksesta, nesteytyksestä, hygieniasta, liikunnasta ja perustarpeista. Verenpainetta seurataan kerran viikossa, tarvittaessa myös useammin. Verensokeri mitataan kaikilta kerran kuukaudessa ja diabeetikoilta erillisen ohjeen mukaan. Lämpö mitataan asukkaan voinnin mukaan, verikokeet otetaan lääkärin ohjeiden mukaan sekä vuosikokeet jokaisesta asukkaasta. Yksikössämme on mahdollisuus pikamittaukselle ottaa INR ja CRP.

Villa Lehdon hoivakodissa on käytössä Pihlajalinnan-vastuulääkäripalvelu, johon otetaan yhteys kiireettömissä sekä kiireellisissä asioissa. Villa Lehdossa pyrimme aina ensisijaisesti konsultoimaan omalääkäriämme, jotta hoidon jatkuvuus on kaikkein kattavinta. Pääsääntöisesti sairaanhoitajat ottavat lääkäriin yhteyttä, mutta myös lähihoitajilla on valmius lääkärin kanssa asioimiseen.

Hoivakodilla sairaanhoitaja vastaa asukkaiden terveyden- ja sairaanhoidossa yhdessä muun hoitohenkilökunnan kanssa.

### **Miten lääkehoitosuunnitelmaa seurataan ja päivitetään?**

Attendolla on liiketoimintakohtaiset STM:n Turvallinen lääkehoito -oppaan mukaiset lääkehoitosuunnitelmat, jotka on laadittu yhteistyössä Attendon lääkehoidon ohjausryhmän kanssa. Attendo-kodit laativat työyksikkökohtaisen lääkehoitosuunnitelman liiketoimintakohtaisen lääkehoitosuunnitelman ohjeistusten pohjalta, erilliselle lääkehoitosuunnitelmapohjalle. Kotimme lääkehoitosuunnitelma ohjaa lääkehoidon toteuttamista kodillamme sekä määrittelee lääkehoidon osaamisen varmistamisen ja ylläpitämisen, lääkehoidon perehdyttämisen, vastuut ja velvollisuudet, lupakäytännöt, lääkehuollon toiminnan (mm. lääkkeiden toimittaminen, säilyttäminen ja hävittäminen), lääkkeiden jakamisen ja antamisen, lääkehoidon vaikuttavuuden arvioinnin, asukkaan neuvonnan, lääkehoidon kirjaamisen ja tiedonkulun sekä toiminnan lääkehoidon virhetilanteissa. Kodin lääkehoitosuunnitelmassa hyödynnämme asukkaan RAI-arviointitiedosta saatavia lääkehoitoon liittyviä laatuanalyyssejä. Laatuanalyysseistä saatavaa tietoa voidaan hyödyntää sekä asukkaan lääkehoidon seurannassa että kotimme lääkehoitoon liittyvien ongelmien tunnistamisessa.

Lääkehoitosuunnitelma tarkastetaan ja päivitetään vuosittain ja aina tarvittaessa, mikäli toiminnassa tapahtuu muutoksia. Vastuu lääkehoitosuunnitelman päivittämisestä on kotimme johtajalla ja lääkevastuuhenkilöillä. Suunnitelman päivytykseen osallistuvat kaikki lääkehoitoa toteuttavat työntekijät. Lääkäri hyväksyy lääkehoitosuunnitelman allekirjoituksellaan. Henkilökunnan lääkehoitolupaan kuuluu yhtenä osana lääkehoitosuunnitelman tunteminen. Lääkehoitoon osallistuvilla työntekijöillä on aina tarvittava perehdytys ja voimassa oleva lääkelupa.

Kotimme lääkehoitosuunnitelma on nähtävillä Ruusulan toimistossa viranomaiskansiossa.

**Lääkehoitosuunnitelma on päivitetty:**

## **Kotimme lääkehoidon kokonaisuudesta vastaa:**

Asukkaidemme terveyden ja sairaanhoidosta vastaa Pohteen osoittama ostopalvelulääkäri eli terveytesi palvelut oy:n Lääkäri Samuli Luttinen  
Sairaanhoitajat Ruusulassa ovat Piia Leppälä ja Mirja Korhikoski.

## **Rajattu lääkevarasto**

**Jos yksikössä on rajattu lääkevarasto, onko toimintaan myönnetty lupa (yksityinen toimija) tai tehty ilmoitus (julkinen toimija). Miten sen lääkevaraston käyttöä seurataan, arvioidaan ja valvotaan?**

Kodillamme ei ole rajattua lääkevarastoa.

## **Monialainen yhteistyö**

Miten yhteistyö ja tiedonkulku asukkaan palvelukokonaisuuteen kuuluvien muiden sosiaali- ja terveydenhuollon palvelunantajien ja eri hallinnonalojen kanssa on järjestetty?

Asukkaan hoidossa toteutetaan moniammatillista yhteistyötä yksilöllisten tarpeiden mukaisesti.

Esimerkkiteksti: Kirjatkaa tiedonkulun järjestäminen eri toimijoiden kanssa kodillanne (lähete, soitto yms.), miten asukkaan hoitopolku on katkeamaton. Miten huomioitte asukkaan tietosuojaan liittyvät seikat. Mitä yhteistyötoimijoita kodillanne on esim. (terveyskeskus, labrapalvelut, kotisairaala, taxi, poliklinikat yms.) Esim.: Teemme monialaista yhteistyötä asukkaan tarpeiden mukaisesti muiden sosiaali- ja terveydenhuollon palvelunantajien kanssa proaktiivisella yhteydenpidolla, puhelimitse, suojatulla sähköpostilla, tapaamisissa tai erikseen sovituin tavoin. Tarvittaessa asukkaan käydessä asioimassa tms. kodin ulkopuolella, lähtee mukaan hoitaja tiedonkulun varmistamiseksi. Asukkaan mukaan voidaan antaa myös lähete. Asukkaan siirtyessä kiireelliseen sairaanhoitoon, tiedonkulku varmistetaan lähetteellä ja tarvittaessa myös soittamalla vastaanottavalle taholle.

Ruusula: Asiakkaan hoidossa toteutetaan moniammatillista yhteistyötä yksilöllisten tarpeiden mukaisesti. Yhteistyö Ruusulan ja eri toimijoiden kanssa varmistetaan yhteisesti sovituilla säännöllisillä toimintatavoilla, kommunikointitavoilla sekä avoimella viestinnällä aina tarpeen vaatiessa (esim. terveyskeskuksessa käynnin suunnittelussa ja toteuttamisessa). Yhteisiä verkostotapaamisia järjestetään tarpeen mukaan. Ruusulan yhteistyötahoja ovat mm. Pohjois-Pohjanmaan hyvinvointialueen Haapajärven sosiaali- ja terveyskeskuksen lääkäripalvelut, poliklinikka, laboratorio, röntgen, kuntoutusyksikkö ja myös mm. OAS, OYS ja Savarin apteekki/ Haapajärven Apteekki.

Asiakailta kysytään Ruusulaan tulovaiheessa kirjallinen lupa asiakastietojen luovuttamisesta eri toimijoille ja tarvittaessa kysytään lisätarkennusta näihin käytänteisiin. Hoitotyönlähetete yhteispäivystykseen lähetettäessä –kaavake täytetään Ruusulan asiakkaan lähtiessä päivystykseen, jotta tiedot asiakkaasta mm. toimintakyvyn ja omaisten osalta siirtyvät katkeamatta

## **JUHANNUSRUUSU:**

Asukkaan hoidossa toteutetaan moniammatillista yhteistyötä yksilöllisten tarpeiden mukaisesti. Tärkeimmät yhteistyökumppaneita ovat Pohjois-Pohjanmaan hyvinvointialue (SAS-palveluohjaus, Raahan sairaalan osastot, laboratorio, röntgen, päivystys ja hammashuolto, vaativa kotisairaanhoito Gellman - tiimi), Oulun yliopistollinen sairaala, Vihannin Apteekki, sekä taksi (vapaa-ajan ja Kelan korvaamat) sekä Jokilaaksojen pelastuslaitos. Kun asukas muuttaa Juhannusruusuun, tehdään apteekkisopimukset kaikkia asukkaan lääkehoitoa, lääkkeiden toimitusta ja laskutusta koskien. Lääketilaukset tehdään sähköisen EasyMedi-tilausjärjestelmän kautta.

Hilkkan suostumus-lomakkeessa asukas antaa luvan, kenelle hänen tietojansa saa luovuttaa. Myös valokuvauslupasuostumus kysytään asukkaalta muuton yhteydessä. Tiedonkulku tapahtuu pääsääntöisesti puhelimitse sekä Lifecare -viestien kautta. Vain poikkeustapauksessa viestimme sähköpostitse, silloin käytämme suojattua sähköpostia. Lifecare-oikeudet on yksikössämme sairaanhoitajalla, johtajalla ja viidellä lähihoitajalla. Näin turvaamme asiakkaan tietosuojan toteutumisen. Noudatamme salassapitovelvollisuutta. Jokainen työntekijä on tutustunut asiakastietojen käsittelyyn suoritettuaan GDPR-koulutuksen ja -tentin. sisältää pikavalikon



## 7 ASIAKASTURVALLISUUS

### Vastuu palvelujen laadusta

**Attendon johtoryhmä** vastaa strategisesta ja yhtiön tavoitteiden määrittelystä ja kokonaisvaltaisen omavalvonnan järjestämisestä, hyväksyy omavalvontaohjelman, antaa vuosittaisessa raportissaan johtopäätökset ja selvityksen omavalvontaohjelman toimeenpanosta ja tuloksista sekä määrittelee mittarit palveluiden laadulle

**Aluejohto** vastaa siitä, että vastuullaan olevien Attendo-kotien palvelut tuotetaan asiakasturvallisesti ja laadukkaasti sekä toiminta on lupaviranomaisen asettamien lupaehtojen ja palvelua ostavan hyvinvointialueen kanssa tehdyn sopimuksen mukaisesti sekä vastaa vastuullaan olevien Attendo-kotien riskienhallinnasta ja omavalvonnasta

**Attendo -kodin johtaja** vastaa omavalvonnasta laaditun omavalvontaohjelman mukaisesti, hyödyntää avainmittareita johtamisessa, vastaa Attendo-kodin toiminnan laadun varmistamisesta sekä edistää myönteistä ilmapiiriä, jotta työntekijät tuovat toiminnan epäkohtia ilmi.

Riittävä johtamisen osaaminen ja asiantuntijuus takaavat, että palvelujen tuottamisen edellytykset täyttyvät koko sen ajan, kun palveluja toteutetaan. Valvonta onnistuu läsnä olevalla johtamisella ja lainsäädännön tuntemisellä ja ymmärtämisellä, mitä velvoitteita johtamisella on palvelujen tuottamiseksi. Attendo-kodin johtajalla on käytettävissään kattava palvelutoimintojen tuki.

**Attendo-kodin työntekijä** vahvistaa ja tukee jokaista Attendo-kodin asukasta, jotta hän saa elää omannäköistä, täyttä elämää, on lakisääteinen ja eettinen velvollisuus toimia lain ja laatuvaatimusten mukaisesti ja turvallisesti, tuntee ilmoitusvelvollisuuskäytänteet sekä on mukana omavalvontasuunnitelman laatimisessa

**Laatukoordinaattori** huolehtii yhdessä Attendo-kodin johtajan kanssa, että kaikki työkaverit ovat tietoisia omavalvonnasta ja myös uudet työkaverit tutustuvat omavalvontaan perehdytyksen yhteydessä, seuraa ja kehittää Attendo-kodin omavalvontaa yhteistyössä johtajan ja työkavereiden kanssa, toimii työyhteisön valmentajana omavalvonta-asioihin liittyvissä tehtävissä (omavalvonnan vuosikello) ja keskusteluissa.

### Yhteistyö turvallisuudesta vastaavien viranomaisten ja toimijoiden kanssa

Sosiaalihuollon omavalvonta koskee asiakasturvallisuuden osalta sosiaalihuollon lainsäädännöstä tulevia velvoitteita. Palo- ja pelastusturvallisuudesta sekä asumisterveyden turvallisuudesta vastaavat eri viranomaiset kunkin alan oman lainsäädännön perusteella. Asiakasturvallisuuden edistäminen edellyttää kuitenkin yhteistyötä kaikkien turvallisuudesta vastaavien viranomaisten ja toimijoiden kanssa.

### Terveydensuojelulain mukainen omavalvonta

Terveydensuojelulain 2 §:n mukaan toiminnanharjoittajan on tunnistettava toimintansa terveyshaittaa aiheuttavat riskit ja seurattava niihin vaikuttavia tekijöitä (omavalvonta). Toiminnanharjoittajan on suunnitelmallisesti ehkäistävä terveyshaittojen syntyminen.

Kodin tilojen terveellisyyteen vaikuttavat sekä kemialliset ja mikrobiologiset epäpuhtaudet että fysikaaliset olosuhteet, joihin kuuluvat muun muassa sisäilman lämpötila ja kosteus, melu (ääniolosuhteet), ilmanvaihto (ilman laatu), säteily ja valaistus. Näihin liittyvät riskit on tunnistettu ja niiden hallintakeinot on suunniteltu.

### Miten kodin tilojen terveellisyyteen liittyvät riskit hallitaan? Miten tehdään yhteistyötä muiden asiakasturvallisuudesta vastaavien viranomaisten ja toimijoiden kanssa?

Pelastussuunnitelman, poistumisturvallisuusselvityksen ja lääkehoitosuunnitelman tarkistamme vuosittain ja päivitämme tarpeen mukaan. Palo- ja pelastusviranomaisten kanssa teemme säännöllistä yhteistyötä tarkastusten yhteydessä ja aina tarpeen mukaan. Terveydensuojeluviranomaisen tarkastukset sekä työsuojelutarkastukset toteutuvat säännöllisesti. Kotikohtaiset asiakasturvallisuuteen sekä turvallisuus- ja työterveysriskien kartoitukset ja tulosten pohjalta laadittavat riskikartoitusten kehittämissuunnitelmat tehdään vuosittain. Kehittämissuunnitelmat löytyvät omavalvontasuunnitelman osiosta 9.

Esimerkkiteksti: Järjestetäänkö kodilla muuta turvallisuuteen liittyvää koulutusta esim. uhka- ja vaaratilannekoulutuksia? Henkilöstölle järjestämme säännöllisesti palo- ja pelastuskoulutusta käytännön harjoituksineen sekä ylläpidämme ensiapuvalmiutta. Kodillamme järjestetään säännöllisesti myös turvallisuuskävelyjä ja poistumisharjoituksia, joista asianmukainen dokumentointi. Jokainen työntekijä

perehdytetään kodin sammutus- ja turvalaitteisiin sekä poikkeustilanteiden toimintaohjeistuksiin. Henkilöstö tekee jatkuvaa havainnointia asiakasturvallisuuden varmistamiseksi. Epäkohdista tiedotamme esihenkilöä, kiinteistöhuollolle ilmoitamme korjausta vaativista kohteista

Asiakasturvallisuutta varmistaa omalta osaltaan myös holhoustoimilain mukainen ilmoitusvelvollisuus maistraatille edunvalvonnan tarpeessa olevasta henkilöstä sekä vanhuspäivälain mukaisesta velvollisuudesta ilmoittaa iäkkästä henkilöstä, joka on ilmeisen kykenemätön huolehtimaan itsestään. Osana asiakasturvallisuuden varmistamista on kodistamme tehty terveydensuojelulain 13 §:ssä säädetty ilmoitus kunnan terveydensuojeluviranomaiselle.

## **Table**

**Pelastussuunnitelma on päivitetty:**

**Poistumisharjoitus on tehty:**

**Poistumisturvallisuus selvitys on päivitetty:**

**Palotarkastus on toteutunut:**

## **Henkilöstö**

### **Hoito- ja hoivahenkilöstön määrä, rakenne ja riittävyys sekä sijaisten käytön periaatteet**

Omavalvontasuunnitelmasta tulee käydä ilmi henkilökunnan määrä ja henkilöstörakenne (koulutus ja työtehtävät) sekä periaatteet, jotka koskevat sijaisten/varahenkilöstön käyttöä. Suunnitelmaan kirjataan tieto siitä, miten henkilöstövoimavarojen riittävyys varmistetaan myös poikkeustilanteissa.

### **Miten seurataan toimintakodin henkilöstön riittävyyttä suhteessa asiakkaiden palvelujen tarpeisiin? Miten henkilöstövoimavarojen riittävyys varmistetaan?**

Kotimme esihenkilö vastaa työvuorosuunnittelusta ja siitä, että työvuoroissa on suunnitellusti riittävä määrä henkilökuntaa. Kodin henkilökunnan riittävyyttä, osaamista ja koulutustarvetta, poissaolojen ja sijaisten tarvetta arvioidaan ja seurataan säännöllisesti.

Kodillamme työskentelee ammattitaitoinen ja koulutettu sekä suositusten ja lupaviranomaisen mukainen henkilökunta.

Esimerkkiteksti:

- Kodin hoitohenkilömitoitus on 0,65 tt/asukas
- Kodin esihenkilö on xxx xxx, joka on koulutukseltaan xxx.
- Kodillamme on xx asukaspaikkaa

Esimerkkiteksti:

- 1 tiimivastaava sairaanhoitaja
  - 2 sairaanhoitajaa
  - 1 sosionomi
  - 9,5 vakituista lähihoitajaa
  - 3 hoiva-avustajaa
  - 1 fysioterapeutti kerran viikossa, yhteensä 8 h
  - 3 lähihoitaja oppisopimusopiskelijaa • keikkalaisina lähihoitajia, hoiva-avustajia ja hoitoapulaisia Kodin hoivahenkilöstön työtehtäviin ei kuulu välillisiä työtehtäviä TAI välillistä työtä voi kertyä 0-10 %, kerro miten teidän kodillanne tämä toteutuu? Avustavaa henkilökuntaa ei pääsääntöisesti lasketa henkilöstömitoitukseen, paitsi jos hän osallistuu asukkaiden kanssa tehtävään työhön, miten teidän kodillanne tämä toteutuu:
  - 1 siistijä
  - 1 hoitoapulainen
- Lisäksi kodillamme on opiskelijoita eri ammatillisista oppilaitoksista

- Hoivakodin johtaja klo 8–16 (koko työaika hallintoa)
- Sairaanhoitaja klo 8–15.40 (välitönhoitotyö 1/3 työajasta ja 2/3 hallintoa)
- Sosionomi klo 9–15 (välitönhoitotyö)

- Hoitajia neljä, klo 7–14.40 (välitönohitoityö)
- Lääkevastuullinen hoitaja klo 7–15 (välitönohitoityö)
- Siistijä klo 8–15.40 (välillinen hoitotyö)
- Hoitoapulainen klo 9.30–18 (välillinen hoitotyö)
- Hoitajia neljä klo 13–20.45 (välitönohitoityö)
- Lääkevastuullinen hoitaja klo 13–21 (välitönohitoityö)
- Lääkeluvallinen lähihoitaja klo 20.45–7.15 (välitönohitoityö)

- Hoitajia neljä klo 7–14.15 (välitönohitoityö)
- Lääkevastuullinen hoitaja klo 7–14.30 (välitönohitoityö)
- Hoitoapulainen klo 9–18 (välillinen hoitotyö)
- Hoitajia neljä klo 13.45–20.45 (välitönohitoityö)
- Lääkevastuullinen hoitaja klo 13.30–21 (välitönohitoityö)
- Lääkeluvallinen lähihoitaja klo 20.45–7.15 (välitönohitoityö)

### **Mitkä ovat sijaisten käytön periaatteet?**

Sijaisten hankinnassa on aina lähtökohtana kotimme toiminnallinen tarve ja asukkaiden turvallisuus sekä viranomaisten vaatimukset. Sijaisten käytön periaatteena on, että vaadittava paikalla olevien asukkaiden mukainen henkilöstömitoitus säilytetään aina myös poissaolotapauksissa. Kotimme henkilöstön äkilliset poissaolot pyritään aina järjestämään ensisijaisesti työvuorojärjestelyin sekä kodin sisäisillä työntekijälainoilla. Tavoitteena on käyttää asukkaille tuttuja ja kodin toiminnan tuntevia sijaisia. Laillistetun sosiaali- tai terveydenhuollon ammattihenkilön tehtävissä tilapäisesti toimivien opiskelijoiden oikeus työskennellä varmistetaan pyytämällä opiskelijalta voimassa oleva opintorekisteriote ja tarkistamalla, että hän on suorittanut riittävän määrän kyseiseen ammattiin johtavista opinnoista. Kodin esihenkilö arvioi opiskelijan pätevyyden ja varmistaa, että hänellä on riittävät edellytykset tehtävässään toimimiseen. Opiskelijalle nimetään aina ohjaaja, joka seuraa, ohjaa ja valvoo opiskelijan toimintaa sekä puuttuu heti epäkohtiin ja keskeytettävä toiminnan, jos asukasturvallisuus vaarantuu.

Esimerkkiteksti: sijaisjärjestelyistä vastaa kodin esihenkilö. Sijaisten hankinta kuuluu jokaiselle kodin työntekijälle.

Kotimme tukena toimivat myös rekrytointikoordinaattoreiden hallinnoimat sisäiset Attendo Oma sijaispoolit, jotka ovat kotimme tukena äkillisesti muuttuvissa henkilöstötilanteissa, ja helpottavat sijaisten saantia tarpeen vaatiessa. Attendo Omalaiset käyvät läpi Attendon perehdytyksen ja suorittavat lääkeluvat.

### **Miten varmistetaan vastuuhenkilöiden/lähiesihenkilöiden tehtävien organisointi siten, että lähiesihenkilöiden työhön jää riittävästi aikaa?**

Kodillamme työskentelee riittävästi hallinnon henkilöstä, joille jokaiselle on jaettu heidän ammattitaitoaan vastaava työtehtävä. Lähiesihenkilöiden tehtävien organisointi on järjestetty siten, että lähienkilötyöhön jää aikaa riittävästi, kun kodin esihenkilölle on määritetty työajasta tietty prosenttiosuus lähiesihenkilötyön tekemiseen. Tiimivastaavan ja kodin esihenkilön välinen yhteistyö sekä tehtävien jako tehtäväkuvien mukaisesti. Varmistamme vastuuhenkilöiden/lähiesihenkilöiden tehtävien organisoinnin järkevällä työvuorosunnittelulla, tehtävien priorisoinnilla, työvuorovahvuuden säännöllisellä tarkastelulla ja arvioinnilla sekä vastuualueiden määrittelyllä. Kodin esihenkilön tukena ovat myös rekrytointikoordinaattoreiden hallinnoimat alueelliset osajapoolit (Attendo Omat), mistä esihenkilö saa tukea kodin resursointiin äkillisissä henkilöstöpuutteissa.

### **Henkilöstön rekrytoinnin periaatteet**

#### **Miten työnantaja varmistaa työntekijöiden riittävän kielitaidon?**

Työntekijät tekevät kielitestin ennen Suomeen tuloaan, jolla varmistetaan, että kielitaito on sovitulla tasolla. Myös haastattelutilanteessa varmistamme, että kielitaidon riittävyys on työntekijän hoitamien tehtävien edellyttämä.

Esimerkkiteksti: Tarvittaessa kerro, miten mahdollisia työntekijöiden kielihaasteita kehitetään? Esim.: varmistamme, että työntekijämme saavat tarvittavan tuen kielen oppimiseen ja mahdollisuudet kehittää kielitaitoaan. Organisaatiossamme julkaistaan jatkuvasti hyväksi todettuja toimintamalleja kielitietoisien työyhteisön tukemiseksi sekä tarjoamme uusia kielenkoulutusmahdollisuuksia kaikille ei-suomea-äidinkielenään puhuville.

## **Mitkä ovat kodin henkilökunnan rekrytointia koskevat periaatteet?**

Henkilöstön rekrytointia ohjaavat työlainsäädäntö ja työehtosopimukset, joissa määritellään sekä työntekijöiden että työnantajien oikeudet ja velvollisuudet. Rekrytoinnista vastaa kotimme esihenkilö. Rekrytointiprosessi pitää sisällään työntekijätarpeen kartoituksen, varsinaisen työntekijähaun (ulkoiset ja sisäiset ilmoitukset, hakemusten vastaanottamisen, haastatteluvalinnat, haastattelut, valintapäätökset ja niistä ilmoittaminen), valitun työntekijän ammattikelpoisuuden todentamisen [kodin esihenkilön vastuulla on henkilöllisyyden tarkistaminen, ammattioikeuksien ja kelpoisuuden tarkastus (tutkintotodistukset, JulkiTerhikki, JulkiSuosikki tai soittamalla Valviraan), ulkomaalaistaustaisten työluvan ja ammattioikeuksien tarkistus, suositusten kysyminen, tutkinto- ja työtodistukset], työsopimusten tekeminen ja allekirjoittaminen. Lisäksi edellytämme työntekijältä tartuntatautilain mukaista rokotussuojaa. Rekrytoinnissa tukee ja ohjaa henkilöstöhallinto.

## **Miten rekrytoinnissa otetaan huomioon työntekijän soveltuvuus ja luotettavuus työtehtäviinsä?**

Työntekijän ammatillinen osaaminen varmistetaan ja soveltuvuus arvioidaan rekrytoinnin yhteydessä. Rekrytoinnissa painotamme työntekijän aiempaa työkokemusta ja soveltuvuutta. Katsomme eduksi mahdolliset alan lisäkoulutukset.

## **Kuvaus henkilöstön perehdyttämisestä ja täydennyskoulutuksesta**

### **Miten huolehditaan työntekijöiden ja opiskelijoiden perehdytyksestä asiakastyöhön ja omavalvonnan toteuttamiseen.**

Uuden työntekijän, uuteen työtehtävään siirtyvän ja opiskelijan perehdytyksestä vastaa kotimme esihenkilö. Tarvittaessa esihenkilö voi delegoida osia perehdytyksestä muulle kokeneelle työntekijälle. Perehdytys on monimuotoinen ja koostuu verkko-oppimisympäristössä Valossa (valo.attendo.fi) suoritettavista yleisistä materiaaleista sekä käytännön perehdytyksestä kodissamme.

Kotimme hoito- ja hoivahenkilöstö, opiskelijat ja pitkään töistä poissaolleet perehdytetään asiakastyöhön, asiakastietojen käsittelyyn ja tietosuojaan sekä omavalvonnan toteuttamiseen Attendon perehdytysohjelman mukaisesti. Perehdyttämislomakkeeseen on yksilöity perehdytettävät asiat, jotka käydään työntekijän kanssa läpi varmistaen osaamisen hallinta ja siihen merkitään selkeästi, kun kukin osio on onnistuneesti perehdytetty. Perehdytyksen yhteydessä käydään läpi myös omavalvonnan toteutuminen ja seuranta kodillamme. Perehdytyksen päätteeksi uusi työntekijä ja esihenkilö käyvät perehdytyksen päätöskeskustelun, jossa varmistetaan, että kaikki olennaiset perehdytykseen liittyvät asiat on käyty läpi, lääkehoitoon liittyvä koulutus suoritettu ja sovitaan seuraavista vaiheista. Päätöskeskusteluun liittyvä tiedostopohja arkistoidaan esihenkilön toimesta Mepco HRM:n työsuhdedokumentteihin.

Kaikki perehdytykseen liittyvät kurssit, ohjeistukset ja tukimateriaalit uudelle työntekijälle, perehdyttäjälle ja esihenkilölle löytyvät Valon etusivulta "Uuden työntekijän perehdytys" -kategorian alta.

## **Miten ja kuinka usein henkilökunnan täydennyskoulutusta järjestetään?**

Attendolle yrityksenä on tärkeää pitää työntekijöiden osaamisesta ja ammattitaidosta huolta, joten työntekijä voi kehittää omaa ammattitaitoaan ja rakentaa oman urapolkuansa meillä. Omaan osaamisen ja ammattitaidon kehittäminen voi tapahtua joko nykyisessä roolissa tai uusien vastualueiden ja roolien kautta. Laajasta Attendo Uran koulutusvalikoimasta sekä verkko-oppimisympäristön Valon materiaalikirjastosta löytyy jokaiselle työntekijälle jotain. Koko Attendon konsernia koskeva työyhteisön kehittämissuunnitelma on nähtävillä Intrassa <https://intranet.attendo.fi/ohjeet/koulutussuunnitelmat-ja-koulutuskortti>

Kodillamme laaditaan vuosittain henkilöstön koulutussuunnitelma, jossa hyödynnetään henkilöstön kehityskeskusteluissa nousseet työntekijöiden yksilölliset osaamistarpeet sekä työtehtäviin liittyvät erityistarpeet. Koulutussuunnitelmassa huomioidaan myös toiminnasta saaduissa palautteissa esiin nousseet kehittämistarpeet, kotimme toiminnan kehittämisen painopistealueet sekä asiakastarpeet. Koulutustarvetta määritellään tarvittaessa vuoden aikana, mikäli ilmenee osaamistarpeen vaatimuksia esim. asukkaisiin liittyen. Koulutukset suunnitellaan tukemaan työntekijöiden ammattitaitoa sekä vastaamaan sosiaali- ja terveydenhuollon tarvetta ja muuttuvia vaatimuksia. Kodin esihenkilö vastaa siitä, että täydennyskoulutusvelvoite toteutuu kunkin työntekijän kohdalla.

Henkilöstön täydennyskoulutuksia järjestetään sisäisenä ja ulkoisena henkilö-, koti- tai aluekohtaisena koulutuksena. Täydennyskoulutusvelvoite on vähintään kolme päivää vuodessa työntekijää kohden ottaen huomioon mm. työntekijän työtehtävät ja koulutus sekä työyhteisön toimintojen kehittämisvaihe. Koulutusten toteutuminen on kirjattu vuoteen 2023 asti erilliseen sähköiseen koulutuskorttiin, mutta vuoden 2023 alusta lähtien kaikki koulutusten suoritustiedot ovat verkko-oppimisympäristö Valossa.

## Miten selvitetään työntekijän rikostausta lasten kanssa työskentelevien rikostaustan selvittämisestä annetun lain (504/2002) perusteella lasten kanssa sekä valvontalain 28 §:n perusteella iäkkäiden ja vammaisten henkilöiden kanssa työskenteleviltä?

Attendo-kodin johtaja pyytää valittua henkilöä esittämään rikosrekisteriotteen nähtäväksi ennen lopullista työsopimuksen tekemistä. Työntekijä tilaa rikosrekisteriotteen Oikeusrekisterikeskukselta.



### Toimitilat

#### Tilojen käytön periaatteet

ESIMERKKITEKSTI: Kirjaa tähän kuvaus kotinne tiloista ja toimivuudesta. Huomioithan asiakasryhmän erityisvaateet! Kuvaus asukkaan omassa käytössään olevasta tilasta, yhteisessä käytössä olevista tiloista ja piha-alueesta. Miten asukas voi vaikuttaa oman huoneensa/asuntonsa sisustukseen? Käytetäänkö asukkaan henkilökohtaisia tiloja muuhun tarkoitukseen, jos asukas on pitkään poissa? Miten asukkaat sijoitetaan huoneisiin tai miten varmistetaan heidän yksityisyyden suojan toteutuminen, miten asukkaiden omaisten vierailut tai mahdolliset yöpymiset järjestetään. MUISTA POISTAA TÄMÄ OHJETEKSTI! ESIMERKKITEKSTI Kotimme toimii kaksikerroksissa uudisrakennuksessa. Kodissamme on yhteensä 61 esteetöntä asukashuonetta. Huoneet ovat 21,5 m<sup>2</sup> (44 kpl), 22 m<sup>2</sup> (1 kpl) ja 26 m<sup>2</sup> (16 kpl). Kaikilla asukkaillamme on omat esteettömät huoneet, jonka sisustuksesta ja viihtyisyydestä he vastaavat itse. Kaikissa huoneissa on oma wc- ja suihkutila. Asukkaat ovat vuokrasuhteessa huoneen-vuokralain mukaisesti omaan asuntoonsa. Kodillamme on neljä ryhmäkotia (3 x 15 ja 1 x 16 huonetta). Kussakin ryhmäkodissa on omat oleskelu- ja ruokailutilat. Ryhmäkotien yhteisten oleskelu- ja ruokailutilojen koko on noin 90 m<sup>2</sup>. Yhteiset tilat ovat kaikkien käytävissä ilman erillisiä ra-jotteita. Ryhmäkoteissa on oma terassi/parveke. Kodillamme on yhteinen sauna ja pesuhuone 2. kerroksessa. Kaikki kotimme tilat, sisäänkäynnit ja ulkoilualueet on suunniteltu esteettömiksi. Kodillamme osa asukkaista on muistisairaita, joten kotimme ulko-ovet ovat lukittuina ympäri vuoro-kauden. Asukkailla saa käydä vieraita vapaasti, yöikaan kohdistuvista vierailuista on sovittava henkilökunnan kanssa erikseen. Pääsääntöisesti asukas asuu huoneessaan niin kauan, kuin toimintakyvyn edellytykset siihen ovat. Toimintakyvyn laskiessa mietitään mahdollisia huonejärjestelyjen muutoksia huomioiden kotimme rakenteelliset haasteet.

Asukkaan poissaolon aikana ei huonetta luovuteta muuhun käyttöön, vaan huone säilyy asukkaan käytössä vuokrasopimuksen voimassaoloajan.

Attendolla on kiinteistötiimi, johon kuuluvat neljä kiinteistöpäällikköä sekä ylläpidon esihenkilö. Kiinteistötiimin tehtävänä on vastata, että kiinteistöjä hoidetaan hyvän kiinteistötavan mukaisesti: mm. kohteiden PTS-suunnitelmat sekä avustaminen mahdollisissa ongelmatilanteissa. Lisäksi kiinteistönomistajat suorittava vuosiauditointeja ja heidän vastuulleen kuuluvia korjaus sekä PTS toimenpiteitä. Kiinteistöhuollon palvelukuvaus löytyy intrasta. Kiinteistöihin liittyvät kyselyt ja yhteydenotot: [kiinteistot@attendo.fi](mailto:kiinteistot@attendo.fi)

## **Teknologiset ratkaisut**

### **Mitä kulunvalvontaan tarkoitettuja teknologisia ratkaisuja yksiköllä on käytössä?**

Esimerkkiteksti: Kuvaa kodin käytössä olevat kulunvalvontakamerat sekä hälytys- ja kutsulaitteet ja niiden käytön periaatteet eli esimerkiksi, ovatko kamerat tallentavia, mihin laitteita sijoitetaan, mihin tarkoitukseen niitä käytetään ja kuka niiden asianmukaisesta käytöstä vastaa. Esim. Tilois-samme on automaattinen palovarointinjärjestelmä, sammutuslaitteisto, ovihälytyslaitteisto, liike-tunnistimet sekä tallentavat kulunvalvontakamerat yhteisissä tiloissa ja ulkoalueella sisäänkäynteihin ja parkkipaikalle. Kamerat ovat sijoitettu siten, etteivät ne loukkaa asukkaiden tai henkilökunnan yksityisyyttä ja ovat näkyvissä. Lääkehuoneessa on tallentava kameravalvonta/kulunvalvonta. Tallentavista kameroista on tehty rekisteriselosteet. Kotimme ulko-ovet ovat lukittuna, ovissa on koodilukot. Ulko-oven vieressä on soittokello ja puhelinnumero kodin vierailulle tulevia varten.

### **Mitä teknologisia ratkaisuja asiakkailta on henkilökohtaisessa käytössä (kodin hankkimia). Miten asiakkaiden henkilökohtaisessa käytössä olevien turva- ja kutsulaitteiden toimivuus ja hälytyksiin vastaaminen varmistetaan?**

Esimerkkiteksti: Asukkaillamme on käytössä Tunstall-hoitajakutsujärjestelmä. Asukkailla on kädesään hoitajakutsuranneke, jota painamalla tieto avuntarpeesta tulee hoitajan puhelimeen. Turva-laitteiden toimivuutta seurataan henkilökunnan toimesta päivittäin ja säännöllisin laitehuollon. Hoitajakutsujärjestelmässä rannekkeet toimivat pattereilla ja hälyttävät pattereiden kestoajan lähentyessä loppuaan. Koko järjestelmä on osa talotekniikkaa ja sähkökatkojen varalta järjestelmällä on oma varavoima. WC:ssä on hälytystoiminto?

### **Turva- ja kutsulaitteiden toimintavarmuudesta vastaavan henkilön nimi ja yhteystiedot?**

### **Lääkinnälliset laitteet, tietojärjestelmät ja teknologian käyttö**

Lääkinnällisiä laitteita koskevasta ohjauksesta vastaa Fimea. Lääkinnällisten laitteiden käyttöön, huoltoon ja käytön ohjaukseen sosiaalihuollon yksiköissä liittyy merkittäviä turvallisuusriskejä, joiden ennaltaehkäiseminen on omavalvonnassa huomioon otettava asia.

Sosiaalihuollon yksiköissä käytetään paljon erilaisia lääkinnällisiksi laitteiksi luokiteltuja välineitä ja hoitotarvikkeita, joihin liittyvistä käytännöistä säädetään lääkinnällisistä laitteista annetussa laissa.

Terveysthuollon ammattimaista käyttäjää koskevat velvoitteet on määritelty lääkinnällisistä laitteista annetun lain lain 31–34 §:ssä. Organisaation on muun muassa nimettävä vastuuhenkilö, joka vastaa siitä, että yksikössä noudatetaan [terveydenhuollon laitteista ja tarvikkeista annettua lakia ja sen nojalla annettuja säädöksiä](#).

### **Miten varmistetaan asiakkaiden tarvitsemien apuvälineiden ja kodin käytössä olevien lääkinnällisten laitteiden hankinnan, käytön ohjauksen ja huollon asianmukainen toteutuminen?**

Esimerkkiteksti: Kodillamme käytetään asukkaiden hoidossa tarvittavia apuvälineitä, laitteita ja tarvikkeita, kuten verenpaine- ja verensokerimittarit, nostolaite pyörätuolit, rollaattorit, sängyt. Asukkaan omahoitaja/fysioterapeutti/sairaanhoitaja huolehtii ja kartoittaa asukkaan apuvälinetarpeen ja on yhteydessä kunnan apuvälinekeskukseen saadaksemme asukkaalle käyttöön tarpeelliset apuvälineet. Kotimme työntekijät perehdytetään kodilla käytettävissä oleviin terveydenhuollon välineisiin ja laitteisiin sekä vaaratilanneilmoitusten raportointiin. Välineitä ja laitteita käytetään ja säädetään, ylläpidetään ja huolletaan valmistajan ilmoittaman käyttötarkoituksen ja -ohjeistuksen mukaisesti. Kodin huollettavien apuvälineiden ja laitteiden rekisteri sekä kalibrointitietojen rekisteriin kirjaamme terveydenhuollon laitteiden (luette, mitkä laitteet) huolto- ja kalibrointitietojen sekä toimituneet huollot ja kalibroinnit. Terveysthuollon laitteiden laiterekisteripalvelussa ylläpidämme kotimme terveydenhuollon laitteidemme (luettele, mitkä laitteet esim. hoivasängyt, nostimet, vaa'at ja muut isommat apuvälineet) tietoja ml. tehdyt huollot ja korjaukset. Vastuu kotimme laitehuollosta vastaavalla.

### **Miten varmistetaan, että terveydenhuollon laitteista ja tarvikkeista tehdään asianmukaiset vaaratilanneilmoitukset?**

Vaaratilanteet raportoimme AddSystems-järjestelmään poikkeamaraportilla. Vaaratilanteet käsittelemme kodillamme henkilöstön kanssa tapauskohtaisesti. Tilanteen pohjalta laaditaan tarvittavat toimenpiteet /kehitysehdotukset, jotta vastaavilta tilanteilta vältytään jatkossa. Laitteista johtuvista vaaratilanteista ilmoitamme myös laitteiden valmistajille tai valtuutetulle edustajalle. Vakavasta vaaratilanteesta tehdään ilmoitus 10 vuorokauden ja muissa 30 vuorokauden kuluessa (Laki terveydenhuollon laitteista ja tarvikkeista 629/2010) [https://fimea.fi/laakinnalliset\\_laitteet/ilmoita-vaaratilanteesta](https://fimea.fi/laakinnalliset_laitteet/ilmoita-vaaratilanteesta) Kotimme työntekijät perehdytetään apuvälineiden ja terveydenhuollon laitteiden toimivuuden seurantaan sekä vaaratilanneilmoituksen tekemiseen.

## **Terveydenhuollon laitteista ja tarvikkeista vastaavan henkilön nimi ja yhteystiedot**

### **Tietojärjestelmät ja teknologian käyttö**

Attendon hankintapalvelut, lakipalvelut ja tietohallinto tekevät yhteistyötä uusien järjestelmien hankintaprosessissa. Tietojärjestelmien vaatimustenmukaisuuden täytyminen varmistetaan sopimusteknisesti sekä järjestelmien ominaisuuksien kartoituksella. Attendon IT-ympäristöön on ainoastaan tietohallinnolla oikeudet asentaa tietojärjestelmiä. Tietojärjestelmien vaatimustenmukaisuus varmistetaan sopimusteknisesti ostopalvelu- ja alihankintatilanteissa. Rekisterinpitäjän vastuut ja oikeudet varmistetaan työntekijöiden jatkuvalla koulutuksella ja ohjeistuksilla. Tietoturvallisuuden häiriöistä ja poikkeamien valvonnassa käytetään ulkopuolista CSOC palveluntarjoajaa, joka toimii tiiviissä yhteistyössä Attendon tietoturvtiimin kanssa. Tietoturvtiimi vastaa poikkeaminen ilmoittamisesta viranomaisille tarvittaessa. Varautumissuunnitelman avulla varaudutaan teknologian vikatilanteisiin.

# 8 ASIAKAS- JA POTILASTIETOJEN KÄSITTELY JA KIRJAAMINEN

## Asiakastyön kirjaaminen

### Miten työntekijät perehdytetään asiakastyön kirjaamiseen?

Asiakastyön kirjaaminen on osa uuden työntekijöiden perehdytystä. VALOsta löytyy Laadukas kirjaaminen-kurssi. Lisäksi työntekijöillä on käytettävissään koulutettujen kirjaamisvalmentajien tuki tarvittaessa. Tarvittaessa järjestetään myös sisäistä kirjaamiskoulutusta.

Kodillamme on käytössä sähköinen Hilikka -asiakastietojärjestelmä, johon tehdään asukkaan hoidon kannalta riittävät ja asianmukaiset kirjaukset.

Jokaisella kotimme työntekijällä on oma henkilökohtainen tunnus asiakastietojärjestelmään ja kirjaamisesta jää lokijälki. Asiakastietojärjestelmässä on erilaisia käyttäjätasoja, joka parantaa tietoturvaa sekä asiakastietojen hallintaa.

### Miten varmistetaan, että asiakastyön kirjaaminen tapahtuu viipymättä ja asianmukaisesti?

Esimerkkiteksti: Kotimme asukkaista kirjataan asiakastietojärjestelmä Hilikkaan päivittäin jokaisessa työvuorossa. Kirjauksissa peilataan asukkaan suunnitelman toteutumista sekä muut tärkeät tapahtumat mm. terveyden- ja lääkehoitoon liittyvät asiat. Päivittäinen kirjaaminen tehdään viimeistään ennen vuoron päättymistä. Kirjaamisen laatua ja sisältöä seuraamme säännöllisesti arjessa.

### Miten varmistetaan, että toimintayksikössä noudatetaan tietosuojan ja henkilötietojen käsittelyyn liittyvä lainsäädäntöä sekä yksikölle laadittuja ohjeita ja viranomaismääräyksiä?

Attendolla on konsernitasolla laadittu tietoturvan ja tietosuojan hallintamalli sekä tietojärjestelmien käyttöön liittyvä vuosittainen itsearviointi sekä erillinen dokumentointi- tietosuoja- ja arkistointiohje, joka ohjaa asiakas- ja potilastietojen laadukasta ja turvallista käsittelyä. Em. dokumentit löytyvät intrasta ja Valosta.

Attendon tietosuojaperiaatteet on julkaistu intrassa ja henkilötietojen käsittelyä koskevat tietosuojaselosteet löytyvät yrityksen verkkosivulta. Henkilötietojen käsittelytoimet on dokumentoitu tietosuoja-asetuksen vaatimalla tavalla yrityksen käytössä olevaan Draftit-järjestelmään. Rekisteröityjen oikeuksista tiedot löytyvät Attendon verkkosivulta, jossa on myös ohjeistus, miten rekisteröity voi käyttää oikeuksiaan. Jokaisen työntekijän vastuulla on tietoturvasuuteen ja tietosuojaan liittyvien poikkeamien, uhkien ja riskien ilmoittaminen välittömästi tietosuojavastaavalle ja/tai yksikön esihenkilölle.

Tietosuojaan liittyvät kysymykset voi lähettää sähköpostilla osoitteeseen: [tietosuojavastaava@attendo.fi](mailto:tietosuojavastaava@attendo.fi)

### Miten huolehditaan henkilöstön ja harjoittelijoiden henkilötietojen käsittelyyn ja tietoturvaan liittyvästä perehdytyksestä ja täydennyskoulutuksesta?

Opiskelijat allekirjoittavat erillisen tietosuoja- ja vaitiolositoumuksen ja henkilökunnalla se sisältyy työsuhteeseen. Uuden työntekijän perehdytysohjelmaan sisältyvät tietosuojaan, salassapito- ja vaitiolovelvollisuuteen sekä asiakasasiakirjojen käsittelyyn liittyvät asiat. Kaikki vakituudessa työsuhteessa olevat ja pitkäaikaiset sijaiset suorittavat vuosittain Turvallinen tietojen käsittely (GDPR)-kurssin VALOssa. Kotimme esihenkilö seuraa suoritusten toteutumista kotitasolla. Aluejohto seuraa myös säännöllisesti Turvallinen tietojen käsittely (GDPR)-koulutusten suoritusten toteutumista omalla alueellaan.

Tietosuojavastaavan nimi ja yhteystiedot

Attendo Oy  
Tietosuojavastaava  
PL750 (Itämerenkatu 9)  
00181 Helsinki  
[tietosuojavastaava@attendo.fi](mailto:tietosuojavastaava@attendo.fi)

### Onko kodille laadittu salassa pidettävien henkilötietojen käsittelyä koskeva seloste?

—



**Kyllä**

**Ei**

## 9 YHTEENVETO KEHITTÄMISSUUNNITELMASTA

Kotikohtaista tietoa palvelun laadun ja asiakasturvallisuuden kehittämisen tarpeista saadaan useista eri lähteistä. Omavalvonnan toimeenpanon prosessissa (riskienhallinnan prosessi) käsitellään kaikki asiakasturvallisuusriskit, epäkohtailmoitukset ja tietoon tulleet kehittämistarpeet. Korjaaville toimenpiteille sovitaan suunnitelma riskin vakavuuden mukaan.

Toiminnassa todetut kehittämistarpeet

Kehittämistarpeemme nousevat asukas-, läheis- ja henkilöstötyytyväisyyskyselyistä, palautteista, poikkeamista, riskiarvioinneista, valvovien viranomaisten selvityspyynnöistä, ohjauksesta ja päätöksistä sekä RAI-arviointien tuloksista.

### Kehittämissuunnitelmat vuodelle 2024

#### 1. Asukas- ja läheiskokemus, henkilöstökokemus ja työhyvinvointi:

**Loppuarviointi:** kerro, minkälaisia asioita olette lisänneet edellisen vuoden kehittämissuunnitelmaan, miten ne ovat toteutuneet ja minkälaisilla asioilla on ollut positiivista vaikutusta?

Kehittämissuunnitelmassa vahvistamme sitä tekemistä, mikä jo toimii ja sujuu hyvin, ja parannamme sitä, mikä vielä kaipaa harjoittelua ja toisin tekemistä. Kotimme kehittämiskohteet löytyvät alla olevasta taulukosta:

	TAVOITE	TOIMEN- PITEET	AIKATAULU	VASTUUTUS	VÄLIARVI- OINTI	LOPPUARVI- OINTI (edellisen vuoden kehittämissuunnitelma)
ASIAKAS- KOKEMUS						
LÄHEIS- KOKEMUS						
HENKILÖ- STÖKOKEMUS JA TYÖ- HYVINVOINTI						

#### 2. Turvallisuusriskit

Attendo-kotitasolla laaditaan merkittävimmistä **asiakasturvallisuus-** sekä **työturvallisuus- ja työterveysriskeistä** riskikartoitusten kehittämissuunnitelmat. Riskikartoituksen tekemisen jälkeen valitaan yhdestä kolmeen vakavinta riskikartoituksessa esille nousutta riskiä ja suunnitellaan toimenpiteet riskin poistamiseksi/pienentämiseksi/hallitsemiseksi/siirtämiseksi/jakamiseksi. Toimenpiteillä pyritään vaikuttamaan riskin perussyihin ja kokonaisuuden kannalta parhaisiin ratkaisuihin.

Jatkuvan parantamisen periaatteen mukaisesti tilannetta seurataan ja arvioidaan omavalvonnan vuosikellon mukaisesti. Seuranta ja arviointi dokumentoidaan riskikartoitusten kehittämissuunnitelma-lomakkeelle. Kun riskin suuruus on merkityksetön (1) tai vähäinen (2), se ei edellytä toimenpiteitä. Kun riskin suuruus on kohtalainen (3), merkittävä (4) tai sietämätön (5), riskiä tulee pienentää.

**Asukasturvallisuusriskien arviointi (1-3 suurinta riskiä):**

<b>Vaara-tilanteen kuvaus</b>	<b>T</b>	<b>S</b>	<b>R</b>	<b>Toimenpide ja kustannusarvio</b>	<b>Aikataulu</b>	<b>Vastuuhenkilö</b>	<b>VÄLI-ARVI- OINTI</b>	<b>LOPPU- ARVI- OINTI (edellisen vuoden kehittämissuunnitelma)</b>

T=Todennäköisyys, S=Seuraukset, R=Riskiluokka

**Turvallisuus- ja työterveysriskien arviointi:**

<b>Vaara-tilanteen kuvaus</b>	<b>T</b>	<b>S</b>	<b>R</b>	<b>Toimenpide ja kustannusarvio</b>	<b>Aikataulu</b>	<b>Vastuuhenkilö</b>	<b>VÄLI- ARVI- OINTI</b>	<b>LOPPU- ARVI- OINTI (edellisen vuoden kehittämissuunnitelma)</b>

T=Todennäköisyys, S=Seuraukset, R=Riskiluokka

# 10 OMAVALVONTASUUNNITELMAN SEURANTA

Kotimme omavalvontasuunnitelma on osa Attendon omavalvontaohjelmaa. Omavalvontasuunnitelman seuranta ja päivitys on kirjattu omavalvonnan vuosikelloon.

	Tavoitetaso	Q1-2024	Q2-2024	Q3-2024	Q4-2024
<b>Asiakas- tyytyväisyys NPS (asteikolla -100 ja +100 välillä)</b>	<b>50</b>	kts. kehittämis- suunnitelma, joka osa kodin omavalvont- asuunnitelmaa		kts. kehittämis- suunnitelma, joka osa kodin omavalvont- asuunnitelmaa	
<b>Läheistyytyväi- syys NPS (asteikolla -100 ja +100 välillä)</b>	<b>50</b>	kts. kehittämis- suunnitelma, joka osa kodin omavalvont- asuunnitelmaa		kts. kehittämis- suunnitelma, joka osa kodin omavalvont- asuunnitelmaa	
<b>Elämänlaatu (ikäihmiset) (1-10)</b>	Kansallisen keskiarvon yläpuolella				
<b>Sisäinen audit- ointi</b>					
<b>Auditointi- havainnot, kpl: - Kaikki kun- nossa, % - Kehity- skohde, % - Poikkeama, % - Vakava poik- keama, %</b>					
<b>Lääkepoik- keamat, kpl</b>					
<b>Palvelun toteut- tamissuun- nitelmien ajan- tasaisuus</b>	<b>95%</b>				

**Omavalvontasuunnitelman hyväksyy ja vahvistaa toimintakodin vastaava johtaja.**

**Paikka ja päiväys**

**Allekirjoitus**