

Sosiaalipalvelujen omavalvontasuunnitelma



SOSIAALIPALVELUJEN OMAVALVONTASUUNNITELMA

Sisältö

- 1 PALVELUNTUOTTAJAA KOSKEVAT TIEDOT
- 2 OMAVALVONTASUUNNITELMAN LAATIMINEN
- 3 TOIMINTA-AJATUS, ARVOT JA TOIMINTAPERIAATTEET
- 4 OMAVALVONNAN TOIMEENPANO
- 5 ASIAKKAAN ASEMA JA OIKEUDET
- 6 PALVELUN SISÄLLÖN OMAVALVONTA
- 7 ASIAKASTURVALLISUUS
- 8 ASIAKAS- JA POTILASTIETOJEN KÄSITTELY JA KIRJAAMINEN
- 9 YHTEENVETO KEHITTÄMISSUUNNITELMASTA
- 10 OMAVALVONTASUUNNITELMAN SEURANTA

1 PALVELUNTUOTTAJAA KOSKEVAT TIEDOT

Palveluntuottaja

Nimi

Y-tunnus

Hyvinvointialue

Kunnan/kuntayhtymän
nimi

Attendo-koti

Nimi

Katuosoite

Postinumero

Postitoimipaikka

Esihenkilö

Puhelin

Sähköposti

Luvanvarainen toiminta

Palvelumuoto; asiakasryhmä, jolle palvelua tuotetaan; asiakaspaikkamäärä

AVI:n/Valviran luvan myöntämisaikajako ja luvan muutokset

Ilmoituksenvarainen toiminta

Palvelumuoto; asiakasryhmä, jolle palvelua tuotetaan; asiakaspaikkamäärä

Rekisteröintipäätöksen ajankohta

Alihankintana ostetut palvelut ja niiden tuottajat

Ostopalvelujen tuottajat

Palvelukokonaisuudesta vastaava palveluntuottaja vastaa alihankintana tuotettujen palvelujen laadusta.

Miten palveluntuottaja varmistaa ostopalvelujen laadun ja asiakasturvallisuuden?

Attendon hankintapalveluiden vastuulla on koordinoita ja kehittää Attendon hankintoja keskitetysti. Ostopalvelujen laatu ja asiakasturvallisuus huomioidaan osana palvelujen kilpailutusta ja sopimusneuvottelua. Yhtiötason keskitettyjen hankintojen osalta seuranta ja arviointia tehdään säännöllisesti, joilla varmistetaan, että ostopalvelut täyttävät hankintasopimuksissa määritellyt vaatimukset ja laatukriteerit.

Alihankkijoiden toiminnan sopimuksenmukaisuutta ja laatua seuraamme ja arvioimme kodin arjessa säännöllisesti henkilöstön ja esihenkilön toimesta. Mahdolliset havaitut poikkeamat ilmoitamme välittömästi kodin esihenkilölle, joka on yhteydessä alihankkijan edustajaan poikkeaman korjaamiseksi. Hankintapalveluiden toimesta toimittajayhteistyön sujuvuutta ja saatuja palautteita ja reklamaatioita käsitellään säännöllisin palaverin ostopalveluiden tuottajien kanssa, jolloin yhteistyötä voidaan kehittää edelleen sekä sovittuja vaatimuksia ja laatukriteerejä voidaan tarkentaa.

Alihankintana tuottavilta palveluntuottajilta ei ole vaadittu omavalvontasuunnitelmaa

2 OMAVALVONTASUUNNITELMAN LAATIMINEN

Omaavonnan suunnittelusta vastaava henkilö tai henkilöt

Omaavonta on osa jokaisen attendolaisen päivittäistä arjen tekemistä ja konkretiaa. Oman työmme tuloksena kotimme asukkaat saavat elää omannäköistä, hyvää elämää sekä mielekästä ja turvallista arkea. Omaavontasuunnitelman avulla varmistamme, että asiat hoidetaan kodillamme oikealla tavalla.

Ketkä osallistuvat omaavontasuunnitelman laadintaan ja miten pidetään huolta henkilöstön osallistamisesta suunnitelman laatimiseen?

Kotimme omaavontasuunnitelma laaditaan ja päivitetään kotimme esihenkilön ja henkilökunnan yhteistyönä omaavonnan vuosikellon mukaisesti. Kotimme esihenkilö johtaa ja vastaa omaavontasuunnitelman laatimisesta sekä henkilökunnan osallistamisesta omaavontasuunnitelman laadintaan. Myös asukkaat ja läheiset voivat mahdollisuuksiensa mukaan osallistua omaavonnan suunnitteluun.

Kuka vastaa omaavonnan suunnittelusta ja seurannasta (nimi ja yhteystiedot)

Omaavontasuunnitelman seuranta

Miten kodilla seurataan ja varmistetaan omaavontasuunnitelman ajantasaisuus, miten usein päivitetään?

Omaavontasuunnitelman ajantasaisuutta seuraamme ja varmistamme omaavonnan vuosikellon mukaisesti kvartaaleittain sekä aina, kun toiminnassa tapahtuu palvelun laatuun ja asiakasturvallisuuteen liittyviä muutoksia. Toimintaohjeisiin tulleet muutokset kirjaamme viiveettä omaavontasuunnitelmaan ja niistä tiedotamme henkilökunnalle tarpeen mukaan välittömästi tai viimeistään kotimme kuukausipalaverissa. Omaavontasuunnitelmat säilytetään 7 vuotta.

Omaavontasuunnitelman julkisuus

Missä kodin omaavontasuunnitelma on nähtävillä?

Laadittu pvm.

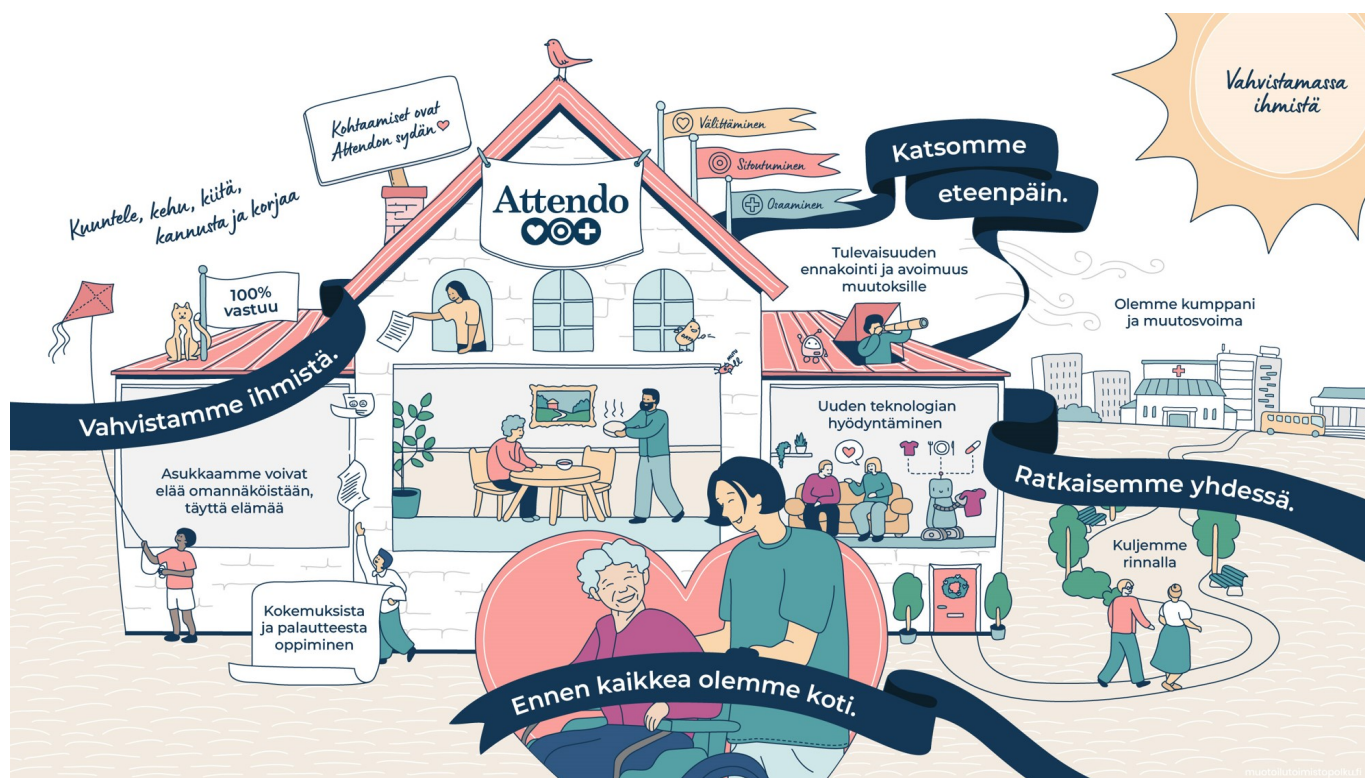
Tarkistettu pvm.

3 TOIMINTA-AJATUS, ARVOT JA TOIMINTAPERIAATTEET

Toiminta-ajatus

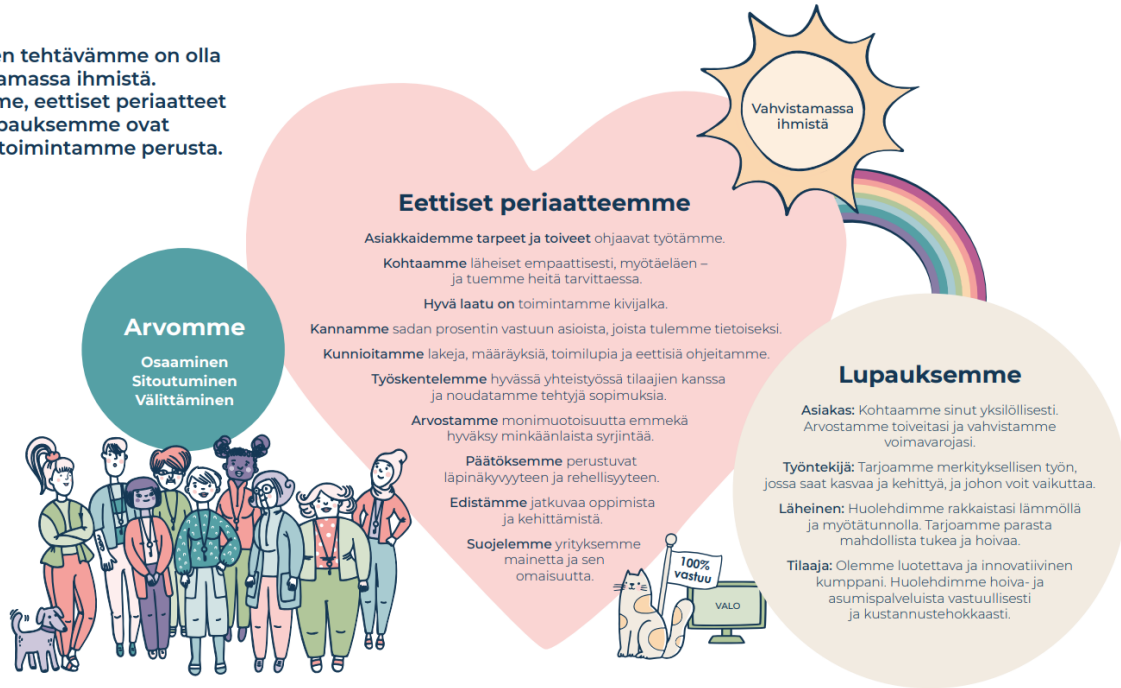
Olemme kumppani ja muutosvoima. Kuljemme toistemme, asukkaidemme ja läheisten rinnalla. Katsomme vahvasti eteenpäin: ennakoimme, tunnistamme tarpeet ja osaamme vastata niihin. Otamme rohkeasti käyttöön uusia toimintatapoja ja teknologiaa, ja vahvistamme kaikkien attendolaisten osaamista, sillä niin syntyy huomisen hoiva.

Mutta ennen kaikkea olemme koti asukkaillemme. Hyvässä kodissa on vapaus olla sellainen kuin on. Siellä muodostuu omannäköinen elämä, jota me saamme olla luomassa. Meidän tehtävämme on vahvistaa ihmistä niin, että jokainen, joka meillä asuu, saa elää omannäköistään täyttä elämää.



Arvomme, eettiset periaatteemme sekä lupauksemme ovat kaiken toimintamme perusta.

Yhteinen tehtävämme on olla vahvistamassa ihmistä. Arvomme, eettiset periaatteet sekä lupauksemme ovat kaiken toimintamme perusta.



Attendo
+ + +

Keskeisimmät toimintaamme ohjaavat lait:

- Sosiaalihuoltolaki
- Sote-valvontalaki
- Laki sosiaalihuollon asiakkaan asemasta ja oikeuksista
- Asiakastietolaki
- Vanhuspalvelulaki
- Laki sosiaalihuollon ammattihenkilöistä
- Terveydenhuoltolaki

Mikä on kodin/palvelun toiminta-ajatus?

Arvot ja toimintaperiaatteet.



Mitkä ovat toimintaa ohjaavat arvot ja toimintaperiaatteet?

Arvomme - osaaminen, sitoutuminen ja välittäminen- ohjaavat toimintaamme kaikessa, mitä teemme. Arvomme näkyvät toiminnassamme kokonaisvaltaisesti sekä asukkaan, läheisen, tilaajan ja sidosryhmien kohtaamisissa sekä työyhteisön sisällä.

Osaaminen: pyrimme aina ymmärtämään jokaisen ihmisen tarpeita ja toiveita. Teemme oikeita asioita oikeaan aikaan. Pienet asiat ovat ratkaisevia: pidämme huolta niistä. Kehitämme ja otamme opiksi: näemme ratkaisuja, emme ongelmia.

Sitoutuminen: kun tulen tietoiseksi, tulen vastuulliseksi. Meillä on tekemisen meininki: pidämme lupauksemme ja tartumme toimeen ripeästi. Teemme aina työmme mahdollisimman hyvin. Olemme ylpeitä työstämme ja siitä, että olemme attendolaisia.

Välittäminen: saamme ihmiset tuntemaan olonsa turvalliseksi ja arvostetuksi. Kunnioitamme jokaisen itsemääräämisoikeutta ja autamme asukkaitamme elämään omannäköistä, täyttä elämää. Kuuntelemme, kehumme, kiitämme, kannustamme ja korjaamme. Työskentelemme tiiminä ja tuemme työkavereita.

Arvot ja toimintaperiaatteet avaamme yhdessä kodin henkilöstön kanssa ja kuvaamme, miten ne konkreettisesti näkyvät arjessamme. Kodillamme toimii nimetty ASKO-valmentaja, jonka tehtävänä on yhdessä kodin esihenkilön kanssa arvojen ja erinomaisen palvelun jalkauttaminen kotimme arkeen.

Kohtaamiset ovat kaiken toimintamme ydin. Asiakaskokemus-ohjelmamme tukee työyhteisömme keskustelukulttuuria, vahvistaa kohtaamis- ja vuorovaikutustaitoja sekä ohjaa meitä kehittämään toimintaamme. Vahvistamme hyvää palautekulttuuria ja että toimimme kaikki 100% vastuun mukaisesti. ASKO-valmentajamme yhdessä kotimme johtajan kanssa varmistavat, että säännölliset ASKO-keskustelut järjestetään ja kaikilla on mahdollisuus osallistua työyhteisön ja toimintatapojen kehittämiseen. Näin varmistamme hyvän työyhteisön tunnelman ja toiminnan kautta, että asukkaamme saavat elää omannäköistä ja mielekästä arkea. Varmistamme myös hyvän yhteydenpidon ja kohtaamiset asukkaidemme läheisten kanssa.

Työtämme ohjaavat laatutavoitteet:



Laadun mittaaminen koostuu laatutavoitteidemme mukaisesti kolmesta eri osa-alueesta:

- mielekästä arkea
- todennettua hyvinvointia sekä
- jatkuvaa kehittymistä ja tinkimätöntä vaatimuksenmukaisuutta-osioista:

Laatutavoitteiden periaatteet

Mittaaminen tuo laadukkaan työn näkyväksi, antaa luotettavaa ja relevanttia tietoa toiminnastamme sekä toimii kehittämisen ja ohjauksen työvälineenä. Laadunhallinta on kehitetty, jotta voimme osoittaa kyvykkyytemme tuottaa palveluita, jotka vastaavat asiakkaan ja soveltuvien lakisääteisten määräysten vaatimuksia sekä lisäämään asiakastytyväisyyttä laadunhallinnan tehokkaalla soveltamisella. Attendon laadunhallinta rakentuu kehittävän arvioinnin periaatteelle, jossa pyrkimyksenä on:

- lunastaa asiakaslupaukset
- tunnistaa toiminnan vahvuudet, kehittämiskohteet, riskit ja mahdollisuudet
- vahvistaa toimijoiden osallistumista ja laatuosaamista
- tukea hyvien käytänteiden leviämistä.

Laadun mittaamista kehitetään ja käyttöönottoa laajennetaan jatkuvasti.

4 OMAVALVONNAN TOIMEENPANO

RISKIENHALLINTA

Omavalvonta perustuu riskienhallintaan, jossa palveluun liittyviä riskejä ja mahdollisia epäkohtia arvioidaan monipuolisesti asukkaan saaman palvelun näkökulmasta. Riskienhallinnassa laatua ja asiakasturvallisuutta parannetaan tunnistamalla jo ennalta ne kriittiset työvaiheet, joissa toiminnalle asetettujen vaatimusten ja tavoitteiden toteutuminen on vaarassa.

Riskienhallinnan työnjako

Riskienhallinta on koko työyhteisömme yhteinen asia. Attendon johto vastaa strategisesta riskien hallinnasta sekä siitä, että meillä on selkeät ohjeet ja menettelytavat omavalvontaan, ja käytössämme on tarvittavat resurssit turvallisuuden ylläpitämiseen. Johto myös varmistaa, että kaikilla työntekijöillä on riittävästi tietoa turvallisuusasioista ja että kaikki ovat tietoisia omasta roolistaan turvallisuuden varmistamisessa. Jokaisen kotimme työntekijän vastuulla on huolehtia siitä, että toimintaympäristön olosuhteet mahdollistavat turvallisen työn tekemisen, sekä turvallisen ja laadukkaan hoidon ja palvelun.

Asiakasturvallisuutta vaarantavien **riskien tunnistaminen on osa joka päivästä arjen työtämme**. Jokaisella meillä on **eettinen ja lakisääteinen vastuu** tarkkailla turvallisuutta ja laatua työyhteisössämme ja kertoa esihenkilölle, jos jokin huoli herää. Ilman riskien tunnistamista ja hallintaa emme voi varmistaa asukkaiden turvallista arkea emmekä ennaltaehkäistä mahdollisia epäkohtia tai riskejä.

Kotimme esihenkilö vastaa, että kodin henkilökunta on perehdytetty omavalvonnan periaatteisiin ja toimeenpanoon mukaan lukien henkilökunnalle laissa asetettuun velvollisuuteen ilmoittaa asiakasturvallisuutta koskevista epäkohdista ja niiden uhista.

Luettelo riskienhallinnan/omavalvonnan toimeenpanon ohjeista:

- Lääkehoitosuunnitelma
- Pelastussuunnitelma
- Ruokahuollon omavalvontasuunnitelma
- Puhtauspalveluiden käsikirja ja kohdekansio
- Poikkeussuunnitelma
- Työsuojelun toimintaohjelma
- Terveysturvallisuuslain mukainen omavalvontasuunnitelma
- Asukas- sekä työturvallisuus- ja työterveysriskien arviointi
- Tietoturvasuunnitelma
- Toiminta erityistilanteissa; työpaikkaväkivalta ja yksintyöskentely-ohjeistus
- Uuden työntekijän perehdytys
- Asukaskohtaiset palvelun toteuttamissuunnitelmat
- Henkilökunnan sosiaalihuoltolain mukainen ilmoitusvelvollisuus
- Ikääntyneiden itsemääräämisoikeuden tukeminen ja vahvistaminen sekä rajoitustoimenpiteet
- Poikkeamailmoitukset

Riskien tunnistaminen ja arvioiminen

Kotimme koko työyhteisö osallistuu kotikohtaisten toiminnan riskien arviointiin ja turvallisuutta parantavien toimenpiteiden toteuttamiseen. Kotikohtaisia toiminnan riskejä arvioimme poistumisturvallisuusselvityksessä, pelastussuunnitelmassa, elintarvikelain mukaisessa omavalvontasuunnitelmassa ja lääkehoitosuunnitelmassa. Asiakasturvallisuutta, laadunhallintaa sekä toimialaa koskevan lainsäädännön mukaista toimintaa arvioimme vuosittain toteutettavilla itsearvioinneilla sekä säännöllisillä sisäisillä auditoinneilla.

Vuosittain tehtävät asukasturvallisuus- sekä työturvallisuus- ja työterveysriskikartoitukset auttavat tunnistamaan ja kuvaamaan kotimme toimintaan liittyviä riskejä, arvioimaan riskien merkittävyyttä ja toteutumisen todennäköisyyttä sekä määrittelemään toimintatavat riskien hallitsemiseksi, valvomiseksi ja raportoimiseksi. Asukasturvallisuus- sekä työturvallisuus- ja työterveysriskikartoitusten yhteydessä huomioimme myös kodin edellisen vuoden poikkeamat, palautteet, valvovien viranomaisten selvityspyynnöt, ohjaus ja päätökset.

Asukasturvallisuus- sekä työturvallisuus- ja työterveysriskikartoitusten pohjalta laadimme omavalvontasuunnitelman päivittämisen yhteydessä kehittämissuunnitelmat, jotka esitetty omavalvontasuunnitelman osiossa 9. Jatkuvan parantamisen periaatteen mukaisesti tilannetta seurataan ja arvioidaan omavalvonnan vuosikellon mukaisesti. Seuranta ja arviointi dokumentoidaan riskikartoitusten kehittämissuunnitelmalomakkeelle. Kotimme esihenkilö vastaa siitä, riskikartoitukset on toteutettu ja riskienhallinnan toimivuutta seurataan ja arvioidaan omavalvonnan vuosikellon mukaisesti.

Asukasturvallisuusriskien arviointi tehty:

Työturvallisuus- ja työterveysriskien arviointi tehty:

Ilmoitusvelvollisuus

Henkilöstön ohje Laki sosiaali- ja terveydenhuollon valvonnasta (741/2023) 29 §:n ja 30 §:n mukaikesta ilmoitusvelvollisuudesta ja työnantajan vastatoimikiellosta sekä lomakepohja löytyvät intrasta ja Valosta.

Miten toimin ja miten teen epäkohtailmoituksen?

1. Kun huomaat asukasta koskevan epäkohdan tai epäkohdan uhan työyhteisössäsi, **kerro havainnostasi** työyhteisössäsi
2. Keskustele **aina ensisijaisesti** oman **esihenkilösi** kanssa tilanteesta, sopikaa, **miten** asiassa **edetään**
3. Tee itse tai tehkää yhdessä **kirjallinen ilmoitus** esihenkilölle havaitsemista epäkohdista tai epäkohdan uhasta
4. Epäkohtailmoitukseen listataan **konkreettisia esimerkkejä epäkohdista**. Ilmoituslomakkeen täyttäminen ja eteenpäin toimittaminen ei poista **velvollisuutta kirjata poikkeamailmoitusta**
5. Ilmoituksen saatuaan esihenkilön on ryhdyttävä **toimiin epäkohtien poistamiseksi** ja keskusteltava toimenpiteistä oman esihenkilönsä kanssa
6. Keskusteltuaan ja konsultoituaan esihenkilöään, Attendo-kodin esihenkilön on **ilmoitettava asiasta** hyvinvointialueen sosiaalihuollon johtavalle viranhaltijalle tai valvonnan vastuuhenkilölle
7. Käsitellään yleisen poikkeamaprosessin mukaisesti kodilla
8. Työnantaja **ei saa kohdistaa ilmoituksen tekijään/tekijöihin** mitään **vastatoimia**
9. Ilmoituksen tehneen henkilön tulee saada tieto, mihin toimenpiteisiin on ryhdytty ilmoituksen johdosta
10. Jos epäkohtailmoituksen käsittely Attendo-kodin sisällä ei tuota tilanteeseen muutosta kohtuullisessa ajassa ja asiakasturvallisuus vaarantuu, tee itse tai tehkää yhdessä epäkohtailmoitusta pohjana käyttäen tarvittaessa ilmoitus alueesi aluehallintovirastoon

Miten henkilökunta tuo esille havaitsemansa asiakasturvallisuuteen kohdistuvat riskit, epäkohdat ja laatupoikkeamat?

Kotimme henkilökunnalla on useita erilaisia tapoja ja kanavia tuoda esille asukasturvallisuuteen kohdistuvat riskit, epäkohdat ja laatupoikkeamat: päivittäiset keskustelut sekä säännölliset kuukausikokoukset ja viikkopalaverit esihenkilön ja työyhteisön kanssa, päivittäiskirjaamiset, läheltä piti- ja poikkeamailmoitukset, vuosittaisten riskienarviointien ja työterveyshuollon työpaikkaselvitysten kautta.

Väärinkäytösten ilmoitustoiminto "Whistleblowing": Jokainen kodin työntekijä voi ilmoittaa väärinkäytökseen tai epäeettiseen toimintaan kohdistuvasta epäilystä. Tällaisia väärinkäytöksiä tai rikkomuksia saattavat olla esimerkiksi työntekijän petollinen, epärehellinen, laitton tai epäeettinen toiminta tai käytös tai muu säännösten tai määräysten vastainen toiminta. Ilmoitus täytetään verkossa osoitteessa <https://lantero.report/attendo-fi> suomeksi, ruotsiksi tai englanniksi. Whistleblowing-kanava on tarkoitettu ainoastaan väärinkäytösepäilyistä ilmoittamiseen.

Miten asiakkaat ja omaiset voivat tuoda esille havaitsemansa epäkohdat, laatupoikkeamat ja riskit ja miten ne käsitellään?

Riskien ja esille tulleiden epäkohtien käsitteleminen

Kuvaus miten haittatapahtumat ja läheltä piti -tilanteet kirjataan, käsitellään ja raportoidaan

Korjaavat toimenpiteet

Kuvatkaa korjaavien toimenpiteiden seuranta ja kirjaaminen:

Korjaavat toimenpiteet aikatauluineen kirjaamme poikkeamien käsittelyn yhteydessä kuukausipalaverimuistoon. Samalla sovimme ja kirjaamme toimenpiteiden vaikutusten seurannan ja arvioinnin suunnitelman, jossa asetetaan arviointiajankohta. Tarvittaessa muutamme tai tarkennamme toimintakäytäntöjämme ja päivitämme kodin omavalvontasuunnitelman, mikäli korjaavat toimenpiteet ovat merkittäviä ja vaikuttavat oleellisesti kotimme toimintaan.

Miten sovitusta muutoksista työskentelyssä ja muista korjaavista toimenpiteistä tiedotetaan henkilökunnalle ja muille yhteistyötahoille?

5 ASIAKKAAN ASEMA JA OIKEUDET

Palvelun toteuttamissuunnitelma

Hoidon ja palvelun tarvetta arvioidaan yhdessä asukkaan kanssa. Jos asukas ei ole kykeneväinen osallistumaan ja vaikuttamaan hoidon ja palvelun suunnitteluun, asukkaan tahtoa selvitetään yhdessä hänen laillisen edustajansa tai läheisen kanssa. Hoidon ja palvelun arvioinnin lähtökohtana on asukkaan olemassa olevat voimavarat ja niiden ylläpitäminen ja vahvistaminen. Palveluntarpeen suunnittelu kattaa asukkaan fyysisen-, psyykkisen-, sosiaalisen- ja kognitiivisen hyvinvoinnin.

Miten asiakkaan palvelun toteuttamissuunnitelma laaditaan ja päivitetään? Kenen vastuulla päivittäminen on? Miten palvelun toteuttamissuunnitelman toteutumista ja päivittämisen tarvetta seurataan?

Jokaiselle kotimme asukkaalle laaditaan yksilöllinen **palvelun toteuttamissuunnitelma** yhteistyössä asukkaan, läheisten sekä tarvittaessa muiden yhteistyötahojen ja asukkaan verkostojen kanssa viimeistään 1 kk sisällä kotiimme saapumisesta. Suunnitelma perustuu asukkaan monipuoliseen ja moniammatilliseen palvelutarpeen arviointiin. RAI-arviointi tehdään asukkaalle viimeistään kuukauden kuluttua hoitosuhteen alkaessa (huomioiden tilaajan vaateet) ja se päivitetään vähintään 6 kk:n välein tai aina jos asukkaan palveluntarpeessa tai voinnissa tapahtuu oleellisia muutoksia. Asukkaan yksilöllinen suunnitelma pohjautuu asukaskohtaisiin RAI-arvioinnin tuloksiin. RAI-arvioinnin tuloksia hyödynnetään tunnistessa asukkaan yksilölliset palvelun tarpeet, huomioiden asukkaan fyysiset, psyykkiset ja sosiaaliset voimavarat sekä mahdolliset hoidon/palvelun riskitekijät. Suunnitelmaan kirjataan myös ne toimenpiteet, joilla tuetaan ja edistetään asukkaan itsenäistä suoriutumista ja itsemääräämisoikeuden toteutumista. Asukas osallistuu mahdollisuuksien mukaan itse RAI-arvioinnin tekemiseen ja vastuuhoitaja neuvottelee asukkaan kanssa hänen omasta näkemyksestään liittyen RAI-arviointiin ja suunnitelman sisältöön.

Suunnitelman ja RAI-arvioinnin laatimisesta ja päivittämisestä vastaa asukkaan omahoitaja tai muu nimetty hoitaja. Suunnitelmien ajantasaisuutta valvoo kotimme esihenkilö. Suunnitelma päivitetään 6 kk:n välein (tai tilaaja-asiakkaan vaatimalla aikataululla) sekä aina tarvittaessa asukkaan voinnin muutoksissa. Suunnitelma kirjataan asiakastietojärjestelmään ja sen toteutumista sekä asukkaan toimintakykyä ja vointia arvioidaan sekä kirjataan asiakastietojärjestelmään päivittäin.

Miten asiakas ja/tai hänen omaistensa ja läheisensä otetaan mukaan palvelun toteuttamissuunnitelman laatimiseen ja päivittämiseen?

Miten varmistetaan, että henkilöstö tuntee palvelun toteuttamissuunnitelman sisällön ja toimii sen mukaisesti?

Jokaisen kotimme työntekijän velvollisuus on perehtyä kaikkien asukkaiden palvelun toteuttamissuunnitelmiin, koska ne ovat meidän tärkein työkalumme asukkaan kokonaisvaltaisen hoidon toteuttamisessa.

Asiakkaan kohtelu

Sosiaalihuollon asiakkaalla on oikeus laadultaan hyvään sosiaalihuoltoon ja hyvään kohteluun ilman syrjintää. Asiakasta on kohdeltava kunnioittaen hänen ihmisarvoaan, vakaumustaan ja yksityisyyttään.

Itsemääräämisoikeuden vahvistaminen ja varmistaminen

Miten kodillanne vahvistetaan ja varmistetaan asiakkaiden itsemääräämisoikeuteen liittyviä asioiden toteutuminen (kuten oikeus yksityisyyteen, vapaus päättää itse omista jokapäiväisistä toimistaan ja mahdollisuudesta yksilölliseen ja omannäköiseen elämään)?

- Palvelujen suunnittelu ja toteuttaminen

- **Omien mieltymysten huomioiminen sekä oman elämänrytmin ja rituaalien ylläpito:**

- **Dementiaoireet:**

- **Liikkuminen:**

- **Puhtaus ja pukeutuminen:**

- **Syöminen ja juominen:**

- **Sosiaalisuus:**

- **Mielihyvän/ -pahan kokeminen:**

- **Ulkoilu ja aktiviteetit:**

- **Nukkuminen:**

- **Lääkehoito:**

- **Asiointi ja palvelut:**

- **Kuolema:**

Mistä itsemääräämisoikeuden vahvistamista koskevista periaatteista ja käytännöistä kodilla on sovittu ja ohjeistettu? Millä konkreettisilla keinoilla pyritään ennaltaehkäisemään rajoitustoimien käyttöä?

Rajoitteita käytetään ainoastaan asukkaan turvallisuuden takaamiseksi ja perustellusti. Rajoitteiden tarve arvioidaan yhteistyössä asukkaan ja läheisen sekä henkilöstön ja lääkärin kanssa. Päätös perustuu aina asukkaan tilan tarkkaan ja yksilölliseen arviointiin monipuolisesti ja luotettavia arviointivälineitä käyttäen. Päätöksen rajoittamistoimenpiteestä ja sen kestosta tekee aina lääkäri ja se kirjataan asukkaan palvelun toteuttamissuunnitelmaan. Lupa on voimassa kolme kuukautta, minkä jälkeen se uusitaan tarvittaessa. Rajoitustoimenpiteen tarpeellisuutta arvioidaan joka kerta ennen rajoitustoimenpiteen käytön aloittamista. Attendon intrassa ja Valossa on tarkempi ohjeistus asukkaan itsemääräämisoikeuden vahvistamisesta ja rajoittamistoimenpiteiden käytöstä.

Mitä rajoitustoimenpiteitä kodilla käytetään, jos joudutaan tilanteeseen, että asiakkaan itsemääräämisoikeuden rajoittaminen on välttämätöntä? Miten asiakkaan vointia seurataan rajoittamistoimen aikana?

Rajoittaminen on aina keinoista viimeisin toimenpide. Rajoittamistoimenpiteitä ei saa käyttää ennen kuin muut keinot on arvioitu, kirjattu ja todettu riittämättömiksi. Rajoitustoimenpiteitä käytetään ainoastaan tarvittaessa asukkaan turvallisuuden varmistamiseksi. Tarvetta rajoittamistoimenpiteen käyttöön arvioidaan jatkuvasti ja se lopetetaan heti, kun sen käyttö ei ole enää välttämätöntä. Niissä tilanteissa, joissa rajoittamiseen on välttämätöntä turvautua, rajoitustoimenpiteet toteutetaan mahdollisimman turvallisesti ja asukkaan yksityisyyttä ja ihmisarvoa kunnioittaen sekä perustuslaki, ihmisoikeudet ja Attendon eettiset periaatteet huomioiden.

Kodillamme käytössä olevia rajoittamistoimenpiteitä ovat:

Asiakkaan asiallinen kohtelu

Miten varmistetaan asukkaiden asiallinen kohtelu ja miten menetellään, jos epäasiallista kohtelua havaitaan?

Asukkaan asiallista kohtelua varmistamme työntekijöiden perehdytyksellä sekä koulutuksella. Työyhteisössämme tuetaan avoimeen vuorovaikutukseen, jolloin asioista voidaan keskustella jo ennen ongelmien ilmaantumista. Kannamme sadan prosentin vastuun asioista, joista tulemme tietoiseksi. Jokaisella työntekijällä on velvollisuus sosiaali- ja terveydenhuollon valvonnasta lain (741/2023) 29 §:n ja 30 §:n mukaisesti ilmoittaa viipymättä esihenkilölleen, jos huomaa epäasiallista kohtelua.

Asukkaan kohdatessa epäasiallista kohtelua, kotimme henkilöstö ottaa asian viipymättä keskusteluun tilanteen vaatimalla tavalla asianomaisten henkilöiden ja/tai asukkaan läheisen/edustajan kanssa. Selvitämme tilanteen asianosaisten kanssa mahdollisimman pian tapahtuman jälkeen.

Jos epäasiallinen kohtelu/käytös on tapahtunut henkilökunnan taholta, siihen suhtaudutaan erityisellä vakavuudella ja esihenkilön käytettävissä ovat normaalit työnjohdolliset toimenpiteet (suullinen huomautus, kirjallinen varoitus ja työsuhteen päättäminen).

Mikäli kodin asukas kaltoinkohtelee toista asukasta, ryhdymme heti toimenpiteisiin, jotka lopettavat kaltoinkohtelun. Asukkaiden turvallisuuden varmistaminen on ensisijaista. Kaltoinkohteluun puuttuminen edellyttää asukkaan tilanteen kokonaisvaltaista selvittämistä. Tilanteen ratkaisemisen tulee perustua ensisijaisesti uhkaa ja vaaraa aiheuttavan asukkaan käyttäytymisen syiden tunnistamiseen.

Mikäli asukas on tyytymätön saamaansa kohteluun, hänellä on asiakaslain 23 §:n mukaan oikeus tehdä muistutus kotimme vastuuhenkilölle tai johtavalle viranhaltijalle. Muistutuksen voi tehdä tarvittaessa myös asiakkaan laillinen edustaja tai läheinen.

Miten asukkaan ja tarvittaessa hänen läheisensä kanssa käsitellään asukkaan kokema epäasiallinen kohtelu, haittatapahtuma tai vaaratilanne?

Asukkaiden ja läheisten ilmoituksiin ja palautteisiin vastataan ja/tai tiedotetaan aina poikkeamaprosessin mukaisesti. Asukkaan ja/tai läheisen kanssa käydään läpi tilanteen selvitys sekä korjaavat toimenpiteet asian /tilanteen korjaamiseksi.

Asukkaan osallisuus

Asukkaiden ja omaisten osallistuminen kodin laadun ja omavalvonnan kehittämiseen

**Miten asukkaat ja heidän läheisensä osallistuvat kodin palvelun ja omavalvonnan kehittämiseen?
Miten ja miten usein asiakaspalautetta kerätään?**

Viimeisimmän asiakastyytyväiskyselyn NPS-tulos ja vastaajamäärä:

Viimeisimmän läheistyytyväiskyselyn NPS-tulos ja vastaajamäärä:

Miten asukkailta saatua palautetta hyödynnetään toiminnan kehittämisessä ja/tai korjaamisessa?

Tyytyväisyyskyselyiden tuloksia ja saatuja palautteita hyödynnämme kotimme toiminnan laadun kehittämisessä, kehittämissuunnitelman laadinnassa ja vahvistamme palautteista tulleita toimivia käytänteitä. Kotimme esihenkilö vastaa palautteen käsittelystä ja hyödyntämisestä yhdessä henkilökunnan kanssa.

Asiakkaan oikeusturva

Palvelun laatuun tai asiakkaan saamaan kohteluun tyytymättömällä on oikeus tehdä muistutus toimintakodin vastuuhenkilölle tai johtavalle viranhaltijalle. Muistutuksen voi tehdä tarvittaessa myös hänen laillinen edustajansa, omainen tai läheinen. Muistutuksen vastaanottajan on käsiteltävä asia ja annettava siihen kirjallinen, perusteltu vastaus kohtuullisessa ajassa.

Muistutuksen vastaanottaja, virka-asema ja yhteystiedot

Hyvinvointialueen johtava viranhaltija:

Attendo kodin esihenkilö:

Sosiaali- ja potilasvastaavan yhteystiedot sekä tiedot heidän tarjoamistaan palveluista

Sosiaaliasiavastaava neuvoo asukkaan asemaan ja oikeuksiin liittyvissä lakiasioissa, avustaa muistutuksen teossa, tiedottaa asukkaan oikeuksista, toimii asukkaan oikeuksien edistämiseksi ja toteuttamiseksi ja seuraa asukkaiden oikeuksien ja aseman kehitystä.

Kuluttajaneuvonnan yhteystiedot sekä tiedot sitä kautta saatavista palveluista

Valtakunnallinen kuluttajaneuvonta 09 5110 1200 www.kuluttajaneuvonta.fi Kuluttajaneuvonta on valtakunnallinen palvelu, jota ohjaa Kuluttajavirasto.

Kuluttajaneuvojan tehtävät:

- Avustaa ja sovittelee kuluttajan ja yrityksen välisissä riitatilanteissa
- Antaa tietoa kuluttajalle ja yritykselle kuluttajan oikeuksista ja velvollisuuksista

Miten muistutukset, kantelu- ja muut valvontapäätökset käsitellään ja huomioidaan toiminnan kehittämisessä?

Muistutukset ja kantelu- ja muut valvontapäätökset huomioidaan toiminnan kehittämisessä käymällä ne aina läpi kotimme kuukausipalavereissa ja laatimalla niihin yhdessä henkilökunnan kanssa korjaavat toimenpiteet, josta dokumentointi asianmukaisesti palaverimuistioihin ja toteutumisen seuranta. Lisäksi muistutuksista, kantelu- ja muut valvontapäätöksistä kodin esihenkilö informoi aluepäällikköä ja/tai aluejohtajaa. Kodin esihenkilö antaa muistutuksen antajalle kirjallisen vastineen. Kaikista muistutuksista ja kanteluista kirjataan AddSystems-järjestelmään poikkeamaraportti.

Tavoiteaika muistutusten käsittelylle

Muistutukset käsitellään aina mahdollisimman pian. Tavoiteaika muistutusten käsittelylle on 2 – 4 viikkoa.

Omatyöntekijä

Onko asukkaille nimetty omatyöntekijä?

- Kyllä**
- Ei**

6. PALVELUN SISÄLLÖN OMAVALVONTA

Hyvinvointia, kuntoutumista ja kasvua tukeva toiminta

Miten palvelussa edistetään asukkaiden fyysistä, psyykkistä, kognitiivista ja sosiaalista toimintakykyä?

Jokaiselle asukkaalle laaditaan yhteistyössä yksilöllinen ja kokonaisvaltainen, päivittäistä kuntoutusta ohjaava kirjallinen palvelun toteuttamissuunnitelma, jossa huomioidaan hänen voimavaransa ja tarpeensa, mieltymyksensä sekä hänelle tärkeät asiat. Suunnitelma ohjaa fyysisen, psyykkisen, kognitiivisen ja sosiaalisen toimintakyvyn ja hyvinvoinnin edistämiseen ja ylläpitämiseen sekä asukkaan omannäköisen, hyvän elämän varmistamiseen.

Liikunta-, kulttuuri- harrastus- ulkoilu yms mahdollisuuksia toteutetaan seuraavasti:

Miten asukkaiden toimintakykyä, hyvinvointia ja kuntouttavaa toimintaa koskevien tavoitteiden toteutumista seurataan?

Asukkaiden toimintakykyä, hyvinvointia ja kuntouttavaa toimintaa koskevat tavoitteet kirjataan asukkaan palvelun toteuttamissuunnitelmaan. Suunnitelman toteumista sekä asukkaiden toimintakykyä ja vointia seurataan ja arvioidaan sekä kirjataan päivittäin. Omahoitajat arvioivat tavoitteiden toteutumista palvelun toteuttamissuunnitelman mukaisesti vähintään puolivuositain käyttäen apunaan päivittäisiä kirjauksia ja RAI-arvioiden tuloksia sekä asukkaiden, läheisten ja muiden osallistujien arviointia sekä eri yhteistyöverkostojen palautteita.

Yksi tärkeä asukkaan hyvän ja omannäköisen elämän toteutumisen seurantakeino ovat viikoittain toteutettavat yksilölliset asukashetket, jotka suunnitellaan asukaslähtöisesti yhdessä asukkaan kanssa asukkaan omat toiveet ja mieltymykset huomioiden.

Laadullisten tavoitteiden toteutumista seurataan aktiviteetti-, ulkoilu-, asukashetki- ja läheishuomiokirjausten pohjalta säännöllisesti, vähintään kuukausitasolla. Kodin asukkaiden hoidon laatua ja tavoitteiden toteutumista seurataan kvartaaleittain aktiviteetin, hoidon ja hoivan laadun sekä elämänlaadusta kertovilla RAI- mittareilla.

Ravitsemus

Miten kodin ruokahuolto on järjestetty?

Asukkaiden ruokailu on järjestetty siten, että iltapalan ja aamupalan välinen aika ei ylitä 10 h (Ravitsemushoitosuositus 2023 linjannut, että yli 70-vuotiaille ei yöpaasto saa nousta yli 10 tunnin). Ruokailuajamme ovat liukuvia sekä asukkaiden yksilöllisten toiveiden ja tarpeiden mukaisia. Ruokailuajkojen välillä asukkaillamme on mahdollisuus saada välipalaa. Huolehdimme ruoan laadusta, mausta, esteettisyydestä, ja ruokailuhetken viihtyisyydestä. Ruokailutilanteissa seuraamme, kuinka ruoka maistuu asukkaillemme ja avustamme heitä tarvittaessa. Muutokset ruokahalussa, jatkuva huono ruokahalu tms. kirjataan asukkaan päivittäisiin asiakastietoihin.

Kodin ruokahuollon omavalvontasuunnitelma on päivitetty:

Miten asiakkaiden erityiset ruokavaliot ja rajoitteet otetaan huomioon?

Asukkaan ravitsemus suunnitellaan osana hänen palvelun toteuttamissuunnitelmaa: selvitetään mm. erityisruokavaliot, terveydelliset rajoitteet ja mieltymykset. Kodin ruokalistat suunnitellaan kansallisten ravitsemussuositusten mukaisesti sekä huomioiden asukkaiden yksilölliset ja lääketieteelliset tarpeet sekä uskonnolliset ja eettiset makutottumukset.

Miten asiakkaiden riittävää ravinnon ja nesteen saantia sekä ravitsemuksen tasoa seurataan?

Asukkaan riittävää ravinnon ja nesteen saantia sekä ravitsemuksen tasoa seuraamme säännöllisesti päivittäin ja kirjaamme tiedot asukkaan päivittäiskirjauksiin. Ravitsemuksen tilaa seuraamme säännöllisillä painon seurannoilla kuukausittain tai tarpeen mukaan useammin sekä MNA-arvioinnilla, joka tehdään asukkaille aina RAI-arvioinnin yhteydessä.

Mikäli asukkaalla on heikentynyt ruokahalu tai nesteiden nauttiminen, seurataan nautitun ruoan ja nesteiden määrää päivittäiskirjaamisissa ja tarvittaessa nestelistojen avulla. Jos asukkaalla on nielemisvaikeuksia, tarjotaan tarvittaessa sosemaista tai nestemäistä ravintoa, sakeutettuja nesteitä sekä sopivia apuvälineitä helpottamaan ravinnon saantia. Mahdollisiin isoihin painon muutoksiin reagoidaan. Esimerkiksi painon laskuun puututaan lisäämällä energiapitoisempia aterioita, mikäli suurempien ruoka-annosten nauttiminen haastaa. Myös proteiinipitoisia ruokia suositaan. Muistisairauteen liittyvää painon laskua seurataan ja tarvittaessa konsultoidaan lääkäriä tai ravitsemusterapeuttia. Tulokset ja niistä tehdyt toimenpiteet kirjataan asiakastietojärjestelmään.

Hygieniakäytännöt

Miten yksikössä seurataan yleistä hygieniatasoa ja miten varmistetaan, että asiakkaiden tarpeita vastaavat hygieniakäytännöt toteutuvat annettujen ohjeiden ja asiakkaiden palvelutarpeiden mukaisesti?

Kotimme puhtauspalvelukäsikirja on päivitetty:

Asukkaan henkilökohtaisesta hygieniasta huolehtiminen kuuluu päivittäisen hoitotyön toteuttamiseen. Asukkaita ohjataan ja tuetaan/avustetaan henkilökohtaisen hygienian hoidossa asukkaan toimintakyvyn ja yksilöllisten tarpeiden mukaan, jotka kuvattuna asukkaan palvelun toteuttamissuunnitelmassa. Hygienian hoidon toteutusta sekä riittävyttä ja ihon kuntoa seuraamme ja kirjaamme asiakastietojärjestelmään. Hygieniasta huolehditaan intimiteettisuoja kunnioittaen.

Miten kodin asuinhuoneiden siivous on järjestetty?

Miten kodin yleisten tilojen siivous on järjestetty?

Miten kodin pyykkihuolto on järjestetty?

Miten em. tehtäviä tekevä henkilökunta on koulutettu/perehdytetty yksikön puhtaanapidon ja pyykkihuollon toteuttamiseen ohjeiden ja standardien mukaisesti?

Infektioiden torjunta

Hygieniayhdyshenkilön nimi ja yhteystiedot

Miten infektioiden ja tarttuvien sairauksien leviäminen ennaltaehkäistään?

Tartuntoja ehkäistään samalla tavoin kuin muitakin hengitystieinfektioiden aiheuttajia eli noudattamalla huolellista käsi- ja yskimishygieniaa sekä huolehtimalla kotimme säännöllisestä ja asianmukaisesta siivouksesta ja siivoustyön laadunvalvonnasta.

Avainasemassa ovat:

- työntekijän henkilökohtainen hygienia
- siistit ja asianmukaiset työvaatteet
- tavanomaiset varotoimet
- tavanomaisten varotoimien noudattaminen kaikkien asukkaiden hoidossa
- asukkaiden siirtojen välttäminen
- tiedonkulun varmistaminen
- käsihygienia: käsien pesu ja desinfektio
- suojainten oikea käyttö
- suojakäsineiden käyttö
- aseptiset työtavat
- veritartunnan ehkäisy, pisto- ja viiltotapaturmien ehkäisy
- yskimishygienia
- kosketusvarotoimet: tehostetaan tavanomaisia varotoimia
- pisaravarotoimet
- wc-hygienia

Attendolla on laadittuna varautumissuunnitelma ja toimintaohje epidemiatilanteiden varalle. Varautumissuunnitelmaa tarkistetaan säännöllisesti ja aina valtakunnallisen epidemiatilanteen mukaisesti ja sitä sovelletaan alueellisten epidemiatilanteiden mukaisesti. Tarvittaessa konsultoimme epidemiatilanteessa hyvinvointialueen hygieniahoitajaa.

Terveyden- ja sairaanhoito

Miten varmistetaan asukkaiden suunhoitoa, kiireetöntä sairaanhoitoa ja kiireellistä sairaanhoitoa sekä äkillistä kuolemantapausta koskevien ohjeiden noudattaminen?

Hammashoito:

Kiireetön sairaanhoito:

Kiireellinen sairaanhoito:

Äkillinen kuolemantapaus:

Asukkaiden suunhoitoa, kiireetöntä sairaanhoitoa ja kiireellistä sairaanhoitoa sekä äkillistä kuolemantapausta koskevat toimintaohjeet kuuluvat osaksi uuden työntekijän perehdytystä. Toimintamalleja kerrataan ja päivitetään henkilöstön yhteisissä palaverissa.

Miten pitkäaikaissairaiden asiakkaiden terveyttä edistetään ja seurataan?

Asukkaiden terveyttä edistetään yksilöllisesti, tukemalla omatoimisuutta, pitämällä hyvä huoli perushoidosta, kuten ravitsemuksesta, nesteytyksestä, hygieniasta, liikunnasta ja perustarpeista.

Kuka yksikössä vastaa asiakkaiden terveyden- ja sairaanhoidosta?

Miten lääkehoitosuunnitelmaa seurataan ja päivitetään?

Attendolla on liiketoimintakohtaiset STM:n Turvallinen lääkehoito -oppaan mukaiset lääkehoitosuunnitelmat, jotka on laadittu yhteistyössä Attendon lääkehoidon ohjausryhmän kanssa. Attendo-kodit laativat työyksikkökohtaisen lääkehoitosuunnitelman liiketoimintakohtaisen lääkehoitosuunnitelman ohjeistusten pohjalta, erilliselle lääkehoitosuunnitelmapohjalle. Kotimme lääkehoitosuunnitelma ohjaa lääkehoidon toteuttamista kodillamme sekä määrittelee lääkehoidon osaamisen varmistamisen ja ylläpitämisen, lääkehoidon perehdyttämisen, vastuut ja velvollisuudet, lupakäytännöt, lääkehuollon toiminnan (mm. lääkkeiden toimittaminen, säilyttäminen ja hävittäminen), lääkkeiden jakamisen ja antamisen, lääkehoidon vaikuttavuuden arvioinnin, asukkaan neuvonnan, lääkehoidon kirjaamisen ja tiedonkulun sekä toiminnan lääkehoidon virhetilanteissa. Kodin lääkehoitosuunnitelmassa hyödynnämme asukkaan RAI-arviointitiedosta saatavia lääkehoitoon liittyviä laatuanalyyssejä. Laatuanalyysseistä saatavaa tietoa voidaan hyödyntää sekä asukkaan lääkehoidon seurannassa että kotimme lääkehoitoon liittyvien ongelmien tunnistamisessa.

Lääkehoitosuunnitelma tarkastetaan ja päivitetään vuosittain ja aina tarvittaessa, mikäli toiminnassa tapahtuu muutoksia. Vastuu lääkehoitosuunnitelman päivittämisestä on kotimme johtajalla ja lääkevastuuhenkilöillä. Suunnitelman päivitykseen osallistuvat kaikki lääkehoitoa toteuttavat työntekijät. Lääkäri hyväksyy lääkehoitosuunnitelman allekirjoituksellaan. Henkilökunnan lääkehoitolupa kuuluu yhtenä osana lääkehoitosuunnitelman tunteminen. Lääkehoitoon osallistuvilla työntekijöillä on aina tarvittava perehdytys ja voimassa oleva lääkelupa.

Lääkehoitosuunnitelma on päivitetty:

Kotimme lääkehoidon kokonaisuudesta vastaa:

Rajattu lääkevarasto

Jos yksikössä on rajattu lääkevarasto, onko toimintaan myönnetty lupa (yksityinen toimija) tai tehty ilmoitus (julkinen toimija). Miten sen lääkevaraston käyttöä seurataan, arvioidaan ja valvotaan?

Monialainen yhteistyö

Miten yhteistyö ja tiedonkulku asukkaan palvelukokonaisuuteen kuuluvien muiden sosiaali- ja terveydenhuollon palvelunantajien ja eri hallinnonalojen kanssa on järjestetty?

Asukkaan hoidossa toteutetaan moniammatillista yhteistyötä yksilöllisten tarpeiden mukaisesti.

7 ASIAKASTURVALLISUUS

Vastuu palvelujen laadusta

Attendon johtoryhmä vastaa strategisesta ja yhtiön tavoitteiden määrittelystä ja kokonaisvaltaisen omavalvonnan järjestämisestä, hyväksyy omavalvontaohjelman, antaa vuosittaisessa raportissaan johtopäätökset ja selvityksen omavalvontaohjelman toimeenpanosta ja tuloksista sekä määrittelee mittarit palveluiden laadulle

Aluejohto vastaa siitä, että vastuullaan olevien Attendo-kotien palvelut tuotetaan asiakasturvallisesti ja laadukkaasti sekä toiminta on lupaviranomaisen asettamien lupaehtojen ja palvelua ostavan hyvinvointialueen kanssa tehdyn sopimuksen mukaisesti sekä vastaa vastuullaan olevien Attendo-kotien riskienhallinnasta ja omavalvonnasta

Attendo -kodin johtaja vastaa omavalvonnasta laaditun omavalvontaohjelman mukaisesti, hyödyntää avainmittareita johtamisessa, vastaa Attendo-kodin toiminnan laadun varmistamisesta sekä edistää myönteistä ilmapiiriä, jotta työntekijät tuovat toiminnan epäkohtia ilmi.

Riittävä johtamisen osaaminen ja asiantuntijuus takaavat, että palvelujen tuottamisen edellytykset täyttyvät koko sen ajan, kun palveluja toteutetaan. Valvonta onnistuu läsnä olevalla johtamisella ja lainsäädännön tuntemisellä ja ymmärtämisellä, mitä velvoitteita johtamisella on palvelujen tuottamiseksi. Attendo-kodin johtajalla on käytettävissään kattava palvelutoimintojen tuki.

Attendo-kodin työntekijä vahvistaa ja tukee jokaista Attendo-kodin asukasta, jotta hän saa elää omannäköistä, täyttä elämää, on lakisääteinen ja eettinen velvollisuus toimia lain ja laatuvaatimusten mukaisesti ja turvallisesti, tuntee ilmoitusvelvollisuuskäytännöt sekä on mukana omavalvontasuunnitelman laatimisessa

Laatukoordinaattori huolehtii yhdessä Attendo-kodin johtajan kanssa, että kaikki työkaverit ovat tietoisia omavalvonnasta ja myös uudet työkaverit tutustuvat omavalvontaan perehdytyksen yhteydessä, seuraa ja kehittää Attendo-kodin omavalvontaa yhteistyössä johtajan ja työkavereiden kanssa, toimii työyhteisön valmentajana omavalvonta-asioihin liittyvissä tehtävissä (omavalvonnan vuosikello) ja keskusteluissa.

Yhteistyö turvallisuudesta vastaavien viranomaisten ja toimijoiden kanssa

Sosiaalihuollon omavalvonta koskee asiakasturvallisuuden osalta sosiaalihuollon lainsäädännöstä tulevia velvoitteita. Palo- ja pelastusturvallisuudesta sekä asumisterveyden turvallisuudesta vastaavat eri viranomaiset kunkin alan oman lainsäädännön perusteella. Asiakasturvallisuuden edistäminen edellyttää kuitenkin yhteistyötä kaikkien turvallisuudesta vastaavien viranomaisten ja toimijoiden kanssa.

Terveydensuojelulain mukainen omavalvonta

Terveydensuojelulain 2 §:n mukaan toiminnanharjoittajan on tunnistettava toimintansa terveyshaittaa aiheuttavat riskit ja seurattava niihin vaikuttavia tekijöitä (omavalvonta). Toiminnanharjoittajan on suunnitelmallisesti ehkäistävä terveyshaittojen syntyminen.

Kodin tilojen terveellisyyteen vaikuttavat sekä kemialliset ja mikrobiologiset epäpuhtaudet että fysikaaliset olosuhteet, joihin kuuluvat muun muassa sisäilman lämpötila ja kosteus, melu (ääniolosuhteet), ilmanvaihto (ilman laatu), säteily ja valaistus. Näihin liittyvät riskit on tunnistettu ja niiden hallintakeinot on suunniteltu.

Miten kodin tilojen terveellisyyteen liittyvät riskit hallitaan? Miten tehdään yhteistyötä muiden asiakasturvallisuudesta vastaavien viranomaisten ja toimijoiden kanssa?

Pelastussuunnitelman, poistumisturvallisuusselvityksen ja lääkehoitosuunnitelman tarkistamme vuosittain ja päivitämme tarpeen mukaan. Palo- ja pelastusviranomaisten kanssa teemme säännöllistä yhteistyötä tarkastusten yhteydessä ja aina tarpeen mukaan. Terveydensuojeluviranomaisen tarkastukset sekä työsuojelutarkastukset toteutuvat säännöllisesti. Kotikohtaiset asiakasturvallisuuteen sekä turvallisuus- ja työterveysriskien kartoitukset ja tulosten pohjalta laadittavat riskikartoitusten kehittämissuunnitelmat tehdään vuosittain. Kehittämissuunnitelmat löytyvät omavalvontasuunnitelman osiosta 9.

Asiakasturvallisuutta varmistaa omalta osaltaan myös holhoustoimilain mukainen ilmoitusvelvollisuus maistraatille edunvalvonnan tarpeessa olevasta henkilöstä sekä vanhuspalvelulain mukaisesta velvollisuudesta ilmoittaa iäkkäistä henkilöstä, joka on ilmeisen kykenemätön huolehtimaan itsestään. Osana

asiakasturvallisuuden varmistamista on kodistamme tehty terveydensuojelulain 13 §:ssä säädetty ilmoitus kunnan terveydensuojeluviranomaiselle.

Pelastussuunnitelma on päivitetty:

Poistumisharjoitus on tehty:

Poistumisturvallisuusselvitys on päivitetty:

Palotarkastus on toteutunut:

Henkilöstö

Hoito- ja hoivahenkilöstön määrä, rakenne ja riittävyys sekä sijaisten käytön periaatteet

Omaohjelmasta tulee käydä ilmi henkilökunnan määrä ja henkilöstörakenne (koulutus ja työtehtävät) sekä periaatteet, jotka koskevat sijaisten/varahenkilöstön käyttöä. Suunnitelmaan kirjataan tieto siitä, miten henkilöstövoimavarojen riittävyys varmistetaan myös poikkeustilanteissa.

Miten seurataan toimintakodin henkilöstön riittävyyttä suhteessa asiakkaiden palvelujen tarpeisiin? Miten henkilöstövoimavarojen riittävyys varmistetaan?

Kotimme esihenkilö vastaa työvuorosuunnittelusta ja siitä, että työvuoroissa on suunnitellusti riittävä määrä henkilökuntaa. Kodin henkilökunnan riittävyyttä, osaamista ja koulutustarvetta, poissaolojen ja sijaisten tarvetta arvioidaan ja seurataan säännöllisesti.

Kodillamme työskentelee ammattitaitoinen ja koulutettu sekä suositusten ja lupaviranomaisen mukainen henkilökunta.

Mitkä ovat sijaisten käytön periaatteet?

Sijaisten hankinnassa on aina lähtökohtana kotimme toiminnallinen tarve ja asukkaiden turvallisuus sekä viranomaisten vaatimukset. Sijaisten käytön periaatteena on, että vaadittava paikalla olevien asukkaiden mukainen henkilöstömitoitus säilytetään aina myös poissaolotapauksissa. Kotimme henkilöstön äkilliset poissaolot pyritään aina järjestämään ensisijaisesti työvuorojärjestelyin sekä kodin sisäisillä työntekijälainoilla. Tavoitteena on käyttää asukkaille tuttuja ja kodin toiminnan tuntevia sijaisia. Laillistetun sosiaali- tai terveydenhuollon ammattihenkilön tehtävissä tilapäisesti toimivien opiskelijoiden oikeus työskennellä varmistetaan pyytämällä opiskelijalta voimassa oleva opintorekisteriote ja tarkistamalla, että hän on suorittanut riittävän määrän kyseiseen ammattiin johtavista opinnoista. Kodin esihenkilö arvioi opiskelijan pätevyyden ja varmistaa, että hänellä on riittävät edellytykset tehtävässään toimimiseen. Opiskelijalle nimetään aina ohjaaja, joka seuraa, ohjaa ja valvoo opiskelijan toimintaa sekä puuttuu heti epäkohtiin ja keskeytettävä toiminnan, jos asukasturvallisuus vaarantuu.

Kotimme tukena toimivat myös rekrytointikoordinaattoreiden hallinnoimat sisäiset Attendo Oma sijaispoolit, jotka ovat kotimme tukena äkillisesti muuttuvissa henkilöstötilanteissa, ja helpottavat sijaisten saantia tarpeen vaatiessa. Attendo Omalaiset käyvät läpi Attendon perehdytyksen ja suorittavat lääkeluvat.

Miten varmistetaan vastuuhenkilöiden/lähiesihenkilöiden tehtävien organisointi siten, että lähiesihenkilöiden työhön jää riittävästi aikaa?

Kodillamme työskentelee riittävästi hallinnon henkilöstä, jolle jokaiselle on jaettu heidän ammattitaitoaan vastaava työtehtävä. Lähiesihenkilöiden tehtävien organisointi on järjestetty siten, että lähiesihenkilötyöhön jää aikaa riittävästi, kun kodin esihenkilölle on määritetty työajasta tietty prosenttiosuus lähiesihenkilötyön tekemiseen. Tiimivastaavan ja kodin esihenkilön välinen yhteistyö sekä tehtävien jako tehtäväkuvien mukaisesti. Varmistamme vastuuhenkilöiden/lähiesihenkilöiden tehtävien organisoinnin järkevällä

työvuorosunnittelulla, tehtävien priorisoinnilla, työvuorovahvuuden säännöllisellä tarkastelulla ja arvioinnilla sekä vastuualueiden määrittelyllä. Kodin esihenkilön tukena ovat myös rekrytointikoordinaattoreiden hallinnoimat alueelliset osaajapoolit (Attendo Omat), mistä esihenkilö saa tukea kodin resursointiin äkillisissä henkilöstöpuutteissa.

Henkilöstön rekrytoinnin periaatteet

Miten työnantaja varmistaa työntekijöiden riittävän kielitaidon?

Työntekijät tekevät kielitestin ennen Suomeen tuloaan, jolla varmistetaan, että kielitaito on sovitulla tasolla. Myös haastattelutilanteessa varmistamme, että kielitaidon riittävyys on työntekijän hoitamien tehtävien edellyttämä.

Mitkä ovat kodin henkilökunnan rekrytointia koskevat periaatteet?

Henkilöstön rekrytointia ohjaavat työlainsäädäntö ja työehtosopimukset, joissa määritellään sekä työntekijöiden että työnantajien oikeudet ja velvollisuudet. Rekrytoinnista vastaa kotimme esihenkilö. Rekrytointiprosessi pitää sisällään työntekijätarpeen kartoituksen, varsinaisen työntekijähaun (ulkoiset ja sisäiset ilmoitukset, hakemusten vastaanottamisen, haastatteluvalinnat, haastattelut, valintapäätökset ja niistä ilmoittaminen), valitun työntekijän ammattikelpoisuuden todentamisen [kodin esihenkilön vastuulla on henkilöllisyyden tarkistaminen, ammattioikeuksien ja kelpoisuuden tarkastus (tutkintotodistukset, JulkiTerhikki, JulkiSuosikki tai soittamalla Valviraan), ulkomaalaistaustaisten työluvan ja ammattioikeuksien tarkistus, suositusten kysyminen, tutkinto- ja työtodistukset], työsopimusten tekeminen ja allekirjoittaminen. Lisäksi edellyttämme työntekijältä tartuntatautilain mukaista rokotussuojaa. Rekrytoinnissa tukee ja ohjaa henkilöstöhallinto.

Miten rekrytoinnissa otetaan huomioon työntekijän soveltuvuus ja luotettavuus työtehtäviinsä?

Työntekijän ammatillinen osaaminen varmistetaan ja soveltuvuus arvioidaan rekrytoinnin yhteydessä. Rekrytoinnissa painotamme työntekijän aiempaa työkokemusta ja soveltuvuutta. Katsomme eduksi mahdolliset alan lisäkoulutukset.

Kuvaus henkilöstön perehdyttämisestä ja täydennyskoulutuksesta

Miten huolehditaan työntekijöiden ja opiskelijoiden perehdytyksestä asiakastyöhön ja omavalvonnan toteuttamiseen.

Uuden työntekijän, uuteen työtehtävään siirtyvän ja opiskelijan perehdytyksestä vastaa kotimme esihenkilö. Tarvittaessa esihenkilö voi delegoida osia perehdytyksestä muulle kokeneelle työntekijälle. Perehdytys on monimuotoinen ja koostuu verkko-oppimisympäristössä Valossa (valo.attendo.fi) suoritettavista yleisistä materiaaleista sekä käytännön perehdytyksestä kodissamme.

Kotimme hoito- ja hoivahenkilöstö, opiskelijat ja pitkään töistä poissaolleet perehdytetään asiakastyöhön, asiakastietojen käsittelyyn ja tietosuojaan sekä omavalvonnan toteuttamiseen Attendon perehdytysohjelman mukaisesti. Perehdyttämislomakkeeseen on yksilöity perehdytettävät asiat, jotka käydään työntekijän kanssa läpi varmistuen osaamisen hallinta ja siihen merkitään selkeästi, kun kukin osio on onnistuneesti perehdytetty. Perehdytyksen yhteydessä käydään läpi myös omavalvonnan toteutuminen ja seuranta kodillamme. Perehdytyksen päätteeksi uusi työntekijä ja esihenkilö käyvät perehdytyksen päätöskeskustelun, jossa varmistetaan, että kaikki olennaiset perehdytykseen liittyvät asiat on käyty läpi, lääkehoitoon liittyvä koulutus suoritettu ja sovitaan seuraavista vaiheista. Päätöskeskusteluun liittyvä tiedostopohja arkistoidaan esihenkilön toimesta Mepco HRM:n työsuhdedokumentteihin.

Kaikki perehdytykseen liittyvät kurssit, ohjeistukset ja tukimateriaalit uudelle työntekijälle, perehdyttäjälle ja esihenkilölle löytyvät Valon etusivulta "Uuden työntekijän perehdytys" -kategorian alta.

Miten ja kuinka usein henkilökunnan täydennyskoulutusta järjestetään?

Attendolle yrityksenä on tärkeää pitää työntekijöiden osaamisesta ja ammattitaidosta huolta, joten työntekijä voi kehittää omaa ammattitaitoaan ja rakentaa oman urapolkuansa meillä. Omaan osaamisen ja ammattitaidon kehittäminen voi tapahtua joko nykyisessä roolissa tai uusien vastuualueiden ja roolien kautta. Laajasta Attendo Uran koulutusvalikoimasta sekä verkko-oppimisympäristön Valon materiaalikirjastosta löytyy jokaiselle työntekijälle jotain. Koko Attendon konsernia koskeva työyhteisön kehittämissuunnitelma on nähtävillä Intrassa <https://intranet.attendo.fi/ohjeet/koulutussuunnitelmat-ja-koulutuskortti>

Kodillamme laaditaan vuosittain henkilöstön koulutussuunnitelma, jossa hyödynnetään henkilöstön kehityskeskusteluissa nousseet työntekijöiden yksilölliset osaamistarpeet sekä työtehtäviin liittyvät erityistarpeet. Koulutussuunnitelmassa huomioidaan myös toiminnasta saaduissa palautteissa esiin nousseet kehittämistarpeet, kotimme toiminnan kehittämisen painopistealueet sekä asiakastarpeet. Koulutustarvetta määritellään tarvittaessa vuoden aikana, mikäli ilmenee osaamistarpeen vaatimuksia esim. asukkaisiin liittyen. Koulutukset suunnitellaan tukemaan työntekijöiden ammattitaitoa sekä vastaamaan sosiaali- ja terveydenhuollon tarvetta ja muuttuvia vaatimuksia. Kodin esihenkilö vastaa siitä, että täydennyskoulutusvelvoite toteutuu kunkin työntekijän kohdalla.

Työntekijöiden tulee voida osallistua riittävästi ammattitaitoa ja osaamista ylläpitävään ja kehittävään oman alan täydennyskoulutukseen. Täydennyskoulutusvelvoite on vähintään kolme päivää vuodessa / työntekijä, huomioiden hänen työtehtävänsä, koulutustaustansa ja koulutustarpeet. Kaikkien koulutusten suoritustiedot (niin sisäisesti kuin ulkoisesti toteutettujen) kirjataan verkko-oppimisympäristöön Valoon.

Miten selvitetään työntekijän rikostausta lasten kanssa työskentelevien rikostaustan selvittämisestä annetun lain (504/2002) perusteella lasten kanssa sekä valvontalain 28 §:n perusteella iäkkäiden ja vammaisten henkilöiden kanssa työskenteleviltä?

Attendo-kodin johtaja pyytää valittua henkilöä esittämään rikosrekisteriotteen nähtäväksi ennen lopullista työsopimuksen tekemistä. Työntekijä tilaa rikosrekisteriotteen Oikeusrekisterikeskukselta.



Toimitilat

Tilojen käytön periaatteet

Asukkaan poissaolon aikana ei huonetta luovuteta muuhun käyttöön, vaan huone säilyy asukkaan käytössä vuokrasopimuksen voimassaoloajan.

Attendolla on kiinteistötiimi, johon kuuluvat neljä kiinteistöpäällikköä sekä ylläpidon esihenkilö. Kiinteistötiimin tehtävänä on vastata, että kiinteistöjä hoidetaan hyvän kiinteistötavan mukaisesti: mm. kohteiden PTS-suunnitelmat sekä avustaminen mahdollisissa ongelmatilanteissa. Lisäksi kiinteistönomistajat suorittava vuosiauditointeja ja heidän vastuulleen kuuluvia korjaus sekä PTS toimenpiteitä. Kiinteistöhuollon palvelukuvaus löytyy intrasta. Kiinteistöihin liittyvät kyselyt ja yhteydenotot: kiinteistot@attendo.fi

Teknologiset ratkaisut

Mitä kulunvalvontaan tarkoitettuja teknologisia ratkaisuja yksiköllä on käytössä?

Mitä teknologisia ratkaisuja asiakkailta on henkilökohtaisessa käytössä (kodin hankkimia). Miten asiakkaiden henkilökohtaisessa käytössä olevien turva- ja kutsulaitteiden toimivuus ja hälytyksiin vastaaminen varmistetaan?

Turva- ja kutsulaitteiden toimintavarmuudesta vastaavan henkilön nimi ja yhteystiedot?

Lääkinnälliset laitteet, tietojärjestelmät ja teknologian käyttö

Lääkinnällisiä laitteita koskevasta ohjauksesta vastaa Fimea. Lääkinnällisten laitteiden käyttöön, huoltoon ja käytön ohjaukseen sosiaalihuollon yksiköissä liittyy merkittäviä turvallisuusriskejä, joiden ennaltaehkäiseminen on omavalvonnassa huomioon otettava asia.

Sosiaalihuollon yksiköissä käytetään paljon erilaisia lääkitseviksi laitteiksi luokiteltuja välineitä ja hoitotarvikkeita, joihin liittyvistä käytännöistä säädetään lääkitseviksi laitteista annetussa laissa.

Terveydenhuollon ammattimaista käyttäjää koskevat velvoitteet on määritelty lääkitseviksi laitteista annetun lain lain 31–34 §:ssä. Organisaation on muun muassa nimettävä vastuhenkilö, joka vastaa siitä, että yksikössä noudatetaan [terveydenhuollon laitteista ja tarvikkeista annettua lakia ja sen nojalla annettuja säädöksiä](#).

Miten varmistetaan asiakkaiden tarvitsemien apuvälineiden ja kodin käytössä olevien lääkitseviksi laitteiden hankinnan, käytön ohjauksen ja huollon asianmukainen toteutuminen?

Miten varmistetaan, että terveydenhuollon laitteista ja tarvikkeista tehdään asianmukaiset [vaaratilanneilmoitukset](#)?

Vaaratilanteet raportoimme AddSystems-järjestelmään poikkeamaraportilla. Vaaratilanteet käsittelemme kodillamme henkilöstön kanssa tapauskohtaisesti. Tilanteen pohjalta laaditaan tarvittavat toimenpiteet /kehitysehdotukset, jotta vastaavilta tilanteilta vältytään jatkossa. Laitteista johtuvista vaaratilanteista ilmoitamme myös laitteiden valmistajille tai valtuutetulle edustajalle. Vakavasta vaaratilanteesta tehdään ilmoitus 10 vuorokauden ja muissa 30 vuorokauden kuluessa (Laki lääkitseviksi laitteista 719/2021 33 §) https://fimea.fi/laakinnalliset_laitteet/ilmoita-vaaratilanteesta Kotimme työntekijät perehdytetään apuvälineiden ja terveydenhuollon laitteiden toimivuuden seurantaan sekä vaaratilanneilmoituksen tekemiseen.

Terveydenhuollon laitteista ja tarvikkeista vastaavan henkilön nimi ja yhteystiedot

Tietojärjestelmät ja teknologian käyttö

Attendon hankintapalvelut, lakipalvelut ja tietohallinto tekevät yhteistyötä uusien järjestelmien hankintaprosessissa. Tietojärjestelmien vaatimustenmukaisuuden täyttäminen varmistetaan sopimusteknisesti sekä järjestelmien ominaisuuksien kartoituksella. Attendon IT-ympäristöön on ainoastaan tietohallinnolla oikeudet asentaa tietojärjestelmiä. Tietojärjestelmien vaatimustenmukaisuus varmistetaan sopimusteknisesti ostopalvelu- ja alihankintatilanteissa. Rekisterinpitäjän vastuut ja oikeudet varmistetaan työntekijöiden jatkuvalla koulutuksella ja ohjeistuksilla. Tietoturvallisuuden häiriöistä ja poikkeamien valvonnassa käytetään ulkopuolista CSOC palveluntarjoajaa, joka toimii tiiviissä yhteistyössä Attendon tietoturvtiimin kanssa. Tietoturvtiimi vastaa poikkeaminen ilmoittamisesta viranomaisille tarvittaessa. Varautumissuunnitelman avulla varaudutaan teknologian vikatilanteisiin.

8 ASIAKAS- JA POTILASTIETOJEN KÄSITTELY JA KIRJAAMINEN

Asiakastyön kirjaaminen

Miten työntekijät perehdytetään asiakastyön kirjaamiseen?

Asiakastyön kirjaaminen on osa uuden työntekijöiden perehdytystä. VALOsta löytyy Laadukas kirjaaminen-kurssi. Lisäksi työntekijöillä on käytettävissään koulutettujen kirjaamisvalmentajien tuki tarvittaessa. Tarvittaessa järjestetään myös sisäistä kirjaamiskoulutusta.

Jokaisella kotimme työntekijällä on oma henkilökohtainen tunnus asiakastietojärjestelmään ja kirjaamisesta jää lokijälki. Asiakastietojärjestelmässä on erilaisia käyttäjätasoja, joka parantaa tietoturvaa sekä asiakastietojen hallintaa.

Miten varmistetaan, että asiakastyön kirjaaminen tapahtuu viipymättä ja asianmukaisesti?

Miten varmistetaan, että toimintayksikössä noudatetaan tietosuojan ja henkilötietojen käsittelyyn liittyvä lainsäädäntöä sekä yksikölle laadittuja ohjeita ja viranomais määräyksiä?

Attendolla on konsernitasolla laadittu tietoturvan ja tietosuojan hallintamalli sekä tietojärjestelmien käyttöön liittyvä vuosittainen itsearviointi sekä erillinen dokumentointi- tietosuoja- ja arkistointiohje, joka ohjaa asiakas- ja potilastietojen laadukasta ja turvallista käsittelyä. Em. dokumentit löytyvät intrasta ja Valosta.

Attendon tietosuojaperiaatteet on julkaistu intrassa ja henkilötietojen käsittelyä koskevat tietosuojaselosteet löytyvät yrityksen verkkosivulta. Henkilötietojen käsittelytoimet on dokumentoitu tietosuoja-asetuksen vaatimalla tavalla yrityksen käytössä olevaan Draftit-järjestelmään. Rekisteröityjen oikeuksista tiedot löytyvät Attendon verkkosivulta, jossa on myös ohjeistus, miten rekisteröity voi käyttää oikeuksiaan. Jokaisen työntekijän vastuulla on tietoturvaluuteen ja tietosuojan liittyvien poikkeamien, uhkien ja riskien ilmoittaminen välittömästi tietosuojavastaavalle ja/tai yksikön esihenkilölle.

Tietosuojaan liittyvät kysymykset voi lähettää sähköpostilla osoitteeseen: tietosuojavastaava@attendo.fi

Miten huolehditaan henkilöstön ja harjoittelijoiden henkilötietojen käsittelyyn ja tietoturvaan liittyvästä perehdytyksestä ja täydennyskoulutuksesta?

Opiskelijat allekirjoittavat erillisen tietosuoja- ja vaitiolositoumuksen ja henkilökunnalla se sisältyy työsopimukseen. Uuden työntekijän perehdytysohjelmaan sisältyvät tietosuojan, salassapito- ja vaitiolovelvollisuuteen sekä asiakasasiakirjojen käsittelyyn liittyvät asiat. Kaikki vakituisessa työsuhteessa olevat ja pitkäaikaiset sijaiset suorittavat vuosittain Turvallinen tietojen käsittely (GDPR)-kurssin VALOssa. Kotimme esihenkilö seuraa suoritusten toteutumista kotitasolla. Aluejohto seuraa myös säännöllisesti Turvallinen tietojen käsittely (GDPR)-koulutusten suoritusten toteutumista omalla alueellaan.

Tietosuojavastaavan nimi ja yhteystiedot

Attendo Oy
Tietosuojavastaava
PL750 (Itämerenkatu 9)
00181 Helsinki
tietosuojavastaava@attendo.fi

Onko kodille laadittu salassa pidettävien henkilötietojen käsittelyä koskeva seloste?

- Kyllä
- Ei

9 YHTEENVETO KEHITTÄMISSUUNNITELMASTA

Kotikohtaista tietoa palvelun laadun ja asiakasturvallisuuden kehittämisen tarpeista saadaan useista eri lähteistä. Omavalvonnan toimeenpanon prosessissa (riskienhallinnan prosessi) käsitellään kaikki asiakasturvallisuusriskit, epäkohtailmoitukset ja tietoon tulleet kehittämistarpeet. Korjaaville toimenpiteille sovitaan suunnitelma riskin vakavuuden mukaan.

Toiminnassa todetut kehittämistarpeet

Kehittämistarpeemme nousevat asukas-, läheis- ja henkilöstötyytyväisyyskyselyistä, palautteista, poikkeamista, riskiarvioinneista, valvovien viranomaisten selvityspyynnöistä, ohjauksesta ja päätöksistä sekä RAI-arviointien tuloksista.

Kehittämissuunnitelmat vuodelle

1. Asukas- ja läheiskokemus, henkilöstökokemus ja työhyvinvointi:

Loppuarviointi: kerro, minkälaisia asioita olette lisänneet edellisen vuoden kehittämissuunnitelmaan, miten ne ovat toteutuneet ja minkälaisilla asioilla on ollut positiivista vaikutusta?

Kehittämissuunnitelmassa vahvistamme sitä tekemistä, mikä jo toimii ja sujuu hyvin, ja parannamme sitä, mikä vielä kaipaava harjoittelua ja toisin tekemistä. Kotimme kehittämiskohteet löytyvät alla olevasta taulukosta:

	ASIAKASKOKEMUS	LÄHEISKOKEMUS	HENKILÖSTÖKOKEMUS JA TYÖHYVINVOINTI
TAVOITE			
TOIMENPITEET			
AIKATAULU			
VASTUUTUS			
VÄLIARVIOINTI			
LOPPUARVIOINTI (edellisen vuoden kehittämissuunnitelma)			

2. Turvallisuusriskit

Attendo-kotitasolla laaditaan merkittävimmistä **asiakasturvallisuus-** sekä **työturvallisuus- ja työterveysriskeistä** riskikartoitusten kehittämissuunnitelmat. Riskikartoituksen tekemisen jälkeen valitaan yhdestä kolmeen vakavinta riskikartoituksessa esille nousutta riskiä ja suunnitellaan toimenpiteet riskin poistamiseksi/pienentämiseksi/hallitsemiseksi/siirtämiseksi/jakamiseksi. Toimenpiteillä pyritään vaikuttamaan riskin perussyihin ja kokonaisuuden kannalta parhaisiin ratkaisuihin.

Jatkuvan parantamisen periaatteen mukaisesti tilannetta seurataan ja arvioidaan omavalvonnan vuosikellon mukaisesti. Seuranta ja arviointi dokumentoidaan riskikartoitusten kehittämissuunnitelma-lomakkeelle. Kun

riskin suuruus on merkityksetön (1) tai vähäinen (2), se ei edellytä toimenpiteitä. Kun riskin suuruus on kohtalainen (3), merkittävä (4) tai sietämätön (5), riskiä tulee pienentää.

Asukasturvallisuusriskien arviointi (1-3 suurinta riskiä):

Vaaratilanteen kuvaus			
T			
S			
R			
Toimenpide ja kustannusarvio			
Aikataulu			
Vastuuhenkilö			
VÄLIARVIOINTI			
LOPPUARVIOINTI (edellisen vuoden kehittämissuunnitelma)			

T=Todennäköisyys, S=Seuraukset, R=Riskiluokka

Turvallisuus- ja työterveysriskien arviointi:

Vaaratilanteen kuvaus			
T			
S			
R			
Toimenpide ja kustannusarvio			
Aikataulu			
Vastuuhenkilö			
VÄLIARVIOINTI			

LOPPUARVIONTI (edellisen vuoden kehittämissuunnitelma)			
---	--	--	--

T=Todennäköisyys, S=Seuraukset, R=Riskiluokka

10 OMAVALVONTASUUNNITELMAN SEURANTA

Kotimme omavalvontasuunnitelma on osa Attendon omavalvontaohjelmaa. Omavalvontasuunnitelman seuranta ja päivitys on kirjattu omavalvonnan vuosikelloon.

	Tavoitetaso	Q1-	Q2-
Asiakastytyväisyys NPS (asteikolla -100 ja +100 välillä)	50	kts. kehittämissuunnitelma, joka osa kodin omavalvontasuunnitelmaa	
Läheistyytyväisyys NPS (asteikolla -100 ja +100 välillä)	50	kts. kehittämissuunnitelma, joka osa kodin omavalvontasuunnitelmaa	
Elämänlaatu (ikäihmiset) (1-10)	Kansallisen keskiarvon yläpuolella		
Sisäinen auditointi			
Auditointihavainnot, kpl: - Kaikki kunnossa, % - Kehityskohde, % - Poikkeama, % - Vakava poikkeama, %			
Lääkepoikkeamat, kpl			
Palvelun toteuttamissuunnitelmien ajantasaisuus	95%		

	Tavoitetaso	Q3-	Q4-
Asiakastytyväisyys NPS (asteikolla -100 ja +100 välillä)	50	kts. kehittämissuunnitelma, joka osa kodin omavalvontasuunnitelmaa	
Läheistyytyväisyys NPS (asteikolla -100 ja +100 välillä)	50	kts. kehittämissuunnitelma, joka osa kodin omavalvontasuunnitelmaa	

Elämänlaatu (ikä-ihmiset) (1-10)	Kansallisen keskiarvon yläpuolella		
Sisäinen auditointi			
Auditointihavainnot, kpl: - Kaikki kunnossa, % - Kehityskohde, % - Poikkeama, % - Vakava poikkeama, %			
Lääkepoikkeamat, kpl			
Palvelun toteuttamis-suunnitelmien ajan-tasaisuus	95%		

Oma- ja ulkovalvontasuunnitelman hyväksyy ja vahvistaa toimintakodin vastaava johtaja.

Paikka ja päiväys

Allekirjoitus