

Sosiaalipalvelujen omavalvontasuunnitelma



Attendo
♥◎+

SOSIAALIPALVELUJEN OMAVALVONTASUUNNITELMA

Sisältö

- 1 PALVELUNTUOTTAJAA KOSKEVAT TIEDOT
- 2 OMAVALVONTASUUNNITELMAN LAATIMINEN
- 3 TOIMINTA-AJATUS, ARVOT JA TOIMINTAPERIAATTEET
- 4 OMAVALVONNAN TOIMEENPANO
- 5 ASIAKKAAN ASEMA JA OIKEUDET
- 6 PALVELUN SISÄLLÖN OMAVALVONTA
- 7 ASIAKASTURVALLISUUS
- 8 ASIAKAS- JA POTILASTIETOJEN KÄSITTELY JA KIRJAAMINEN
- 9 YHTEENVETO KEHITTÄMISSUUNNITELMASTA
- 10 OMAVALVONTASUUNNITELMAN SEURANTA

1 PALVELUNTUOTTAJAA KOSKEVAT TIEDOT

Palveluntuottaja

Nimi Raahen Palvelukoti Oy

Y-tunnus 1061770-9

Hyvinvointialue Pohde

Kunnan/kuntayhtymän nimi Raahen

Attendo-koti

Nimi Attendo Katinhäntä

Katuosoite Kauppakatu 32

Postinumero 92100

Postitoimipaikka Raahen

Esihenkilö Anne Raetsaari

Puhelin 0444941795

Sähköposti anne.raetsaari@attendo.fi

Luvanvarainen toiminta

Palvelumuoto; asiakasryhmä, jolle palvelua tuotetaan; asiakaspaikkamäärä

AVI:n/Valviran luvan myöntämisaikajako ja luvan muutokset

Ilmoituksenvarainen toiminta

Palvelumuoto; asiakasryhmä, jolle palvelua tuotetaan; asiakaspaikkamäärä

Mielenterveyskuntoutajat: ryhmämuotoinen tuettu asuminen / tuettu asuminen, yht. 30 asiakkaalle, kotihoitoa ja tukipalveluita 30 asiakkaalle, päivätoiminta 30 asiakkaalle, sosiaalityö- ja ohjaus 30 asiakkaalle.

Rekisteröintipäätöksen ajankohta

Alihankintana ostetut palvelut ja niiden tuottajat

Ostopalvelujen tuottajat

Hygieni- ja toimistotarvikkeet: Pamark Business Oy
• Pesulalaitteet: Electrolux Professional Oy

- Elintarvikkeet: Meira Nova Oy
- Laitahuollot ja -korjaukset: AlluMedical Oy
- Kiinteistöhuolto: Coor

Palvelukokonaisuudesta vastaava palveluntuottaja vastaa alihankintana tuotettujen palvelujen laadusta.

Miten palveluntuottaja varmistaa ostopalvelujen laadun ja asiakasturvallisuuden?

Attendon hankintapalveluiden vastuulla on koordinoita ja kehittää Attendon hankintoja keskitetysti. Ostopalvelujen laatu ja asiakasturvallisuus huomioidaan osana palvelujen kilpailutusta ja sopimusneuvotteluja. Yhtiötason keskitettyjen hankintojen osalta seuranta ja arviointia tehdään säännöllisesti, joilla varmistetaan, että ostopalvelut täyttävät hankintasopimuksissa määritellyt vaatimukset ja laatukriteerit.

Alihankkijoiden toiminnan sopimuksenmukaisuutta ja laatua seuraamme ja arvioimme kodin arjessa säännöllisesti henkilöstön ja esihenkilön toimesta. Mahdolliset havaitut poikkeamat ilmoitamme välittömästi kodin esihenkilölle, joka on yhteydessä alihankkijan edustajaan poikkeaman korjaamiseksi. Hankintapalveluiden toimesta toimittajayhteistyön sujuvuutta ja saatuja palautteita ja reklamaatioita käsitellään säännöllisin palaveroin ostopalveluiden tuottajien kanssa, jolloin yhteistyötä voidaan kehittää edelleen sekä sovittuja vaatimuksia ja laatukriteerejä voidaan tarkentaa

Alihankintana tuottavilta palveluntuottajilta ei ole vaadittu omavalvontasuunnitelmaa

2 OMAVALVONTASUUNNITELMAN LAATIMINEN

Omaavonnan suunnittelusta vastaava henkilö tai henkilöt

Omaavonta on osa jokaisen attendolaisen päivittäistä arjen tekemistä ja konkretiaa. Oman työmme tuloksena kotimme asiakkaat saavat elää omannäköistä, hyvää elämää sekä mielekästä ja turvallista arkea. Omaavontasuunnitelman avulla varmistamme, että asiat hoidetaan kodillamme oikealla tavalla.

Ketkä osallistuvat omaavontasuunnitelman laadintaan ja miten pidetään huolta henkilöstön osallistamisesta suunnitelman laatimiseen?

Kotimme omaavontasuunnitelma laaditaan ja päivitetään kotimme esihenkilön ja henkilökunnan yhteistyönä omaavonnan vuosikellon mukaisesti. Kotimme esihenkilö johtaa ja vastaa omaavontasuunnitelman laatimisesta sekä henkilökunnan osallistamisesta omaavontasuunnitelman laadintaan. Myös asiakkaat ja läheiset voivat mahdollisuuksiensa mukaan osallistua omaavonnan suunnitteluun.

Kuka vastaa omaavonnan suunnittelusta ja seurannasta (nimi ja yhteystiedot)

Anne Raetsaari, anne.raetsaari@attendo.fi, puh 044 4941795

Omaavontasuunnitelman seuranta

Miten kodilla seurataan ja varmistetaan omaavontasuunnitelman ajantasaisuus, miten usein päivitetään?

Omaavontasuunnitelman ajantasaisuutta seuraamme ja varmistamme omaavonnan vuosikellon mukaisesti kvartaaleittain sekä aina, kun toiminnassa tapahtuu palvelun laatuun ja asiakasturvallisuuteen liittyviä muutoksia. Toimintaohjeisiin tulleet muutokset kirjaamme viiveettä omaavontasuunnitelmaan ja niistä tiedotamme henkilökunnalle tarpeen mukaan välittömästi tai viimeistään kotimme kuukausipalaverissa. Omaavontasuunnitelmat säilytetään 7 vuotta.

Omaavontasuunnitelman julkisuus

Missä yksikön omaavontasuunnitelma on nähtävillä?

Kotimme ajantasainen omaavontasuunnitelma on julkisesti nähtävillä kotimme omilla nettisivuilla sekä kotimme ilmoitustaululla.

Laadittu pvm. 17.12.2024

Tarkistettu pvm.

3 TOIMINTA-AJATUS, ARVOT JA TOIMINTAPERIAATTEET

Toiminta-ajatus

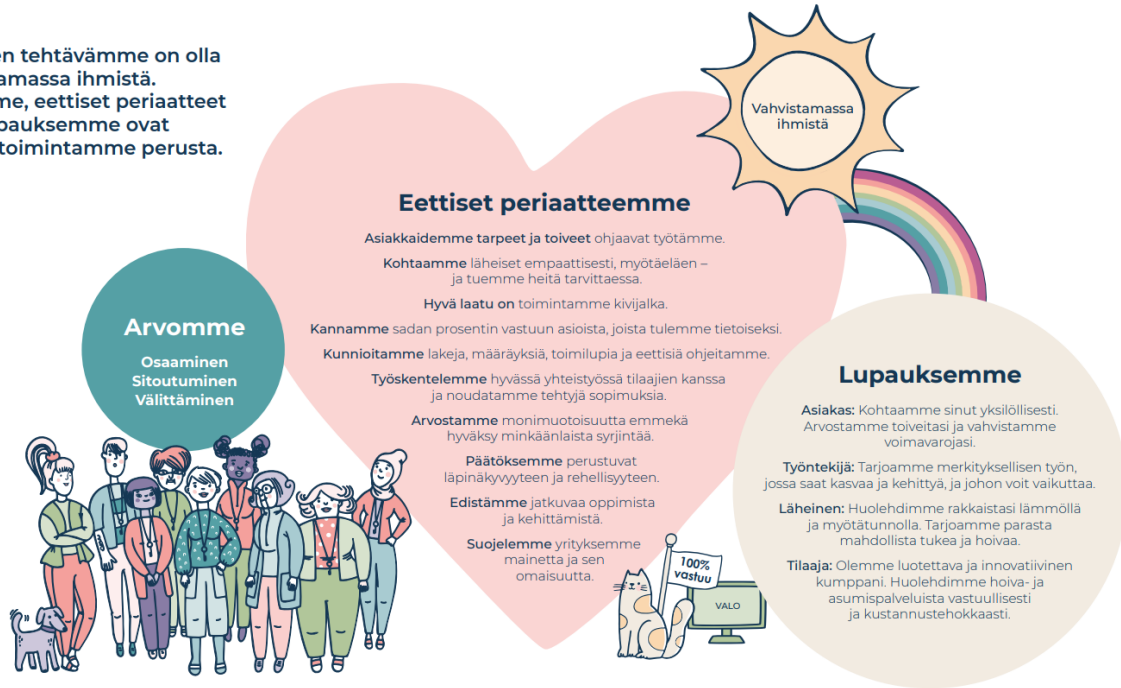
Olemme kumppani ja muutosvoima. Kuljemme toistemme, asukkaidemme ja läheisten rinnalla. Katsomme vahvasti eteenpäin: ennakoimme, tunnistamme tarpeet ja osaamme vastata niihin. Otamme rohkeasti käyttöön uusia toimintatapoja ja teknologiaa, ja vahvistamme kaikkien attendolaisten osaamista, sillä niin syntyy huomisen hoiva.

Mutta ennen kaikkea olemme koti asukkaillemme. Hyvässä kodissa on vapaus olla sellainen kuin on. Siellä muodostuu omannäköinen elämä, jota me saamme olla luomassa. Meidän tehtävämme on vahvistaa ihmistä niin, että jokainen, joka meillä asuu, saa elää omannäköistään täyttä elämää.



Arvomme, eettiset periaatteemme sekä lupauksemme ovat kaiken toimintamme perusta.

Yhteinen tehtävämme on olla vahvistamassa ihmistä. Arvomme, eettiset periaatteet sekä lupauksemme ovat kaiken toimintamme perusta.



Attendo
👁️👂👃

Keskeisimmät toimintaamme ohjaavat lait:

- Sosiaalihuoltolaki
- Sote-valvontalaki
- Laki sosiaalihuollon asiakkaan asemasta ja oikeuksista
- Asiakastietolaki
- Laki sosiaalihuollon ammattihenkilöistä
- Terveydenhuoltolaki
- Mielenterveyslaki
- Päihdehuoltolaki

Mikä on kodin/palvelun toiminta-ajatus?

Attendo Katinhännän toimitilat on suunniteltu erityisesti mielenterveyskuntoutujille kuntouttavaa asumispalvelua ajatellen. Tilat mahdollistavat asukkaille yhteisöllisyyden ja yksityisyyden. Ryhmämuotoisen tuetun asumisen tilat ovat Raahessa osoitteessa Kauppakatu 32. Yksikössä on 20 asumisen paikkaa kahdessa kerroksessa sekä 6+4 tukiasuntoa.

Lisäksi asiakkaina voi olla myös intervalli-, päivätoiminta ja kotikuntoutusasiakkaita, jotka voi saada tukipalveluita omaan asuntoon. Päivätoiminnalla tarkoitetaan asiakkaan mahdollisuutta käydä omasta asunnostaan päiväkäynneillä yksikössä, esimerkiksi jakamassa lääkkeitä dosettiin valvotusti tai osallistumassa erilaisiin arjen tekemisiin ja ryhmätoimintoihin. Päiväkäynnillä on myös mahdollista osallistua ruokailuihin sovitun hinnaston mukaisesti.

Sosiaalinen kuntoutus voi olla yksilöohjausta tai ryhmämuotoista ja räätälöidään asiakkaan tarpeen mukaan. Sosiaalisen kuntoutuksen palvelu voi pitää sisällään muun muassa:

- ohjausta ja avustamista itsenäistä asumista tukevissa taidoissa, kuten ruuanlaitossa, siivoamisessa, pyykinpesussa, vaatehuollossa, henkilökohtaisesta hygieniasta huolehtimisesta ja lääkityksestä huolehtimisesta
- ohjausta raha- ja muiden asioiden hoidossa ja toimimisessa asumisyksikön ulkopuolella
- tukemista sosiaalisten suhteiden ja verkostojen säilymisessä ja laajentamisessa sekä asiakkaan yhteydenpidon vahvistaminen lähiverkoston kanssa.
- mahdollisuus osallistua yksikössä järjestettäviin tavoitteellisiin ryhmiin, erilaisiin aktiviteetteihin / toimintoihin, tapahtumiin ja retkiin.

- Kokemusasiantuntijat ja vertaistoimijat ovat mukana toiminnassa. Vertaistuki ja yhteisöllisyys ovat suurimpia kuntoutumisen keinoja. Asukkaat saavat toisistaan tukea mm. oireiden kanssa arjessa selviytymisessä, asioinnissa, harrastuksissa, ulkoilussa ja yhdessä tekemisestä.

Katinhännässä käytettävät hoitotyön menetelmät ovat toipumisorientaatio, psykoedukaatio, yhteisöhoito, neuropsykiatria ja NADA.

Arvot ja toimintaperiaatteet.



Mitkä ovat toimintaa ohjaavat arvot ja toimintaperiaatteet?

Arvomme - osaaminen, sitoutuminen ja välittäminen- ohjaavat toimintaamme kaikessa, mitä teemme. Arvomme näkyvät toiminnassamme kokonaisvaltaisesti sekä asiakkaan, läheisen, tilaajan ja sidosryhmien kohtaamisissa sekä työyhteisön sisällä.

Osaaminen: pyrimme aina ymmärtämään jokaisen ihmisen tarpeita ja toiveita. Teemme oikeita asioita oikeaan aikaan. Pienet asiat ovat ratkaisevia: pidämme huolta niistä. Kehitämme ja otamme opiksi: näemme ratkaisuja, emme ongelmia.

Sitoutuminen: kun tulen tietoiseksi, tulen vastuulliseksi. Meillä on tekemisen meininki: pidämme lupauksemme ja tartumme toimeen ripeästi. Teemme aina työmme mahdollisimman hyvin. Olemme ylpeitä työstämme ja siitä, että olemme attendolaisia.

Välittäminen: saamme ihmiset tuntemaan olonsa turvalliseksi ja arvostetuksi. Kunnioitamme jokaisen itsemääräämisoikeutta ja autamme asiakkaitamme elämään omannäköistä, täyttää elämää. Kuuntelemme, kehumme, kiitämme, kannustamme ja korjaamme. Työskentelemme tiiminä ja tuemme työkavereita.

Yksikkömme on ensisijaisesti asukkaan koti, jossa hänet kohdataan tasavertaisena yhteisön jäsenenä ja missä hänen on hyvä ja turvallinen olla. Henkilökunta on sitoutunut työhönsä ja kohtaa asukkaiden tilanteen ja muuttuvat tarpeet ammattitaitoisesti. Tuemme asukasta hänen tavoitteissaan kohti hyvää tulevaisuutta.

Arvot ja toimintaperiaatteet avaamme yhdessä kodin henkilöstön kanssa ja kuvaamme, miten ne konkreettisesti näkyvät arjessamme. Kodillamme toimii nimetty ASKO-valmentaja, jonka tehtävänä on yhdessä kodin esihenkilön kanssa arvojen ja erinomaisen palvelun jalkauttaminen kotimme arkeen.

Kohtaamiset ovat kaiken toimintamme ydin. Asiakaskokemus-ohjelmamme tukee työyhteisömme keskustelukulttuuria, vahvistaa kohtaamis- ja vuorovaikutustaitoja sekä ohjaa meitä kehittämään toimintaamme. Vahvistamme hyvää palautekulttuuria ja että toimimme kaikki 100% vastuun mukaisesti. ASKO-valmentajamme yhdessä kotimme johtajan kanssa varmistavat, että säännölliset ASKO-keskustelut järjestetään ja kaikilla on mahdollisuus osallistua työyhteisön ja toimintatapojen kehittämiseen. Näin varmistamme hyvän työyhteisön tunnelman ja toiminnan kautta, että asiakkaamme saavat elää omannäköistä ja mielekästä arkea. Varmistamme myös hyvän yhteydenpidon ja kohtaamiset asiakkaidemme läheisten kanssa.

Kodillamme toimii ASKO-valmentaja ja olemme käyneet säännöllisiä ASKO-keskusteluita v. 2024 keväällä ja syksyllä. Keskusteluissa olemme nostaneet mm. näitä asioita työyhteisön monimuotoisuus, ihmisten vahvistaminen, asukkaan omannäköinen ja mielekäs arki, työyhteisön tunnelma ja kiireetön kohtaaminen.

Työtämme ohjaavat laatutavoitteet:



Laadun mittaaminen koostuu laatutavoitteidemme mukaisesti kolmesta eri osa-alueesta:

- mielekästä arkea
- todennettua hyvinvointia sekä
- jatkuvaa kehittymistä ja tinkimätöntä vaatimuksenmukaisuutta-osioista:

Laatutavoitteiden periaatteet

Mittaaminen tuo laadukkaan työn näkyväksi, antaa luotettavaa ja relevanttia tietoa toiminnastamme sekä toimii kehittämisen ja ohjauksen työvälineenä. Laadunhallinta on kehitetty, jotta voimme osoittaa kyvykkyytemme tuottaa palveluita, jotka vastaavat asiakkaan ja soveltuvien lakisääteisten määräysten vaatimuksia sekä lisäämään asiakastytytyväisyyttä laadunhallinnan tehokkaalla soveltamisella. Attendon laadunhallinta rakentuu kehittävän arvioinnin periaatteelle, jossa pyrkimyksenä on:

- lunastaa asiakaslupaukset
- tunnistaa toiminnan vahvuudet, kehittämiskohteet, riskit ja mahdollisuudet
- vahvistaa toimijoiden osallistumista ja laatuosaamista
- tukea hyvien käytänteiden leviämistä.

Laadun mittaamista kehitetään ja käyttöönottoa laajennetaan jatkuvasti.

4 OMAVALVONNAN TOIMEENPANO

RISKIENHALLINTA

Omavalvonta perustuu riskienhallintaan, jossa palveluun liittyviä riskejä ja mahdollisia epäkohtia arvioidaan monipuolisesti asiakkaan saaman palvelun näkökulmasta. Riskienhallinnassa laatua ja asiakasturvallisuutta parannetaan tunnistamalla jo ennalta ne kriittiset työvaiheet, joissa toiminnalle asetettujen vaatimusten ja tavoitteiden toteutuminen on vaarassa.

Riskienhallinnan työnjako

Riskienhallinta on koko työyhteisömme yhteinen asia. Attendon johto vastaa strategisesta riskien hallinnasta sekä siitä, että meillä on selkeät ohjeet ja menettelytavat omavalvontaan, ja käytössämme on tarvittavat resurssit turvallisuuden ylläpitämiseen. Johto myös varmistaa, että kaikilla työntekijöillä on riittävästi tietoa turvallisuusasioista ja että kaikki ovat tietoisia omasta roolistaan turvallisuuden varmistamisessa. Jokaisen kotimme työntekijän vastuulla on huolehtia siitä, että toimintaympäristön olosuhteet mahdollistavat turvallisen työn tekemisen, sekä turvallisen ja laadukkaan hoidon ja palvelun.

Asiakasturvallisuutta vaarantavien **riskien tunnistaminen on osa joka päivästä arjen työtämme**. Jokaisella meillä on **eettinen ja lakisääteinen vastuu** tarkkailla turvallisuutta ja laatua työyhteisössämme ja kertoa esihenkilölle, jos jokin huoli herää. Ilman riskien tunnistamista ja hallintaa emme voi varmistaa asiakkaiden turvallista arkea emmekä ennaltaehkäistä mahdollisia epäkohtia tai riskejä.

Kotimme esihenkilö vastaa, että kodin henkilökunta on perehdytetty omavalvonnan periaatteisiin ja toimeenpanoon mukaan lukien henkilökunnalle laissa asetettuun velvollisuuteen ilmoittaa asiakasturvallisuutta koskevista epäkohdista ja niiden uhista.

Luettelo riskienhallinnan/omavalvonnan toimeenpanon ohjeista:

- Lääkehoitosuunnitelma
- Pelastussuunnitelma
- Ruokahuollon omavalvontasuunnitelma
- Puhtauspalveluiden käsikirja ja kohdekansio
- Poikkeussuunnitelma
- Työsuojelun toimintaohjelma
- Terveysturvallisuuslain mukainen omavalvontasuunnitelma
- Asiakas- sekä työturvallisuus- ja työterveysriskien arviointi
- Tietoturvasuunnitelma
- Toiminta erityistilanteissa; työpaikkaväkivalta ja yksintyöskentely-ohjeistus
- Uuden työntekijän perehdytys
- Asiakaskohtaiset palvelun toteuttamissuunnitelmat
- Henkilökunnan sosiaalihuoltolain mukainen ilmoitusvelvollisuus
- Itsemääräämisoikeus ja sen rajoittaminen
- Poikkeamailmoitukset

Riskien tunnistaminen ja arvioiminen

Kotimme koko työyhteisö osallistuu kotikohtaisten toiminnan riskien arviointiin ja turvallisuutta parantavien toimenpiteiden toteuttamiseen. Kotikohtaisia toiminnan riskejä arvioimme poistumisturvallisuusselvityksessä, pelastussuunnitelmassa, elintarvikelain mukaisessa omavalvontasuunnitelmassa ja lääkehoitosuunnitelmassa. Asiakasturvallisuutta, laadunhallintaa sekä toimialaa koskevan lainsäädännön mukaista toimintaa arvioimme vuosittain toteutettavilla itsearvioinneilla sekä säännöllisillä sisäisillä auditoinneilla.

Vuosittain tehtävät asiakasturvallisuus- sekä työturvallisuus- ja työterveysriskikartoitukset auttavat tunnistamaan ja kuvaamaan kotimme toimintaan liittyviä riskejä, arvioimaan riskien merkittävyyttä ja toteutumisen todennäköisyyttä sekä määrittelemään toimintatavat riskien hallitsemiseksi, valvomiseksi ja raportoimiseksi. Asiakasturvallisuus- sekä työturvallisuus- ja työterveysriskikartoitusten yhteydessä huomioimme myös kodin edellisen vuoden poikkeamat, palautteet, valvovien viranomaisten selvityspyynnöt, ohjaus ja päätökset.

Asiakasturvallisuus- sekä työturvallisuus- ja työterveysriskikartoitusten pohjalta laadimme omavalvontasuunnitelman päivittämisen yhteydessä kehittämissuunnitelmat, jotka esitetty omavalvontasuunnitelman osiossa 9. Jatkuvan parantamisen periaatteen mukaisesti tilannetta seurataan ja arvioidaan omavalvonnan vuosikellon mukaisesti. Seuranta ja arviointi dokumentoidaan riskikartoitusten kehittämissuunnitelmalomakkeelle. Kotimme esihenkilö vastaa siitä, riskikartoitukset on toteutettu ja riskienhallinnan toimivuutta seurataan ja arvioidaan omavalvonnan vuosikellon mukaisesti.

Asukasturvallisuusriskien arviointi tehty: 26.3.2024

Työturvallisuus- ja työterveysriskien arviointi tehty: 26.3.2024

Ilmoitusvelvollisuus

Henkilöstön ohje Laki sosiaali- ja terveydenhuollon valvonnasta (741/2023) 29 §:n ja 30 §:n mukaisesta ilmoitusvelvollisuudesta ja työnantajan vastatoimikiellosta sekä lomakepohja löytyvät intrasta ja Valosta.

Miten toimin ja miten teen epäkohtailmoituksen?

1. Kun huomaat asiakasta koskevan epäkohdan tai epäkohdan uhan työyhteisössäsi, **kerro havainnostasi** työyhteisössäsi
2. Keskustele **aina ensisijaisesti** oman **esihenkilösi** kanssa tilanteesta, sopikaa, **miten** asiassa **edetään**
3. Tee itse tai tehkää yhdessä **kirjallinen ilmoitus** esihenkilölle havaitsemista epäkohdista tai epäkohdan uhasta
4. Epäkohtailmoitukseen listataan **konkreettisia esimerkkejä epäkohdista**. Ilmoituslomakkeen täyttäminen ja eteenpäin toimittaminen ei poista **velvollisuutta kirjata poikkeamailmoitusta**
5. Ilmoituksen saatuaan esihenkilön on ryhdyttävä **toimiin epäkohtien poistamiseksi** ja keskusteltava toimenpiteistä oman esihenkilönsä kanssa
6. Keskusteltuaan ja konsultoituaan esihenkilöään, Attendo-kodin esihenkilön on **ilmoitettava asiasta** hyvinvointialueen sosiaalihuollon johtavalle viranhaltijalle tai valvonnan vastuuhenkilölle
7. Käsitellään yleisen poikkeamaprosessin mukaisesti kodilla
8. Työnantaja **ei saa kohdistaa ilmoituksen tekijään/tekijöihin** mitään **vastatoimia**
9. Ilmoituksen tehneen henkilön tulee saada tieto, mihin toimenpiteisiin on ryhdytty ilmoituksen johdosta
10. Jos epäkohtailmoituksen käsittely Attendo-kodin sisällä ei tuota tilanteeseen muutosta kohtuullisessa ajassa ja asiakasturvallisuus vaarantuu, tee itse tai tehkää yhdessä epäkohtailmoitusta pohjana käyttäen tarvittaessa ilmoitus alueesi aluehallintovirastoon

Miten henkilökunta tuo esille havaitsemansa asiakasturvallisuuteen kohdistuvat riskit, epäkohdat ja laatupoikkeamat?

Kotimme henkilökunnalla on useita erilaisia tapoja ja kanavia tuoda esille asiakasturvallisuuteen kohdistuvat riskit, epäkohdat ja laatupoikkeamat: päivittäiset keskustelut sekä säännölliset kuukausikokoukset ja viikkopalaverit esihenkilön ja työyhteisön kanssa, päivittäiskirjaamiset, läheltä piti- ja poikkeamailmoitukset, vuosittaisten riskienarviointien ja työterveyshuollon työpaikkaselvitysten kautta.

Väärinkäytösten ilmoitustoiminto "Whistleblowing": Jokainen kodin työntekijä voi ilmoittaa väärinkäytökseen tai epäeettiseen toimintaan kohdistuvasta epäilystä. Tällaisia väärinkäytöksiä tai rikkomuksia saattavat olla esimerkiksi työntekijän petollinen, epärehellinen, laitton tai epäeettinen toiminta tai käytös tai muu säännösten tai määräysten vastainen toiminta. Ilmoitus täytetään verkossa osoitteessa <https://lantero.report/attendo-fi> suomeksi, ruotsiksi tai englanniksi. Whistleblowing-kanava on tarkoitettu ainoastaan väärinkäytösepäilyistä ilmoittamiseen.

Miten asiakkaat ja omaiset voivat tuoda esille havaitsemansa epäkohdat, laatupoikkeamat ja riskit ja miten ne käsitellään?

Asukkaillamme tai heidän läheisillään on useita erilaisia tapoja ja kanavia tuoda esille havaitsemansa epäkohdat, laatupoikkeamat ja riskit: kasvokkain keskustellen, puhelimitse, sähköpostitse tai kirjeitse, asukaskokouksissa ja läheisten tapahtumissa, verkkosivuillamme olevan palautelinkin (www.attendo.fi/annapalautetta) tai kotimme palautelaatikon kautta sekä vuosittain toteutettavien tyytyväisyyskyselyiden kautta. Jos asukas kokee olevansa tyytymätön saamansa hoitoon tai kohteluun, hän voi olla tarvittaessa yhteydessä sosiaaliasiavastaavaan.

Riskien ja esille tulleiden epäkohtien käsitteleminen

Kuvaus miten häiriötapaukset ja lähestä piti -tilanteet kirjataan, käsitellään ja raportoidaan

- Jokainen kotimme työntekijä, joka havaitsee/huomaa poikkeaman, on velvollinen kirjaamaan poikkeaman mahdollisimman nopeasti IMS-toiminnanohjausjärjestelmään, johon kaikilla yksikön työntekijöillä on tunnukset. Järjestelmä mahdollistaa epäkohtien, laatu-poikkeamien ja riskien kirjallisen esiintuomisen. Ohjeet poikkeamailmoituksen tekemiseen löytyvät IMS:stä.

- Poikkeamat käsittelemme kotimme kuukausipalaverissa ja kaikkien asian vaatimien tahojen kesken vähintään kuukauden sisällä, poikkeuksena vakavat poikkeamat, jotka vaativat nopean puuttumisen, käsitellään heti ja saatetaan aina tiedoksi sille tasolle kuin se on tarpeen!

- Poikkeamalle pohditaan juurisyytä (mikä aiheutti poikkeaman, mitkä ovat poikkeaman syntymiseen vaikuttaneet tekijät) ja ratkaisuja, miten vastaavan tapahtuman toistuminen voitaisiin ehkäistä sekä päätetään millaisiin korjaaviin ja ennaltaehkäiseviin toimenpiteisiin ryhdytään

- Poikkeamien käsitteleminen ja tehdyt toimenpiteet kirjaamme kotimme kuukausipalaverimuistioon.

Korjaavat toimenpiteet

Kuvataa korjaavien toimenpiteiden seuranta ja kirjaaminen:

Korjaavat toimenpiteet aikatauluineen kirjaamme poikkeamien käsittelyn yhteydessä kuukausipalaverimuistioon. Samalla sovimme ja kirjaamme toimenpiteiden vaikutusten seurannan ja arvioinnin suunnitelman, jossa asetetaan arviointiajankohta. Tarvittaessa muutamme tai tarkennamme toimintakäytäntöjämme ja päivitämme kodin omavalvontasuunnitelman, mikäli korjaavat toimenpiteet ovat merkittäviä ja vaikuttavat oleellisesti kotimme toimintaan.

Miten sovitusta muutoksista työskentelyssä ja muista korjaavista toimenpiteistä tiedotetaan henkilökunnalle ja muille yhteistyötahoille?

• Henkilökuntaa tiedotetaan sähköisen asiakastietojärjestelmän kautta, tarpeen mukaan henkilökohtaisesti sekä kotimme kuukausipalaverissa, jotka dokumentoidaan. Jokainen työntekijä on velvollinen lukukuitaamaan muistion lukemisen.

• Asukkaiden tiedottaminen tapahtuu joko heti tai asukaspalaverissa ja/tai jakamalla erillinen tiedote

• Läheisille soitetaan tai tiedotetaan sähköpostitse tai kirjeitse muutoksista

• Yhteistyötahoille tiedotetaan puhelimitse, sähköpostitse tai kirjeitse tilanteen edellyttämällä tavalla

5 ASIAKKAAN ASEMA JA OIKEUDET

Palvelun toteuttamissuunnitelma

Miten asiakkaan palvelun toteuttamissuunnitelma laaditaan ja päivitetään? Kenen vastuulla päivittäminen on? Miten palvelun toteuttamissuunnitelman toteutumista ja päivittämisen tarvetta seurataan?

Kuntoutuksen ja palvelun tarve kirjataan asiakaskohtaiseen palvelun toteuttamissuunnitelmaan 1kk kuukauden kuluessa asiakkaan muuttamisesta kotiimme. Omaohjaajan tehtäviin kuuluvat asiakkaan esitietojen keruu (sairaudet, lääkitys, allergiat, edellisen hoitopaikan epikriisit, toimintakyky, läheisten haastattelut ja yhteistyö, mahdolliset mittarit) sekä tutustuminen asiakkaaseen (elämänkaari: lapsuus, nuoruus ja aikuisikä, tavat, tottumukset, vakaumukset). Toteuttamissuunnitelman laatimisessa hyödynnetään RAI-arvioinnin tuloksia. RAI-arviointi tehdään jokaiselle asiakkaalle kuukauden kuluessa (huomioiden tilaajan vaateet) yksikköön saapumisesta ja sen jälkeen vähintään kahdesti vuodessa toteuttamissuunnitelman tarkistuksen yhteydessä.

Suunnitelma laaditaan yhdessä asiakkaan, läheisen (mikäli asiakas niin haluaa), laillisen edustajan sekä tarvittaessa palvelun piiriin ohjanneen tahon kanssa. Toteuttamissuunnitelman täydentämistä sekä päivittämisestä vastaa ensisijaisesti asiakkaan omaohjaaja. Suunnitelmien ajantasaisuutta valvoo kotimme esihenkilö. Päivittäminen tehdään 6kk välein (tai tilaaja-asiakkaan vaatimalla aikataululla) sekä aina tarvittaessa asiakkaan tilanteen ja toimintakyvyn muuttuessa. Suunnitelma kirjataan asiakastietojärjestelmään ja sen toteumista sekä asiakkaan toimintakykyä ja vointia arvioidaan sekä kirjataan asiakastietojärjestelmään päivittäin.

Kuntoutumisen edistymistä arvioidaan lisäksi kuukausittain Hilikkaan tehtävillä kuukausiyhteenvedoilla, jonka tekeminen on omaohjaajan vastuulla. Kuukausittaisissa yhteenvetokirjauksissa huomioidaan asiakkaan oma näkemys keskustelemalla hänen kanssaan.

Kotimme asiakkaista RAI-arviointiin on osallistuneet 100%

Asiakas on määrittänyt hoidolleen ainakin yhden tavoitteen 95%

Muita asiakkaan toimintakyvyn arvioinnissa käyttämiämme mittareita ovat MMSE (muistitesti), MNA (ravitsemustesti), BMI, paino, BDI, AUDIT, GAD, elämänkaarilomake ja muita asiakkaalle soveltuvia ja tilaajan kanssa sovittuja arviointimittareita. Myös asiakkaan ja läheisten haastattelut ja havainnoinnit ovat osa arvioinnin tekemisessä.

Asukkailla omia henkilökohtaisia suunnitelmia (esim. ravitsemussuunnitelma).

Miten asiakas ja/tai hänen omaistensa ja läheisensä otetaan mukaan palvelu- ja hoitosuunnitelman laatimiseen ja päivittämiseen?

Jokaiselle asiakkaalle laaditaan yhteistyössä omaohjaajan kanssa yksilöllisen ja kokonaisvaltaisen, päivittäistä kuntoutusta ohjaavan kirjallinen palvelun toteuttamissuunnitelma. Lisäksi toteuttamissuunnitelman laadintaan voivat osallistua asiakkaan toiveiden mukaan tai kuntoutuksen onnistumisen kannalta välttämättömät henkilöt esim. läheiset, tilaajan edustaja sekä tarvittaessa lääkäri.

Miten varmistetaan, että henkilöstö tuntee palvelu- ja hoitosuunnitelman sisällön ja toimii sen mukaisesti?

Jokaisen kotimme työntekijän velvollisuus on perehtyä kaikkien asiakkaiden palvelun toteuttamissuunnitelmiin, sillä ne ovat meidän tärkein työkalumme asiakkaan kokonaisvaltaisen kuntoutuksen toteuttamisessa.

Omaohjaajat vastaavat omien asukkaidensa palvelun toteuttamissuunnitelmaan tulleiden muutosten informoinnista ja tiedottamisesta kodin muulle henkilökunnalle muun muassa asiakastietojärjestelmän

viestikanavaa hyödyntämällä sekä henkilöstöpalavereissa. Kotimme henkilökunta on velvollinen perehtymään kunkin asiakkaan palvelun toteuttamissuunnitelmaan ja toimimaan sen mukaisesti. Asukkaiden palvelun toteuttamissuunnitelmat ovat nähtävillä asiakastietojärjestelmässä.

Asiakkaan kohtelu

Sosiaalihuollon asiakkaalla on oikeus laadultaan hyvään sosiaalihuoltoon ja hyvään kohteluun ilman syrjintää. Asiakasta on kohdeltava kunnioittaen hänen ihmisarvoaan, vakaumustaan ja yksityisyyttään.

Itsemääräämisoikeuden vahvistaminen ja varmistaminen

Miten kodillanne vahvistetaan ja varmistetaan asiakkaiden itsemääräämisoikeuteen liittyviä asioiden toteutuminen (kuten oikeus yksityisyyteen, vapaus päättää itse omista jokapäiväisistä toimistaan ja mahdollisuudesta yksilölliseen ja omannäköiseen elämään)?

Asukkaiden itsemääräämisoikeuden kunnioittamisessa on kyse asiakkaan perusoikeuksien toteutumisesta. Attendolla asukkaan itsemääräämisoikeutta kunnioitetaan ja rajoittamistoimenpiteitä ei Attendo Katinhännässä käytetä. Kun asukas pääsee vaikuttamaan omaan arkeensa päivittäin, asukas voi kokea elämänsä merkitykselliseksi ja arvokkaaksi.

Tuetaan asukasta elämään omannäköistä arkea. Voimme ohjata tai neuvoa asukasta tekemään valintoja, jotka edistäisivät hänen kuntoutumistaan, mutta asukas päättää itsenäisesti miten haluaa toimia. Asukas tekee itsenäisesti häntä koskevat päätökset ja tuemme häntä niissä. Asukkaalla on oikeus yksityisyyteen ja omaan rauhaan.

Mistä itsemääräämisoikeuden vahvistamista koskevista periaatteista ja käytännöistä kodilla on sovittu ja ohjeistettu? Millä konkreettisilla keinoilla pyritään ennaltaehkäisemään rajoitustoimien käyttöä?

Rajoitteita käytetään ainoastaan asiakkaan turvallisuuden takaamiseksi ja perustellusti. Rajoitteiden tarve arvioidaan yhteistyössä asiakkaan ja läheisen sekä henkilöstön ja lääkärin kanssa. Päätös perustuu aina asiakkaan tilan tarkkaan ja yksilölliseen arviointiin monipuolisesti ja luotettavia arviointivälineitä käyttäen. Päätöksen rajoittamistoimenpiteestä ja sen kestosta tekee aina lääkäri ja se kirjataan asiakkaan palvelujen toteuttamissuunnitelmaan. Lupa on voimassa kolme kuukautta, minkä jälkeen se uusitaan tarvittaessa. Rajoitustoimenpiteen tarpeellisuutta arvioidaan joka kerta ennen rajoitustoimenpiteen käytön aloittamista. Attendon intrassa ja Valossa on tarkempi ohjeistus asiakkaan itsemääräämisoikeuden vahvistamisesta ja rajoittamistoimenpiteiden käytöstä.

Kodissamme ei ole käytössä rajoitustoimenpiteitä.

Mitä rajoitustoimenpiteitä kodilla käytetään, jos joudutaan tilanteeseen, että asiakkaan itsemääräämisoikeuden rajoittaminen on välttämätöntä? Miten asiakkaan vointia seurataan rajoittamistoimen aikana?

Rajoittaminen on aina keinoista viimeisin toimenpide. Rajoittamistoimenpiteitä ei saa käyttää ennen kuin muut keinot on arvioitu, kirjattu ja todettu riittämättömiksi. Rajoitustoimenpiteitä käytetään ainoastaan tarvittaessa asukkaan turvallisuuden varmistamiseksi. Tarvetta rajoittamistoimenpiteen käyttöön arvioidaan jatkuvasti ja se lopetetaan heti, kun sen käyttö ei ole enää välttämätöntä. Niissä tilanteissa, joissa rajoittamiseen on välttämätöntä turvautua, rajoitustoimenpiteet toteutetaan mahdollisimman turvallisesti ja asukkaan yksityisyyttä ja ihmisarvoa kunnioittaen sekä perustuslaki, ihmisoikeudet ja Attendon eettiset periaatteet huomioiden.

Kodissamme ei ole käytössä rajoitustoimenpiteitä.

Asiakkaan asiallinen kohtelu

Miten varmistetaan asukkaiden asiallinen kohtelu ja miten menetellään, jos epäasiallista kohtelua havaitaan?

Asukkaan asiallista kohtelua varmistamme työntekijöiden perehdytyksellä sekä koulutuksella. Työyhteisössämme tuetaan avoimeen vuorovaikutukseen, jolloin asioista voidaan keskustella jo ennen ongelmien ilmaantumista. Kannamme sadan prosentin vastuun asioista, joista tulemme tietoiseksi. Jokaisella työntekijällä on velvollisuus sosiaali- ja terveydenhuollon valvonnasta lain (741/2023) 29 §:n ja 30 §:n mukaisesti ilmoittaa viipymättä esihenkilölleen, jos huomaa epäasiallista kohtelua.

Asiakkaan kohdatessa epäasiallista kohtelua, kotimme henkilöstö ottaa asian viipymättä keskusteluun tilanteen vaatimalla tavalla asianomaisten henkilöiden ja/tai asiakkaan läheisen/edustajan kanssa. Selvitämme tilanteen asianosaisten kanssa mahdollisimman pian tapahtuman jälkeen.

Jos epäasiallinen kohtelu/käytös on tapahtunut henkilökunnan taholta, siihen suhtaudutaan erityisellä vakavuudella ja esihenkilön käytettävissä ovat normaalit työnjohdolliset toimenpiteet (suullinen huomautus, kirjallinen varoitus ja työsuhteen päättäminen).

Mikäli kodin asiakas kaltoinkohtelee toista asiakasta, ryhdymme heti toimenpiteisiin, jotka lopettavat kaltoinkohtelun. Asiakkaiden turvallisuuden varmistaminen on ensisijaista. Kaltoinkohteluun puuttuminen edellyttää asiakkaan tilanteen kokonaisvaltaista selvittämistä. Tilanteen ratkaisemisen tulee perustua ensisijaisesti uhkaa ja vaaraa aiheuttavan asiakkaan käyttäytymisen syiden tunnistamiseen.

Mikäli asiakas on tyytymätön saamaansa kohteluun, hänellä on asiakaslain 23 §:n mukaan oikeus tehdä muistutus kotimme vastuuhenkilölle tai johtavalle viranhaltijalle. Muistutuksen voi tehdä tarvittaessa myös asiakkaan laillinen edustaja tai läheinen.

Miten asiakkaan ja tarvittaessa hänen läheisensä kanssa käsitellään asiakkaan kokema epäasiallinen kohtelu, haittatapahtuma tai vaaratilanne?

Asiakkaiden ja läheisten ilmoituksiin ja palautteisiin vastataan ja/tai tiedotetaan aina poikkeamaprosessin mukaisesti. Asiakkaan ja/tai läheisen kanssa käydään läpi tilanteen selvitys sekä korjaavat toimenpiteet asian /tilanteen korjaamiseksi.

Asiakkaan osallisuus

Asiakkaiden ja omaisten osallistuminen kodin laadun ja omavalvonnan kehittämiseen

Miten asiakkaat ja heidän läheisensä osallistuvat kodin palvelun ja omavalvonnan kehittämiseen? Miten ja miten usein asiakaspalautetta kerätään?

Jatkuva asiakaspalautte ja säännöllisesti tehtävät tyytyväisyysmittaukset ovat osa jatkuvaa toiminnan kehittämistämme. Asiakkaillamme ja heidän läheisillään on aina mahdollisuus antaa vapaamuotoisesti palautetta suoraan suullisesti asianomaiselle tai yleisesti asiakaspalaverissa tai läheistenilloissa, kirjallisesti kodin palautelaatikkoon, puhelimitse/sähköpostitse, www-sivujen palautekanavan kautta. Palautteen antamiselle on aina mahdollisuus myös palvelun toteuttamissuunnitelmakokouksissa ja kuukausittain toteutettavissa läheisten yhteydenotoissa. Saatu palautte kirjataan AddSystems-järjestelmään, käsitellään kodin kuukausipalaverissa ja dokumentoidaan palaverimuistioon. Asiakkaille ja heidän läheisilleen toteutetaan kaksi kertaa vuodessa tyytyväisyyskyselyt, joiden tulokset analysoidaan ja käsitellään henkilöstöpalaverissa, läheisten kanssa läheistenilloissa sekä asiakkaiden kanssa yhteisessä palaverissa.

Viimeisimmän asiakastyytyväisyyskyselyn NPS-tulos ja vastaajamäärä: 63, 19 vastaajaa

Viimeisimmän läheistyytyväisyyskyselyn NPS-tulos ja vastaajamäärä: 56, 9 vastaajaa

Miten asiakkailta saatua palautetta hyödynnetään toiminnan kehittämisessä ja/tai korjaamisessa?

Tyytyväisyyskyselyiden tuloksia ja saatuja palautteita hyödynnämme kotimme toiminnan laadun kehittämisessä, kehittämissuunnitelman laadinnassa ja vahvistamme palautteista tulleita toimivia käytänteitä. Kotimme esihenkilö vastaa palautteen käsittelystä ja hyödyntämisestä yhdessä henkilökunnan kanssa.

Asiakkaan oikeusturva

Palvelun laatuun tai asiakkaan saamaan kohteluun tyytymättömällä on oikeus tehdä muistutus toimintakodin vastuuhenkilölle tai johtavalle viranhaltijalle. Muistutuksen voi tehdä tarvittaessa myös hänen laillinen edustajansa, omainen tai läheinen. Muistutuksen vastaanottajan on käsiteltävä asia ja annettava siihen kirjallinen, perusteltu vastaus kohtuullisessa ajassa.

Muistutuksen vastaanottaja, virka-asema ja yhteystiedot

Hyvinvointialueen johtava viranhaltija:

Mirva Koskinen

Attendo kodin esihenkilö:

Anne Raetsaari

Sosiaali- ja potilasvastaavan yhteystiedot sekä tiedot heidän tarjoamistaan palveluista

Potilas- ja sosiaaliasiavastaava Lakeuden, Oulun eteläisen ja Rannikon alue, p.0401357946

Sosiaaliasiavastaava neuvoo asiakkaan asemaan ja oikeuksiin liittyvissä lakiasioissa, avustaa muistutuksen teossa, tiedottaa asiakkaan oikeuksista, toimii asiakkaan oikeuksien edistämiseksi ja toteuttamiseksi ja seuraa asiakkaiden oikeuksien ja aseman kehitystä.

Kuluttajaneuvonnan yhteystiedot sekä tiedot sitä kautta saatavista palveluista

Valtakunnallinen kuluttajaneuvonta 09 5110 1200 www.kuluttajaneuvonta.fi Kuluttajaneuvonta on valtakunnallinen palvelu, jota ohjaa Kuluttajavirasto.

Kuluttajaneuvojan tehtävät:

- Avustaa ja sovittelee kuluttajan ja yrityksen välisissä riitatilanteissa
- Antaa tietoa kuluttajalle ja yritykselle kuluttajan oikeuksista ja velvollisuuksista

Miten muistutukset, kantelu- ja muut valvontapäätökset käsitellään ja huomioidaan toiminnan kehittämisessä?

Muistutukset ja kantelu- ja muut valvontapäätökset huomioidaan toiminnan kehittämisessä käymällä ne aina läpi kotimme kuukausipalaverieissa ja laatimalla niihin yhdessä henkilökunnan kanssa korjaavat toimenpiteet, josta dokumentointi asianmukaisesti palaverimuistioihin ja toteutumisen seuranta. Lisäksi muistutuksista, kantelu- ja muut valvontapäätöksistä kodin esihenkilö informoi aluepäällikköä ja/tai aluejohtajaa. Kodin esihenkilö antaa muistutuksen antajalle kirjallisen vastineen. Kaikista muistutuksista ja kanteluista kirjataan IMS-järjestelmään poikkeamaraportti.

Tavoiteaika muistutusten käsittelylle

Muistutukset käsitellään aina mahdollisimman pian. Tavoiteaika muistutusten käsittelylle on 2 – 4 viikkoa.

Omatyöntekijä

Onko asukkaille nimetty omatyöntekijä?

- Kyllä
- Ei

6. PALVELUN SISÄLLÖN OMAVALVONTA

Hyvinvointia, kuntoutumista ja kasvua tukeva toiminta

Miten palvelussa edistetään asiakkaiden fyysistä, psyykkistä, kognitiivista ja sosiaalista toimintakykyä?

Jokaiselle asiakkaalle laaditaan yhteistyössä yksilöllinen ja kokonaisvaltainen, päivittäistä kuntoutusta ohjaava kirjallinen palvelujen toteuttamissuunnitelma, jossa huomioidaan hänen voimavaransa ja tuen tarpeensa, mieltymyksensä sekä hänelle tärkeät asiat. Motivaatio toipumiseen lähtee asiakkaan omista tavoitteista ja mielenkiinnonkohteista. Suunnitelma ohjaa fyysisen, psyykkisen, kognitiivisen ja sosiaalisen toimintakyvyn ja hyvinvoinnin edistämiseen ja ylläpitämiseen sekä asiakkaan omannäköisen, hyvän elämän varmistamiseen. Jokaiselle asiakkaalle laadittava ja säännöllisesti päivitettävä Elämänlaadun check- lista määrittelee asiakkaiden osallisuutta ja vuorovaikutuskokemuksia elämänlaatuun keskeisesti vaikuttavissa asioissa.

Toimintamme perustuu Attendon yhteisiin arvoihin osaamiseen, sitoutumiseen ja välittämiseen sekä visioomme ”Vahvistamassa ihmistä”. Katinhännän toimintaperiaatteena ja käytännön toimintaa ohjaavana työskentelytapana ovat toipumisorientaatio sekä yhteisöllisyys. Yhteisöllisyyttä tuetaan muun muassa siten, että jokaista yhteisön jäsentä kannustetaan osallistumaan yhteisen toiminnan suunnitteluun ja toteuttamiseen. Alakerrassa ja yläkerrassa on viikoittaiset yhteisökokoukset, joissa käydään läpi kuulumisia, ajankohtaisia asioita, tulevia tapahtumia sekä keskustellaan palautteista ja toiveista. Asukkaat ovat vahvasti vaikuttamassa ryhmien sisältöön ja heidän toiveitaan kuullaan kaikessa toiminnan kehittämisessä. Asukkaiden oma-aloitteellisuuden tukeminen on toiminnan keskiössä. Tämä näkyy käytännön päivittäisessä työskentelyssä niin, että asukkaita tuetaan aina ensisijaisesti itsenäisesti löytämään vaihtoehtoja ja ratkaisuja toimintansa tueksi. Pyrimme nostamaan esille asukkaiden voimavaroja ja kannustamme heitä hyödyntämään niitä arjen toimissa. Tuemme asukkaita vahvasti osallistumaan myös kolmannen sektorin toimintaan ja aktiivisiksi yhteiskunnallisiksi osallistujiksi.

Asukkaiden tuen tarpeiden ja voimavarojen arvioinnissa hyödynnämme RAI-arviointia. Lisäksi arvioinnissa käytetään säännöllisesti päivitettävää asiakaskohtaista toteuttamissuunnitelmaa, minkä avulla asukasta tuetaan toipumisessa ja voimavarojen tunnistamisessa. Ratkaisukeskeisessä työskentelytavassa lähtökohtana ovat kuntoutujan vahvuudet ja voimaannuttaminen. Tavoitteet asetetaan yhdessä asukkaan kanssa ja läheiset otetaan mukaan, mikäli asukas niin haluaa. Toteuttamissuunnitelmia päivitetään vähintään puolivuositain ja niihin kirjattuja tavoitteita tarkastellaan aina verkostopalavereissa yhdessä palveluohjauksen ja muiden verkoston ammattilaisten sekä asukkaan ja hänen omaistensa kanssa. Palveluiden sisältö määräytyy kunkin asukkaan yksilöllisistä tarpeista lähtien. Asukkaiden toimintakyvyn ylläpitämiseksi korostamme kaikissa palveluissamme ehkäisevää, aktiivista ja kuntouttavaa otetta. Asukkaiden omatoimisuutta ja osallisuutta tuetaan: kaikessa toiminnassa otetaan mukaan toimintaan tai tuetaan ja ohjataan heitä toimimaan itse. Käytännössä tämä tarkoittaa sitä, että asukas on osallinen oman hoitonsa suunnitteluun ja arviointiin. Asukasta kuullaan ja hänen mielipiteensä otetaan huomioon. Motivaatio toipumiseen löytyy, kun se lähtee asukkaan omista tavoitteista ja mielenkiinnon kohteista.

Liikunta-, kulttuuri- harrastus- ulkoilu yms mahdollisuuksia toteutetaan seuraavasti:

Asukkaalle mahdollistetaan sekä häntä kannustetaan osallistumaan kodillamme toteutettavaan virkistys- ja kuntoutustoimintaan muiden kanssa. Yksikkömme kulttuuri- ja virikevastaava laatii vuosisuunnitelman asukkaiden toiveiden pohjalta, alueen tapahtumat ja kulttuurikohteet huomioiden. Viikko-ohjelma on nähtävillä sekä ylä- että alakerran ilmoitustauluilla. Viikko-ohjelma suunnitellaan yhdessä asukkaiden kanssa, heidän toiveitaan mieltien. Ryhmätoimintaamme kuuluu mm. leivonta-, kokkausryhmää, toiminnallinen- ja tavoitteellinen ryhmä, käsityö- ja lenkkiryhmä. Asukkaita kannustetaan myös pitämään omien voimavarojen mukaan omia ryhmiä. Erilaisia retkiä järjestetään muutamia kertoja vuodessa asukkaiden toivomusten mukaan ja lisäksi ulkoilemme lähiluonnossa.

Miten asiakkaiden toimintakykyä, hyvinvointia ja kuntouttavaa toimintaa koskevien tavoitteiden toteutumista seurataan?

Asiakkaiden toimintakykyä, hyvinvointia ja kuntouttavaa toimintaa koskevat tavoitteet kirjataan asiakkaan palvelun toteuttamissuunnitelmaan. Suunnitelman toteutumista sekä asiakkaiden toimintakykyä ja vointia seurataan ja arvioidaan sekä kirjataan päivittäin. Asiakas on osallisena asiakaskohtaisen palvelun

toteuttamissuunnitelman tekemisessä ja päivittäisissä kirjauksissa. Omaohjaajat arvioivat tavoitteiden toteutumista palvelun toteuttamissuunnitelman mukaisesti vähintään puolivuositain käyttäen apunaan päivittäisiä kirjauksia ja RAI-arvioiden tuloksia sekä asiakkaiden, läheisten ja muiden osallistujien arviointia sekä eri yhteistyöverkoston palautteita.

Yksi tärkeä asiakkaan hyvän ja omannäköisen elämän toteutumisen seurantakeino ovat viikoittain toteutettavat yksilölliset asiakashetket, jotka suunnitellaan asiakaslähtöisesti yhdessä asiakkaan kanssa asiakkaan omat toiveet ja mieltymykset huomioiden.

Laadullisten tavoitteiden toteutumista seurataan aktiviteetti-, asiakashetki- ja läheishuomiokirjausten pohjalta säännöllisesti, vähintään kuukausitasolla.

Ravitsemus

Miten kodin ruokahuolto on järjestetty?

Katinhännässä aamiainen tarjoillaan klo.7.30 alkaen. Lounas on tarjolla noin klo.11.30. Päiväkahvit nautitaan klo.14.00 maissa. Etenkin kesäaikaan, kauniilla säällä, päiväkahvit juodaan Katinhännän sisäpihalla ulkona. Arkinen päivällinen on tarjolla klo.17.00 ja viikonloppuisin päivällistä tarjoillaan klo.16.00. Iltapala on tarjolla arkinen klo.19.30 alkaen ja viikonloppuisin klo.18.30. Asiakkailla on mahdollista sekä suositeltavaa ottaa yöpalaa myös huoneisiinsa. Ruoka Katinhännään valmistetaan naapuriyksikkö Attendo Merilokissa.

Asiakkaiden ruokailu on järjestetty siten, että iltapalan ja aamupalan välinen aika ei ylitä 10 h (Ravitsemushoitosuositus 2023 linjannut, että yli 70-vuotiaille ei yöpaasto saa nousta yli 10 tunnin). Ruokailuaikamme ovat liukuvia sekä asiakkaiden yksilöllisten toiveiden ja tarpeiden mukaisia. Ruokailuaikojen välillä asiakkaillamme on mahdollisuus saada välipalaa. Huolehdimme ruoan laadusta, mausta, esteettisyydestä, ja ruokailuhetken viihtyisyydestä. Ruokailutilanteissa seuraamme, kuinka ruoka maistuu asiakkaillamme, ruokailu tapahtuu valvotusti ja asiakkaita avustetaan heidän tarpeiden mukaisesti. Muutokset ruokahalussa, jatkuva huono ruokahalu tms. kirjataan asiakkaan päivittäisiin asiakastietoihin.

Kodin ruokahuollon omavalvontasuunnitelma on päivitetty:

8.5.2024

Miten asiakkaiden erityiset ruokavaliot ja rajoitteet otetaan huomioon?

Asiakkaan ravitsemus suunnitellaan osana asiakkaan palvelun toteuttamissuunnitelmaa: selvitetään mm. erityisruokavaliot, terveydelliset rajoitteet ja mieltymykset. Kodin ruokalistat suunnitellaan kansallisten ravitsemussuositusten mukaisesti sekä huomioiden asiakkaiden yksilölliset ja lääketieteelliset tarpeet sekä uskonnolliset ja eettiset makutottumukset.

Miten asiakkaiden riittävää ravinnon ja nesteen saantia sekä ravitsemuksen tasoa seurataan?

Asiakkaan riittävää ravinnon ja nesteen saantia sekä ravitsemuksen tasoa seuraamme säännöllisesti päivittäin ja kirjaamme tiedot asiakkaan päivittäiskirjauksiin. Ravitsemuksen tilaa seuraamme säännöllisillä painon seurannoilla kuukausittain tai tarpeen mukaan useammin sekä MNA-arvioinnilla, joka tehdään yli 65 vuotta täyttäneille asiakkaille aina RAI arvioinnin yhteydessä, muille tarpeen mukaan.

Mikäli asiakkaalla on heikentynyt ruokahalu tai nesteiden nauttiminen, seurataan nautitun ruoan ja nesteiden määrää päivittäiskirjaamisissa ja tarvittaessa nestelistojen avulla. Jos asiakkaalla on nielemisvaikeuksia, tarjotaan tarvittaessa sosemaista tai nestemäistä ravintoa, sakeutettuja nesteitä sekä sopivia apuvälineitä helpottamaan ravinnon saantia. Mahdollisiin isoihin painon muutoksiin reagoidaan. Esimerkiksi painon laskuun puututaan lisäämällä energiapitoisempia aterioita, mikäli suurempien ruoka-annosten nauttiminen haastaa. Myös proteiinipitoisia ruokia suositetaan.

Hygieniäkäytännöt

Miten yksikössä seurataan yleistä hygienia- ja miten varmistetaan, että asiakkaiden tarpeita vastaavat hygieniäkäytännöt toteutuvat annettujen ohjeiden ja asiakkaiden palvelutarpeiden mukaisesti?

Kotimme puhtauspalvelukäsikirja ohjaa hygienia- ja varmistamista ja kattaa ylläpitosiivoukseen sekä pyykkihuoltoon liittyvät ohjeistukset, aineet ja välineet. Henkilöstö on perehdytetty hygieniäkäytäntöihin ja toteutamme työskentelyssämme aseptista työskentelytapaa. Hyvän käsihygienian noudattaminen on

ylivoimaisesti tärkein tapa välttää infektioita. Infektiohoitajaa konsultoidaan tarvittaessa. Henkilökunnalla on hygieniapassit ja hygieniakoulutusta järjestetään säännöllisesti.

Kotimme puhtauspalvelukäsikirja on päivitetty: 06.12.2024

Asiakkaan henkilökohtaisesta hygieniasta huolehtiminen kuuluu päivittäisen hoitotyön toteuttamiseen. Asiakkaita ohjataan ja tuetaan/avustetaan henkilökohtaisen hygienian hoidossa asiakkaan toimintakyvyn ja yksilöllisten tarpeiden mukaan, jotka kuvattuna asiakkaan palvelun toteuttamissuunnitelmassa. Hygienian hoidon toteutusta sekä riittävyttä ja ihon kuntoa seuraamme ja kirjaamme asiakastietojärjestelmään. Hygieniasta huolehditaan intimiteettisuoja kunnioittaen.

Kodillamme on nimetty hygieniasta vastaava, joka ohjaa kodin henkilökuntaa hygieniakäytännöissä. Puhtauspalvelukäsikirja ohjaa toimintaa. Jokaiselle asukkaalle on oman toimintakyvyn mukaisesti määritelty tavoitteet hygienian ylläpitoon, jos asukas tarvitsee asiaan tukea. Hygieniaa seurataan päivittäiskirjauksilla sekä asukasta ohjaten ja keskustellen.

Miten kodin asuinhuoneiden siivous on järjestetty?

Asukkaat siivoavat joko itsenäisesti tai ohjaajan avustuksella huoneensa omien voimavarojen ja toimintakyvyn mukaan. Asukkaiden kanssa on viikko-ohjelmaan suunniteltu siivouspäivä.

Miten kodin yleisten tilojen siivous on järjestetty?

Hoiva-avustaja siivoaa yhteiset tilat viitenä päivänä viikossa; lisäksi asukkailla voi olla erilaisia siivoustöitä työtoimintana.

Miten kodin pyykkihuolto on järjestetty?

Asukkaat pesevät oman pyykin joko itsenäisesti tai ohjaajan avustuksella omien voimavarojen ja toimintakyvyn mukaan. Asukkaiden kanssa on suunniteltu viikko-ohjelmaan oma pyykkivuoro. Hoiva-avustaja pesee talon pyykin.

Miten em. tehtäviä tekevä henkilökunta on koulutettu/perehdytetty kodin puhtaanapidon ja pyykkihuollon toteuttamiseen ohjeiden ja standardien mukaisesti?

Kotimme siivouksesta huolehtivat joko Attendon oma avustavahenkilökunta tai vaihtoehtoisesti ulkopuolinen palvelutuottaja. Siivous on suunnitelmallista ja perustuu yhteisiin toimintamalleihimme. Puhtauspalvelukäsikirja on tulostettuna kotimme siivouskeskuksessa. VALOssa on tarjolla erilaisia koulutustallenteita ja videoita puhtaudenpidosta sekä pyykkihuollosta, jotka toimivat tukena työntekijän perehdytykseen ja osaamisen varmistamiseen. Lisäksi puhtauspalveluiden sekä pyykkihuollon käytännöntehtävien perehdytyksen tukena ovat vertaisperehdyttäjät alueittain. Vertaisperehdyttäjät ovat Attendon ateria- ja puhtauspalveluissa työskenteleviä työntekijöitä, jotka oman työnsä ohella perehdyttävät ja ovat tukena uusille työntekijöille työsuhteen alussa.

Infektioiden torjunta

Hygieniayhdyshenkilön nimi ja yhteystiedot

Oys infektiokonsultaatio virka-aikana 0405636867

Miten infektioiden ja tarttuvien sairauksien leviäminen ennaltaehkäistään?

Tartuntoja ehkäistään samalla tavoin kuin muitakin hengitystieinfektioiden aiheuttajia eli noudattamalla huolellista käsi- ja yskimishygieniaa sekä huolehtimalla kotimme säännöllisestä ja asianmukaisesta siivouksesta ja siivoustyön laadunvalvonnasta.

Avainasemassa ovat:

- työntekijän henkilökohtainen hygienia
- siistit ja asianmukaiset työvaatteet
- tavanomaiset varotoimet
- tavanomaisten varotoimien noudattaminen kaikkien asiakkaiden hoidossa
- asiakkaiden siirtojen välttäminen
- tiedonkulun varmistaminen

- käsihygienia: käsien pesu ja desinfektio
- suojainten oikea käyttö
- suojakäsineiden käyttö
- aseptiset työtavat
- veritartunnan ehkäisy, pisto- ja viiltotapaturmien ehkäisy
- yskimishygienia
- kosketusvarotoimet: tehostetaan tavanomaisia varotoimia
- pisaravarotoimet
- wc-hygienia

Kotiimme on sijoiteltuina käytäville ja käsienpesupaikoille käsihuhdeannostelijoita, jotka ovat myös vierailijoiden saatavilla.

Attendolla on laadittuna varautumissuunnitelma ja toimintaohje epidemiatilanteiden varalle. Varautumissuunnitelmaa tarkistetaan säännöllisesti ja aina valtakunnallisen epidemiatilanteen mukaisesti ja sitä sovelletaan alueellisten epidemiatilanteiden mukaisesti. Tarvittaessa konsultoimme epidemiatilanteessa hyvinvointialueen hygieniahoitajaa.

Terveyden- ja sairaanhoito

Miten varmistetaan asiakkaiden suunhoitoa, kiireetöntä sairaanhoitoa ja kiireellistä sairaanhoitoa sekä äkillistä kuolemantapausta koskevien ohjeiden noudattaminen?

Hammashoito:

Suun terveydenhuollon palvelut hoidetaan terveyskeskuksen hammashoitolassa tai yksityisellä hammaslääkärillä.

Kiireetön sairaanhoito:

Asukkaan kiireettömän sairaanhoidon palveluista vastaa Raahen terveyskeskus. Lääkäri päättää asiakkaan hoitotoimenpiteistä ja kodin henkilökunta toteuttaa ja noudattaa saamia ohjeita sairauden hoidossa. Lisäksi on mahdollisuus virka-ajan ulkopuolella konsultoida Kotas-tilannekeskusta hoidon tarpeen arvioinnissa.

Kiireellinen sairaanhoito:

Kiireellinen sairaanhoidon palveluista vastaa Raahen sairaala. Yöpäivystys Raahessa päättyy 31.12.2024. Tämän jälkeen yöpäivystys toimii Oysin yhteispäivystyksessä. Asukkaan joutuessa kiireelliseen sairaanhoitoon tulostetaan Hilkasta mukaan sairaanhoitajan lähete, johon kirjataan kattavasti asukkaan lähtötilanne. Lisäksi läheteestä ilmenee asukkaan lääkitys ja muut huomioon otettavat tiedot. Kodillamme on laadittu Asiakkaan lähettäminen yhteispäivystykseen- työohje, joka löytyy alakerran kansliasta.

Äkillinen kuolemantapaus:

Soita 112, saat lisäohjeita. Kodillamme on laadittu Kuolemantapaus yksikössä- työohje, joka löytyy alakerran kansliasta. Kuolemantapauksen sattuessa tiedotetaan kodin esihenkilöä välittömästi.

Asiakkaiden suunhoitoa, kiireetöntä sairaanhoitoa ja kiireellistä sairaanhoitoa sekä äkillistä kuolemantapausta koskevat toimintaohjeet kuuluvat osaksi uuden työntekijän perehdytystä. Toimintamalleja kerrataan ja päivitetään henkilöstön yhteisissä palaverissa.

Miten pitkäaikaissairaiden asiakkaiden terveyttä edistetään ja seurataan?

Asiakkaiden terveyttä edistetään yksilöllisesti, tukemalla osallisuutta sekä terveellisiä elämäntapoja (mm. vuorokausirytmii, ravitsemus, liikunta, uni, mielekäs tekeminen, sosiaalinen verkosto jne.). Tavoitteena asiakkaan elämänhallinnan lisääminen ja hyvä elämänlaatu sairaudesta huolimatta.

Asukkailta seurataan säännöllisesti mm. painoa, verenpainetta, verensokeria. Henkilökunta huolehtii, että asukkaiden säännölliset seurantalaboratoriokokeet tulevat otetuksi lääkärin määräämällä tavalla. Laboratoriokokeita varten käynti Raahen sairaalan laboratoriossa, yksikössä ei oteta verisuoninäytteitä. Jokainen vuorossa oleva on vastuussa lääkityksen jatkuvasta arvioinnista. Kokonaisvaltaisesta seurannasta on vastuussa myös yksikön sairaanhoitaja. Asukkaille suunnitellaan lääkitysten, lääkärin määräysten ja sairauksien pohjalta kattavat seuranta-aikataulut.

Kuka yksikössä vastaa asiakkaiden terveyden- ja sairaanhoidosta?

Sairaanhoitaja Anne Raetsaari

Miten lääkehoitosuunnitelmaa seurataan ja päivitetään?

Attendolla on liiketoimintakohtaiset STM:n Turvallinen lääkehoito -oppaan mukaiset lääkehoitosuunnitelmat, jotka on laadittu yhteistyössä Attendon lääkehoidon ohjausryhmän kanssa. Attendo-kodit laativat työyksikkökohtaisen lääkehoitosuunnitelman liiketoimintakohtaisen lääkehoitosuunnitelman ohjeistusten pohjalta, erilliselle lääkehoitosuunnitelmapohjalle. Kotimme lääkehoitosuunnitelma ohjaa lääkehoidon toteuttamista kodillamme sekä määrittelee lääkehoidon osaamisen varmistamisen ja ylläpitämisen, lääkehoidon perehdyttämisen, vastuut ja velvollisuudet, lupakäytännöt, lääkehuollon toiminnan (mm. lääkkeiden toimittaminen, säilyttäminen ja hävittäminen), lääkkeiden jakamisen ja antamisen, lääkehoidon vaikuttavuuden arvioinnin, asiakkaan neuvonnan, lääkehoidon kirjaamisen ja tiedonkulun sekä toiminnan lääkehoidon virhetilanteissa. Kodin lääkehoitosuunnitelmassa hyödynnämme asiakkaan RAI-arviointitiedosta saatavia lääkehoitoon liittyviä laatuanalyyskejä. Laatuanalyyseistä saatavaa tietoa voidaan hyödyntää sekä asiakkaan lääkehoidon seurannassa että kotimme lääkehoitoon liittyvien ongelmien tunnistamisessa.

Lääkehoitosuunnitelma tarkastetaan ja päivitetään vuosittain ja aina tarvittaessa, mikäli toiminnassa tapahtuu muutoksia. Vastuu lääkehoitosuunnitelman päivittämisestä on kotimme johtajalla ja lääkevastuuhenkilöillä. Suunnitelman päivitykseen osallistuvat kaikki lääkehoitoa toteuttavat työntekijät. Lääkäri hyväksyy lääkehoitosuunnitelman allekirjoituksellaan. Henkilökunnan lääkehoitolupa kuuluu yhtenä osana lääkehoitosuunnitelman tunteminen. Lääkehoitoon osallistuvilla työntekijöillä on aina tarvittava perehdytys ja voimassa oleva lääkelupa.

Kotimme lääkehoitosuunnitelma on nähtävillä:

Läkehoidon kansiossa ja IMS:ssä

Lääkehoitosuunnitelma on päivitetty: 16.12.2024

Kuka vastaa kodiin lääkehoidon kokonaisuudesta?

Sairaanhoitaja Anne Raetsaari

Rajattu lääkevarasto

Jos yksikössä on rajattu lääkevarasto, onko toimintaan myönnetty lupa (yksityinen toimija) tai tehty ilmoitus (julkinen toimija). Miten sen lääkevaraston käyttöä seurataan, arvioidaan ja valvotaan?

Kodillamme ei ole rajattua lääkevarastoa.

Monialainen yhteistyö

Miten yhteistyö ja tiedonkulku asiakkaan palvelukokonaisuuteen kuuluvien muiden sosiaali- ja terveydenhuollon palvelunantajien ja eri hallinnonalojen kanssa on järjestetty?

Asiakkaan hoidossa toteutetaan moniammatillista yhteistyötä yksilöllisten tarpeiden mukaisesti.

Teemme monialaista yhteistyötä asiakkaan tarpeiden mukaisesti muiden sosiaali- ja terveydenhuollon palvelunantajien kanssa proaktiivisella yhteydenpidolla, puhelimitse, suojatulla sähköpostilla, tapaamisissa tai erikseen sovituin tavoin. Tarvittaessa asukkaan käydessä asioimassa tms. kodin ulkopuolella, lähtee mukaan ohjaaja tiedonkulun varmistamiseksi. Asukkaan mukaan voidaan antaa myös lähete. Asukkaan siirtyessä kiireelliseen sairaanhoitoon, tiedonkulku varmistetaan läheteellä ja tarvittaessa myös soittamalla vastaanottavalle taholle.

7 ASIAKASTURVALLISUUS

Vastuu palvelujen laadusta

Attendon johtoryhmä vastaa strategisesta ja yhtiön tavoitteiden määrittelystä ja kokonaisvaltaisen omavalvonnan järjestämisestä, hyväksyy omavalvontaohjelman, antaa vuosittaisessa raportissaan johtopäätökset ja selvityksen omavalvontaohjelman toimeenpanosta ja tuloksista sekä määrittelee mittarit palveluiden laadulle

Aluejohto vastaa siitä, että vastuullaan olevien Attendo-kotien palvelut tuotetaan asiakasturvallisesti ja laadukkaasti sekä toiminta on lupaviranomaisen asettamien lupaehtojen ja palvelua ostavan hyvinvointialueen kanssa tehdyn sopimuksen mukaisesti sekä vastaa vastuullaan olevien Attendo-kotien riskienhallinnasta ja omavalvonnasta

Attendo -kodin johtaja vastaa omavalvonnasta laaditun omavalvontaohjelman mukaisesti, hyödyntää avainmittareita johtamisessa, vastaa Attendo-kodin toiminnan laadun varmistamisesta sekä edistää myönteistä ilmapiiriä, jotta työntekijät tuovat toiminnan epäkohtia ilmi.

Riittävä johtamisen osaaminen ja asiantuntijuus takaavat, että palvelujen tuottamisen edellytykset täyttyvät koko sen ajan, kun palveluja toteutetaan. Valvonta onnistuu läsnä olevalla johtamisella ja lainsäädännön tuntemisella ja ymmärtämisellä, mitä velvoitteita johtamisella on palvelujen tuottamiseksi. Attendo-kodin johtajalla on käytettävissään kattava palvelutoimintojen tuki.

Attendo-kodin työntekijä vahvistaa ja tukee jokaista Attendo-kodin asiakasta, jotta hän saa elää omannäköistä, täyttä elämää, on lakisääteinen ja eettinen velvollisuus toimia lain ja laatuvaatimusten mukaisesti ja turvallisesti, tuntee ilmoitusvelvollisuuskäytänteet sekä on mukana omavalvontasuunnitelman laatimisessa

Laatukoordinaattori huolehtii yhdessä Attendo-kodin johtajan kanssa, että kaikki työkaverit ovat tietoisia omavalvonnasta ja myös uudet työkaverit tutustuvat omavalvontaan perehdytyksen yhteydessä, seuraa ja kehittää Attendo-kodin omavalvontaa yhteistyössä johtajan ja työkavereiden kanssa, toimii työyhteisön valmentajana omavalvonta-asioihin liittyvissä tehtävissä (omavalvonnan vuosikello) ja keskusteluissa.

Yhteistyö turvallisuudesta vastaavien viranomaisten ja toimijoiden kanssa

Sosiaalihuollon omavalvonta koskee asiakasturvallisuuden osalta sosiaalihuollon lainsäädännöstä tulevia velvoitteita. Palo- ja pelastusturvallisuudesta sekä asumisterveyden turvallisuudesta vastaavat eri viranomaiset kunkin alan oman lainsäädännön perusteella. Asiakasturvallisuuden edistäminen edellyttää kuitenkin yhteistyötä kaikkien turvallisuudesta vastaavien viranomaisten ja toimijoiden kanssa.

Terveydensuojelulain mukainen omavalvonta

Terveydensuojelulain 2 §:n mukaan toiminnanharjoittajan on tunnistettava toimintansa terveyshaittaa aiheuttavat riskit ja seurattava niihin vaikuttavia tekijöitä (omavalvonta). Toiminnanharjoittajan on suunnitelmallisesti ehkäistävä terveyshaittojen syntyminen.

Kodin tilojen terveellisyyteen vaikuttavat sekä kemialliset ja mikrobiologiset epäpuhtaudet että fysikaaliset olosuhteet, joihin kuuluvat muun muassa sisäilman lämpötila ja kosteus, melu (ääniolosuhteet), ilmanvaihto (ilman laatu), säteily ja valaistus. Näihin liittyvät riskit on tunnistettu ja niiden hallintakeinot on suunniteltu.

Miten kodin tilojen terveellisyyteen liittyvät riskit hallitaan? Miten tehdään yhteistyötä muiden asiakasturvallisuudesta vastaavien viranomaisten ja toimijoiden kanssa?

Pelastussuunnitelman, poistumisturvallisuusselvityksen ja lääkehoitosuunnitelman tarkistamme vuosittain ja päivitämme tarpeen mukaan. Palo- ja pelastusviranomaisten kanssa teemme säännöllistä yhteistyötä tarkastusten yhteydessä ja aina tarpeen mukaan. Terveydensuojeluviranomaisen tarkastukset sekä työsuojelutarkastukset toteutuvat säännöllisesti. Kotikohtaiset asiakasturvallisuuteen sekä turvallisuus- ja työterveysriskien kartoitukset ja tulosten pohjalta laadittavat riskikartoitusten kehittämissuunnitelmat tehdään vuosittain. Kehittämissuunnitelmat löytyvät omavalvontasuunnitelman osiosta 9.

Henkilöstölle järjestämme säännöllisesti palo- ja pelastuskoulutusta käytännön harjoituksineen sekä ylläpidämme ensiapuvalmiutta. Kodillamme järjestetään säännöllisesti myös turvallisuuskävelyjä ja poistumisharjoituksia, joista asianmukainen dokumentointi. Jokainen työntekijä perehdytetään kodin sammutus- ja turvalaitteisiin sekä poikkeustilanteiden toimintaohjeistuksiin. Henkilöstö tekee jatkuvaa

havainnointia asiakasturvallisuuden varmistamiseksi. Epäkohdista tiedotamme esihenkilöä, kiinteistöhuollolle ilmoitamme korjausta vaativista kohteista. Kotimme työsuojeluvaltuutettuna toimii yksikön henkilökunnan jäsen Susanna Saarenpää, työsuojelupäällikkönä toimii Päivi Lohilahti Attendo Toivosta, p.0417326853.

Asiakasturvallisuutta varmistaa omalta osaltaan myös holhoustoimilain mukainen ilmoitusvelvollisuus maistraatille edunvalvonnan tarpeessa olevasta henkilöstä sekä vanhuspalvelulain mukaisesta velvollisuudesta ilmoittaa iäkkästä henkilöstä, joka on ilmeisen kykenemätön huolehtimaan itsestään. Osana asiakasturvallisuuden varmistamista on kodistamme tehty terveydensuojelulain 13 §:ssä säädetty ilmoitus kunnan terveydensuojeluviranomaiselle.

Pelastussuunnitelma on päivitetty: 17.10.2024

Poistumisharjoitus on tehty: 12.8.2024

Poistumisturvallisuus selvitys on päivitetty: 02.06.2023

Palotarkastus on toteutunut: 26.10.2023

Henkilöstö

Hoito- ja hoivahenkilöstön määrä, rakenne ja riittävyys sekä sijaisten käytön periaatteet

Omavalvontasuunnitelmasta tulee käydä ilmi henkilökunnan määrä ja henkilöstörakenne (koulutus ja työtehtävät) sekä periaatteet, jotka koskevat sijaisten/varahenkilöstön käyttöä. Suunnitelmaan kirjataan tieto siitä, miten henkilöstövoimavarojen riittävyys varmistetaan myös poikkeustilanteissa.

Miten seurataan toimintakodin henkilöstön riittävyyttä suhteessa asiakkaiden palvelujen tarpeisiin? Miten henkilöstövoimavarojen riittävyys varmistetaan?

Kotimme esihenkilö vastaa työvuorosuunnittelusta ja siitä, että työvuoroissa on suunnitellusti riittävä määrä henkilökuntaa. Kodin henkilökunnan riittävyyttä, osaamista ja koulutustarvetta, poissaolojen ja sijaisten tarvetta arvioidaan ja seurataan säännöllisesti.

Kodillamme työskentelee ammattitaitoinen ja koulutettu sekä suositusten ja lupaviranomaisen mukainen henkilökunta.

- Kodin hoitohenkilömitoitus on ryhmämuotoisessa tuetussa asumisessa 0,3-0,4 tt/asiakas, tuetussa asumisessa 0,1 tt/asiakas
- Kodin esihenkilö on Anne Raetsaari, joka on koulutukseltaan sairaanhoitaja.
- Kodillamme on 30 asiakaspaikkaa

Hoivahenkilöstö:

- 1 johtaja/sairaanhoitaja
- 1 sosionomi
- 6 vakituista lähihoitajaa

- 1 hoiva-avustajaa
 - 1 lähihoitaja oppisopimusopiskelijaa
 - keikkalaisina lähihoitajia, hoiva-avustajia ja hoitoapulaisia
- Avustavaa henkilökuntaa ei pääsääntöisesti lasketa henkilöstömitoitukseen:

- 1 siistijä
- 1 hoitoapulainen Lisäksi kodillamme on opiskelijoita eri ammatillisista oppilaitoksista.

Arkisin työntekijöitä:

- Palvelukodin johtaja klo 8–16 (koko työaika hallintoa)
- Sosionomi klo 8–15.50 (välitönhoitotyö)
- Ohjaajia kaksi, klo 8–15.40 (välitönhoitotyö)
- Lääkevastuullinen lähihoitaja/ohjaaja klo 7–14.40 (välitönhoitotyö)

- Hoitoapulainen klo 7–14.40(välillinen hoitotyö)
- Ohjaaja klo 12.20–20 (välitönhoitotyö)
- Lääkevastuullinen lähihoitaja/ohjaaja klo 13.20–21 (välitönhoitotyö)

Viikonloppuisin työntekijöitä:

- Lääkevastuullinen lähihoitaja/ohjaaja klo 7–14.30 (välitön hoitotyö)
- Hoitoapulainen klo 7–14.30 (välillinen hoitotyö)
- Lääkevastuullinen lähihoitaja/ohjaaja klo 13.30–20 (välitönhoitotyö)

Mitkä ovat sijaisten käytön periaatteet?

Sijaisten hankinnassa on aina lähtökohtana kotimme toiminnallinen tarve ja asiakkaiden turvallisuus sekä viranomaisten vaatimukset. Sijaisten käytön periaatteena on, että vaadittava paikalla olevien asiakkaiden mukainen henkilöstömitoitus säilytetään aina myös poissaolotapauksissa. Kotimme henkilöstön äkilliset poissaolot pyritään aina järjestämään ensisijaisesti työvuorojärjestelyin sekä kodin sisäisillä työntekijälainoilla. Tavoitteena on käyttää asiakkaille tuttuja ja kodin toiminnan tuntevia sijaisia. Laillistetun sosiaali- tai terveydenhuollon ammattihenkilön tehtävissä tilapäisesti toimivien opiskelijoiden oikeus työskennellä varmistetaan pyytämällä opiskelijalta voimassa oleva opintorekisteriote ja tarkistamalla, että hän on suorittanut riittävän määrän kyseiseen ammattiin johtavista opinnoista. Kodin esihenkilö arvioi opiskelijan pätevyyden ja varmistaa, että hänellä on riittävät edellytykset tehtävässään toimimiseen. Opiskelijalle nimetään aina ohjaaja, joka seuraa, ohjaa ja valvoo opiskelijan toimintaa sekä puuttuu heti epäkohtiin ja keskeytettävä toiminnan, jos asiakasturvallisuus vaarantuu.

kuka vastaa sijaisjärjestelyistä?

Sijaisjärjestelyistä vastaa kodin esihenkilö työvuoronsa aikana. Sijaisten hankinta kuuluu jokaiselle kodin työntekijälle iltaisin ja viikonloppuisin,

Kotimme tukena toimivat myös rekrytointikoordinaattoreiden hallinnoimat sisäiset Attendo Oma sijaispoolit, jotka ovat kotimme tukena äkillisesti muuttuvissa henkilöstötilanteissa, ja helpottavat sijaisten saantia tarpeen vaatiessa. Attendo Omalaiset käyvät läpi Attendon perehdytyksen ja suorittavat lääkeluvat.

Miten varmistetaan vastuuhenkilöiden/lähiesihenkilöiden tehtävien organisointi siten, että lähiesihenkilöiden työhön jää riittävästi aikaa?

Kotimme esihenkilön tehtävien organisointi on järjestetty siten, että lähihenkilötyöhön jää aikaa riittävästi, sillä hänelle on määritetty työajasta tietty prosenttiosuus lähiesihenkilötyön tekemiseen. Varmistamme hänen tehtävien organisoinnin järkevällä työvuorosuunnittelulla, tehtävien priorisoinnilla, työvuorovahvuuden säännöllisellä tarkastelulla ja arvioinnilla sekä vastuualueiden määrittelyllä. Kodin esihenkilön tukena ovat myös rekrytointikoordinaattoreiden hallinnoimat alueelliset osajapoolit (Attendo Omat), mistä esihenkilö saa tukea kodin resursointiin äkillisissä henkilöstöpuutteissa.

Henkilöstön rekrytoinnin periaatteet

Miten työnantaja varmistaa työntekijöiden riittävän kielitaidon?

Työntekijät tekevät kielitestin ennen Suomeen tuloaan, jolla varmistetaan, että kielitaito on sovitulla tasolla. Myös haastattelutilanteessa varmistamme, että kielitaidon riittävyys on työntekijän hoitamien tehtävien edellyttämä.

Yksikössä ei ole kansanvälisiä työntekijöitä.

Mitkä ovat kodin henkilökunnan rekrytointia koskevat periaatteet?

Henkilöstön rekrytointia ohjaavat työlainsäädäntö ja työehtosopimukset, joissa määritellään sekä työntekijöiden että työnantajien oikeudet ja velvollisuudet. Rekrytoinnista vastaa kotimme esihenkilö. Rekrytointiprosessi pitää sisällään työntekijätarpeen kartoituksen, varsinaisen työntekijähaun (ulkoiset ja sisäiset ilmoitukset, hakemusten vastaanottamisen, haastatteluvalinnat, haastattelut, valintapäätökset ja niistä ilmoittaminen), valitun työntekijän ammattikelpoisuuden todentamisen [kodin esihenkilön vastuulla on henkilöllisyyden tarkistaminen, ammattioikeuksien ja kelpoisuuden tarkastus (tutkintotodistukset, JulkiTerhikki, JulkiSuosikki tai soittamalla Valviraan), ulkomaalaistaustaisten työluvan ja ammattioikeuksien tarkistus, suositusten kysyminen, tutkinto- ja työtodistukset], työsopimusten tekeminen ja allekirjoittaminen. Lisäksi edellyttämme työntekijältä tartuntatautilain mukaista rokotussuojaa. Rekrytoinnissa tukee ja ohjaa henkilöstöhallinto.

Miten rekrytoinnissa otetaan huomioon työntekijän soveltuvuus ja luotettavuus työtehtäviinsä?

Työntekijän ammatillinen osaaminen varmistetaan ja soveltuvuus arvioidaan rekrytoinnin yhteydessä. Rekrytoinnissa painotamme työntekijän aiempaa työkokemusta ja soveltuvuutta. Katsomme eduksi mahdolliset alan lisäkoulutukset.

Kuvaus henkilöstön perehdyttämisestä ja täydennyskoulutuksesta

Miten huolehditaan työntekijöiden ja opiskelijoiden perehdytyksestä asiakastyöhön ja omavalvonnan toteuttamiseen.

Uuden työntekijän, uuteen työtehtävään siirtyvän ja opiskelijan perehdytyksestä vastaa kotimme esihenkilö. Tarvittaessa esihenkilö voi delegoida osia perehdytyksestä muulle kokeneelle työntekijälle. Perehdytys on monimuotoinen ja koostuu verkko-oppimisympäristössä Valossa (valo.attendo.fi) suoritettavista yleisistä materiaaleista sekä käytännön perehdytyksestä kodissamme.

Kotimme hoito- ja hoivahenkilöstö, opiskelijat ja pitkään töistä poissaolleet perehdytetään asiakastyöhön, asiakastietojen käsittelyyn ja tietosuojaan sekä omavalvonnan toteuttamiseen Attendon perehdytysohjelman mukaisesti. Perehdyttämislomakkeeseen on yksilöity perehdytettävät asiat, jotka käydään työntekijän kanssa läpi varmistaen osaamisen hallinta ja siihen merkitään selkeästi, kun kukin osio on onnistuneesti perehdytetty. Perehdytyksen yhteydessä käydään läpi myös omavalvonnan toteutuminen ja seuranta kodillamme. Perehdytyksen päätteeksi uusi työntekijä ja esihenkilö käyvät perehdytyksen päätöskeskustelun, jossa varmistetaan, että kaikki olennaiset perehdytykseen liittyvät asiat on käyty läpi, lääkehoitoon liittyvä koulutus suoritettu ja sovitaan seuraavista vaiheista. Päätöskeskusteluun liittyvä tiedostopohja arkistoidaan esihenkilön toimesta Mepco HRM:n työsuhdedokumentteihin.

Kaikki perehdytykseen liittyvät kurssit, ohjeistukset ja tukimateriaalit uudelle työntekijälle, perehdyttäjälle ja esihenkilölle löytyvät Valon etusivulta "Uuden työntekijän perehdytys" -kategorian alta.

Miten ja kuinka usein henkilökunnan täydennyskoulutusta järjestetään?

Attendolle yrityksenä on tärkeää pitää työntekijöiden osaamisesta ja ammattitaidosta huolta, joten työntekijä voi kehittää omaa ammattitaitoaan ja rakentaa oman urapolkuansa meillä. Omaan osaamisen ja ammattitaidon kehittäminen voi tapahtua joko nykyisessä roolissa tai uusien vastualueiden ja roolien kautta. Laajasta Attendo Uran koulutusvalikoimasta sekä verkko-oppimisympäristön Valon materiaalikirjastosta löytyy jokaiselle työntekijälle jotain. Koko Attendon konsernia koskeva työyhteisön kehittämissuunnitelma on nähtävillä Intrassa <https://intranet.attendo.fi/ohjeet/koulutussuunnitelmat-ja-koulutuskortti>

Kodillamme laaditaan vuosittain henkilöstön koulutussuunnitelma, jossa hyödynnetään henkilöstön kehityskeskusteluissa nousseet työntekijöiden yksilölliset osaamistarpeet sekä työtehtäviin liittyvät erityistarpeet. Koulutussuunnitelmassa huomioidaan myös toiminnasta saaduissa palautteissa esiin nousseet kehittämistarpeet, kotimme toiminnan kehittämisen painopistealueet sekä asiakastarpeet. Koulutustarvetta määritellään tarvittaessa vuoden aikana, mikäli ilmenee osaamistarpeen vaatimuksia esim. asiakkaisiin liittyen. Koulutukset suunnitellaan tukemaan työntekijöiden ammattitaitoa sekä vastaamaan sosiaali- ja terveydenhuollon tarvetta ja muuttuvia vaatimuksia. Kodin esihenkilö vastaa siitä, että täydennyskoulutusvelvoite toteutuu kunkin työntekijän kohdalla.

Työntekijöiden tulee voida osallistua riittävästi ammattitaitoa ja osaamista ylläpitävään ja kehittävään oman alan täydennyskoulutukseen. Täydennyskoulutusvelvoite on vähintään kolme päivää vuodessa / työntekijä, huomioiden hänen työtehtävänsä, koulutustaustansa ja koulutustarpeet. Kaikkien koulutusten suoritustiedot (niin sisäisesti kuin ulkoisesti toteutettujen) kirjataan verkko-oppimisympäristöön Valoon.

Miten selvitetään työntekijän rikostausta lasten kanssa työskentelevien rikostaustan selvittämisestä annetun lain (504/2002) perusteella lasten kanssa sekä valvontalain 28 §:n perusteella iäkkäiden ja vammaisten henkilöiden kanssa työskenteleviltä?

Attendo-kodin johtaja pyytää valittua henkilöä esittämään rikosrekisteriotteen nähtäväksi ennen lopullista työ sopimuksen tekemistä. Työntekijä tilaa rikosrekisteriotteen Oikeusrekisterikeskukselta.



Toimitilat

Tilojen käytön periaatteet

Attendo Katinhännän toimitilat on suunniteltu erityisesti mielenterveyskuntoutujille kuntouttavaa asumispalvelua ajatellen. Tilat mahdollistavat asukkaille yhteisöllisyyden ja yksityisyyden. Ryhmämuotoisen tuetun asumisen tilat ovat Raahessa osoitteessa Kauppakatu 32. Yksikössä on 20 asumisen paikkaa kahdessa kerroksessa (10 alakerrassa, 10 yläkerrassa, huoneen koko n.12m²). Jyvitetty pinta-ala on 32 m², tiloissa on asukkaiden käytössä yhteinen iso ruokasali, kaksi yhteistä olohuonetta, 2 minikeittiötä, viriketoimintaan käytettävä tila kellarikerroksessa, 2 saunaa ja 2 kodinhoitohuonetta. 6 tuetun asumisen asunnoista on minikeittiö ja yhteiskäytössä on pesu- ja pyykinpesutilat, huoneen koko n.15 m². Neljässä yksikössä, n. 37m², on keittiö, pesutila sekä pyykinpesumahdollisuus.

Yksikön pihapiirissa on myös Poiju- niminen vanha rakennus, joka on asukkaiden käytössä ryhmä- ja harraste-toimintaan sekä ruuanlaittoon. Katinhännän pihapiiri on viihtyisä ja suojaisa.

Katinhännän tilat ovat keskeisellä paikalla Raahessa; kaikki palvelut ovat kävelytäisyydellä.

Kiinteistöhuollosta vastaa Coor, alihankkijanaan Veli Seppä Oy.

Asiakkaan poissaolon aikana ei huonetta luovuteta muuhun käyttöön, vaan huone säilyy asiakkaan käytössä vuokrasopimuksen voimassaoloajan.

Piha-alueiden turvallisuudessa ja viihtyvyydessä otamme huomioon eri vuodenaajat (hiekoitus ja lumenluonti). Turvallisuutta lisäävät hyvä valaistus ja alueen valvonta. Pihapiirimme on kodikas ja turvallinen. Pihassamme on keinu, penkkejä ja istutuksia. Liikkuminen on esteetöntä ja turvallista. Parkkipaikat ja autoliikennöinti ei häiritse pihassa oleskelua ja liikkumista. Kotimme sijaitsee hyvien kulkuyhteyksien varrella, jolloin lähetyvillä on puistoalueita ja kaupunkiympäristöä.

Yöaikaan Raahen turvallisuusvartiointi käy tarkastuskierroksen kodissamme. Tarvittaessa asukkaat voivat soittaa vartijan paikalle.

Kotimme päivittäisestä huollosta vastaa kiinteistöhuolto-yhtiö Coor, alihankkijanaan Veli Seppä Oy, jonka yhteystiedot löytyvät alakerran kansliasta.

Attendolla on kiinteistötiimi, johon kuuluvat neljä kiinteistöpäällikköä sekä ylläpidon esihenkilö. Kiinteistötiimin tehtävänä on vastata, että kiinteistöjä hoidetaan hyvän kiinteistötavan mukaisesti: mm. kohteiden PTS-suunnitelmat sekä avustaminen mahdollisissa ongelmatilanteissa. Lisäksi kiinteistönomistajat suorittava vuosiauditointeja ja heidän vastuulleen kuuluvia korjauksia sekä PTS toimenpiteitä. Kiinteistöhuollon palvelukuvaus löytyy intrasta. Kiinteistöihin liittyvät kyselyt ja yhteydenotot: kiinteistot@attendo.fi

Teknologiset ratkaisut

Mitä kulunvalvontaan tarkoitettuja teknologisia ratkaisuja yksiköllä on käytössä?

Tiloissamme on automaattinen palovaroitinjärjestelmä, sammutuslaitteisto sekä kulunvalvontakamerat yhteisissä tiloissa ja ulkoalueella sisäänkäynteihin ja parkkipaikalle. Kamerat ovat sijoitettu siten, etteivät ne loukkaa asiakkaiden tai henkilökunnan yksityisyyttä ja ovat näkyvissä. Lääkehuoneen ovelle on kameravalvonta. Tallentavista kameroista on tehty rekisteriselosteet.

Mitä teknologisia ratkaisuja asiakkailta on henkilökohtaisessa käytössä (kodin hankkimia). Miten asiakkaiden henkilökohtaisessa käytössä olevien turva- ja kutsulaitteiden toimivuus ja hälytyksiin vastaaminen varmistetaan?

Asukkailla ei tällä hetkellä ole käytössään henkilökohtaisia turvalaitteita. Jos asukkaat itsenäisesti hankkivat turvalaitteita, varmistaa ohjaaja yhdessä asukkaan kanssa laitteiden toimivuuden säännöllisesti kuukausittain.

Turva- ja kutsulaitteiden toimintavarmuudesta vastaavan henkilön nimi ja yhteystiedot?

Asukkailla ei ole tällä hetkellä turvalaitteita. Ohjaajat huolehtivat laitteiden toimivuuden ja yhteystiedot asukkaiden tietoihin Hilikkaan, jos laitteita hankitaan.

Lääkinnälliset laitteet, tietojärjestelmät ja teknologian käyttö

Lääkinnällisiä laitteita koskevasta ohjauksesta vastaa Fimea. Lääkinnällisten laitteiden käyttöön, huoltoon ja käytön ohjaukseen sosiaalihuollon yksiköissä liittyy merkittäviä turvallisuusriskejä, joiden ennaltaehkäiseminen on omavalvonnassa huomioon otettava asia.

Sosiaalihuollon yksiköissä käytetään paljon erilaisia lääkinällisiksi laitteiksi luokiteltuja välineitä ja hoitotarvikkeita, joihin liittyvistä käytännöistä säädetään lääkinällisistä laitteista annetussa laissa.

Terveysthuollon ammattimaista käyttäjää koskevat velvoitteet on määritelty lääkinällisistä laitteista annetun lain lain 31–34 §:ssä. Organisaation on muun muassa nimettävä vastuuhenkilö, joka vastaa siitä, että yksikössä noudatetaan [terveydenhuollon laitteista ja tarvikkeista annettua lakia ja sen nojalla annettuja säädöksiä](#).

Miten varmistetaan asiakkaiden tarvitsemien apuvälineiden ja kodin käytössä olevien lääkinällisten laitteiden hankinnan, käytön ohjauksen ja huollon asianmukainen toteutuminen?

Kodillamme käytetään asukkaiden hoidossa tarvittavia apuvälineitä, laitteita ja tarvikkeita, kuten verenpaine- ja verensokerimittarit ja pyörätuoli. Asukkaan omaohjaa- ja/fysioterapeutti/sairaanhoitaja huolehtii ja kartoittaa asukkaan apuvälinetarpeen ja on yhteydessä kunnan apuvälinekeskukseen saadaksemme asukkaalle käyttöön tarpeelliset apuvälineet. Kotimme työntekijät perehdytetään kodilla käytettävissä oleviin terveydenhuollon välineisiin ja laitteisiin sekä vaaratilanneilmoitusten raportoimiseen. Välineitä ja laitteita käytetään ja säädetään, ylläpidetään ja huolletaan valmistajan ilmoittaman käyttötarkoituksen ja ohjeistuksen mukaisesti. Kodin huollettavien apuvälineiden ja laitteiden rekisteri sekä kalibroittavien laitteiden rekistereihin kirjaamme terveydenhuollon laitteiden (verenpainemittarit, kuumemittarit, henkilövaaka) huolto- ja kalibrointitilitys sekä toteutuneet huollot ja kalibroinnit. Vastuu näistä sairaanhoitajalla.

Miten varmistetaan, että terveydenhuollon laitteista ja tarvikkeista tehdään asianmukaiset vaaratilanneilmoitukset?

Vaaratilanteet raportoimme IMS-järjestelmään poikkeamaraportilla. Vaaratilanteet käsittelemme kodillamme henkilöstön kanssa tapauskohtaisesti. Tilanteen pohjalta laaditaan tarvittavat toimenpiteet/kehitysehdotukset, jotta vastaavilta tilanteilta vältytään jatkossa. Laitteista johtuvista vaaratilanteista ilmoitamme myös laitteiden valmistajille tai valtuutetulle edustajalle. Vakavasta vaaratilanteesta tehdään ilmoitus 10 vuorokauden ja muissa 30 vuorokauden kuluessa (Laki lääkinällisistä laitteista 719/2021 33 §) https://fimea.fi/laakinnalliset_laitteet/ilmoita-vaaratilanteesta Kotimme työntekijät perehdytetään apuvälineiden ja terveydenhuollon laitteiden toimivuuden seurantaan sekä vaaratilanneilmoituksen tekemiseen.

Terveysthuollon laitteista ja tarvikkeista vastaavan henkilön nimi ja yhteystiedot

Anne Raetsaari, puh 044 494 1795

Tietojärjestelmät ja teknologian käyttö

Attendon hankintapalvelut, lakipalvelut ja tietohallinto tekevät yhteistyötä uusien järjestelmien hankintaprosessissa. Tietojärjestelmien vaatimustenmukaisuuden täytyminen varmistetaan sopimusteknisesti sekä järjestelmien ominaisuuksien kartoituksella. Attendon IT-ympäristöön on ainoastaan tietohallinnolla oikeudet asentaa tietojärjestelmiä. Tietojärjestelmien vaatimustenmukaisuus varmistetaan sopimusteknisesti ostopalvelu- ja alihankintatilanteissa. Rekisterinpitäjän vastuut ja oikeudet varmistetaan työntekijöiden jatkuvalla koulutuksella ja ohjeistuksilla. Tietoturvallisuuden häiriöistä ja poikkeamien valvonnassa käytetään ulkopuolista CSOC palveluntarjoajaa, joka toimii tiiviissä yhteistyössä Attendon tietoturvatiimin kanssa. Tietoturvatiimi vastaa poikkeaminen ilmoittamisesta viranomaisille tarvittaessa. Varautumissuunnitelman avulla varaudutaan teknologian vikatilanteisiin.

8 ASIAKAS- JA POTILASTIETOJEN KÄSITTELY JA KIRJAAMINEN

Asiakastyön kirjaaminen

Miten työntekijät perehdytetään asiakastyön kirjaamiseen?

Asiakastyön kirjaaminen on osa uuden työntekijöiden perehdytystä. VALOsta löytyy Laadukas kirjaaminen-kurssi. Lisäksi työntekijöillä on käytettävissään koulutettujen kirjaamisvalmentajien tuki tarvittaessa. Tarvittaessa järjestetään myös sisäistä kirjaamiskoulutusta.

Kodillamme on käytössä sähköinen Hilikka -asiakastietojärjestelmä, johon tehdään asukkaan hoidon kannalta riittävät ja asianmukaiset kirjaukset.

Jokaisella kotimme työntekijällä on oma henkilökohtainen tunnus asiakastietojärjestelmään ja kirjaamisesta jää lokijälki. Asiakastietojärjestelmässä on erilaisia käyttäjätasoja, joka parantaa tietoturvaa sekä asiakastietojen hallintaa.

Miten varmistetaan, että asiakastyön kirjaaminen tapahtuu viipymättä ja asianmukaisesti?

Kotimme asukkaista kirjataan asiakastietojärjestelmä Hilikkaan päivittäin jokaisessa työvuorossa. Kirjauksissa peilataan asukkaan palvelun toteuttamissuunnitelman toteutumista sekä muut tärkeät tapahtumat mm. terveyden- ja lääkehoitoon liittyvät asiat. Päivittäinen kirjaaminen tehdään viimeistään ennen vuoron päättymistä. Asukas on osallisena päivittäisissä kirjauksissa. Kirjaamisen laatua ja sisältöä seuraamme säännöllisesti arjessa.

Miten varmistetaan, että toimintayksikössä noudatetaan tietosuojaan ja henkilötietojen käsittelyyn liittyvä lainsäädäntöä sekä yksikölle laadittuja ohjeita ja viranomaismääräyksiä?

Attendolla on konsernitasolla laadittu tietoturvan ja tietosuojaan hallintamalli sekä tietojärjestelmien käyttöön liittyvä vuosittainen itsearviointi sekä erillinen dokumentointi- tietosuoja- ja arkistointiohje, joka ohjaa asiakas- ja potilastietojen laadukasta ja turvallista käsittelyä. Em. dokumentit löytyvät intrasta ja Valosta.

Yksikkömme tietosuojaseloste (yleinen) on nähtävillä toimipisteemme ilmoitustaululla. Työntekijöillä on liikkeellä ollessaan mobiiliin kirjaamisen välineet mukanaan ja tämä lisää tietosuojariskiä. Mobiililaitteissa on yrityksen tietosuoja ja lisäksi laitteista huolehditaan erittäin tarkasti. Ajantasainen tietoturvasuunnitelma löytyy Valon GDPR-kurssin osiosta Hyödyllisiä linkkejä ja ohjeita. Tietoturvasuunnitelma päivittyy vähintään kerran vuodessa ja lisäksi aina tarvittaessa ja sen päivittämisestä vastaa tietoturva- ja tietosuojapäällikkö. Tietoturvasuunnitelma on päivitetty: 18.9.2024

Attendon tietosuojaperiaatteet on julkaistu intrassa ja henkilötietojen käsittelyä koskevat tietosuojaselosteet löytyvät yrityksen verkkosivulta. Henkilötietojen käsittelytoimet on dokumentoitu tietosuoja-asetuksen vaatimalla tavalla yrityksen käytössä olevaan Draftit-järjestelmään. Rekisteröityjen oikeuksista tiedot löytyvät Attendon verkkosivulta, jossa on myös ohjeistus, miten rekisteröity voi käyttää oikeuksiaan. Jokaisen työntekijän vastuulla on tietoturvasuojan ja tietosuojaan liittyvien poikkeamien, uhkien ja riskien ilmoittaminen välittömästi tietosuojavastaavalle ja/tai yksikön esihenkilölle.

Tietosuojaan liittyvät kysymykset voi lähettää sähköpostilla osoitteeseen: tietosuojavastaava@attendo.fi

Miten huolehditaan henkilöstön ja harjoittelijoiden henkilötietojen käsittelyyn ja tietoturvaan liittyvästä perehdytyksestä ja täydennyskoulutuksesta?

Opiskelijat allekirjoittavat erillisen tietosuoja- ja vaitiolositoumuksen ja henkilökunnalla se sisältyy työsopimukseen. Uuden työntekijän perehdytysohjelmaan sisältyvät tietosuojaan, salassapito- ja vaitiolovelvollisuuteen sekä asiakasasiakirjojen käsittelyyn liittyvät asiat. Kaikki vakituisessa työsuhteessa olevat ja pitkäaikaiset sijaiset suorittavat vuosittain Turvallinen tietojen käsittely (GDPR)-kurssin VALOssa. Kotimme esihenkilö seuraa suoritusten toteutumista kotitasolla. Aluejohto seuraa myös säännöllisesti Turvallinen tietojen käsittely (GDPR)-koulutusten suoritusten toteutumista omalla alueellaan.

Tietosuojavastaavan nimi ja yhteystiedot

Attendo Oy
Tietosuojavastaava
PL750 (Itämerenkatu 9)
00181 Helsinki
tietosuojavastaava@attendo.fi

Onko kodille laadittu salassa pidettävien henkilötietojen käsittelyä koskeva seloste?

Kyllä

Ei

9 YHTEENVETO KEHITTÄMISSUUNNITELMASTA

Kotikohtaista tietoa palvelun laadun ja asiakasturvallisuuden kehittämisen tarpeista saadaan useista eri lähteistä. Omavalvonnan toimeenpanon prosessissa (riskienhallinnan prosessi) käsitellään kaikki asiakasturvallisuusriskit, epäkohtailmoitukset ja tietoon tulleet kehittämistarpeet. Korjaaville toimenpiteille sovitaan suunnitelma riskin vakavuuden mukaan.

Toiminnassa todetut kehittämistarpeet

Kehittämistarpeemme nousevat asiakas-, läheis- ja henkilöstötyytyväisyyskyselyistä, palautteista, poikkeamista, riskiarvioinneista, valvovien viranomaisten selvityspyynnöistä, ohjauksesta ja päätöksistä sekä RAI-arviointien tuloksista.

Kehittämissuunnitelmat vuodelle

1. Asiakas- ja läheiskokemus, henkilöstökokemus ja työhyvinvointi:

Loppuarviointi: kerro, minkälaisia asioita olette lisänneet edellisen vuoden kehittämissuunnitelmaan, miten ne ovat toteutuneet ja minkälaisilla asioilla on ollut positiivista vaikutusta?

Kehittämissuunnitelmassa vahvistamme sitä tekemistä, mikä jo toimii ja sujuu hyvin, ja parannamme sitä, mikä vielä kaipaa harjoittelua ja toisin tekemistä. Kotimme kehittämiskohteet löytyvät alla olevasta taulukosta:

| | ASIAKASKOKEMUS | LÄHEISKOKEMUS | HENKILÖSTÖKOKEMUS JA TYÖHYNVointi |
|--|--|-------------------------------------|--|
| TAVOITE | NPS 50 | Ylläpitää sama taso | Yksikkö 1: kuulumisten kysely Yksikkö 2: työnjako |
| TOIMENPITEET | Asko-karttakeskustelujen kautta mietimme yhdessä, mihin asioihin tulee vielä kiinnittää huomiota. Tavoitteellisen ryhmätoiminnan tuominen osaksi kodin arkea. | Jatkaa hyvää työtä läheisten kanssa | Seuranta tulostaulukon avulla |
| AIKATAULU | Kevät 2024 | Kevät 2024 | Kevät 2024 |
| VASTUUTUS | Asko-valmentaja, nepsy-valmentajat | Koko henkilökunta | Koko henkilökunta, viikkopalaverissa seuranta |
| VÄLIARVIOINTI | Kesäkuu 2024 | Kesäkuu 2024 | Kesäkuu 2024 |
| LOPPUARVIOINTI (edellisen vuoden kehittämissuunnitelma) | Tammikuu 2025 | Tammikuu 2025 | Tammikuu 2025 |

2. Turvallisuusriskit

Attendo-kotitasolla laaditaan merkittävimmistä **asiakasturvallisuus-** sekä **työturvallisuus- ja työterveysriskeistä** riskikartoitusten kehittämissuunnitelmat. Riskikartoituksen tekemisen jälkeen valitaan yhdestä kolmeen vakavinta riskikartoituksessa esille nousutta riskiä ja suunnitellaan toimenpiteet riskin poistamiseksi/pienentämiseksi/hallitsemiseksi/siirtämiseksi/jakamiseksi. Toimenpiteillä pyritään vaikuttamaan riskin perussyihin ja kokonaisuuden kannalta parhaisiin ratkaisuihin.

Jatkuvan parantamisen periaatteen mukaisesti tilannetta seurataan ja arvioidaan omavalvonnan vuosikellon mukaisesti. Seuranta ja arviointi dokumentoidaan riskikartoitusten kehittämissuunnitelma-lomakkeelle. Kun riskin suuruus on merkityksetön (1) tai vähäinen (2), se ei edellytä toimenpiteitä. Kun riskin suuruus on kohtalainen (3), merkittävä (4) tai sietämätön (5), riskiä tulee pienentää.

Asiakasturvallisuusriskien arviointi (1-3 suurinta riskiä):

| | | | |
|--|--|-------------------------------------|--|
| Vaaratilanteen kuvaus | Asukkaiden käyttövarojen käsittely | Siivoushuolto | |
| T | 3 | 1 | |
| S | 2 | 1 | |
| R | 3 | 1 | |
| Toimenpide ja kustannusarvio | Valtakirjat ja kirjaus Hilikkaan, mikäli asukas ei kykene itse nostamaan rahaa pankkiautomaatilta. Hilikka lompakoiden tarkistukset kuukausittain. | Siivouslistan päivittäminen | |
| Aikataulu | 4/2024 | 4/2024 | |
| Vastuuhenkilö | Omaohjaaja/johtaja | Siivoushuollosta vastaava /ohjaajat | |
| VÄLIARVIOINTI | Syyskuu 2024 | Syyskuu 2024 | |
| LOPPUARVIOINTI (edellisen vuoden kehittämissuunnitelma) | Tammikuu 2025 | Tammikuu 2025 | |

T=Todennäköisyys, S=Seuraukset, R=Riskiluokka

Turvallisuus- ja työterveysriskien arviointi:

| | | | |
|------------------------------|----------------------------|---------|--|
| Vaaratilanteen kuvaus | Psykososiaalinen kuormitus | Portaat | |
| | | | |

| | | | |
|--|---|---|--|
| T | 3 | 2 | |
| S | 3 | 2 | |
| R | 3 | 2 | |
| Toimenpide kustannusarvio | ja Kuuluu päivittäiseen työn luonteeseen. Tiimit, viikkopalaverit ja näissä mahdollisten uhka- ja vaaratilanteiden läpikäyminen tiimin kesken. Työpäivän jakaminen työparin kanssa huomioiden oma jaksaminen ja työtehtävien vaihtelevuus. Kirjaaminen mahdollisesti rauhallisessa paikassa. | Portaissa kulkeminen rauhallisesti. Asukkaiden sijoittaminen yksikköön toimintakyky huomioiden. Portaiden liukuesteet oltava ehjät. | |
| Aikataulu | Päivittäin | Päivittäin. | |
| Vastuhenkilö | Koko henkilökunta | Koko henkilökunta | |
| VÄLIARVIOINTI | Työnjako toteutuu päivittäin. Viikkopalaverit toteutuu viikoittain. | Liukuesteet vaihdettu | |
| LOPPUARVIOINTI (edellisen vuoden kehittämissuunnitelma) | | | |

T=Todennäköisyys, S=Seuraukset, R=Riskiluokka

10 OMAVALVONTASUUNNITELMAN SEURANTA

Kotimme omavalvontasuunnitelma on osa Attendon omavalvontaohjelmaa. Omavalvontasuunnitelman seuranta ja päivitys on kirjattu omavalvonnan vuosikelloon.

| | Tavoitetaso | Q1- | Q2- |
|---|-------------|---|-----|
| Asiakastyytyväisyys NPS (asteikolla -100 ja +100 välillä) | 50 | kts. kehittämissuunnitelma, joka osa kodin omavalvontasuunnitelmaa | 47 |
| Läheistyytyväisyys NPS (asteikolla -100 ja +100 välillä) | 50 | kts. kehittämissuunnitelma, joka osa kodin omavalvontasuunnitelmaa | 75 |
| Sisäinen auditointi | | 3.6.222 | |
| Auditointihavainnot, kpl: <ul style="list-style-type: none"> • Kaikki kunnossa, % • Kehityskohde, % • Poikkeama, % | | | |
| Lääkepoikkeamat, kpl | | Lääkkeenanto tilanne on usein rauhaton-Asukkailla kiire saada lääkkeensä. | 22 |
| Palvelun toteuttamissuunnitelmien ajantasaisuus | 95% | 97% | 93% |

| | Tavoitetaso | Q3- | Q4- |
|---|-------------|--|-----|
| Asiakastyytyväisyys NPS (asteikolla -100 ja +100 välillä) | 50 | kts. kehittämissuunnitelma, joka osa kodin omavalvontasuunnitelmaa | 56 |
| Läheistyytyväisyys NPS (asteikolla -100 ja +100 välillä) | 50 | kts. kehittämissuunnitelma, joka osa kodin omavalvontasuunnitelmaa | 63 |
| Sisäinen auditointi | | | |

| | | | |
|--|------------|-------------|--|
| Auditointihavainnot, kpl: <ul style="list-style-type: none"> • Kaikki kunnossa, % • Kehityskohde, % • Poikkeama, % | | | |
| Lääkepoikkeamat, kpl | | | |
| Palvelun toteuttamissuunnitelmien ajantasaisuus | 95% | 100% | |

Omaevalvontasuunnitelman hyväksyy ja vahvistaa toimintakodin vastaava johtaja.

Paikka ja päiväys

Raahe 17.12.2024

Allekirjoitus

Anne Raetsaari