

Sosiaalipalvelujen omavalvontasuunnitelma



Attendo
♥◎+

SOSIAALIPALVELUJEN OMAVALVONTASUUNNITELMA

Sisältö

- 1 PALVELUNTUOTTAJAA KOSKEVAT TIEDOT
- 2 OMAVALVONTASUUNNITELMAN LAATIMINEN
- 3 TOIMINTA-AJATUS, ARVOT JA TOIMINTAPERIAATTEET
- 4 OMAVALVONNAN TOIMEENPANO
- 5 ASIAKKAAN ASEMA JA OIKEUDET
- 6 PALVELUN SISÄLLÖN OMAVALVONTA
- 7 ASIAKASTURVALLISUUS
- 8 ASIAKAS- JA POTILASTIETOJEN KÄSITTELY JA KIRJAAMINEN
- 9 YHTEENVETO KEHITTÄMISSUUNNITELMASTA
- 10 OMAVALVONTASUUNNITELMAN SEURANTA

1 PALVELUNTUOTTAJAA KOSKEVAT TIEDOT

Palveluntuottaja

Nimi Attendo
Askelkodit

Y-tunnus 1471840-0

Hyvinvointialue Varsinais-Suomen hyvinvointialue

Kunnan/kuntayhtymän nimi Loimaa

Attendo-koti

Nimi Attendo Kruunula

Katuosoite Turuntie 58 A

Postinumero 32200

Postitoimipaikka Loimaa

Esihenkilö Sari Maarela

Puhelin 0447560020

Sähköposti sari.maarela@attendo.fi

Luvanvarainen toiminta

Palvelumuoto; asiakasryhmä, jolle palvelua tuotetaan; asiakaspaikkamäärä
Ympärivuorokautinen palveluasuminen, mielenterveyskuntoutujat: 16 paikkaa

AVI:n/Valviran luvan myöntämisaikajankohta ja luvan muutokset
14.6.2019

Ilmoituksenvarainen toiminta

Palvelumuoto; asiakasryhmä, jolle palvelua tuotetaan; asiakaspaikkamäärä
Luvanvaraiset palvelut/Asumispalvelut/Ympärivuorokautinen palveluasuminen - mielenterveyskuntoutujat 16 paikkaa

Rekisteröintipäätöksen ajankohta
4.6.2019

Alihankintana ostetut palvelut ja niiden tuottajat

Ostopalvelujen tuottajat

- Hygienia- ja toimistotarvikkeet: Pamark Business Oy
- Elintarvikkeet: Meira Nova Oy
- Apuvälineet: Apuväline lainaamo
- Kiinteistöhuolto: Coor
- Turvapalvelut: Avarn Security
- Mattopesu: Lindström
- Jätehuolto: Remeo

Palvelukokonaisuudesta vastaava palveluntuottaja vastaa alihankintana tuotettujen palvelujen laadusta.

Miten palveluntuottaja varmistaa ostopalvelujen laadun ja asiakasturvallisuuden?

Attendon hankintapalveluiden vastuulla on koordinoida ja kehittää Attendon hankintoja keskitetysti. Ostopalvelujen laatu ja asiakasturvallisuus huomioidaan osana palvelujen kilpailutusta ja sopimusneuvottelua. Yhtiötason keskitettyjen hankintojen osalta seuranta ja arviointia tehdään säännöllisesti, joilla varmistetaan, että ostopalvelut täyttävät hankintasopimuksissa määritellyt vaatimukset ja laatukriteerit.

Alihankkijoiden toiminnan sopimuksenmukaisuutta ja laatua seuraamme ja arvioimme kodin arjessa säännöllisesti henkilöstön ja esihenkilön toimesta. Mahdolliset havaitut poikkeamat ilmoitamme välittömästi kodin esihenkilölle, joka on yhteydessä alihankkijan edustajaan poikkeaman korjaamiseksi. Hankintapalveluiden toimesta toimittajayhteistyön sujuvuutta ja saatuja palautteita ja reklamaatioita käsitellään säännöllisin palaveroin ostopalveluiden tuottajien kanssa, jolloin yhteistyötä voidaan kehittää edelleen sekä sovittuja vaatimuksia ja laatukriteerejä voidaan tarkentaa

Alihankintana tuotavilta palveluntuottajilta ei ole vaadittu omavalvontasuunnitelmaa

2 OMAVALVONTASUUNNITELMAN LAATIMINEN

Omaavonnan suunnittelusta vastaava henkilö tai henkilöt

Omaavonta on osa jokaisen attendolaisen päivittäistä arjen tekemistä ja konkretiaa. Oman työmme tuloksena kotimme asiakkaat saavat elää omannäköistä, hyvää elämää sekä mielekästä ja turvallista arkea. Omaavontasuunnitelman avulla varmistamme, että asiat hoidetaan kodillamme oikealla tavalla.

Ketkä osallistuvat omaavontasuunnitelman laadintaan ja miten pidetään huolta henkilöstön osallistamisesta suunnitelman laatimiseen?

Kotimme omaavontasuunnitelma laaditaan ja päivitetään kotimme esihenkilön ja henkilökunnan yhteistyönä omaavonnan vuosikellon mukaisesti. Kotimme esihenkilö johtaa ja vastaa omaavontasuunnitelman laatimisesta sekä henkilökunnan osallistamisesta omaavontasuunnitelman laadintaan. Myös asiakkaat ja läheiset voivat mahdollisuuksiensa mukaan osallistua omaavonnan suunnitteluun.

Kuka vastaa omaavonnan suunnittelusta ja seurannasta (nimi ja yhteystiedot)

Sari Maarela, p.0447560020, sari.maarela@attendo.fi

Omaavontasuunnitelman seuranta

Miten kodilla seurataan ja varmistetaan omaavontasuunnitelman ajantasaisuus, miten usein päivitetään?

Omaavontasuunnitelman ajantasaisuutta seuraamme ja varmistamme omaavonnan vuosikellon mukaisesti kvartaaleittain sekä aina, kun toiminnassa tapahtuu palvelun laatuun ja asiakasturvallisuuteen liittyviä muutoksia. Toimintaohjeisiin tulleet muutokset kirjaamme viiveettä omaavontasuunnitelmaan ja niistä tiedotamme henkilökunnalle tarpeen mukaan välittömästi tai viimeistään kotimme kuukausipalaverissa. Omaavontasuunnitelmat säilytetään 7 vuotta.

Omaavontasuunnitelman julkisuus

Missä yksikön omaavontasuunnitelma on nähtävillä?

Kotimme ajantasainen omaavontasuunnitelma on julkisesti nähtävillä kotimme omilla nettisivuilla sekä kotimme ilmoitustaululla.

Laadittu pvm. 2.11.2024

Tarkistettu pvm.

3 TOIMINTA-AJATUS, ARVOT JA TOIMINTAPERIAATTEET

Toiminta-ajatus

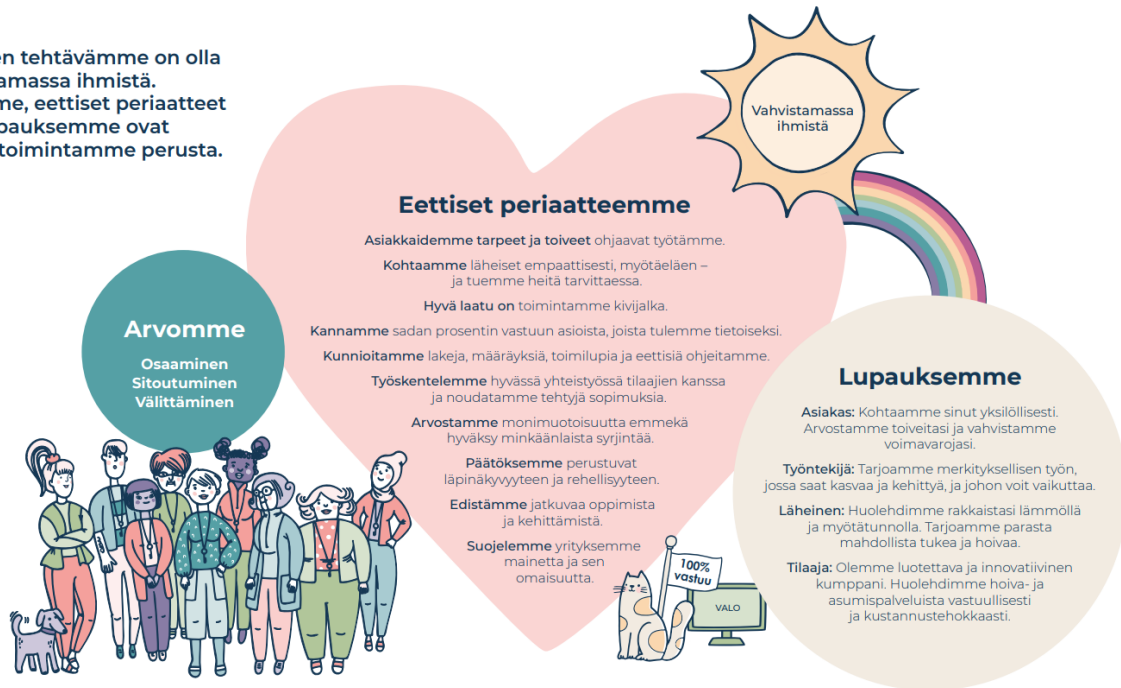
Olemme kumppani ja muutosvoima. Kuljemme toistemme, asukkaidemme ja läheisten rinnalla. Katsomme vahvasti eteenpäin: ennakoimme, tunnistamme tarpeet ja osaamme vastata niihin. Otamme rohkeasti käyttöön uusia toimintatapoja ja teknologiaa, ja vahvistamme kaikkien attendolaisten osaamista, sillä niin syntyy huomisen hoiva.

Mutta ennen kaikkea olemme koti asukkaillemme. Hyvässä kodissa on vapaus olla sellainen kuin on. Siellä muodostuu omannäköinen elämä, jota me saamme olla luomassa. Meidän tehtävämme on vahvistaa ihmistä niin, että jokainen, joka meillä asuu, saa elää omannäköistään täyttä elämää.



Arvomme, eettiset periaatteemme sekä lupauksemme ovat kaiken toimintamme perusta.

Yhteinen tehtävämme on olla vahvistamassa ihmistä. Arvomme, eettiset periaatteet sekä lupauksemme ovat kaiken toimintamme perusta.



Attendo
VO+

Keskeisimmät toimintaamme ohjaavat lait:

- Sosiaalihuoltolaki
- Sote-valvontalaki
- Laki sosiaalihuollon asiakkaan asemasta ja oikeuksista
- Asiakastietolaki
- Laki sosiaalihuollon ammattihenkilöistä
- Terveydenhuoltolaki
- Mielensterveyslaki
- Päihdehuoltolaki

Mikä on kodin/palvelun toiminta-ajatus?

Yksikössämme kuntoutujaa kannustetaan ja tuetaan mahdollisimman itsenäiseen selviytymiseen kaikessa päivittäisissä toiminnoissa elämänhallinnan ja toimintakyvyn ylläpitämiseksi ja taitojen kohentamiseksi yhteiskunnan jäsenenä. Käytännössä tämä on ensisijaisesti ohjausta, tukemista ja yhdessä tekemistä, ei kuntoutujan puolesta tekemistä. Kuntoutujaa ohjataan harjoittamaan itsenäistä päätöksentekoa, hakemaan harrastuksia sekä hoitamaan ihmissuhteita.

Toimintayksikkö on perustettu mielensterveyskuntoutujille, se tarjoaa tehostettua palveluasumista 16 asiakkaalle, jotka tarvitsevat ympärivuorokautista hoitoa/ hoivaa, tukea ja valvontaa sekä asiakkaalle, joille tavallisen palveluasumisen tuki ja valvonta eivät ole riittävää. Asumisyksikkömme painopisteenä on asukkaan toimintakyvyn ja sosiaalisten suhteiden vahvistaminen. Ohjaamme asukasta erilaisissa arjen taidoissa, esimerkiksi siivouksessa ja pyykinpesussa. Lisäksi tuemme heitä osallistumisessa itseä koskevaan päätöksentekoon, raha-asioiden hoidossa, harrastuksissa ja asunnon ulkopuolisissa asioinneissa. Tuemme yhteydenpitoa vertaisiin, läheisiin ja ystäviin auttamalla Internetin ja puhelimen käytössä tai vaikkapa kirjeiden kirjoittamisessa. Omaisten on helppo tulla tapaamaan läheistään ja kannustamme heitä osallistumaan toimintaamme ja kuntoutujan arkeen, samalla kun kunnioitamme omaisten omia toiveita.

Toiminnassamme Kruunulan asukkaita tuetaan osallisuuteen ja toiminnallisuuteen jokaisena päivänä. Heitä kannustetaan ja tuetaan mahdollisimman itsenäiseen selviytymiseen omien voimavarojensa ja toimintakykyjensä puitteissa. Käytännössä tämä on ensisijaisesti ohjausta, tukemista ja yhdessä tekemistä, ei asukkaan puolesta tekemistä. Lähtökohtana on asukkaan mahdollisuus toteuttaa arkipäivän asioitaan mahdollisesti heikentyneestä toimintakyvystään huolimatta. Tuemme asukkaitamme vastuulliseen ja toisia huomioivaan elämiseen.

Meidän on tärkeää pitää rytmiä yllä vuorokaudessa, pitää sovituista asioista kiinni, kuitenkin joustuen tilanteiden niin vaatiessa. Rautalankamalleja ei ole, vaan monet asiat on arvioitava tilanteen mukaan, huomioiden asukkaan yksilöllisyys. Yhteisesti sovituista linjoista on kuitenkin hyvä pitää kiinni, se lisää myös

asukkaiden turvallisuutta. Tärkeintä asukkaillemme on mielekkään sisällön ja ennen kaikkea mielekkään tekemisen löytäminen päiviin. Siinä asukkaamme tarvitsevat tukeamme, ohjaustamme ja kannustustamme, että he uskovat selviytyvänsä pienistä kodin askareista, ulkoiluista, oman ympäristönsä ja itsensä siistinä pitämisestä.

Visiomme on ”vahvistamassa ihmistä”, jonka eteen teemme joka päivä työtä. Kohtelemme ihmisiä lämmöllä ja kunnioituksella sekä kannustamme heitä itsenäisyyteen siten, että turvallisuudentunne säilyy. Toiminta-ajatuksemme pyrkii asukkaiden kokonaisvaltaiseen hyvinvointiin.

Yksikössä pyritään voimavarakeskeiseen, kuntouttavaan sekä ratkaisukeskeiseen työskentelyyn yhdessä asukkaan kanssa. Asukkaita pyritään osallistamaan mahdollisimman paljon yksikön toimintaan omien voimavarojen mukaan. Yksikön toiminta perustuu yhteisöllisyyteen. Yksikössä käytettävät hoitotyön menetelmät: toipumisorientaatio, psykoedukaatio, DKT, yhteisöhoito.

Arvot ja toimintaperiaatteet.



Mitkä ovat toimintaa ohjaavat arvot ja toimintaperiaatteet?

Arvomme - osaaminen, sitoutuminen ja välittäminen- ohjaavat toimintaamme kaikessa, mitä teemme. Arvomme näkyvät toiminnassamme kokonaisvaltaisesti sekä asiakkaan, läheisen, tilaajan ja sidosryhmien kohtaamisissa sekä työyhteisön sisällä.

Osaaminen: pyrimme aina ymmärtämään jokaisen ihmisen tarpeita ja toiveita. Teemme oikeita asioita oikeaan aikaan. Pienet asiat ovat ratkaisevia: pidämme huolta niistä. Kehitämme ja otamme opiksi: näemme ratkaisuja, emme ongelmia.

Sitoutuminen: kun tulen tietoiseksi, tulen vastuulliseksi. Meillä on tekemisen meininki: pidämme lupauksemme ja tartumme toimeen ripeästi. Teemme aina työmme mahdollisimman hyvin. Olemme ylpeitä työstämme ja siitä, että olemme attendolaisia.

Välittäminen: saamme ihmiset tuntemaan olonsa turvalliseksi ja arvostetuksi. Kunnioitamme jokaisen itsemääräämisoikeutta ja autamme asiakkaitamme elämään omannäköistä, täyttä elämää. Kuuntelemme, kehumme, kiitämme, kannustamme ja korjaamme. Työskentelemme tiiminä ja tuemme työkavereita.

Arvot ja toimintaperiaatteet

Yksikössämme toimintaa ohjaavat arvot ovat osaaminen, sitoutuminen ja välittäminen, jotka näkyvät toiminnassamme kokonaisvaltaisesti sekä asiakkaan, omaisen/läheisen, tilaajan ja sidosryhmien kohtaamisissa sekä työyhteisön sisällä.

- Osaamisella pyrimme ymmärtämään jokaisen asiakkaan tarpeita ja toiveita. Olemme ylpeitä tekemästämme laatutyöstä ja jaamme tulokset avoimesti. Teemme oikeita asioita oikeaan aikaan, olemme perusteellisia ja kiinnitämme huomiota yksityiskohtiin. Kehitymme ja kehitämme etsimällä ratkaisuja sieltä, missä muut näkevät ongelmia. Meillä on vahva ammatillinen osaaminen ja elinikäisen oppimisen tahtotila. Olemme luotettavia ja pidämme lupauksemme, meillä on tekemisen meininki ja pyrimme aina ylittämään

odotukset. Toimintamme on läpinäkyvää, eettistä ja rehellistä. Tyydytyksen saamme hyvin tehdystä työstä. Välittämällä pyrimme saamaan ihmiset tuntemaan olonsa turvalliseksi. Autamme ihmisiä auttamaan itseään. Kohtelemme jokaista ihmistä kunnioittaen ja kuuntelemme ja mukautamme toimintaamme tarpeen mukaan. Arjessamme korostuu tasavertaisuus, jokainen on tärkeä osa yhteisöä. Työskentelemme tiiminä, joka tukee toinen toisiaan.

Yksikkömme arvojemme mukaiset toimintaperiaatteet ovat oikeudenmukaisuus ja tasa-arvo, yksilöllisyys, ihmisarvon kunnioittaminen, yksityisyyden kunnioittaminen, itsemääräämisoikeus ja autonomia sekä hyvän tekeminen ja vahinkojen välttäminen.

Arvot ja toimintaperiaatteet avaamme yhdessä kodin henkilöstön kanssa ja kuvaamme, miten ne konkreettisesti näkyvät arjessamme. Kodillamme toimii nimetty ASKO-valmentaja, jonka tehtävänä on yhdessä kodin esihenkilön kanssa arvojen ja erinomaisen palvelun jalkauttaminen kotimme arkeen.

Kohtaamiset ovat kaiken toimintamme ydin. Asiakaskokemus-ohjelmamme tukee työyhteisömme keskustelukulttuuria, vahvistaa kohtaamis- ja vuorovaikutustaitoja sekä ohjaa meitä kehittämään toimintaamme. Vahvistamme hyvää palautekulttuuria ja että toimimme kaikki 100% vastuun mukaisesti. ASKO-valmentajamme yhdessä kotimme johtajan kanssa varmistavat, että säännölliset ASKO-keskustelut järjestetään ja kaikilla on mahdollisuus osallistua työyhteisön ja toimintatapojen kehittämiseen. Näin varmistamme hyvän työyhteisön tunnelman ja toiminnan kautta, että asiakkaamme saavat elää omannäköistä ja mielekästä arkea. Varmistamme myös hyvän yhteydenpidon ja kohtaamiset asiakkaidemme läheisten kanssa.

Arvot ja toimintaperiaatteet avataan yhdessä yksikön henkilöstön kanssa ja kuvataan, miten ne konkreettisesti näkyvät arjessamme. Yksikössämme toimii nimetty ASKO-valmentaja (tulee sanasta asiakaskokemus), jonka tehtävänä on yhdessä yksikön esihenkilön kanssa arvojen ja erinomaisen palvelun jalkauttaminen yksikön arkeen. ASKO- valmentaja käy säännöllisesti neljä kertaa vuodessa ennalta suunnitellut keskustelut henkilökunnan kanssa, tekee niistä keskustelumuiot, joka tallennetaan IMS-toiminnanohjausjärjestelmään.

Työtämme ohjaavat laatutavoitteet:



Laadun mittaaminen koostuu laatutavoitteidemme mukaisesti kolmesta eri osa-alueesta:

- mielekästä arkea
- todennettua hyvinvointia sekä
- jatkuvaa kehittymistä ja tinkimätöntä vaatimuksenmukaisuutta-osioista:

Laatutavoitteiden periaatteet

Mittaaminen tuo laadukkaan työn näkyväksi, antaa luotettavaa ja relevanttia tietoa toiminnastamme sekä toimii kehittämisen ja ohjauksen työvälineenä. Laadunhallinta on kehitetty, jotta voimme osoittaa kyvykkyytemme tuottaa palveluita, jotka vastaavat asiakkaan ja soveltuvien lakisääteisten määräysten vaatimuksia sekä lisäämään asiakastytyvyyttä laadunhallinnan tehokkaalla soveltamisella. Attendon laadunhallinta rakentuu kehittävän arvioinnin periaatteelle, jossa pyrkimyksenä on:

- lunastaa asiakaslupaukset
- tunnistaa toiminnan vahvuudet, kehittämiskohteet, riskit ja mahdollisuudet
- vahvistaa toimijoiden osallistumista ja laatuosaamista
- tukea hyvien käytänteiden leviämistä.

Laadun mittaamista kehitetään ja käyttöönottoa laajennetaan jatkuvasti.

4 OMAVALVONNAN TOIMEENPANO

RISKIENHALLINTA

Omavalvonta perustuu riskienhallintaan, jossa palveluun liittyviä riskejä ja mahdollisia epäkohtia arvioidaan monipuolisesti asiakkaan saaman palvelun näkökulmasta. Riskienhallinnassa laatua ja asiakasturvallisuutta parannetaan tunnistamalla jo ennalta ne kriittiset työvaiheet, joissa toiminnalle asetettujen vaatimusten ja tavoitteiden toteutuminen on vaarassa.

Riskienhallinnan työnjako

Riskienhallinta on koko työyhteisömme yhteinen asia. Attendon johto vastaa strategisesta riskien hallinnasta sekä siitä, että meillä on selkeät ohjeet ja menettelytavat omavalvontaan, ja käytössämme on tarvittavat resurssit turvallisuuden ylläpitämiseen. Johto myös varmistaa, että kaikilla työntekijöillä on riittävästi tietoa turvallisuusasioista ja että kaikki ovat tietoisia omasta roolistaan turvallisuuden varmistamisessa. Jokaisen kotimme työntekijän vastuulla on huolehtia siitä, että toimintaympäristön olosuhteet mahdollistavat turvallisen työn tekemisen, sekä turvallisen ja laadukkaan hoidon ja palvelun.

Asiakasturvallisuutta vaarantavien **riskien tunnistaminen on osa joka päivästä arjen työtämme**. Jokaisella meillä on **olettava ja lakisääteinen vastuu** tarkkailla turvallisuutta ja laatua työyhteisössämme ja kertoa esihenkilölle, jos jokin huoli herää. Ilman riskien tunnistamista ja hallintaa emme voi varmistaa asiakkaiden turvallista arkea emmekä ennaltaehkäistä mahdollisia epäkohtia tai riskejä.

Kotimme esihenkilö vastaa, että kodin henkilökunta on perehdytetty omavalvonnan periaatteisiin ja toimeenpanoon mukaan lukien henkilökunnalle laissa asetettuun velvollisuuteen ilmoittaa asiakasturvallisuutta koskevista epäkohdista ja niiden uhista.

Luettelo riskienhallinnan/omavalvonnan toimeenpanon ohjeista:

- Lääkehoitosuunnitelma
- Pelastussuunnitelma
- Ruokahuollon omavalvontasuunnitelma
- Puhtauspalveluiden käsikirja ja kohdekansio
- Poikkeussuunnitelma
- Työsuojelun toimintaohjelma
- Terveysturvallisuuslain mukainen omavalvontasuunnitelma
- Asiakas- sekä työturvallisuus- ja työterveysriskien arviointi
- Tietoturvasuunnitelma
- Toiminta erityistilanteissa; työpaikkaväkivalta ja yksintyöskentely-ohjeistus
- Uuden työntekijän perehdytys
- Asiakaskohtaiset palvelun toteuttamissuunnitelmat
- Henkilökunnan sosiaalihuoltolain mukainen ilmoitusvelvollisuus
- Itsemääräämisoikeus ja sen rajoittaminen
- Poikkeamailmoitukset

Riskien tunnistaminen ja arvioiminen

Kotimme koko työyhteisö osallistuu kotikohtaisten toiminnan riskien arviointiin ja turvallisuutta parantavien toimenpiteiden toteuttamiseen. Kotikohtaisia toiminnan riskejä arvioimme poistumisturvallisuus selvityksessä, pelastussuunnitelmassa, elintarvikelain mukaisessa omavalvontasuunnitelmassa ja lääkehoitosuunnitelmassa. Asiakasturvallisuutta, laadunhallintaa sekä toimialaa koskevan lainsäädännön mukaista toimintaa arvioimme vuosittain toteutettavilla itsearviointeilla sekä säännöllisillä sisäisillä auditointeilla.

Vuosittain tehtävät asiakasturvallisuus- sekä työturvallisuus- ja työterveysriskikartoitukset auttavat tunnistamaan ja kuvaamaan kotimme toimintaan liittyviä riskejä, arvioimaan riskien merkittävyyttä ja toteutumisen todennäköisyyttä sekä määrittelemään toimintatavat riskien hallitsemiseksi, valvomiseksi ja raportoimiseksi. Asiakasturvallisuus- sekä työturvallisuus- ja työterveysriskikartoitusten yhteydessä huomioimme myös kodin edellisen vuoden poikkeamat, palautteet, valvovien viranomaisten selvityspyynnöt, ohjaus ja päätökset.

Asiakasturvallisuus- sekä työturvallisuus- ja työterveysriskikartoitusten pohjalta laadimme omavalvontasuunnitelman päivittämisen yhteydessä kehittämissuunnitelmat, jotka esitetty omavalvontasuunnitelman osiossa 9. Jatkuvan parantamisen periaatteen mukaisesti tilannetta seurataan ja arvioidaan omavalvonnan vuosikellon mukaisesti. Seuranta ja arviointi dokumentoidaan riskikartoitusten kehittämissuunnitelmalomakkeelle. Kotimme esihenkilö vastaa siitä, riskikartoitukset on toteutettu ja riskienhallinnan toimivuutta seurataan ja arvioidaan omavalvonnan vuosikellon mukaisesti.

Asukasturvallisuusriskien arviointi tehty: 15.8.2024

Työturvallisuus- ja työterveysriskien arviointi tehty: 28.5.2024

Ilmoitusvelvollisuus

Henkilöstön ohje Laki sosiaali- ja terveydenhuollon valvonnasta (741/2023) 29 §:n ja 30 §:n mukaisesta ilmoitusvelvollisuudesta ja työnantajan vastatoimikiellosta sekä lomakepohja löytyvät intrasta ja Valosta.

Miten toimin ja miten teen epäkohtailmoituksen?

1. Kun huomaat asiakasta koskevan epäkohdan tai epäkohdan uhan työyhteisössäsi, **kerro havainnostasi** työyhteisössäsi
2. Keskustele **aina ensisijaisesti** oman **esihenkilösi** kanssa tilanteesta, sopikaa, **miten** asiassa **edetään**
3. Tee itse tai tehkää yhdessä **kirjallinen ilmoitus** esihenkilölle havaitsemista epäkohdista tai epäkohdan uhasta
4. Epäkohtailmoitukseen listataan **konkreettisia esimerkkejä epäkohdista**. Ilmoituslomakkeen täyttäminen ja eteenpäin toimittaminen ei poista **velvollisuutta kirjata poikkeamailmoitusta**
5. Ilmoituksen saatuaan esihenkilön on ryhdyttävä **toimiin epäkohtien poistamiseksi** ja keskusteltava toimenpiteistä oman esihenkilönsä kanssa
6. Keskusteltuaan ja konsultoituaan esihenkilöään, Attendo-kodin esihenkilön on **ilmoitettava asiasta** hyvinvointialueen sosiaalihuollon johtavalle viranhaltijalle tai valvonnan vastuuhenkilölle
7. Käsitellään yleisen poikkeamaprosessin mukaisesti kodilla
8. Työnantaja **ei saa kohdistaa ilmoituksen tekijään/tekijöihin** mitään **vastatoimia**
9. Ilmoituksen tehneen henkilön tulee saada tieto, mihin toimenpiteisiin on ryhdytty ilmoituksen johdosta
10. Jos epäkohtailmoituksen käsittely Attendo-kodin sisällä ei tuota tilanteeseen muutosta kohtuullisessa ajassa ja asiakasturvallisuus vaarantuu, tee itse tai tehkää yhdessä epäkohtailmoitusta pohjana käyttäen tarvittaessa ilmoitus alueesi aluehallintovirastoon

Miten henkilökunta tuo esille havaitsemansa asiakasturvallisuuteen kohdistuvat riskit, epäkohdat ja laatupoikkeamat?

Kotimme henkilökunnalla on useita erilaisia tapoja ja kanavia tuoda esille asiakasturvallisuuteen kohdistuvat riskit, epäkohdat ja laatupoikkeamat: päivittäiset keskustelut sekä säännölliset kuukausikokoukset ja viikkopalaverit esihenkilön ja työyhteisön kanssa, päivittäiskirjaamiset, läheltä piti- ja poikkeamailmoitukset, vuosittaisten riskienarviointien ja työterveyshuollon työpaikkaselvitysten kautta.

Väärinkäytösten ilmoitustoiminto ”Whistleblowing”: Jokainen kodin työntekijä voi ilmoittaa väärinkäytökseen tai epäeettiseen toimintaan kohdistuvasta epäilystä. Tällaisia väärinkäytöksiä tai rikkomuksia saattavat olla esimerkiksi työntekijän petollinen, epärehellinen, laitton tai epäeettinen toiminta tai käytös tai muu säännösten tai määräysten vastainen toiminta. Ilmoitus täytetään verkossa osoitteessa <https://lantero.report/attendo-fi> suomeksi, ruotsiksi tai englanniksi. Whistleblowing-kanava on tarkoitettu ainoastaan väärinkäytösepäilyistä ilmoittamiseen.

Miten asiakkaat ja omaiset voivat tuoda esille havaitsemansa epäkohdat, laatupoikkeamat ja riskit ja miten ne käsitellään?

Riskien ja esille tulleiden epäkohtien käsitteleminen

Kuvaus miten haittatapahtumat ja läheltä piti -tilanteet kirjataan, käsitellään ja raportoidaan

Jokainen kotimme työntekijä, joka havaitsee/huomaa poikkeaman, on velvollinen kirjaamaan poikkeaman mahdollisimman nopeasti IMS-toiminnanohjausjärjestelmään, johon kaikilla yksikön työntekijöillä on tunnukset. Järjestelmä mahdollistaa epäkohtien, laatupoikkeamien ja riskien kirjallisen esiintuomisen. Ohjeet poikkeamailmoituksen tekemiseen löytyvät IMS:stä

Poikkeamat käsittelemme kotimme kuukausipalaverissa ja kaikkien asian vaatimien tahojen kesken vähintään kuukauden sisällä, poikkeuksena vakavat poikkeamat, jotka vaativat nopean puuttumisen, käsitellään heti ja saatetaan aina tiedoksi sille tasolle kuin se on tarpeen!

Poikkeamalle pohditaan juurisyytä (mikä aiheutti poikkeaman, mitkä ovat poikkeaman syntymiseen vaikuttaneet tekijät) ja ratkaisuja, miten vastaavan tapahtuman toistuminen voitaisiin ehkäistä sekä päätetään millaisiin korjaaviin ja ennaltaehkäiseviin toimenpiteisiin ryhdytään

Poikkeamien käsitteleminen ja tehdyt toimenpiteet kirjaamme kotimme kuukausipalaverimuistioon. Kotimme esihenkilö vastaa tilanteen edellyttämien toimenpiteiden käynnistämisestä ja tiedottamisesta

Toimenpiteiden toteutumista ja vaikuttavuutta (onko korjaavilla toimenpiteillä ollut vaikutusta) seuraamme kotimme kuukausipalavereissa

Vakavien poikkeamien selvitysten ja tutkinnan perusteella tarkennetaan toimintaohjeita ja annetaan suosituksia myös muille Attendo-kodeille, jotta tapahtumasta voidaan oppia laajemmin myös muissa kodeissa Asiakkaaseen liittyvä poikkeava tilanne kirjataan myös asiakkaan päivittäiskirjauksiin

Poikkeamat käydään läpi myös alueiden työsuojelupalavereissa ja johdon katselmuksessa

Koonnit tiedotetaan tarvittaville yhteistyötahoille vuosittain kotimme toimintakertomuksessa

Korjaavat toimenpiteet

Kuvatkaa korjaavien toimenpiteiden seuranta ja kirjaaminen:

Korjaavat toimenpiteet aikatauluineen kirjaamme poikkeamien käsittelyn yhteydessä kuukausipalaverimuistioon. Samalla sovimme ja kirjaamme toimenpiteiden vaikutusten seurannan ja arvioinnin suunnitelman, jossa asetetaan arviointiajankohta. Tarvittaessa muutamme tai tarkennamme toimintakäytäntöjämme ja päivitämme kodin omavalvontasuunnitelman, mikäli korjaavat toimenpiteet ovat merkittäviä ja vaikuttavat oleellisesti kotimme toimintaan.

Miten sovituista muutoksista työskentelyssä ja muista korjaavista toimenpiteistä tiedotetaan henkilökunnalle ja muille yhteistyötahoille?

- Henkilökuntaa tiedotetaan sähköisen asiakastietojärjestelmän kautta, tarpeen mukaan henkilökohtaisesti sekä kotimme kuukausipalavereissa, jotka dokumentoidaan. Jokainen työntekijä on velvollinen lukukuitaamaan muistion lukemisen.
- Asukkaiden tiedottaminen tapahtuu joko heti tai yhteisökokouksessa ja/tai jakamalla erillinen tiedote
- Läheisille soitetaan tai tiedotetaan sähköpostitse tai kirjeitse muutoksista
- Yhteistyötahoille tiedotetaan puhelimitse, sähköpostitse tai kirjeitse tilanteen edellyttämällä tavalla

5 ASIAKKAAN ASEMA JA OIKEUDET

Palvelun toteuttamissuunnitelma

Miten asiakkaan palvelun toteuttamissuunnitelma laaditaan ja päivitetään? Kenen vastuulla päivittäminen on? Miten palvelun toteuttamissuunnitelman toteutumista ja päivittämisen tarvetta seurataan?

Kuntoutuksen ja palvelun tarve kirjataan asiakaskohtaiseen palvelun toteuttamissuunnitelmaan 1kk kuukauden kuluessa asiakkaan muuttamisesta kotiimme. Omaohjaajan tehtäviin kuuluvat asiakkaan esitietojen keruu (sairaudet, lääkitys, allergiat, edellisen hoitopaikan epikriisit, toimintakyky, läheisten haastattelut ja yhteistyö, mahdolliset mittarit) sekä tutustuminen asiakkaaseen (elämänkaari: lapsuus, nuoruus ja aikuisikä, tavat, tottumukset, vakaumukset). Toteuttamissuunnitelman laatimisessa hyödynnetään RAI-arvioinnin tuloksia. RAI-arviointi tehdään jokaiselle asiakkaalle kuukauden kuluessa (huomioiden tilaajan vaateet) yksikköön saapumisesta ja sen jälkeen vähintään kahdesti vuodessa toteuttamissuunnitelman tarkistuksen yhteydessä.

Suunnitelma laaditaan yhdessä asiakkaan, läheisen (mikäli asiakas niin haluaa), laillisen edustajan sekä tarvittaessa palvelun piiriin ohjanneen tahon kanssa. Toteuttamissuunnitelman täydentämistä sekä päivittämisestä vastaa ensisijaisesti asiakkaan omaohjaaja. Suunnitelmien ajantasaisuutta valvoo kotimme esihenkilö. Päivittäminen tehdään 6kk välein (tai tilaaja-asiakkaan vaatimalla aikataululla) sekä aina tarvittaessa asiakkaan tilanteen ja toimintakyvyn muuttuessa. Suunnitelma kirjataan asiakastietojärjestelmään ja sen toteumista sekä asiakkaan toimintakykyä ja vointia arvioidaan sekä kirjataan asiakastietojärjestelmään päivittäin.

Kuntoutumisen edistymistä arvioidaan lisäksi kuukausittain Hilikkaan tehtävillä kuukausiyhteenvedoilla, jonka tekeminen on omaohjaajan vastuulla. Kuukausittaisissa yhteenvetokirjauksissa huomioidaan asiakkaan oma näkemys keskustelemalla hänen kanssaan.

Kotimme asiakkaista RAI-arviointiin on osallistuneet 85%

Asiakas on määrittänyt hoidolleen ainakin yhden tavoitteen 93%

Jokainen asiakas laatii yhteistyössä omaohjaajan kanssa yksilöllisen ja kokonaisvaltaisen, päivittäistä kuntoutusta ohjaavan kirjallisen toteuttamissuunnitelman. Lisäksi toteuttamissuunnitelman laadintaan voivat osallistua asukkaan toiveiden mukaan tai kuntoutuksen onnistumisen kannalta välttämättömät henkilöt esim. läheiset, kunnan edustaja sekä tarvittaessa lääkäri. Toteuttamissuunnitelmassa huomioidaan asukkaan voimavarat ja tuen tarpeet sekä hänelle tärkeät asiat.

Motivaatio toipumiseen lähtee Asukkaan omista tavoitteista ja mielenkiinnonkohteista. Suunnitelma ohjaa fyysisen, psyykkisen, kognitiivisen ja sosiaalisen toimintakyvyn ja hyvinvoinnin edistämiseen ja ylläpitämiseen sekä asukkaan näköiseen hyvään elämään.

Kruunulan henkilökunnan vastuulla on tarkkailla asumisensuunnitelmaan kirjattujen toimintakykyä ylläpitävien ja/tai kuntouttavien tavoitteiden toteutumista myös toimintakykymittareita apuna käyttäen. Työyhteisö raportoi säännöllisesti kunkin asukkaan toimintakyvyn ja voinnin mahdollisista muutoksista. Suunnitelmat päivitetään vähintään 6kk välein tai tarpeen mukaan, jolloin vähintään kirjataan myös tavoitteiden saavuttamisen tilanne. Lisäksi omaohjaajat kirjaavat kuukausittain asukkaasta yhteenvedon tavoitteiden edistymisestä asumisessa ja toimittavat yhteenvedot kuntatilaajalle sovitusti.

Asukastietojärjestelmän kirjauksissa aktiviteetti, omahoitajahuomiot ja läheishuomiot nousevat Attendo Quality ohjelmaan. Tämän ohjelman avulla seurataan ja kehitetään toteutunutta toimintaa kuukausitasolla. Jokaiselle asukkaalle laaditaan henkilökohtainen viikko-ohjelma asumisensuunnitelmasta nousevien tavoitteiden mukaisesti. Viikko-ohjelmaa päivitetään tarvittaessa. Yksikössä on myös yhteinen viikko-ohjelma, missä näkyy viikon tapahtumat, kirjoitettuna valkotauluun oleskeluhuoneessa.

Asiakastietojärjestelmän kirjauksissa kuntoutuksen tuloksellisuus, aktiviteetit, omaohjaajahuomiot ja läheishuomiot nousevat Attendo Quality ohjelmaan. Tämän ohjelman avulla seurataan ja kehitetään toteutunutta toimintaa kuukausitasolla.

asukkaiden toimintakykyä seurataan RAI-mittariston avulla vähintään 2 kertaa vuodessa. RAI-mittaristosta siirretään mittaritulosia toteuttamissuunnitelmaan tarvittavien mittareiden osalta.

Muita asiakkaan toimintakyvyn arvioinnissa käyttämiämme mittareita ovat MMSE (muistitesti), MNA (ravitsemustesti), BMI, paino, GDS, elämänkaarilomake ja muita asiakkaalle soveltuvia ja tilaajan kanssa

sovittuja arviointimittareita. Myös asiakkaan ja läheisten haastattelut ja havainnoinnit ovat osa arvioinnin tekemisessä.

Kodissamme on käytössä kuntoutussuunnitelma, asumisen suunnitelma, toteuttamissuunnitelma, elämänlaadun Check-lista, kaatumisen ehkäisemisen suunnitelma.

Miten asiakas ja/tai hänen omaistensa ja läheisensä otetaan mukaan palvelu- ja hoitosuunnitelman laatimiseen ja päivittämiseen?

Jokaiselle asiakkaalle laaditaan yhteistyössä omaohjaajan kanssa yksilöllisen ja kokonaisvaltaisen, päivittäistä kuntoutusta ohjaavan kirjallinen palvelun toteuttamissuunnitelma. Lisäksi toteuttamissuunnitelman laadintaan voivat osallistua asiakkaan toiveiden mukaan tai kuntoutuksen onnistumisen kannalta välttämättömät henkilöt esim. läheiset, tilaajan edustaja sekä tarvittaessa lääkäri.

Miten varmistetaan, että henkilöstö tuntee palvelu- ja hoitosuunnitelman sisällön ja toimii sen mukaisesti?

Jokaisen kotimme työntekijän velvollisuus on perehtyä kaikkien asiakkaiden palvelun toteuttamissuunnitelmiin, sillä ne ovat meidän tärkein työkalumme asiakkaan kokonaisvaltaisen kuntoutuksen toteuttamisessa.

Asukkaan alkuvaiheen sopeutumista yksikköömme seuraa erityisesti omaohjaaja havainnoimalla ja keskustelemalla Asukkaan (ja omaisten/läheisten) kanssa heidän tuntemuksista ja ajatuksista. Ensimmäisen toteuttamissuunnitelman valmistuttua tavoitteiden toteutumista seurataan ja arvioidaan päivittäiskirjausten kautta. Työyhteisö raportoi palaverissa säännöllisesti kunkin Asukkaan toimintakyvyn ja voinnin mahdollisista muutoksista. Suunnitelmat päivitetään vähintään 6 kk välein tai tarpeen mukaan, jolloin vähintään kirjataan myös tavoitteiden saavuttamisen tilanne. Lisäksi omaohjaajat kirjaavat kuukausittain sähköiseen asiakastietojärjestelmään asiakkaasta yhteenvedon tavoitteiden edistymisestä asumisessa.

Toimintakyvyn ja kuntoutuksen vaikuttavuuden arvioimisessa hyödynnetään mm. toimintakykymittauksia, seurataan ravitsemusta ja painoa säännöllisesti sekä tehdään RAI mittaukset asiakkaille kerran vuodessa. Tarvittaessa seurataan myös mahdollisten lääkehoitojen ja lääkemuutosten vaikuttavuutta Asukkaan hyvinvointiin.

Omaohjaajan tärkeä tehtävä on huolehtia kunkin Asukkaan toimintakyvyn ja voinnin mahdollisten muutosten kirjaamisesta toteuttamissuunnitelmaan sekä viedä käytäntöön ja siirtää tieto yksikön palaverissa muulle henkilökunnalle. Jokaisella yksikön työntekijällä on velvollisuus tutustua sekä tulee olla riittävät tiedot asiakkaiden toteuttamissuunnitelmista, jolloin voimme varmistaa asiakkaiden palvelujen jatkuvuuden ja asiakasturvallisuuden.

Yksi tärkeä Asukkaan hyvän elämän seurantakeino on omaohjaajan antama oma aika omalle asiakkaalle viikoittain.

Asiakkaan kohtelu

Sosiaalihuollon asiakkaalla on oikeus laadultaan hyvään sosiaalihuoltoon ja hyvään kohteluun ilman syrjintää. Asiakasta on kohdeltava kunnioittaen hänen ihmisarvoaan, vakaumustaan ja yksityisyyttään.

Itsemääräämisoikeuden vahvistaminen ja varmistaminen

Miten kodillanne vahvistetaan ja varmistetaan asiakkaiden itsemääräämisoikeuteen liittyviä asioiden toteutuminen (kuten oikeus yksityisyyteen, vapaus päättää itse omista jokapäiväisistä toimistaan ja mahdollisuudesta yksilölliseen ja omannäköiseen elämään)?

Itsemääräämisoikeus on jokaiselle kuuluva perusoikeus, joka muodostuu oikeudesta henkilökohtaiseen vapauteen ja yksityiselämään, koskemattomuuteen ja turvallisuuteen. Asukkaan itsemääräämisoikeutta voidaan edistää voimavaroja tunnistamalla ja vahvistamalla. Henkilökunnan tehtävänä on huomioida Asukkaan toivomukset, mielipide, etu ja yksilölliset tarpeet sekä kunnioittaa ja vahvistaa hänen itsemääräämisoikeuttaan ja tukea hänen osallistumistaan palveluiden suunnitteluun ja toteuttamiseen. Jokaisella asiakkaalla on omaohjaaja, jonka tehtävänä on tunnistaa yllä olevia asioita. Yhdessä Asukkaan ja tämän omaisen kanssa vahvistetaan ja tuodaan esiin Asukkaan yksilöllisyyttä.

Asukkaan itsemääräämisoikeus on yksi toimintamme perusteista. Asukkaan omaa kotia tulee kunnioittaa ja hänen ajatuksensa sekä toiveet kaikissa elämän asioissa huomioida sekä kirjata asumissuunnitelmaan.

Yksikön viikko-ohjelma rytmittää arkea, mutta työskentelyn on aina tapahduttava asukaslähtöisesti asukkaiden omaa tahtoa kunnioittaen. Viikko-ohjelma käydään viikoittain asukaskokouksessa yhdessä läpi ja tehdään tarvittavia muutoksia asukkaiden toiveiden pohjalta. Aktiviteetit pyritään järjestämään asukkaiden mielenkiinnon mukaisesti.

Asukkaiden mielipiteitä aktiviteeteista ja niiden sisällöstä selvitetään viikoittain asukaskokouksessa.

Työyhteisö kunnioittaa asukkaiden itsemääräämisoikeutta ja kaikki yhdessä tukevat asukkaan mahdollisuutta vaikuttaa kykyjensä mukaisesti omaa elämää koskeviin ratkaisuihin. Asiakkaalla on mahdollisuus osallistua yksikön askareisiin ja jokapäiväisiin toimintoihin omien kykyjensä mukaisesti, voi osallistua kykyjensä mukaan ruoan valmisteluun, siivoukseen ym. Asiakas saa päättää omista harrastuksistaan ja vapaa-ajankäytöstään, Asukkaan omaa päätöksentekoa ja aloitteellisuutta tuetaan, omiin toiveisiin suhtaudutaan positiivisesti.

Johtaja omalla esimerkillään vahvistaa asukaslähtöistä toimintaa ja seuraa sekä kehittää asukkaiden tarpeisiin perustuvaa toimintatapaa. Asukkaan mielipidettä eri asioiden suhteen kysytään häneltä itseltään. Lisäksi asukkailla on yksikössämme mahdollisuus ilmaista sekä suullisesti asukaskokouksessa, että kirjallisena palautelomakkeella sekä asukas-vihon välityksellä mielipiteitään ja ajatuksiaan, liittyen omaan hoitoonsa/yksikön toimintaan.

Asukkaan itsemääräämisoikeuden rajoittaminen on aina toissijainen vaihtoehto ja rajoitteita käytetään ainoastaan Asukkaan turvallisuuden takaamiseksi ja perustellusti. Rajoitteiden tarve arvioidaan yhteistyössä asukkaan ja omaisen sekä henkilöstön ja lääkärin kanssa. Päätös perustuu aina Asukkaan tilan tarkkaan ja yksilölliseen arviointiin monipuolisesti ja luotettavia arviointivälineitä käyttäen. Päätöksen rajoitteesta tekee aina lääkäri ja se kirjataan sähköiseen asiakastietojärjestelmään.

Kirjaukset tehdään asianmukaisesti ja ymmärrettävästi ja niistä tulee käydä ilmi rajoittamisen ajankohta, rajoittamiseen johtaneet syyt/peruste ja toimenpide, toimenpiteen kesto ja suorittaja sekä todettu vaikutus. Päätös voidaan myös tarvittaessa purkaa.

Niissä tilanteissa, joissa rajoittamiseen on välttämätöntä turvautua, rajoitustoimenpiteet toteutetaan mahdollisimman turvallisesti ja Asukkaan yksityisyyttä ja ihmisarvoa kunnioittaen sekä perustuslaki, ihmisoikeudet ja Attendon eettiset periaatteet huomioiden. Itsemääräämisoikeus ja rajoittamistoimet sosiaalihuollossa-menettelyohje IMS- toiminnanohjausjärjestelmässä.

Asiakaskohtainen itsemääräämisoikeussuunnitelma laaditaan tilanteissa, joissa rajoittamistoimenpiteitä todennäköisesti joudutaan käyttämään ja huomioida asia myös Asukkaan toteuttamissuunnitelmassa. Näin pystymme varmistamaan, että yksilökohtainen tarpeellisuusarviointi rajoitustoimenpiteiden käytölle tietyissä tilanteissa on tehty (yhteistyössä vastuulääkärin kanssa) ja ettei rajoittamista käytetä tarpeettomasti. Rajoittamistoimenpiteitä vaatineen tilanteen jälkeen huolehditaan aina jälkikäsittelystä. Asukkaan kannalta on äärimmäisen tärkeää, että hän ymmärtää syyn, miksi häntä piti rajoittaa. Rajoittamistoimenpiteiden tarpeellisuutta arvioidaan tietyin määräajoin ja aina tilanteiden muuttuessa. Rajoittamistoimenpiteiden käyttö on lopetettava välittömästi sen jälkeen, kun niille ei enää edellytyksiä.

Mistä itsemääräämisoikeuden vahvistamista koskevista periaatteista ja käytännöistä kodilla on sovittu ja ohjeistettu? Millä konkreettisilla keinoilla pyritään ennaltaehkäisemään rajoitustoimien käyttöä?

Rajoitteita käytetään ainoastaan asiakkaan turvallisuuden takaamiseksi ja perustellusti. Rajoitteiden tarve arvioidaan yhteistyössä asiakkaan ja läheisen sekä henkilöstön ja lääkärin kanssa. Päätös perustuu aina asiakkaan tilan tarkkaan ja yksilölliseen arviointiin monipuolisesti ja luotettavia arviointivälineitä käyttäen. Päätöksen rajoittamistoimenpiteestä ja sen kestosta tekee aina lääkäri ja se kirjataan asiakkaan palvelujen toteuttamissuunnitelmaan. Lupa on voimassa kolme kuukautta, minkä jälkeen se uusitaan tarvittaessa. Rajoitustoimenpiteen tarpeellisuutta arvioidaan joka kerta ennen rajoitustoimenpiteen käytön aloittamista. Attendon intrassa ja Valossa on tarkempi ohjeistus asiakkaan itsemääräämisoikeuden vahvistamisesta ja rajoittamistoimenpiteiden käytöstä.

Kotimme IMO- vastaava on tiimivastaava Tea Virtanen. Hän valvoo rajoitustoimenpiteitä ja niiden toteutumista, huolehtimalla säännölliset testauksen rajoitusten tarpeesta ja lupien hakemisesta sekä uusimisesta. Rajoitustoimissa huomioimme Attendon eettiset periaatteet ja lainsäädännön.

Mitä rajoitustoimenpiteitä kodilla käytetään, jos joudutaan tilanteeseen, että asiakkaan itsemääräämisoikeuden rajoittaminen on välttämätöntä? Miten asiakkaan vointia seurataan rajoittamistoimen aikana?

Rajoittaminen on aina keinoista viimeisin toimenpide. Rajoittamistoimenpiteitä ei saa käyttää ennen kuin muut keinot on arvioitu, kirjattu ja todettu riittämättömiksi. Rajoitustoimenpiteitä käytetään ainoastaan tarvittaessa asukkaan turvallisuuden varmistamiseksi. Tarvetta rajoittamistoimenpiteen käyttöön arvioidaan jatkuvasti ja se lopetetaan heti, kun sen käyttö ei ole enää välttämätöntä. Niissä tilanteissa, joissa rajoittamiseen on välttämätöntä turvautua, rajoitustoimenpiteet toteutetaan mahdollisimman turvallisesti ja asukkaan yksityisyyttä ja ihmisarvoa kunnioittaen sekä perustuslaki, ihmisoikeudet ja Attendon eettiset periaatteet huomioiden.

Kodillamme käytössä olevia rajoittamistoimenpiteitä ovat: hygienihaalarilupa, tulentekovälineiden säilytys toimistossa yöaikaan.

Asiakkaan asiallinen kohtelu

Miten varmistetaan asukkaiden asiallinen kohtelu ja miten menetellään, jos epäasiallista kohtelua havaitaan?

Asukkaan asiallista kohtelua varmistamme työntekijöiden perehdytyksellä sekä koulutuksella. Työyhteisössämme tuetaan avoimeen vuorovaikutukseen, jolloin asioista voidaan keskustella jo ennen ongelmien ilmaantumista. Kannamme sadan prosentin vastuun asioista, joista tulemme tietoiseksi. Jokaisella työntekijällä on velvollisuus sosiaali- ja terveydenhuollon valvonnasta lain (741/2023) 29 §:n ja 30 §:n mukaisesti ilmoittaa viipymättä esihenkilölleen, jos huomaa epäasiallista kohtelua.

Asiakkaan kohdatessa epäasiallista kohtelua, kotimme henkilöstö ottaa asian viipymättä keskusteluun tilanteen vaatimalla tavalla asianomaisten henkilöiden ja/tai asiakkaan läheisen/edustajan kanssa. Selvitämme tilanteen asianosaisten kanssa mahdollisimman pian tapahtuman jälkeen.

Jos epäasiallinen kohtelu/käytös on tapahtunut henkilökunnan taholta, siihen suhtaudutaan erityisellä vakavuudella ja esihenkilön käytettävissä ovat normaalit työnjohdolliset toimenpiteet (suullinen huomautus, kirjallinen varoitus ja työsuhteen päättäminen).

Mikäli kodin asiakas kaltoinkohtelee toista asiakasta, ryhdymme heti toimenpiteisiin, jotka lopettavat kaltoinkohtelun. Asiakkaiden turvallisuuden varmistaminen on ensisijaista. Kaltoinkohteluun puuttuminen edellyttää asiakkaan tilanteen kokonaisvaltaista selvittämistä. Tilanteen ratkaisemisen tulee perustua ensisijaisesti uhkaa ja vaaraa aiheuttavan asiakkaan käyttäytymisen syiden tunnistamiseen.

Mikäli asiakas on tyytymätön saamaansa kohteluun, hänellä on asiakaslain 23 §:n mukaan oikeus tehdä muistutus kotimme vastuuhenkilölle tai johtavalle viranhaltijalle. Muistutuksen voi tehdä tarvittaessa myös asiakkaan laillinen edustaja tai läheinen.

Miten asiakkaan ja tarvittaessa hänen läheisensä kanssa käsitellään asiakkaan kokema epäasiallinen kohtelu, häiritsevä tapahtuma tai vaaratilanne?

Asiakkaiden ja läheisten ilmoituksiin ja palautteisiin vastataan ja/tai tiedotetaan aina poikkeamaprosessin mukaisesti. Asiakkaan ja/tai läheisen kanssa käydään läpi tilanteen selvitys sekä korjaavat toimenpiteet asian /tilanteen korjaamiseksi.

Asiakkaan osallisuus

Asiakkaiden ja omaisten osallistuminen kodin laadun ja omavalvonnan kehittämiseen

Miten asiakkaat ja heidän läheisensä osallistuvat kodin palvelun ja omavalvonnan kehittämiseen? Miten ja miten usein asiakaspalautetta kerätään?

Yksikkömme painopistealueita v. 2024 -2025 ovat asiakkaiden oma osallisuus, vuorovaikutus sekä liikunta ja luonto.

Asukas- ja läheistyytyväisyyttä mitataan säännöllisesti puolivuositain Attendon kyselyllä.

Asukastyytyväisyyskyselyn tulokset käsitellään Kruununan henkilökunnan kanssa ja yritystasolla keskitetysti. Kyselyn tuloksista kerrotaan myös asukkaille ja omaisille/läheisille esim. läheistentapahtumien tai kirjallisen tiedotteen yhteydessä sekä asukaskokouksissa.

Suullista ja kirjallista palautetta otetaan aina vastaan. Palautetta voi antaa paikan päällä henkilökunnalle tai

palautelaatikkoon. Kruunulan yhteisissä tiloissa on palautelaatikko, johon jätettyjä palautteita käsitellään yksikön henkilöstöpalaverissa mahdollisimman pian palautteen tultua. Johtajalle palautetta voi antaa puhelimella, sähköpostilla tai henkilökohtaisesti tapaamalla. Palautetta voi laittaa myös laatu- ja kehitysjohtajalle tai ”Anna meille palautetta”- linkin kautta: palaute@attendo.fi. Linkit löytyvät Attendon www-sivujen alalaidasta.

Asukkaiden osallisuus näkyy yleensä yhteistyönä omaistensa kanssa. Omaiset otetaan mukaan yksikön toimintaan ja asukkaiden omaohjaajat kannustavat vastuuasukkaitaan olemaan omaisiinsa yhteydessä. Lisäksi yksiköstämme ollaan yhteydessä puhelimitse omaisiin aina säännöllisin välinajoin tai tarpeen mukaan, jos asukas tähän antaa luvan. Tavoitteenamme on, että jokaisen asukkaan omaiseen ollaan vähintään kerran kuukaudessa yhteydessä, jos omainen ei ole yksikössämme käynyt.

Omaisten/läheistapahtumia järjestämme kaksi kertaa vuodessa. Näiden tapahtumien ohjelmaan kuuluu ajankohtaisista tapahtumista ja asioista tiedottaminen, talon asukkaiden ja henkilökunnan yleiset terveiset, omaisten ja läheisten kuuleminen ja yleinen keskustelu. Asukkaiden nimeämille omaisille ja läheisille lähetetään tiedotteet ja kutsut ajankohtaisista tapahtumista ja aiheista.

Jatkuva asiakaspalaute ja säännöllisesti tehtävät tyytyväisyysmittaukset ovat osa jatkuvaa toiminnan kehittämistä. Palautteen antaja voi olla asiakas, läheinen tai muu yhteistyötaho. Palautetta voi antaa suoraan suullisesti asianomaiselle tai yleisesti asiakaspalaverissa, kirjallisesti yksikön palautelaatikkoon, puhelimitse /sähköpostitse, www-sivujen palautekanavan kautta. Asiakkailta ja omaisilta/läheisiltä hankitaan asiakaspalautetta myös keskustelemalla aktiivisesti asiakkaiden ja omaisten/läheisten kanssa. Omaisten /läheisten illat ovat myös oivallisia tilanteita palautteen ja kehittämisideoiden keräämiselle.

Asiakastyytyväisyyskyselyt tehdään 2 x vuodessa.

Saatu palaute kirjataan AQ-järjestelmään, käsitellään yksikön palaverissa ja dokumentoidaan palaverimuistioon. Asiakastyytyväisyyskyselyn tulokset ja kehittämistoimenpiteet käsitellään henkilökunnan kanssa yksikön palaverissa sekä asiakkaiden ja omaisten/läheisten kanssa omaisten/läheisten illassa. Asiakastyytyväisyyskyselyn tuloksia ja palautetta hyödynnetään yksikön toiminnan laadun kehittämisessä, toimintasuunnitelman laadinnassa ja vahvistetaan palautteista tulleita toimivia käytänteitä. Yksikön esihenkilö vastaa palautteen käsittelystä ja hyödyntämisestä yhdessä henkilökunnan kanssa. Esihenkilö vie saadun palautteen laatujärjestelmämme mukaisesti eteenpäin organisaatiotasolla. Tyytyväisyyskyselyjen tulosten pohjalta on laadittu kehittämissuunnitelma vuodelle 2024.

Asiakaspalautteiden ja muistutuksien käsittely

Muistutuksen vastaanottaja yksikössämme on palvelukodin johtaja Sari Maarela

Tavoiteaika muistutusten käsittelylle on 2-4 viikkoa.

Muistutukset ja kantelu- ja muut valvontapäätökset huomioidaan toiminnan kehittämisessä käymällä ne aina läpi yksikön palaverissa ja laatimalla niihin yhdessä henkilökunnan kanssa korjaavat toimenpiteet, josta dokumentointi asianmukaisesti palaverimuistioihin. Lisäksi muistutuksista, kantelu- ja muut valvontapäätöksistä yksikön esihenkilö informoi palvelupäällikköä ja/tai aluejohtajaa. Yksikön esihenkilö antaa muistutuksen antajalle kirjallisen vastineen. Kaikista muistutuksista ja kanteluista kirjataan AQ-järjestelmään poikkeamaraportti.

Viimeisimmän asiakastyytyväisyyskyselyn NPS-tulos ja vastaajamäärä: 55% vastaajia 11

Viimeisimmän läheistyytyväisyyskyselyn NPS-tulos ja vastaajamäärä: 100% vastaajia 5

Miten asiakkailta saatua palautetta hyödynnetään toiminnan kehittämisessä ja/tai korjaamisessa?

Tyytyväisyyskyselyiden tuloksia ja saatuja palautteita hyödynnämme kotimme toiminnan laadun kehittämisessä, kehittämissuunnitelman laadinnassa ja vahvistamme palautteista tulleita toimivia käytänteitä. Kotimme esihenkilö vastaa palautteen käsittelystä ja hyödyntämisestä yhdessä henkilökunnan kanssa.

Asiakkaan oikeusturva

Palvelun laatuun tai asiakkaan saamaan kohteluun tyytymättömällä on oikeus tehdä muistutus toimintakodin vastuuhenkilölle tai johtavalle viranhaltijalle. Muistutuksen voi tehdä tarvittaessa myös hänen laillinen edustajansa, omainen tai läheinen. Muistutuksen vastaanottajan on käsiteltävä asia ja annettava siihen kirjallinen, perusteltu vastaus kohtuullisessa ajassa.

Muistutuksen vastaanottaja, virka-asema ja yhteystiedot

Hyvinvointialueen johtava viranhaltija:

Hyvinvointialueen muistutuksen vastaanottajataho: Sosiaalityön johtaja Soile Merilä. Muistutus lähetetään hyvinvointialueen kirjaamoon.

Attendo kodin esihenkilö:

Sari Maarela. sari.maarela@attendo.fi p. 0447560020

Sosiaaliasiavastaavan yhteystiedot sekä tiedot hänen tarjoamistaan palveluista

Varhan sosiaaliasiavastaavat ovat Sari Huusko ja Kati Lammi.

Palvelun yhteystiedot; sähköposti osoite: sosiaaliasiavastaava@varha.fi puhelin 023132399 ma-pe 10-12 ja 13-15.

Sosiaaliasiavastaavien tehtävänä on muun muassa neuvoa ja ohjata potilaita, asiakkaita ja heidän läheisiään sekä avustaa muistutusten tekemisessä. Lisäksi asiavastaavat neuvovat, miten kantelu, oikaisuvaatimus, valitus, vahingonkorvausvaatimus, potilas- tai lääkevahinkoa koskeva korvausvaatimus tai muu potilaan tai asiakkaan oikeusturvaan liittyvä asia voidaan panna vireille toimivaltaisessa viranomaisessa. Potilas- ja sosiaaliasiavastaavien tulee lisäksi seurata potilaiden ja asiakkaiden oikeuksien ja aseman kehitystä, sekä laatia siitä vuosittain selvitys toiminnan järjestäjälle.

Sosiaaliasiavastaava neuvoo asiakkaan asemaan ja oikeuksiin liittyvissä lakiasioissa, avustaa muistutuksen teossa, tiedottaa asiakkaan oikeuksista, toimii asiakkaan oikeuksien edistämiseksi ja toteuttamiseksi ja seuraa asiakkaiden oikeuksien ja aseman kehitystä.

Kuluttajaneuvonnan yhteystiedot sekä tiedot sitä kautta saatavista palveluista

Valtakunnallinen kuluttajaneuvonta 09 5110 1200 www.kuluttajaneuvonta.fi Kuluttajaneuvonta on valtakunnallinen palvelu, jota ohjaa Kuluttajavirasto.

Kuluttajaneuvojan tehtävät:

- Avustaa ja sovittelee kuluttajan ja yrityksen välisissä riitatilanteissa
- Antaa tietoa kuluttajalle ja yritykselle kuluttajan oikeuksista ja velvollisuuksista

Miten muistutukset, kantelu- ja muut valvontapäätökset käsitellään ja huomioidaan toiminnan kehittämisessä?

Muistutukset ja kantelu- ja muut valvontapäätökset huomioidaan toiminnan kehittämisessä käymällä ne aina läpi kotimme kuukausipalaverissa ja laatimalla niihin yhdessä henkilökunnan kanssa korjaavat toimenpiteet, josta dokumentointi asianmukaisesti palaverimuistioihin ja toteutumisen seuranta. Lisäksi muistutuksista, kantelu- ja muut valvontapäätöksistä kodin esihenkilö informoi aluepäällikköä ja/tai aluejohtajaa. Kodin esihenkilö antaa muistutuksen antajalle kirjallisen vastineen. Kaikista muistutuksista ja kanteluista kirjataan IMS-järjestelmään poikkeamaraportti.

Tavoiteaika muistutusten käsittelylle

Muistutukset käsitellään aina mahdollisimman pian. Tavoiteaika muistutusten käsittelylle on 2 – 4 viikkoa.

Omatyöntekijä

Onko asukkaille nimetty omatyöntekijä?

- Kyllä
- Ei

6. PALVELUN SISÄLLÖN OMAVALVONTA

Hyvinvointia, kuntoutumista ja kasvua tukeva toiminta

Miten palvelussa edistetään asiakkaiden fyysistä, psyykkistä, kognitiivista ja sosiaalista toimintakykyä?

Jokaiselle asiakkaalle laaditaan yhteistyössä yksilöllinen ja kokonaisvaltainen, päivittäistä kuntoutusta ohjaava kirjallinen palvelujen toteuttamissuunnitelma, jossa huomioidaan hänen voimavaransa ja tuen tarpeensa, mieltymyksensä sekä hänelle tärkeät asiat. Motivaatio toipumiseen lähtee asiakkaan omista tavoitteista ja mielenkiinnonkohteista. Suunnitelma ohjaa fyysisen, psyykkisen, kognitiivisen ja sosiaalisen toimintakyvyn ja hyvinvoinnin edistämiseen ja ylläpitämiseen sekä asiakkaan omannäköisen, hyvän elämän varmistamiseen. Jokaiselle asiakkaalle laadittava ja säännöllisesti päivitettävä Elämänlaadun check- lista määrittelee asiakkaiden osallisuutta ja vuorovaikutuskokemuksia elämänlaatuun keskeisesti vaikuttavissa asioissa.

Jokainen asiakas laatii yhteistyössä omaohjaajan kanssa yksilöllisen ja kokonaisvaltaisen, päivittäistä kuntoutusta ohjaavan kirjallisen toteuttamissuunnitelman. Lisäksi toteuttamissuunnitelman laadintaan voivat osallistua Asukkaan toiveiden mukaan tai kuntoutuksen onnistumisen kannalta välttämättömät henkilöt esim. läheiset, kunnan edustaja sekä tarvittaessa lääkäri. Toteuttamissuunnitelmassa huomioidaan Asukkaan voimavarat ja tuen tarpeet sekä hänelle tärkeät asiat. Motivaatio toipumiseen lähtee Asukkaan omista tavoitteista ja mielenkiinnonkohteista. Suunnitelma ohjaa fyysisen, psyykkisen, kognitiivisen ja sosiaalisen toimintakyvyn ja hyvinvoinnin edistämiseen ja ylläpitämiseen sekä Asukkaan näköiseen hyvään elämään. Jokaiselle asiakkaalle laadittava ja säännöllisesti päivitettävä Elämänlaadun check- lista määrittelee asiakkaiden osallisuutta ja vuorovaikutuskokemuksia elämänlaatuun keskeisesti vaikuttavissa asioissa.

Kruunulan henkilökunnan vastuulla on tarkkailla asumisensuunnitelmaan kirjattujen toimintakykyä ylläpitävien ja/tai kuntouttavien tavoitteiden toteutumista myös toimintakykymittareita apuna käyttäen. Työyhteisö raportoi säännöllisesti kunkin asukkaan toimintakyvyn ja voinnin mahdollisista muutoksista. Suunnitelmat päivitetään vähintään 6kk välein tai tarpeen mukaan, jolloin vähintään kirjataan myös tavoitteiden saavuttamisen tilanne. Lisäksi omaohjaajat kirjaavat kuukausittain asukkaasta yhteenvedon tavoitteiden edistymisestä asumisessa ja toimittavat yhteenvedot kuntatilaajalle sovitusti.

Asukastietojärjestelmän kirjauksissa aktiviteetti, omahoitajahuomiot ja läheishuomiot nousevat Attendo Quality ohjelmaan. Tämän ohjelman avulla seurataan ja kehitetään toteutunutta toimintaa kuukausitasolla. Jokaiselle asukkaalle laaditaan henkilökohtainen viikko-ohjelma asumisensuunnitelmasta nousevien tavoitteiden mukaisesti. Viikko-ohjelmaa päivitetään tarvittaessa.

Asiakastietojärjestelmän kirjauksissa kuntoutuksen tuloksellisuus, aktiviteetit, omaohjaajahuomiot ja läheishuomiot nousevat Attendo Quality ohjelmaan. Tämän ohjelman avulla seurataan ja kehitetään toteutunutta toimintaa kuukausitasolla.

Asiakkaiden toimintakykyä, hyvinvointia, kuntoutumista ja osallisuutta koskevien tavoitteiden toteutumisen seuranta

Asukkaan alkuvaiheen sopeutumista yksikköömme seuraa erityisesti omaohjaaja havainnoimalla ja keskustelemalla Asukkaan (ja omaisten/läheisten) kanssa heidän tuntemuksistansa ja ajatuksista. Ensimmäisen toteuttamissuunnitelman valmistuttua tavoitteiden toteutumista seurataan ja arvioidaan päivittäiskirjausten kautta. Työyhteisö raportoi palaverissa säännöllisesti kunkin Asukkaan toimintakyvyn ja voinnin mahdollisista muutoksista. Suunnitelmat päivitetään vähintään 6 kk välein tai tarpeen mukaan, jolloin vähintään kirjataan myös tavoitteiden saavuttamisen tilanne. Lisäksi omaohjaajat kirjaavat kuukausittain sähköiseen asiakastietojärjestelmään asukkaasta yhteenvedon tavoitteiden edistymisestä asumisessa.

Elämänlaadun check-lista toimii lisäksi ohjausvälineenä. Toimintakyvyn ja kuntoutuksen vaikuttavuuden arvioimisessa hyödynnetään mm. toimintakykymittauksia, seurataan ravitsemusta ja painoa säännöllisesti sekä tehdään RAI mittaukset asukkaalle kerran vuodessa. Tarvittaessa seurataan myös mahdollisten lääkehoitojen ja lääkemuutosten vaikuttavuutta Asukkaan hyvinvointiin.

Omaohjaajan tärkeä tehtävä on huolehtia kunkin Asukkaan toimintakyvyn ja voinnin mahdollisten muutosten kirjaamisesta toteuttamissuunnitelmaan sekä viedä käytäntöön ja siirtää tieto yksikön palavereissa muulle

henkilökunnalle. Jokaisella yksikön työntekijällä on velvollisuus tutustua sekä tulee olla riittävät tiedot asiakkaiden toteuttamissuunnitelmista, jolloin voimme varmistaa asiakkaiden palvelujen jatkuvuuden ja asiakasturvallisuuden.

Yksi tärkeä Asukkaan hyvän elämän seurantakeino on omaohjaajan antama oma aika omalle asiakkaalle viikoittain.

Liikunta-, kulttuuri- harrastus- ulkoilu yms mahdollisuuksia toteutetaan seuraavasti:

Kotimme on yksikerroksinen rakennus, jota ympäröi kävelytie. Asukkailla on mahdollisuus lähteä ulkoilemaan lähimaastoon, tai vaikka kävellä talon ympäri. Kesällä aikaa voi viettää takapihalla ja katetulla terassilla. Takapihalla kasvatetaan hyötykasveja, joiden istuttamisessa ja hoitamisessa asukkaat ovat mukana. Satoa maistellaan yhdessä. Takapihalla on myös grilli, missä paistetaan esim. makkaraa.

Joka päivä on joku toimintakykyä ylläpitävä virkistystapahtuma. Usein ohjelmassa on muistia ylläpitävää tekemistä, esim. tietokilpailu.

Ulkoilun lisäksi ohjelmassa on myös jumppaa, mikä asukkaiden profiiliin vuoksi pidetään tuolijumppana. Fysioterapeutti käy kerran viikossa ja pitää silloin tuolijumpan ja yksilöllisempiä liikuntaohjauksia.

Tapahtumat on sovittu asukaskokouksessa sunnuntaisin ja ne ovat näkyvillä oleskelutilan valkotaululla.

Juhlapäivät huomioidaan kodissa, koristelemalla ja pitämällä teemaan sopiva toimintahetki. Koristeet tehdään yhdessä asukkaiden kanssa. Pihalla olevia kasveja istutetaan ja hoidetaan asukkaiden kanssa. Asukkaiden kanssa käydään retkillä.

Kodissa käy säännöllisesti seurakunta pitämässä jumalanpalveluksia ja vapaaehtoinen lauluryhmä laulattamassa asukkaita.

Miten asiakkaiden toimintakykyä, hyvinvointia ja kuntouttavaa toimintaa koskevien tavoitteiden toteutumista seurataan?

Asiakkaiden toimintakykyä, hyvinvointia ja kuntouttavaa toimintaa koskevat tavoitteet kirjataan asiakkaan palvelun toteuttamissuunnitelmaan. Suunnitelman toteumista sekä asiakkaiden toimintakykyä ja vointia seurataan ja arvioidaan sekä kirjataan päivittäin. Asiakas on osallisena asiakaskohtaisen palvelun toteuttamissuunnitelman tekemisessä ja päivittäisissä kirjauksissa. Omaohjaajat arvioivat tavoitteiden toteutumista palvelun toteuttamissuunnitelman mukaisesti vähintään puolivuositain käyttäen apunaan päivittäisiä kirjauksia ja RAI-arvioiden tuloksia sekä asiakkaiden, läheisten ja muiden osallistujien arviointia sekä eri yhteistyöverkoston palautteita.

Yksi tärkeä asiakkaan hyvän ja omannäköisen elämän toteutumisen seurantakeino ovat viikoittain toteutettavat yksilölliset asiakashetket, jotka suunnitellaan asiakaslähtöisesti yhdessä asiakkaan kanssa asiakkaan omat toiveet ja mieltymykset huomioiden.

Laadullisten tavoitteiden toteutumista seurataan aktiviteetti-, asiakashetki- ja läheishuomiokirjausten pohjalta säännöllisesti, vähintään kuukausitasolla.

Ravitsemus

Miten kodin ruokahuolto on järjestetty?

Yksikössämme ruoka on terveellistä ja turvallista, täysipainoista, vaihtelevaa ja monipuolista suomalaista perusruokaa. Käytössä on kuuden viikon kiertävä ruokalista. Keittiön omavalvontasuunnitelma löytyy päivitettyinä keittiöstä ja se päivitetään vuosittain. Aamupala tarjotaan asukaslähtöisesti ja joustavasti klo 8:00 – 9:00, lounas klo 11.30, päiväkahvi klo 14:00, päivällinen klo 16:00-16:30 ja iltapala klo 19:00-20:00. Yö välipalaa tarjotaan sitä tarvitseville (esim. diabetes). Asukkaiden ns. yöpaasto ei ylitä suosituksen mukaista 11 tuntia. Ruokailu ja välipalojen ottaminen tehdään mahdollisimman helpoksi ja mukautumaan kunkin asukkaan yksilölliseen tarpeeseen ja haluun.

Asukkaan painoa seurataan säännöllisesti. Painon muutoksiin reagoidaan ja tarvittaessa konsultoidaan hoitavaa lääkäriä. Yli 65-vuotiaille tehdään kaksi kertaa vuodessa MNA-ravitsemustesti. Asukkaita ohjataan tutustumaan erityisesti mielen hyvinvointia tukevaan ruokavalioon, monipuoliseen ja ravitsevaan ateriatyymiin sekä annoskokonaisuuksiin. Yksikössämme toteutetaan myös toiveruokapäiviä. Tavoitteena on hyvinvointia tukevan ravitsemuksen ottaminen osaksi omaa elämää sekä asiakkaiden keittiötaitojen karttuminen. Ruoka on yksi tärkeimmistä laadutekijöistä.

Asukkaan ravitsemus suunnitellaan osana toteuttamissuunnitelmaa: selvitetään mm. erityisruokavaliot,

terveydelliset rajoitteet ja mieltymykset. Esimerkiksi syömishäiriöihin liittyvää painon laskua/nousua seurataan ja tarvittaessa konsultoidaan lääkäriä tai ravitsemusterapeuttia. Tulokset ja niistä tehdyt toimenpiteet kirjataan asiakastietojärjestelmään. Yksikön ruokalistat suunnitellaan kansallisten ravitsemussuositusten mukaisesti sekä huomioiden asiakkaiden yksilölliset tarpeet ja makutottumukset. Asiakkaiden ruokailu on järjestetty siten, että iltapalan ja aamupalan välinen aika ei ole yli 11 h. Asiakkaiden ruokailu tapahtuu valvotusti ja Asukkaita avustetaan heidän tarpeiden mukaisesti.

Ruokahuoltoa ohjaa omavalvontasuunnitelma, jota päivitetään kerran vuodessa.

Asiakkaiden ruokailu on järjestetty siten, että iltapalan ja aamupalan välinen aika ei ylitä 10 h (Ravitsemushoitosuositus 2023 linjannut, että yli 70-vuotiaille ei yöpaasto saa nousta yli 10 tunnin). Ruokailuajamme ovat liukuvia sekä asiakkaiden yksilöllisten toiveiden ja tarpeiden mukaisia. Ruokailuajkojen välillä asiakkaillamme on mahdollisuus saada välipalaa. Huolehdimme ruoan laadusta, mausta, esteettisyydestä, ja ruokailuhetken viihtyisyydestä. Ruokailutilanteissa seuraamme, kuinka ruoka maistuu asiakkaillamme, ruokailu tapahtuu valvotusti ja asiakkaita avustetaan heidän tarpeiden mukaisesti. Muutokset ruokahalussa, jatkuva huono ruokahalu tms. kirjataan asiakkaan päivittäisiin asiakastietoihin.

Kodin ruokahuollon omavalvontasuunnitelma on päivitetty:
19.8.2024

Miten asiakkaiden erityiset ruokavaliot ja rajoitteet otetaan huomioon?

Asiakkaan ravitsemus suunnitellaan osana asiakkaan palvelun toteuttamissuunnitelmaa: selvitetään mm. erityisruokavaliot, terveydelliset rajoitteet ja mieltymykset. Kodin ruokalistat suunnitellaan kansallisten ravitsemussuositusten mukaisesti sekä huomioiden asiakkaiden yksilölliset ja lääketieteelliset tarpeet sekä uskonnolliset ja eettiset makutottumukset.

Miten asiakkaiden riittävää ravinnon ja nesteen saantia sekä ravitsemuksen tasoa seurataan?

Asiakkaan riittävää ravinnon ja nesteen saantia sekä ravitsemuksen tasoa seuraamme säännöllisesti päivittäin ja kirjaamme tiedot asiakkaan päivittäiskirjauksiin. Ravitsemuksen tilaa seuraamme säännöllisillä painon seurannoilla kuukausittain tai tarpeen mukaan useammin sekä MNA-arvioinnilla, joka tehdään yli 65 vuotta täyttäneille asiakkaille aina RAI arvioinnin yhteydessä, muille tarpeen mukaan.

Mikäli asiakkaalla on heikentynyt ruokahalu tai nesteiden nauttiminen, seurataan nautitun ruoan ja nesteiden määrää päivittäiskirjaamisissa ja tarvittaessa nestelistojen avulla. Jos asiakkaalla on nielemisvaikeuksia, tarjotaan tarvittaessa sosemaista tai nestemäistä ravintoa, sakeutettuja nesteitä sekä sopivia apuvälineitä helpottamaan ravinnon saantia. Mahdollisiin isoihin painon muutoksiin reagoidaan. Esimerkiksi painon laskuun puututaan lisäämällä energiapitoisempia aterioita, mikäli suurempien ruoka-annosten nauttiminen haastaa. Myös proteiinipitoisia ruokia suositaan.

Hygieniakäytännöt

Miten yksikössä seurataan yleistä hygieniatasoa ja miten varmistetaan, että asiakkaiden tarpeita vastaavat hygieniakäytännöt toteutuvat annettujen ohjeiden ja asiakkaiden palvelutarpeiden mukaisesti?

Kotimme puhtauspalvelukäsikirja ohjaa hygieniatason varmistamista ja kattaa ylläpitosiivoukseen sekä pyykinhuoltoon liittyvät ohjeistukset, aineet ja välineet. Henkilöstö on perehdytetty hygieniakäytäntöihin ja toteutamme työskentelyssämme aseptista työskentelytapaa. Hyvän käsihygienian noudattaminen on ylivoimaisesti tärkein tapa välttää infektioita. Infektiohoitajaa konsultoidaan tarvittaessa. Henkilökunnalla on hygieniapassit ja hygieniakoulutusta järjestetään säännöllisesti

Kotimme puhtauspalvelukäsikirja on päivitetty: 18.07.2024

Asiakkaan henkilökohtaisesta hygieniasta huolehtiminen kuuluu päivittäisen hoitotyön toteuttamiseen. Asiakkaita ohjataan ja tuetaan/avustetaan henkilökohtaisen hygienian hoidossa asiakkaan toimintakyvyn ja yksilöllisten tarpeiden mukaan, jotka kuvattuna asiakkaan palvelun toteuttamissuunnitelmassa. Hygienian hoidon toteutusta sekä riittävyttä ja ihon kuntoa seuraamme ja kirjaamme asiakastietojärjestelmään. Hygieniasta huolehditaan intimitteettisuojaa kunnioittaen.

Kotimme tiimivastaava on hygieniavastaava. Hän ohjaa ja opastaa henkilökuntaa hygieniakäytännöissä sekä pitää yhteyttä alueen hygieniahoitajaan. Alueen hygieniahoitaja käy säännöllisesti tekemässä hygieniakierroja ja antaa tarvittaessa ohjeistusta, jos havaitsee kehityskohteita.

Asukkaiden päivittäisestä henkilökohtaisesta hygieniasta on vastuussa kaikki ohjaajat. Asukkaita ohjataan päivittäisessä hygieniahoidossa ja avustetaan tarvittaessa. Asukkaille korostetaan käsihygienian tärkeyttä infektioiden ehkäisyssä ja ohjataan käsipesulle aina ruokailuun saapuessa.

Henkilökunta on perehdytetty eristystoimiin ja tarvittaessa laittamaan sen käytäntöön.

Miten kodin asuinhuoneiden siivous on järjestetty?

Kodissa on palkattuna hoitoapulainen jonka työtehtäviin kuuluu siivoaminen. Hän ottaa asukkaan mukaan huoneen siivoamiseen asukkaan voimavarat huomioiden. Asukkaat siivoavat omista huoneistaan sen osuuden mihin pystyvät. Jos asukkaan vointi ei riitä siivoamiseen, niin hoitoapulainen siivoaa huoneen.

Miten kodin yleisten tilojen siivous on järjestetty?

Kodin hoitoapulainen siivoaa yleiset tilat ja huoneet laaditun puhtaussuunnitelman mukaisesti. Puhtaussuunnitelmassa on eriteltyä eri osioiden siivoustiheys ja käytettävät siivousaineet ja välineet.

Miten kodin pyykkihuolto on järjestetty?

Kodissa on käytössä asukkaiden omat vaatteet ja vuodevaatteet. Kaikki vaatteet pestään kodissa, erillisessä pyykkihuoltohuoneessa. Osa asukkaista pystyy osallistumaan osittain omaan pyykkihuoltoonsa, muiden pyykkihuollosta huolehtii henkilökunta. Pyykkihuolto on koko henkilökunnan vastuulla.

Miten em. tehtäviä tekevä henkilökunta on koulutettu/perehdytetty kodin puhtaanapidon ja pyykkihuollon toteuttamiseen ohjeiden ja standardien mukaisesti?

Kotimme siivouksesta huolehtii oma hoitoapulainen, jonka koulutus on laitossiivoaja. Siivous tapahtuu puhtauspalvelusuunnitelman mukaisesti. Puhtauspalvelukäsikirjassa on tarkkaan laadittu siivouksen säännöllinen toteuttaminen. Puhtauspalvelukäsikirja on tulostettuna kotimme siivouskeskuksessa. Jokainen työntekijä on velvollinen lukemaan puhtauspalvelusuunnitelman, joka päivitetään kerran vuodessa esihenkilön ja siivouksesta vastaavan työntekijän kanssa. Työntekijöiden tukena on VALOssa tarjolla erilaisia koulutustallenteita ja videoita puhtaudenpidosta sekä pyykkihuollosta, jotka toimivat osaamisen varmistamisessa. Uudelle työntekijälle annetaan perehdytystä puhtaanapidosta ja pyykkihuollosta.

Infektioiden torjunta

Hygieniayhdys henkilön nimi ja yhteystiedot

Tea Virtanen 0447631940

Miten infektioiden ja tarttuvien sairauksien leviäminen ennaltaehkäistään?

Tartuntoja ehkäistään samalla tavoin kuin muitakin hengitystieinfektioiden aiheuttajia eli noudattamalla huolellista käsi- ja yskimishygieniaa sekä huolehtimalla kotimme säännöllisestä ja asianmukaisesta siivouksesta ja siivoustyön laadunvalvonnasta.

Avainasemassa ovat:

- työntekijän henkilökohtainen hygienia
- siistit ja asianmukaiset työvaatteet
- tavanomaiset varotoimet
- tavanomaisten varotoimien noudattaminen kaikkien asiakkaiden hoidossa
- asiakkaiden siirtojen välttäminen
- tiedonkulun varmistaminen
- käsihygienia: käsien pesu ja desinfektio
- suojainten oikea käyttö
- suojakäsineiden käyttö
- aseptiset työtavat
- veritartunnan ehkäisy, pisto- ja viiltotapaturmien ehkäisy
- yskimishygienia
- kosketusvarotoimet: tehostetaan tavanomaisia varotoimia
- pisaravarotoimet

- wc-hygienia

Kodissamme on ohjaajilla taskussa käsihuuhdepullot, sillä niiden säilyttäminen asukkaiden saatavilla ei ole turvallista. Henkilökunnan tiloissa on käsihuuhdepulloja ja niistä tarjotaan vierailijoille käsihuuhdetta.

Attendolla on laadittuna varautumissuunnitelma ja toimintaohje epidemiatilanteiden varalle. Varautumissuunnitelmaa tarkistetaan säännöllisesti ja aina valtakunnallisen epidemiatilanteen mukaisesti ja sitä sovelletaan alueellisten epidemiatilanteiden mukaisesti. Tarvittaessa konsultoimme epidemiatilanteessa hyvinvointialueen hygieniahoitajaa.

Terveyden- ja sairaanhoito

Miten varmistetaan asiakkaiden suunhoitoa, kiireetöntä sairaanhoitoa ja kiireellistä sairaanhoitoa sekä äkillistä kuolemantapausta koskevien ohjeiden noudattaminen?

Hammashoito:

Suun terveydenhuollon palvelut hoidetaan terveyskeskuksen hammashoitolassa tai yksityisellä hammaslääkärillä.

Kiireetön sairaanhoito:

Asukkaan kiireettömän sairaanhoidon palveluista vastaa asukkaan yksikön oma terveyskeskus. Asukkaat käyvät ensisijaisesti terveysasemalla lääkärissä, samalla heillä on mahdollisuus keskustella terveyteensä liittyvistä asioista lääkärin kanssa. Jos asukas haluaa, menee ohjaaja hänen mukaansa vastaanotolle. Reseptiuusinnat ja lääkemutokset hoidetaan yleensä puhelimitse sairaanhoitajan toimesta terveyskeskuksen kanssa. Lääkäri päättää asukkaan hoitotoimenpiteistä ja yksikön henkilökunta toteuttaa ja noudattaa saamia ohjeita sairauden hoidossa.

Kotisairaala käy kodissamme, jos asukkaalla on esimerkiksi suonensisäisen antibioottihoidon tarve, mutta tila ei vaadi muuta sairaalahoitoa.

Kiireellinen sairaanhoito:

Tyks Loimaan sairaalan päivystys palvelee alueensa väestöä päivittäin klo 8.00–22.00. Muina aikoina päivystyksellinen sairaanhoito tapahtuu TYKS:n yhteispäivystyksessä Turussa T-sairaalassa tai Salossa Tyks Salon sairaalassa. Kun asukas lähetetään päivystykseen, yksikön työntekijä soittaa päivystykseen ja sopii hoitoon lähettamisestä. Työntekijä tekee aina sh-lähetteen, jossa kerrotaan syy päivystykseen hakeutumiseen. Lähetteen liitteeksi laitetaan ajan tasalla oleva lääkelista

Kodillamme on laadittu Asiakkaan lähettäminen yhteispäivystykseen- työohje, missä säilytetään?

Äkillinen kuolemantapaus:

Soita 112, saat lisäohjeita. Yksikössä on laadittu Kuolemantapaus yksikössä- työohje löytyy toimiston pöydällä olevassa jalallisessa muovitaskussa, sekä sähköisenä IMS- toiminnanohjausjärjestelmästä. Kuolemantapauksen sattuessa tiedotetaan yksikön esihenkilöä välittömästi.

Asiakkaiden suunhoitoa, kiireetöntä sairaanhoitoa ja kiireellistä sairaanhoitoa sekä äkillistä kuolemantapausta koskevat toimintaohjeet kuuluvat osaksi uuden työntekijän perehdytystä. Toimintamalleja kerrataan ja päivitetään henkilöstön yhteisissä palaverissa.

Miten pitkäaikaissairaiden asiakkaiden terveyttä edistetään ja seurataan?

Asiakkaiden terveyttä edistetään yksilöllisesti, tukemalla osallisuutta sekä terveellisiä elämäntapoja (mm. vuorokausirytmä, ravitsemus, liikunta, uni, mielekäs tekeminen, sosiaalinen verkosto jne.). Tavoitteena asiakkaan elämänhallinnan lisääminen ja hyvä elämänlaatu sairaudesta huolimatta.

Asukkaiden terveyttä edistetään yksilöllisesti, tukemalla osallisuutta sekä terveellisiä elämäntapoja (mm. vuorokausirytmä, ravitsemus, liikunta, uni, mielekäs tekeminen, sosiaalinen verkosto jne.). Tavoitteena asukkaan elämänhallinnan lisääminen ja hyvä elämänlaatu sairaudesta huolimatta.

Asukkaiden terveyttä edistetään yksilöllisesti, tukemalla omatoimisuutta, pitämällä hyvä huoli perushoidosta, kuten ravitsemuksesta, nesteytyksestä, hygieniasta, liikunnasta ja perustarpeista. Asukkailla, joilla on todettu esim. verenpainetauti tai diabetes, seurataan verenpainetta ja verensokeriarvoja säännöllisesti tilanteen mukaan. Mittaukset dokumentoidaan ylös asiakastietojärjestelmään. Hoitohenkilökunta arvioi asukkaiden

lääkityksen vaikuttavuutta ja raportoivat havainnot eteenpäin sekä kirjaavat nämä ylös Hilikka -asiakastietojärjestelmään. Tarpeen vaatiessa ollaan yhteydessä asukkaan hoitavaan lääkäriin ja kerrotaan havainnoista. Havainnoista kerrotaan myös lääkäri käynneillä, joihin yksikön työntekijät osallistuvat, jos asukas antaa tähän suostumuksensa/tarpeen mukaan.

Ohjaajat varaavat tarvittavat laboratorio ajat ja avustavat tarvittaessa kotinäytteiden ottamisessa. Sairaanhoidaja huolehtii vuosikontrolliaikojen tilaamisesta. Ohjaajat yhdessä sairaanhoidajan kanssa huolehtivat hoidon tarpeen arvioinnista, lääkityksen vasteen seurannasta, asukkaan ohjaamisesta ja sairauksista tiedottamisesta ja tukemisesta.

Kuka yksikössä vastaa asiakkaiden terveyden- ja sairaanhoidosta?

Yksikön sairaanhoidaja Tea Virtanen sekä palvelukodin johtaja/sh Sari Maarela vastaa asukkaan terveyden- ja sairaanhoidossa yhdessä asukkaan omaohjaajan kanssa

Miten lääkehoitosuunnitelmaa seurataan ja päivitetään?

Attendolla on liiketoimintakohtaiset STM:n Turvallinen lääkehoito -oppaan mukaiset lääkehoitosuunnitelmat, jotka on laadittu yhteistyössä Attendon lääkehoidon ohjausryhmän kanssa. Attendo-kodit laativat työyksikkökohtaisen lääkehoitosuunnitelman liiketoimintakohtaisen lääkehoitosuunnitelman ohjeistusten pohjalta, erilliselle lääkehoitosuunnitelmapohjalle. Kotimme lääkehoitosuunnitelma ohjaa lääkehoidon toteuttamista kodillamme sekä määrittelee lääkehoidon osaamisen varmistamisen ja ylläpitämisen, lääkehoidon perehdyttämisen, vastuut ja velvollisuudet, lupakäytännöt, lääkehuollon toiminnan (mm. lääkkeiden toimittaminen, säilyttäminen ja hävittäminen), lääkkeiden jakamisen ja antamisen, lääkehoidon vaikuttavuuden arvioinnin, asiakkaan neuvonnan, lääkehoidon kirjaamisen ja tiedonkulun sekä toiminnan lääkehoidon virhetilanteissa. Kodin lääkehoitosuunnitelmassa hyödynnämme asiakkaan RAI-arviointitiedosta saatavia lääkehoitoon liittyviä laatuanalyyssejä. Laatuanalyysseistä saatavaa tietoa voidaan hyödyntää sekä asiakkaan lääkehoidon seurannassa että kotimme lääkehoitoon liittyvien ongelmien tunnistamisessa.

Lääkehoitosuunnitelma tarkastetaan ja päivitetään vuosittain ja aina tarvittaessa, mikäli toiminnassa tapahtuu muutoksia. Vastuu lääkehoitosuunnitelman päivittämisestä on kotimme johtajalla ja lääkevastuuhenkilöillä. Suunnitelman päivitykseen osallistuvat kaikki lääkehoitoa toteuttavat työntekijät. Lääkäri hyväksyy lääkehoitosuunnitelman allekirjoituksellaan. Henkilökunnan lääkehoitolupaan kuuluu yhtenä osana lääkehoitosuunnitelman tunteminen. Lääkehoitoon osallistuvilla työntekijöillä on aina tarvittava perehdytys ja voimassa oleva lääkelupa.

Kotimme lääkehoitosuunnitelma on nähtävillä: Lääkehoituhuoneessa ja IMS:ssä sähköisenä.

Lääkehoitosuunnitelma on päivitetty: 19.07.2024

Kuka vastaa kodiin lääkehoidon kokonaisuudesta?

Yksikön johtaja Sari Maarela ja lääkevastaava tiimivetäjä sh Tea Virtanen

Rajattu lääkevarasto

Jos yksikössä on rajattu lääkevarasto, onko toimintaan myönnetty lupa (yksityinen toimija) tai tehty ilmoitus (julkinen toimija). Miten sen lääkevaraston käyttöä seurataan, arvioidaan ja valvotaan?

Kodillamme ei ole rajattua lääkevarastoa.

Monialainen yhteistyö

Miten yhteistyö ja tiedonkulku asiakkaan palvelukokonaisuuteen kuuluvien muiden sosiaali- ja terveydenhuollon palvelunantajien ja eri hallinnonalojen kanssa on järjestetty?

Asiakkaan hoidossa toteutetaan moniammatillista yhteistyötä yksilöllisten tarpeiden mukaisesti.

Teemme monialaista yhteistyötä asiakkaan tarpeiden mukaisesti muiden sosiaali- ja terveydenhuollon palvelunantajien kanssa proaktiivisella yhteydenpidolla, puhelimitse, suojatulla sähköpostilla, tapaamisissa tai erikseen sovituin tavoin. Tarvittaessa asiakkaan käydessä asioimassa tms. kodin ulkopuolella, lähtee mukaan hoitaja tiedonkulun varmistamiseksi. Asiakkaan mukaan voidaan antaa myös lähete. Asiakkaan siirtyessä kiireelliseen sairaanhoitoon, tiedonkulku varmistetaan läheteellä ja tarvittaessa myös soittamalla vastaanottavalle taholle.

7 ASIAKASTURVALLISUUS

Vastuu palvelujen laadusta

Attendon johtoryhmä vastaa strategisesta ja yhtiön tavoitteiden määrittelystä ja kokonaisvaltaisen omavalvonnan järjestämisestä, hyväksyy omavalvontaohjelman, antaa vuosittaisessa raportissaan johtopäätökset ja selvityksen omavalvontaohjelman toimeenpanosta ja tuloksista sekä määrittelee mittarit palveluiden laadulle

Aluejohto vastaa siitä, että vastuullaan olevien Attendo-kotien palvelut tuotetaan asiakasturvallisesti ja laadukkaasti sekä toiminta on lupaviranomaisen asettamien lupaehtojen ja palvelua ostavan hyvinvointialueen kanssa tehdyn sopimuksen mukaisesti sekä vastaa vastuullaan olevien Attendo-kotien riskienhallinnasta ja omavalvonnasta

Attendo -kodin johtaja vastaa omavalvonnasta laaditun omavalvontaohjelman mukaisesti, hyödyntää avainmittareita johtamisessa, vastaa Attendo-kodin toiminnan laadun varmistamisesta sekä edistää myönteistä ilmapiiriä, jotta työntekijät tuovat toiminnan epäkohtia ilmi.

Riittävä johtamisen osaaminen ja asiantuntijuus takaavat, että palvelujen tuottamisen edellytykset täyttyvät koko sen ajan, kun palveluja toteutetaan. Valvonta onnistuu läsnä olevalla johtamisella ja lainsäädännön tuntemisellä ja ymmärtämisellä, mitä velvoitteita johtamisella on palvelujen tuottamiseksi. Attendo-kodin johtajalla on käytettävissään kattava palvelutoimintojen tuki.

Attendo-kodin työntekijä vahvistaa ja tukee jokaista Attendo-kodin asiakasta, jotta hän saa elää omannäköistä, täyttä elämää, on lakisääteinen ja eettinen velvollisuus toimia lain ja laatuvaatimusten mukaisesti ja turvallisesti, tuntee ilmoitusvelvollisuuskäytänteet sekä on mukana omavalvontasuunnitelman laatimisessa

Laatukoordinaattori huolehtii yhdessä Attendo-kodin johtajan kanssa, että kaikki työkaverit ovat tietoisia omavalvonnasta ja myös uudet työkaverit tutustuvat omavalvontaan perehdytyksen yhteydessä, seuraa ja kehittää Attendo-kodin omavalvontaa yhteistyössä johtajan ja työkavereiden kanssa, toimii työyhteisön valmentajana omavalvonta-asioihin liittyvissä tehtävissä (omavalvonnan vuosikello) ja keskusteluissa.

Yhteistyö turvallisuudesta vastaavien viranomaisten ja toimijoiden kanssa

Sosiaalihuollon omavalvonta koskee asiakasturvallisuuden osalta sosiaalihuollon lainsäädännöstä tulevia velvoitteita. Palo- ja pelastusturvallisuudesta sekä asumisterveyden turvallisuudesta vastaavat eri viranomaiset kunkin alan oman lainsäädännön perusteella. Asiakasturvallisuuden edistäminen edellyttää kuitenkin yhteistyötä kaikkien turvallisuudesta vastaavien viranomaisten ja toimijoiden kanssa.

Terveydensuojelulain mukainen omavalvonta

Terveydensuojelulain 2 §:n mukaan toiminnanharjoittajan on tunnistettava toimintansa terveyshaittaa aiheuttavat riskit ja seurattava niihin vaikuttavia tekijöitä (omavalvonta). Toiminnanharjoittajan on suunnitelmallisesti ehkäistävä terveyshaittojen syntyminen.

Kodin tilojen terveellisyyteen vaikuttavat sekä kemialliset ja mikrobiologiset epäpuhtaudet että fysikaaliset olosuhteet, joihin kuuluvat muun muassa sisäilman lämpötila ja kosteus, melu (ääniolosuhteet), ilmanvaihto (ilman laatu), säteily ja valaistus. Näihin liittyvät riskit on tunnistettu ja niiden hallintakeinot on suunniteltu.

Miten kodin tilojen terveellisyyteen liittyvät riskit hallitaan? Miten tehdään yhteistyötä muiden asiakasturvallisuudesta vastaavien viranomaisten ja toimijoiden kanssa?

Pelastussuunnitelman, poistumisturvallisuusselvityksen ja lääkehoitosuunnitelman tarkistamme vuosittain ja päivitämme tarpeen mukaan. Palo- ja pelastusviranomaisten kanssa teemme säännöllistä yhteistyötä tarkastusten yhteydessä ja aina tarpeen mukaan. Terveydensuojeluviranomaisen tarkastukset sekä työsuojelutarkastukset toteutuvat säännöllisesti. Kotikohtaiset asiakasturvallisuuteen sekä turvallisuus- ja työterveysriskien kartoitukset ja tulosten pohjalta laadittavat riskikartoitusten kehittämissuunnitelmat tehdään vuosittain. Kehittämissuunnitelmat löytyvät omavalvontasuunnitelman osiosta 9.

Asiakasturvallisuudesta varmistutaan tilojen, turvajärjestelmien, laitteiden ja välineiden hyvällä suunnittelulla, ylläpidolla ja huollolla, henkilökunnan hyvällä ohjeistuksella ja koulutuksella, asiakkailta kerätyn palautteen avulla sekä jatkuvalla valvonnalla, seurannalla ja kehittämistyöllä. Asiakasturvallisuutta varmistaa omalta osaltaan myös holhoustoimilain mukainen ilmoitusvelvollisuus maistraatille edunvalvonnan tarpeessa

olevasta henkilöstä sekä vanhuspäalvelulain mukaisesta velvollisuudesta ilmoittaa iäkkästä henkilöstä, joka on ilmeisen kykenemätön huolehtimaan itsestään.

Poikkeamat ja läheltä piti -tilanteet raportoidaan IMS-toiminnanohjausjärjestelmään, johon kirjataan myös korjaavat toimenpiteet, vastuhenkilö ja aikataulun toimenpiteiden suorittamiseksi sekä arvioinnin toimenpiteiden vaikuttavuudesta. Kts. kohta Poikkeamat ja läheltä piti-tilanteet.

Henkilöstölle järjestämme säännöllisesti palo- ja pelastuskoulutusta käytännön harjoituksineen sekä ylläpidämme ensiapuvalmiutta. Kodillamme järjestetään säännöllisesti myös turvallisuuskävelyjä ja poistumisharjoituksia, joista asianmukainen dokumentointi. Jokainen työntekijä perehdytetään kodin sammutus- ja turvalaitteisiin sekä poikkeustilanteiden toimintaohjeistuksiin. Henkilöstö tekee jatkuvaa havainnointia asiakasturvallisuuden varmistamiseksi. Epäkohdista tiedotamme esihenkilöä, kiinteistöhuollolle ilmoitamme korjausta vaativista kohteista.

Kotimme työsuojeluvaltuutettuna toimii Työsuojeluvaltuutettu Henna Nybom, henna.nybom@attendo.fi ja 1. varavaltuutettuna Leevi Heikkilä, leevi.heikkila@attendo.fi

Asiakasturvallisuutta varmistaa omalta osaltaan myös holhoustoimilain mukainen ilmoitusvelvollisuus maistraatille edunvalvonnan tarpeessa olevasta henkilöstä sekä vanhuspäalvelulain mukaisesta velvollisuudesta ilmoittaa iäkkästä henkilöstä, joka on ilmeisen kykenemätön huolehtimaan itsestään. Osana asiakasturvallisuuden varmistamista on kodistamme tehty terveydensuojelulain 13 §:ssä säädetty ilmoitus kunnan terveydensuojeluviranomaiselle.

Table

Pelastussuunnitelma on päivitetty:	02.07.2024
Poistumisharjoitus on tehty:	Tulossa 8.11.2024
Poistumisturvallisuusselvitys on päivitetty:	05.10.2021
Palotarkastus on toteutunut:	23.09.2024

Henkilöstö

Hoito- ja hoivahenkilöstön määrä, rakenne ja riittävyys sekä sijaisten käytön periaatteet

Omavalvontasuunnitelmasta tulee käydä ilmi henkilökunnan määrä ja henkilöstörakenne (koulutus ja työtehtävät) sekä periaatteet, jotka koskevat sijaisten/varahenkilöstön käyttöä. Suunnitelmaan kirjataan tieto siitä, miten henkilöstövoimavarojen riittävyys varmistetaan myös poikkeustilanteissa.

Miten seurataan toimintakodin henkilöstön riittävyyttä suhteessa asiakkaiden palvelujen tarpeisiin? Miten henkilöstövoimavarojen riittävyys varmistetaan?

Kotimme esihenkilö vastaa työvuorosuunnittelusta ja siitä, että työvuoroissa on suunnitellusti riittävä määrä henkilökuntaa. Kodin henkilökunnan riittävyyttä, osaamista ja koulutustarvetta, poissaolojen ja sijaisten tarvetta arvioidaan ja seurataan säännöllisesti.

Kodillamme työskentelee ammattitaitoinen ja koulutettu sekä suositusten ja lupaviranomaisen mukainen henkilökunta.

-Yksikön hoitohenkilömitoitus on 0,60 tt/ asiakas ja kokonaishenkilöstömitoitus 0,69 tt/asiakas.

-Yksikön esimies on Sari Maarela, joka on koulutukseltaan sairaanhoitaja AMK.

-Yksikössä on tällä hetkellä esimiehen lisäksi yhteensä 2 sairaanhoitaja, 7 lähihoitajaa

- Avustavan henkilökunnan kokonaismäärä on 1,6 (siistijä ja kiinteistöhuolto).

-Lisäksi yksikköön voidaan ottaa opiskelijoita eri ammatillisista oppilaitoksista

Hoivahenkilöstö:

- 1 tiimivastaava sairaanhoitaja

- 1 sairaanhoitaja

- 7 vakituista lähihoitajaa

1 fysioterapeutti kerran viikossa, yhteensä 8 h

- keikkalaisina lähihoitajia

Avustavaa henkilökuntaa ei pääsääntöisesti lasketa henkilöstömitoitukseen:

- 1 hoitoapulainen

Lisäksi kodillamme on opiskelijoita eri ammatillisista oppilaitoksista.

Arkisin työntekijöitä:

- Palvelukodin johtaja klo 8–16 (koko työaika hallintoa)
- Sairaanhoidtaja klo 7–14.40 (välitönhoitotyö)
- Ohjaajia yksi, klo 7–14.40 (välitönhoitotyö)
- Lääkevastuullinen lähihoitaja/ohjaaja klo 7–14:40 (välitönhoitotyö)
- Hoitoapulainen klo 8:00–13:30 (välillinen hoitotyö)
- Ohjaajia yksi klo 13:20–21:00 (välitönhoitotyö)
- Lääkevastuullinen lähihoitaja/ohjaaja klo 13:20–21 (välitönhoitotyö)
- Lääkeluvallinen lähihoitaja/ohjaaja klo 20.45–7.15 (välitönhoitotyö)
- Fysioterapeutti keskiviikkoisin 8-15:50

Viikonloppuisin työntekijöitä:

- Ohjaajia yksi klo 7–14:00 (välitönhoitotyö)
- Lääkevastuullinen lähihoitaja/ohjaaja klo 7–14.15 (välitön hoitotyö)
- Ohjaajia neljä klo 14:00 –21:00 (välitönhoitotyö)
- Lääkevastuullinen lähihoitaja/ohjaaja klo 14:00 –21 (välitönhoitotyö)
- Lääkeluvallinen lähihoitaja/ohjaaja klo 20.45–7.15 (välitönhoitotyö)

Mitkä ovat sijaisten käytön periaatteet?

Sijaisten hankinnassa on aina lähtökohtana kotimme toiminnallinen tarve ja asiakkaiden turvallisuus sekä viranomaisten vaatimukset. Sijaisten käytön periaatteena on, että vaadittava paikalla olevien asiakkaiden mukainen henkilöstömitoitus säilytetään aina myös poissaolotapauksissa. Kotimme henkilöstön äkilliset poissaolot pyritään aina järjestämään ensisijaisesti työvuorojärjestelyin sekä kodin sisäisillä työntekijälainoilla. Tavoitteena on käyttää asiakkaille tuttuja ja kodin toiminnan tuntevia sijaisia. Laillistetun sosiaali- tai terveydenhuollon ammattihenkilön tehtävissä tilapäisesti toimivien opiskelijoiden oikeus työskennellä varmistetaan pyytämällä opiskelijalta voimassa oleva opintorekisteriote ja tarkistamalla, että hän on suorittanut riittävän määrän kyseiseen ammattiin johtavista opinnoista. Kodin esihenkilö arvioi opiskelijan pätevyyden ja varmistaa, että hänellä on riittävät edellytykset tehtävässään toimimiseen. Opiskelijalle nimetään aina ohjaaja, joka seuraa, ohjaa ja valvoo opiskelijan toimintaa sekä puuttuu heti epäkohtiin ja keskeytettävä toiminnan, jos asiakasturvallisuus vaarantuu.

kuka vastaa sijaisjärjestelyistä?

Sijaisjärjestelyistä vastaa ensisijaisesti kodin esihenkilö tai tiimivastaava. Heidän poissa ollessa sijaisten hankinta kuuluu jokaiselle kodin työntekijälle.

Kotimme tukena toimivat myös rekrytointikoordinaattoreiden hallinnoimat sisäiset Attendo Oma sijaispoolit, jotka ovat kotimme tukena äkillisesti muuttuvissa henkilöstötilanteissa, ja helpottavat sijaisten saantia tarpeen vaatiessa. Attendo Omalaiset käyvät läpi Attendon perehdytyksen ja suorittavat lääkeluvat.

Miten varmistetaan vastuuhenkilöiden/lähiesihenkilöiden tehtävien organisointi siten, että lähiesihenkilöiden työhön jää riittävästi aikaa?

Kotimme esihenkilön tehtävien organisointi on järjestetty siten, että lähihenkilötyöhön jää aikaa riittävästi, sillä hänelle on määritetty työajasta tietty prosenttiosuus lähiesihenkilötyön tekemiseen. Varmistamme hänen tehtävien organisoinnin järkevällä työvuorosuunnittelulla, tehtävien priorisoinnilla, työvuorovahvuuden säännöllisellä tarkastelulla ja arvioinnilla sekä vastuualueiden määrittelyllä. Kodin esihenkilön tukena ovat myös rekrytointikoordinaattoreiden hallinnoimat alueelliset osajapoolit (Attendo Omat), mistä esihenkilö saa tukea kodin resursointiin äkillisissä henkilöstöpuutteissa.

Henkilöstön rekrytoinnin periaatteet

Miten työnantaja varmistaa työntekijöiden riittävän kielitaidon?

Työntekijät tekevät kielitestin ennen Suomeen tuloaan, jolla varmistetaan, että kielitaito on sovitulla tasolla. Myös haastattelutilanteessa varmistamme, että kielitaidon riittävyys on työntekijän hoitamien tehtävien edellyttämä.

Varmistamme, että työntekijämme saavat tarvittavan tuen kielen oppimiseen ja mahdollisuudet kehittää kielitaitoaan. Organisaatiossamme julkaistaan jatkuvasti hyväksi todettuja toimintamalleja kielitietoisien työyhteisön tukemiseksi sekä tarjoamme uusia kielenkoulutusmahdollisuuksia kaikille ei-suomea-äidinkielenään puhuville.

Mitkä ovat kodin henkilökunnan rekrytointia koskevat periaatteet?

Henkilöstön rekrytointia ohjaavat työlainsäädäntö ja työehtosopimukset, joissa määritellään sekä työntekijöiden että työnantajien oikeudet ja velvollisuudet. Rekrytoinnista vastaa kotimme esihenkilö. Rekrytointiprosessi pitää sisällään työntekijätarpeen kartoituksen, varsinaisen työntekijähaun (ulkoiset ja sisäiset ilmoitukset, hakemusten vastaanottamisen, haastatteluvalinnat, haastattelut, valintapäätökset ja niistä ilmoittaminen), valitun työntekijän ammattikelpoisuuden todentamisen [kodin esihenkilön vastuulla on henkilöllisyyden tarkistaminen, ammattioikeuksien ja kelpoisuuden tarkastus (tutkintotodistukset, JulkiTerhikki, JulkiSuosikki tai soittamalla Valviraan), ulkomaalaistaustaisten työluvan ja ammattioikeuksien tarkistus, suositusten kysyminen, tutkinto- ja työtodistukset], työsopimusten tekeminen ja allekirjoittaminen. Lisäksi edellytämme työntekijältä tartuntatautilain mukaista rokotussuojaa. Rekrytoinnissa tukee ja ohjaa henkilöstöhallinto.

Miten rekrytoinnissa otetaan huomioon työntekijän soveltuvuus ja luotettavuus työtehtäviinsä?

Työntekijän ammatillinen osaaminen varmistetaan ja soveltuvuus arvioidaan rekrytoinnin yhteydessä. Rekrytoinnissa painotamme työntekijän aiempaa työkokemusta ja soveltuvuutta. Katsomme eduksi mahdolliset alan lisäkoulutukset.

Kuvaus henkilöstön perehdyttämisestä ja täydennyskoulutuksesta

Miten huolehditaan työntekijöiden ja opiskelijoiden perehdytyksestä asiakastyöhön ja omavalvonnan toteuttamiseen.

Uuden työntekijän, uuteen työtehtävään siirtyvän ja opiskelijan perehdytyksestä vastaa kotimme esihenkilö. Tarvittaessa esihenkilö voi delegoida osia perehdytyksestä muulle kokeneelle työntekijälle. Perehdytys on monimuotoinen ja koostuu verkko-oppimisympäristössä Valossa (valo.attendo.fi) suoritettavista yleisistä materiaaleista sekä käytännön perehdytyksestä kodissamme.

Kotimme hoito- ja hoivahenkilöstö, opiskelijat ja pitkään töistä poissaolleet perehdytetään asiakastyöhön, asiakastietojen käsittelyyn ja tietosuojaan sekä omavalvonnan toteuttamiseen Attendon perehdytysohjelman mukaisesti. Perehdyttämislomakkeeseen on yksilöity perehdytettävät asiat, jotka käydään työntekijän kanssa läpi varmistaen osaamisen hallinta ja siihen merkitään selkeästi, kun kukin osio on onnistuneesti perehdytetty. Perehdytyksen yhteydessä käydään läpi myös omavalvonnan toteutuminen ja seuranta kodillamme. Perehdytyksen päätteeksi uusi työntekijä ja esihenkilö käyvät perehdytyksen päätöskeskustelun, jossa varmistetaan, että kaikki olennaiset perehdytykseen liittyvät asiat on käyty läpi, läikehoitoon liittyvä koulutus suoritettu ja sovitaan seuraavista vaiheista. Päätöskeskusteluun liittyvä tiedostopohja arkistoidaan esihenkilön toimesta Mepco HRM:n työsuhdedokumentteihin.

Kaikki perehdytykseen liittyvät kurssit, ohjeistukset ja tukimateriaalit uudelle työntekijälle, perehdyttäjälle ja esihenkilölle löytyvät Valon etusivulta "Uuden työntekijän perehdytys" -kategorian alta.

Miten ja kuinka usein henkilökunnan täydennyskoulutusta järjestetään?

Attendolle yrityksenä on tärkeää pitää työntekijöiden osaamisesta ja ammattitaidosta huolta, joten työntekijä voi kehittää omaa ammattitaitoaan ja rakentaa oman urapolkuansa meillä. Omaan osaamisen ja ammattitaidon kehittäminen voi tapahtua joko nykyisessä roolissa tai uusien vastualueiden ja roolien kautta. Laajasta Attendo Uran koulutusvalikoimasta sekä verkko-oppimisympäristön Valon materiaalikirjastosta löytyy jokaiselle työntekijälle jotain. Koko Attendon konsernia koskeva työyhteisön kehittämissuunnitelma on nähtävillä Intrassa <https://intranet.attendo.fi/ohjeet/koulutussuunnitelmat-ja-koulutuskortti>

Kodillamme laaditaan vuosittain henkilöstön koulutussuunnitelma, jossa hyödynnetään henkilöstön kehityskeskusteluissa nousseet työntekijöiden yksilölliset osaamistarpeet sekä työtehtäviin liittyvät erityistarpeet. Koulutussuunnitelmassa huomioidaan myös toiminnasta saaduissa palautteissa esiin nousseet kehittämistarpeet, kotimme toiminnan kehittämisen painopistealueet sekä asiakastarpeet. Koulutustarvetta määritellään tarvittaessa vuoden aikana, mikäli ilmenee osaamistarpeen vaatimuksia esim. asiakkaisiin liittyen. Koulutukset suunnitellaan tukemaan työntekijöiden ammattitaitoa sekä vastaamaan sosiaali- ja terveydenhuollon tarvetta ja muuttuvia vaatimuksia. Kodin esihenkilö vastaa siitä, että täydennyskoulutusvelvoite toteutuu kunkin työntekijän kohdalla.

Henkilöstön täydennyskoulutuksia järjestetään sisäisenä ja ulkoisena henkilö-, koti- tai aluekohtaisena koulutuksena. Täydennyskoulutusvelvoite on vähintään kolme päivää vuodessa työntekijää kohden ottaen

huomioon mm. työntekijän työtehtävät ja koulutus sekä työyhteisön toimintojen kehittämisvaihe. Koulutusten toteutuminen on kirjattu vuoteen 2023 asti erilliseen sähköiseen koulutuskorttiin, mutta vuoden 2023 alusta lähtien kaikki koulutusten suoritus tiedot ovat verkko-oppimisympäristö Valossa.

Miten selvitetään työntekijän rikostausta lasten kanssa työskentelevien rikostaustan selvittämisestä annetun lain (504/2002) perusteella lasten kanssa sekä valvontalain 28 §:n perusteella iäkkäiden ja vammaisten henkilöiden kanssa työskenteleviltä?

Attendo-kodin johtaja pyytää valittua henkilöä esittämään rikosrekisteriotteen nähtäväksi ennen lopullista työsopimuksen tekemistä. Työntekijä tilaa rikosrekisteriotteen Oikeusrekisterikeskukselta.



Toimitilat

Tilojen käytön periaatteet

Ympäri vuorokautista palveluasumista tuotetaan 2019 valmistuneessa yksikerroksisessa uudisrakennuksessa Loimaalla. Asukaspaikat sijaitsevat kahdessa siivessä, 16 yhden hengen asuinhuoneessa. Jokainen asunto on 21 m² ja niissä on henkilökohtaiset wc/suihkutilat. Asukas kalustaa oman asuntonsa itse sellaiseksi kuin haluaa. Mikäli kuitenkin uudella asukkaalla ei itsellään ole kalusteita, on Attendon puolesta huoneessa sänky, yöpöytä, tuoli, pöytä, verhot ja liinavaatteet. Lyhytaikaiseen asumiseen tarkoitettu huone on myös valmiiksi kalustettu.

Asukkaan huonetta ei koskaan käytetä muuhun tarkoitukseen, vaikka hän olisi pitkään poissa. Kaikilla asukkailla on mahdollisuus pitää huoneensa ovea lukossa ja henkilökunta koputtaa aina ennen huoneeseen menoa. Asukkailla saa käydä vieraita ilman erillistä ilmoittamista joka päivä klo 8–20 välisenä aikana. Talossa on ulko-ovet lukittuina.

Yhteiset oleskelu- ja ruokailutilojen koko on noin 150m². Yksikössä on yhteinen sauna ja pesuhuone. Muita yhteisiä tiloja ovat keittiö, pyykkihuone sekä ruokailu- /oleskeluhuone ja iso oleskeluterassi ja ne ovat kaikkien asukkaiden ja henkilökunnan käytössä. Kaikki yhteiset tilat sijoittuvat asukas siipien keskelle.

Kaikki tilat ovat esteettömiä ja suunniteltu asiantuntijoiden ohjeiden mukaisesti helppokulkuisiksi. Yhteiset tilat ovat avaria ja kalustettu kodinomaisesti. Tilojen viihtyvyyteen ja kodikkuuteen on panostettu. Huomioimme myös juhlapyhät ja vuodenaajat toiminnassamme.

Yksi toimintamme lähtökohdista on mielekkään arjen mahdollistaminen kaikille asiakkaille asiakasryhmästä ja toimitiloista riippumatta. Toimitilat antavat kuitenkin hyvät edellytykset aktiiviseen sosiaaliseen yhdessä elämiseen yksikössä. Yhteisiin hetkiin (ruokailut, harrasteet, ulkoilut jne.) kannustetaan. Asukkaiden liikkuminen on helppoa ja kokoontuminen on mahdollista yhteisissä tiloissa koko talon asukkaiden voimin.

Asiakkaan poissaolon aikana ei huonetta luovuteta muuhun käyttöön, vaan huone säilyy asiakkaan käytössä vuokrasopimuksen voimassaoloajan.

Piha-alueiden turvallisuudessa ja viihtyvyydessä otetaan huomioon eri vuoden ajat (hiekoitus ja lumenluonti). Pihapiiri on kodikas ja turvallinen. Liikkuminen on esteetöntä ja turvallista. Asumisyksikön pihassa on pysäköintipaikkoja, myös invapaikka. Parkkipaikat ja autoliikennöinti eivät häiritse pihassa oleskelua ja liikkumista. Pihasuunnittelussa on huomioitu asukkaiden tarpeet yhteisen ajanvieton osalta ja piha on ulkoiluun soveltuva ja turvallinen, jossa on hoidettuja kulkuväyliä ja pihakalusteita. Pihassa on keinu, penkkejä ja istutuksia sekä suuri katettu terassi.

Kotimme päivittäisestä huollosta vastaa kiinteistöhuolto-yhtiö Pihapirtti, jonka yhteystiedot löytyvät sh-puhelimesta ja toimiston pöytätelineestä.

Attendolla on kiinteistötiimi, johon kuuluvat neljä kiinteistöpäällikköä sekä ylläpidon esihenkilö. Kiinteistötiimin tehtävänä on vastata, että kiinteistöjä hoidetaan hyvän kiinteistötavan mukaisesti: mm. kohteiden PTS-suunnitelmat sekä avustaminen mahdollisissa ongelmatilanteissa. Lisäksi kiinteistönomistajat suorittava vuosiauditoiteja ja heidän vastuulleen kuuluvia korjaus sekä PTS toimenpiteitä. Kiinteistöhuollon palvelukuvaus löytyy intrasta. Kiinteistöihin liittyvät kyselyt ja yhteydenotot: kiinteistot@attendo.fi

Teknologiset ratkaisut

Mitä kulunvalvontaan tarkoitettuja teknologisia ratkaisuja yksiköllä on käytössä?

Yksikön ovet toimivat sähkölukolla, ja ovet pidetään pääsääntöisesti lukittuna. Asukkaat saavat avaimet omaan huoneeseensa, joka käy myös ulko-oveen, ellei turvallisuussyistä jouduta toimimaan toisin. Yöhoitajan ollessa yksin talossa ovet pidetään lukossa. Ulko-oven vieressä on soittokello ja ulko-ovesta näkee vierailijan. Yöaikaan ulko-ovia ei avata kenellekään ulkopuoliselle.

Kruunulalla on sopimus vartijapalveluihin Avarn Security- turvallisuusfirman kanssa. Työntekijöiden käytössä on hälytyspainike –kaulanauhoja (2kpl), jolla voidaan hälyttää vartija yksikköön tarvittaessa. Turvajärjestelmien huollosta vastaa sen toimittaja. Turvalaitteiden toimivuutta tarkistetaan säännöllisesti henkilökunnan toimesta vähintään kerran kuukaudessa/tarpeen mukaan. Jokainen työntekijä on velvollinen tarkkailemaan laitteiden toimivuutta ja ryhtymään välittömiin toimenpiteisiin, mikäli huomaa laitteessa ongelmia.

Yksikössämme on käytössä kulunvalvonta ainoastaan lääkehuoneessa. Jokaisella työntekijällä on oma kulkukortti lääkehuoneeseen ja jokaisesta käyntikerrasta jää lokitieto.

Mitä teknologisia ratkaisuja asiakkailta on henkilökohtaisessa käytössä (kodin hankkimia). Miten asiakkaiden henkilökohtaisessa käytössä olevien turva- ja kutsulaitteiden toimivuus ja hälytyksiin vastaaminen varmistetaan?

Kodissamme ei ole käytössä asukkaille turva- ja kutsulaitteita.

Turva- ja kutsulaitteiden toimintavarmuudesta vastaavan henkilön nimi ja yhteystiedot?

Käytössä ei ole turva- ja kutsulaitteita.

Lääkinnälliset laitteet, tietojärjestelmät ja teknologian käyttö

Lääkinnällisiä laitteita koskevasta ohjauksesta vastaa Fimea. Lääkinnällisten laitteiden käyttöön, huoltoon ja käytön ohjaukseen sosiaalihuollon yksiköissä liittyy merkittäviä turvallisuusriskejä, joiden ennaltaehkäiseminen on omavalvonnassa huomioon otettava asia.

Sosiaalihuollon yksiköissä käytetään paljon erilaisia lääkinällisiksi laitteiksi luokiteltuja välineitä ja hoitotarvikkeita, joihin liittyvistä käytännöistä säädetään lääkinällisistä laitteista annetussa laissa.

Terveystarvikkeiden ammattimaista käyttäjää koskevat velvoitteet on määritelty lääkinällisistä laitteista annetun lain lain 31–34 §:ssä. Organisaation on muun muassa nimettävä vastuuhenkilö, joka vastaa siitä, että yksikössä noudatetaan [terveydenhuollon laitteista ja tarvikkeista annettua lakia ja sen nojalla annettuja säädöksiä](#).

Miten varmistetaan asiakkaiden tarvitsemien apuvälineiden ja kodin käytössä olevien lääkinällisten laitteiden hankinnan, käytön ohjauksen ja huollon asianmukainen toteutuminen?

IMS:ssä olevaan Laiteturvallisuus Attendolla-ohjeistukseen on koottu Attendon toimintatavat liittyen terveydenhuollon laitteisiin, niiden käytön opastukseen, huoltoihin ja jäljitettävyyteen.

Yksikössä käytetään asukkaiden hoidossa tarvittavia apuvälineitä, laitteita ja tarvikkeita, kuten verenpaine- ja verensokerimittarit, nostolaite, pyörätuolit jne. Asukkaan omaohjaaja ja sairaanhoitaja huolehtii ja kartoittaa Asukkaan apuvälinetarpeen ja on yhteydessä kunnan apuvälinekeskukseen saadaksemme asiakkaalle käyttöön tarpeelliset apuvälineet. Yksikön työntekijät perehdytetään yksikössä käytettävissä oleviin terveydenhuollon välineisiin ja laitteisiin sekä vaaratilanneilmoitusten raportoimiseen. Välineitä ja laitteita käytetään ja säädetään, ylläpidetään ja huolletaan valmistajan ilmoittaman käyttötarkoituksen ja ohjeistuksen mukaisesti. Yksikön huollettavien apuvälineiden ja laitteiden rekisteri sekä kalibroittavien laitteiden rekistereihin kirjataan terveydenhuollon laitteiden huolto- ja kalibrointi tiheys sekä toteutuneet huollot ja kalibroinnit, vastuu yksikön laitehuollosta vastaavalla.

Yksikössä huolehditaan myös laitteiden turvallisuudesta ja käyttöohjeiden selkeydestä.

Miten varmistetaan, että terveydenhuollon laitteista ja tarvikkeista tehdään asianmukaiset vaaratilanneilmoitukset?

Vaaratilanteet raportoimme IMS-järjestelmään poikkeamaraportilla. Vaaratilanteet käsittelemme kodillamme henkilöstön kanssa tapauskohtaisesti. Tilanteen pohjalta laaditaan tarvittavat toimenpiteet/kehitysehdotukset, jotta vastaavilta tilanteilta vältytään jatkossa. Laitteista johtuvista vaaratilanteista ilmoitamme myös laitteiden valmistajille tai valtuutetulle edustajalle. Vakavasta vaaratilanteesta tehdään ilmoitus 10 vuorokauden ja muissa 30 vuorokauden kuluessa (Laki terveydenhuollon laitteista ja tarvikkeista 629/2010) https://fimea.fi/laakinnalliset_laitteet/ilmoita-vaaratilanteesta Kotimme työntekijät perehdytetään apuvälineiden ja terveydenhuollon laitteiden toimivuuden seurantaan sekä vaaratilanneilmoituksen tekemiseen.

Terveydenhuollon laitteista ja tarvikkeista vastaavan henkilön nimi ja yhteystiedot

Sairaanhoitaja Tea Virtanen, Attendo Kruunula puh. 0447631940

Tietojärjestelmät ja teknologian käyttö

Attendon hankintapalvelut, lakipalvelut ja tietohallinto tekevät yhteistyötä uusien järjestelmien hankintaprosessissa. Tietojärjestelmien vaatimustenmukaisuuden täytyminen varmistetaan sopimusteknisesti sekä järjestelmien ominaisuuksien kartoituksella. Attendon IT-ympäristöön on ainoastaan tietohallinnolla oikeudet asentaa tietojärjestelmiä. Tietojärjestelmien vaatimustenmukaisuus varmistetaan sopimusteknisesti ostopalvelu- ja alihankintatilanteissa. Rekisterinpitäjän vastuut ja oikeudet varmistetaan työntekijöiden jatkuvalla koulutuksella ja ohjeistuksilla. Tietoturvallisuuden häiriöistä ja poikkeamien valvonnassa käytetään ulkopuolista CSOC palveluntarjoajaa, joka toimii tiiviissä yhteistyössä Attendon tietoturvtiimin kanssa. Tietoturvtiimi vastaa poikkeaminen ilmoittamisesta viranomaisille tarvittaessa. Varautumissuunnitelman avulla varaudutaan teknologian vikatilanteisiin.

8 ASIAKAS- JA POTILASTIETOJEN KÄSITTELY JA KIRJAAMINEN

Asiakastyön kirjaaminen

Miten työntekijät perehdytetään asiakastyön kirjaamiseen?

Asiakastyön kirjaaminen on osa uuden työntekijöiden perehdytystä. VALOsta löytyy Laadukas kirjaaminen-kurssi. Lisäksi työntekijöillä on käytettävissään koulutettujen kirjaamisvalmentajien tuki tarvittaessa. Tarvittaessa järjestetään myös sisäistä kirjaamiskoulutusta.

Kodillamme on käytössä sähköinen Hilikka -asiakastietojärjestelmä, johon tehdään asiakkaan hoidon kannalta riittävät ja asianmukaiset kirjaukset.

Jokaisella kotimme työntekijällä on oma henkilökohtainen tunnus asiakastietojärjestelmään ja kirjaamisesta jää lokijälki. Asiakastietojärjestelmässä on erilaisia käyttäjätasoja, joka parantaa tietoturvaa sekä asiakastietojen hallintaa.

Miten varmistetaan, että asiakastyön kirjaaminen tapahtuu viipymättä ja asianmukaisesti?

Kotimme asiakkaista kirjataan asiakastietojärjestelmä Hilikkaan päivittäin jokaisessa työvuorossa. Kirjauksissa peilataan asiakkaan palvelun toteuttamissuunnitelman toteutumista sekä muut tärkeät tapahtumat mm. terveyden- ja lääkehoitoon liittyvät asiat. Päivittäinen kirjaaminen tehdään viimeistään ennen vuoron päättymistä. Asiakas on osallisena päivittäisissä kirjauksissa. Kirjaamisen laatua ja sisältöä seuraamme säännöllisesti arjessa.

Miten varmistetaan, että toimintayksikössä noudatetaan tietosuojaan ja henkilötietojen käsittelyyn liittyvä lainsäädäntöä sekä yksikölle laadittuja ohjeita ja viranomaismääräyksiä?

Attendolla on konsernitasolla laadittu tietoturvan ja tietosuojan hallintamalli sekä tietojärjestelmien käyttöön liittyvä vuosittainen itsearviointi sekä erillinen dokumentointi- tietosuoja- ja arkistointiohje, joka ohjaa asiakas- ja potilastietojen laadukasta ja turvallista käsittelyä. Em. dokumentit löytyvät intrasta ja Valosta.

Yksikön henkilökunnan kanssa käydään läpi säännöllisesti asiaa koskeva lainsäädäntö, niistä annetut ohjeet ja viranomaismääräykset. Lait, ohjeet ja määräykset löytyvät IMS:stä. Jokainen työntekijä suorittaa GDPR-koulutuksen. Attendon IT-tukipalvelut tekevät säännöllisesti valvontaa tietoturvan toteutumisesta. Vaitiolovelvollisuus kuuluu työsopimukseen, opiskelijoilla se sisältyy koulutussopimukseen. Tarvittaessa voidaan tehdä erillinen vaitiolovelvollisuussopimus.

Konsernitasolla on laadittu tietoturvaan ja tietosuojaan sekä tietojärjestelmien käyttöön liittyvä omavalvontasuunnitelma, joka löytyy intrasta. Tämän lisäksi asukkaiden tietojen käsittelyyn liittyvillä järjestelmillä on erilliset omavalvontasuunnitelmat (esim. Hilikka, RAI, RAVA), jotka löytyvät intranetistä. Uusi työntekijä ja opiskelijat perehdytetään tietosuoja- ja tietoturva-asioihin perehdyttämisen prosessin yhteydessä. Uuden työntekijän ja opiskelijoiden perehdytys sisältää henkilötietojen käsittelyn ja tietoturvan. Lisäksi yksiköissä järjestetään säännöllisesti tietosuojaan ja -turvaan liittyvää koulutusta. Ajantasainen tietoturvasuunnitelma löytyy Valon GDPR-kurssin osiosta Hyödyllisiä linkkejä ja ohjeita. Tietoturvasuunnitelma päivittyy vähintään kerran vuodessa ja lisäksi aina tarvittaessa ja sen päivittämisestä vastaa tietoturva- ja tietosuojapäällikkö. Tietoturvasuunnitelma on päivitetty: 18.9.2024

Attendon tietosuojaperiaatteet on julkaistu intrassa ja henkilötietojen käsittelyä koskevat tietosuojaselosteet löytyvät yrityksen verkkosivulta. Henkilötietojen käsittelytoimet on dokumentoitu tietosuoja-asetuksen vaatimalla tavalla yrityksen käytössä olevaan Draftit-järjestelmään. Rekisteröityjen oikeuksista tiedot löytyvät Attendon verkkosivulta, jossa on myös ohjeistus, miten rekisteröity voi käyttää oikeuksiaan. Jokaisen työntekijän vastuulla on tietoturvasuunnitelman ja tietosuojaan liittyvien poikkeamien, uhkien ja riskien ilmoittaminen välittömästi tietosuojavastaavalle ja/tai yksikön esihenkilölle.

Tietosuojaan liittyvät kysymykset voi lähettää sähköpostilla osoitteeseen: tietosuojavastaava@attendo.fi

Miten huolehditaan henkilöstön ja harjoittelijoiden henkilötietojen käsittelyyn ja tietoturvaan liittyvästä perehdytyksestä ja täydennyskoulutuksesta?

Opiskelijat allekirjoittavat erillisen tietosuoja- ja vaitiolositoumuksen ja henkilökunnalla se sisältyy työsopimukseen. Uuden työntekijän perehdytysohjelmaan sisältyvät tietosuojaan, salassapito- ja

vaitioloovelvollisuuteen sekä asiakasasiakirjojen käsittelyyn liittyvät asiat. Kaikki vakituksessa työsuhteessa olevat ja pitkäaikaiset sijaiset suorittavat vuosittain Turvallinen tietojen käsittely (GDPR)-kurssin VALOssa. Kotimme esihenkilö seuraa suoritusten toteutumista kotitasolla. Aluejohto seuraa myös säännöllisesti Turvallinen tietojen käsittely (GDPR)-koulutusten suoritusten toteutumista omalla alueellaan.

Tietosuojavastaavan nimi ja yhteystiedot

Attendo Oy
Tietosuojavastaava
PL750 (Itämerenkatu 9)
00181 Helsinki
tietosuojavastaava@attendo.fi

Onko kodille laadittu salassa pidettävien henkilötietojen käsittelyä koskeva seloste?

- Kyllä**
- Ei**

9 YHTEENVETO KEHITTÄMISSUUNNITELMASTA

Kotikohtaista tietoa palvelun laadun ja asiakasturvallisuuden kehittämisen tarpeista saadaan useista eri lähteistä. Omavalvonnan toimeenpanon prosessissa (riskienhallinnan prosessi) käsitellään kaikki asiakasturvallisuusriskit, epäkohtailmoitukset ja tietoon tulleet kehittämistarpeet. Korjaaville toimenpiteille sovitaan suunnitelma riskin vakavuuden mukaan.

Toiminnassa todetut kehittämistarpeet

Kehittämistarpeemme nousevat asiakas-, läheis- ja henkilöstötyytyväisyyskyselyistä, palautteista, poikkeamista, riskiarvioinneista, valvovien viranomaisten selvityspyynnöistä, ohjauksesta ja päätöksistä sekä RAI-arviointien tuloksista.

Kehittämissuunnitelmat vuodelle 2024

1. Asiakas- ja läheiskokemus, henkilöstökokemus ja työhyvinvointi:

Loppuarviointi: kerro, minkälaisia asioita olette lisänneet edellisen vuoden kehittämissuunnitelmaan, miten ne ovat toteutuneet ja minkälaisilla asioilla on ollut positiivista vaikutusta?

Kehittämissuunnitelmassa vahvistamme sitä tekemistä, mikä jo toimii ja sujuu hyvin, ja parannamme sitä, mikä vielä kaipaa harjoittelua ja toisin tekemistä. Kotimme kehittämiskohteet löytyvät alla olevasta taulukosta:

	TAVOITE	TOIMENPITEET	AIKATAULU	VASTUUTUS	VÄLIARVIOINTI	LOPPUARVIINTI (edellisen vuoden kehittämissuunnitelma)
ASIAKASKOKEMUS	Takapihalle aita, mahdollistamaan kaikille itsenäisen ulkoilun.	Otettu yhteyttä kiinteistöpäällikköön asiasta.	Tavoitteena Kesä 2025.	Yksikön johtaja	Tehty kesällä 2024, hanke vireillä	Hanke edelleen harkinnan alla.
LÄHEISKOKEMUS	Yhteydenpito omaisiin kerran kuukaudessa ja omaistenillat 2 kertaa vuodessa	Omaohjaajan vastuulla ottaa yhteyttä asukkaiden omaisiin. Omaisteniltojen suunnittelu kesäksi ja talveksi.	Tavoitteena toteutus vuoden 2024 loppuessa	Yksikön johtaja ja henkilöstö.	Yhteydenpidot toteutuneet ja kesällä pidetty omaistenilta.	Tehdään vuoden loputtua.
HENKILÖSTÖKOKEMUS JA TYÖHYNV OINTI	Retkiä ja tapahtumia tuomaan yhteisöllisyyden kokemuksia	Retkiä suunniteltu ja tapahtumia järjestetty	Vuoden 2024 aikana	Henkilökunta ja asukkaat	Kesällä käyty retkellä ja tapahtumia järjestetty.	Vuoden 2024 loputtua.

2. Turvallisuusriskit

Attendo-kotitasolla laaditaan merkittävimmistä **asiakasturvallisuus-** sekä **työturvallisuus- ja työterveysriskeistä** riskikartoitusten kehittämissuunnitelmat. Riskikartoituksen tekemisen jälkeen valitaan yhdestä kolmeen vakavinta riskikartoituksessa esille nousutta riskiä ja suunnitellaan toimenpiteet riskin poistamiseksi/pienentämiseksi/hallitsemiseksi/siirtämiseksi/jakamiseksi. Toimenpiteillä pyritään vaikuttamaan riskin perussyihin ja kokonaisuuden kannalta parhaisiin ratkaisuihin.

Jatkuvan parantamisen periaatteen mukaisesti tilannetta seurataan ja arvioidaan omavalvonnan vuosikellon mukaisesti. Seuranta ja arviointi dokumentoidaan riskikartoitusten kehittämissuunnitelma-lomakkeelle. Kun riskin suuruus on merkityksetön (1) tai vähäinen (2), se ei edellytä toimenpiteitä. Kun riskin suuruus on kohtalainen (3), merkittävä (4) tai sietämätön (5), riskiä tulee pienentää.

Asiakasturvallisuusriskien arviointi (1-3 suurinta riskiä):

Vaaratilanteen kuvaus	T	S	R	Toimenpiteet ja kustannusarvio	Aikataulu	Vastuuhenkilö	VÄLIARVIOINTI	LOPPUARVIOINTI (edellisen vuoden kehittämissuunnitelma)
Kaatuminen, putoaminen, liukastuminen	3	2	4	Apuvälineet ehjät ja saatavilla. Turvalliset jalkineet. Riittävä valaistus. Tehdään FRAT kaatumisvaaran arviointi. Tarvittaessa lonkkahousut	Jatkuva	Johtaja ja työryhmä Apuna fysioterapeutti	Vuosikellon mukaisesti	3/25
Arvot	1	1	2	Säännöllinen arvokeskustelu kokouksen yhteydessä	Jatkuva	Johtaja ja työryhmä	Vuosikellon mukaisesti	3/25
Rajoittamiset	1	1	2	Rajoitusten harkinta tiimin kesken. Rajoitusten tarvearviointi säännöllisesti, sekä lupien uusiminen. Rajoitusten kirjaus Hilikkaan.	Jatkuva	Johtaja ja työryhmä	KK-kokouksessa	3/25

T=Todennäköisyys, S=Seuraukset, R=Riskiluokka

Turvallisuus- ja työterveysriskien arviointi:

Vaaratilanteen kuvaus	T	S	R	Toimenpiteet ja kustannusarvio	Aikataulu	Vastuuhenkilö	VÄLIARVIOINTI	LOPPUARVIOINTI (edellisen vuoden kehittämissuunnitelma)
Jatkuva työn keskeytys	4	3	3	Vetäytymisen rauhalliseen paikkaan työskentelemään esim. tyhjä huone. Vastamelukulokkeet	Jatkuva	Johtaja	1.8-24 Työntekijät käyttäneet mahdollisuutta mennä tyhjään huoneeseen työskentelemään	
Huono ergonomia lääkehuoneessa	3	3	2	Sähkösaadevä pöytä lääkehuoneeseen	2024	Johtaja	1.8.24 Hintaravioita tehty, ei vielä päätöstä	
Huono ergonomia WC:ssä ja sänkyjen kanssa työskentelyssä	3	2	2	Työfysioterapeutin ohjauksella	2024	Johtaja	1.8.24 Työterveyteen otettu yhteyttä	

T=Todennäköisyys, S=Seuraukset, R=Riskiluokka

10 OMAVALVONTASUUNNITELMAN SEURANTA

Kotimme omavalvontasuunnitelma on osa Attendon omavalvontaohjelmaa. Omavalvontasuunnitelman seuranta ja päivitys on kirjattu omavalvonnan vuosikelloon.

	Tavoitetaso	Q1-2024	Q2-2024	Q3-2024	Q4-2024
Asiakastyytyväisyys NPS (asteikolla -100 ja +100 välillä)	50	kts. kehittämissuunnitelma, joka osa kodin omavalvontasuunnitelmaa	55%	kts. kehittämissuunnitelma, joka osa kodin omavalvontasuunnitelmaa	
Läheistyytyväisyys NPS (asteikolla -100 ja +100 välillä)	50	kts. kehittämissuunnitelma, joka osa kodin omavalvontasuunnitelmaa	100%	kts. kehittämissuunnitelma, joka osa kodin omavalvontasuunnitelmaa	
Sisäinen auditointi		5.6.2024			
Auditointihavainnot, kpl: <ul style="list-style-type: none"> • Kaikki kunnossa, % • Kehityskohde, % • Poikkeama, % • Vakava poikkeama, % 		Kaikki kunnossa, 61% Kehityskohde, 29% Poikkeama, 10,64% Vakava poikkeama, %			
Lääkepoikkeamat, kpl	0kpl/Q1- 2024	Kyseisellä ajanjaksolla ei ole ollut lääkeliikkeitä.	0kpl/Q2-2024	0kpl/Q3-2024	
Palvelun toteuttamissuunnitelmien ajantasaisuus	95%	100% /Q1-2024 Tavoitetaso ylitetty	92,33%/ Q2-2024 Omahoitajia on muistutettu toteuttamissuunnitelmien teosta. Toimiston seinällä kuittauslista, mihin laitaa päivämäärä, kun suunnitelma päivitetty.	100%/Q3-2024 Tavoitetaso ylitetty.	

Omavalvontasuunnitelman hyväksyy ja vahvistaa toimintakodin vastaava johtaja.

Paikka ja päiväys

Loimaa 3.11.2024

Allekirjoitus

Sari Maarela