

Sosiaalipalvelujen omavalvontasuunnitelma



Attendo
♥◎+

SOSIAALIPALVELUJEN OMAVALVONTASUUNNITELMA

Sisältö

- 1 PALVELUNTUOTTAJAA KOSKEVAT TIEDOT
- 2 OMAVALVONTASUUNNITELMAN LAATIMINEN
- 3 TOIMINTA-AJATUS, ARVOT JA TOIMINTAPERIAATTEET
- 4 OMAVALVONNAN TOIMEENPANO
- 5 ASIAKKAAN ASEMA JA OIKEUDET
- 6 PALVELUN SISÄLLÖN OMAVALVONTA
- 7 ASIAKASTURVALLISUUS
- 8 ASIAKAS- JA POTILASTIETOJEN KÄSITTELY JA KIRJAAMINEN
- 9 YHTEENVETO KEHITTÄMISSUUNNITELMASTA
- 10 OMAVALVONTASUUNNITELMAN SEURANTA

1 PALVELUNTUOTTAJAA KOSKEVAT TIEDOT

Palveluntuottaja

Nimi Attendo Oy

Y-tunnus 1755463-2

Hyvinvointialue

**Kunnan/kuntayhtymän
nimi**

Attendo-koti

Nimi Attendo Lassilan tukikodit

Katuosoite Siltavoudintie 14 A

Postinumero 00640

Postitoimipaikka Helsinki

Esihenkilö Jyrki Kulmala

Puhelin 044 494 4480

Sähköposti jyrki.kulmala@attendo.fi

Luvanvarainen toiminta

Palvelumuoto; asiakasryhmä, jolle palvelua tuotetaan; asiakaspaikkamäärä

AVI:n/Valviran luvan myöntämisaikajankohta ja luvan muutokset

Ilmoituksenvarainen toiminta

Palvelumuoto; asiakasryhmä, jolle palvelua tuotetaan; asiakaspaikkamäärä

Asumispalvelut / Täysi-ikäiset mielenterveys- ja päihdekuntoutujat / 25 yhteisöllisen asumisen paikkaa ja 5 tuetun asumisen paikkaa

Rekisteröintipäätöksen ajankohta

3.7.2017

Alihankintana ostetut palvelut ja niiden tuottajat

Ostopalvelujen tuottajat

- Hygienia- ja toimitustarvikkeet: Pamark Business Oy
- Pesulalaitteet: Electrolux Professional Oy
- Elintarvikkeet: Meira Nova Oy
- Kiinteistöhuolto: Man In Van
- Eteisen matot: Lindström Oy
- Vartiointi: Securitas Oy

Palvelukokonaisuudesta vastaava palveluntuottaja vastaa alihankintana tuotettujen palvelujen laadusta.

Miten palveluntuottaja varmistaa ostopalvelujen laadun ja asiakasturvallisuuden?

Attendon hankintapalveluiden vastuulla on koordinoita ja kehittää Attendon hankintoja keskitetysti. Ostopalvelujen laatu ja asiakasturvallisuus huomioidaan osana palvelujen kilpailutusta ja sopimusneuvotteluja. Yhtiötason keskitettyjen hankintojen osalta seurantaa ja arviointia tehdään säännöllisesti, joilla varmistetaan, että ostopalvelut täyttävät hankintasopimuksissa määritellyt vaatimukset ja laatukriteerit.

Alihankkijoiden toiminnan sopimuksenmukaisuutta ja laatua seuraamme ja arvioimme kodin arjessa säännöllisesti henkilöstön ja esihenkilön toimesta. Mahdolliset havaitut poikkeamat ilmoitamme välittömästi kodin esihenkilölle, joka on yhteydessä alihankkijan edustajaan poikkeaman korjaamiseksi. Hankintapalveluiden toimesta toimittajayhteistyön sujuvuutta ja saatuja palautteita ja reklamaatioita käsitellään säännöllisin palaverein ostopalveluiden tuottajien kanssa, jolloin yhteistyötä voidaan kehittää edelleen sekä sovittuja vaatimuksia ja laatukriteerejä voidaan tarkentaa

Alihankintana tuotavilta palveluntuottajilta ei ole vaadittu omavalvontasuunnitelmaa

2 OMAVALVONTASUUNNITELMAN LAATIMINEN

Omaavonnan suunnittelusta vastaava henkilö tai henkilöt

Omaavonta on osa jokaisen attendolaisen päivittäistä arjen tekemistä ja konkretiaa. Oman työmme tuloksena kotimme asiakkaat saavat elää omannäköistä, hyvää elämää sekä mielekästä ja turvallista arkea. Omaavontasuunnitelman avulla varmistamme, että asiat hoidetaan kodillamme oikealla tavalla.

Ketkä osallistuvat omaavontasuunnitelman laadintaan ja miten pidetään huolta henkilöstön osallistamisesta suunnitelman laatimiseen?

Kotimme omaavontasuunnitelma laaditaan ja päivitetään kotimme esihenkilön ja henkilökunnan yhteistyönä omaavonnan vuosikellon mukaisesti. Kotimme esihenkilö johtaa ja vastaa omaavontasuunnitelman laatimisesta sekä henkilökunnan osallistamisesta omaavontasuunnitelman laadintaan. Myös asiakkaat ja läheiset voivat mahdollisuuksiensa mukaan osallistua omaavonnan suunnitteluun.

Kuka vastaa omaavonnan suunnittelusta ja seurannasta (nimi ja yhteystiedot)

Jyrki Kulmala
jyrki.kulmala@attendo.fi
044 494 4480

Omaavontasuunnitelman seuranta

Miten kodilla seurataan ja varmistetaan omaavontasuunnitelman ajantasaisuus, miten usein päivitetään?

Omaavontasuunnitelman ajantasaisuutta seuraamme ja varmistamme omaavonnan vuosikellon mukaisesti kvartaaleittain sekä aina, kun toiminnassa tapahtuu palvelun laatuun ja asiakasturvallisuuteen liittyviä muutoksia. Toimintaohjeisiin tulleet muutokset kirjaamme viiveettä omaavontasuunnitelmaan ja niistä tiedotamme henkilökunnalle tarpeen mukaan välittömästi tai viimeistään kotimme kuukausipalaverissa. Omaavontasuunnitelmat säilytetään 7 vuotta.

Omaavontasuunnitelman julkisuus

Missä yksikön omaavontasuunnitelma on nähtävillä?

Kotimme ajantasainen omaavontasuunnitelma on julkisesti nähtävillä kotimme omilla nettisivuilla sekä yksikön aulassa.

Laadittu pvm. 20.8.2024

Tarkistettu pvm. 23.10.2024

3 TOIMINTA-AJATUS, ARVOT JA TOIMINTAPERIAATTEET

Toiminta-ajatus

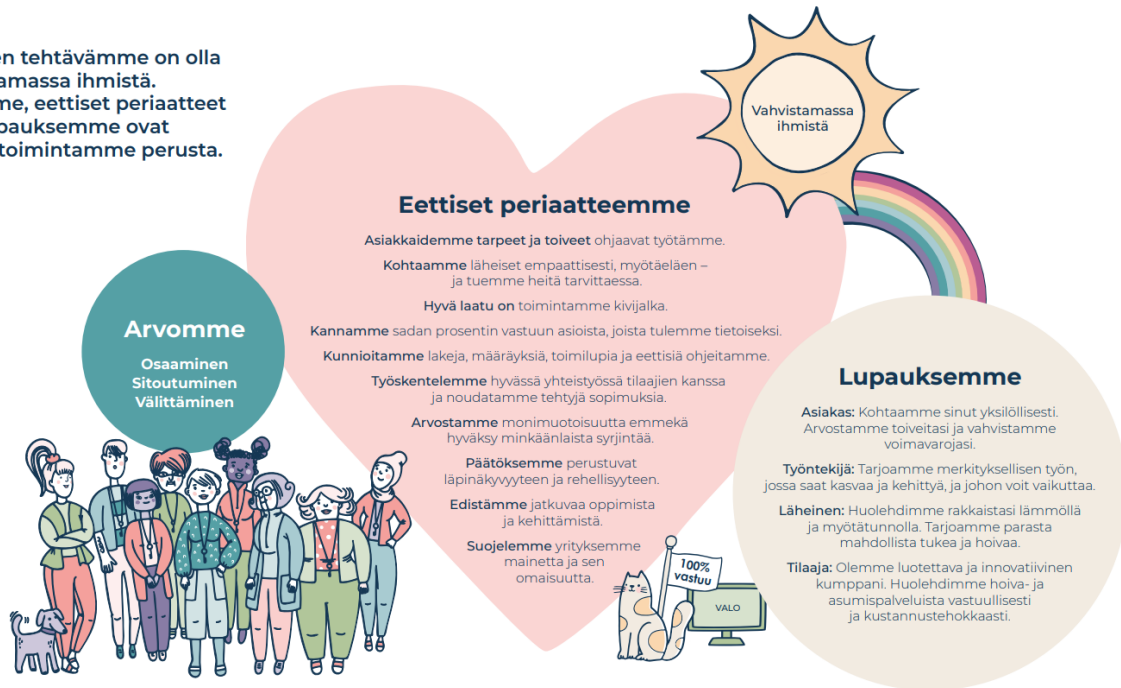
Olemme kumppani ja muutosvoima. Kuljemme toistemme, asukkaidemme ja läheisten rinnalla. Katsomme vahvasti eteenpäin: ennakoimme, tunnistamme tarpeet ja osaamme vastata niihin. Otamme rohkeasti käyttöön uusia toimintatapoja ja teknologiaa, ja vahvistamme kaikkien attendolaisten osaamista, sillä niin syntyy huomisen hoiva.

Mutta ennen kaikkea olemme koti asukkaillemme. Hyvässä kodissa on vapaus olla sellainen kuin on. Siellä muodostuu omannäköinen elämä, jota me saamme olla luomassa. Meidän tehtävämme on vahvistaa ihmistä niin, että jokainen, joka meillä asuu, saa elää omannäköistään täyttä elämää.



Arvomme, eettiset periaatteemme sekä lupauksemme ovat kaiken toimintamme perusta.

Yhteinen tehtävämme on olla vahvistamassa ihmistä. Arvomme, eettiset periaatteet sekä lupauksemme ovat kaiken toimintamme perusta.



Attendo
VO+

Keskeisimmät toimintamme ohjaavat lait:

- Sosiaalihuoltolaki
- Sote-valvontalaki
- Laki sosiaalihuollon asiakkaan asemasta ja oikeuksista
- Asiakastietolaki
- Laki sosiaalihuollon ammattihenkilöistä
- Terveydenhuoltolaki
- Mielensterveyslaki
- Päihdehuoltolaki

Mikä on kodin/palvelun toiminta-ajatus?

Lassilan tukikodit tarjoaa yksilöllisiin suunnitelmiin pohjautuvaa asumispalvelua täysi-ikäisille mielensterveys- ja päihdekuntoutujille Helsingin Oulunkylässä. Yksikössä on 30 asiakaspaikkaa; sisältäen 25 yhteisöllisen asumisenpaikkaa ja 5 tuetun asumisenpaikkaa. Asumispalveluiden ensisijaisena painopisteenä on asiakkaan toimintakyvyn ja sosiaalisten suhteiden vahvistaminen sekä arjen taitojen harjoittelu mahdollisimman itsenäiseen elämiseen. Tavoitteena on osallistaa asiakkaat arkeen ja löytää ratkaisuja oman elämän haasteiden ratkaisemiseksi. Jokaiselle asiakkaalle tehdään yhden (1) kuukauden kuluessa muutosta asiakaskohtainen toteuttamissuunnitelma, jossa määritellään arkeen ja asumiseen liittyvät kuntoutukselliset tavoitteet. Yksikössä tuetaan ja kannustetaan asiakkaita kaikissa päivittäisissä toiminnoissa, elämäntilanteen ja toimintakyvyn edistämiseksi. Yksikössä on paikalla henkilöstöä joka päivä klo 08:00-20:00. Yöaikaan asiakkailla on mahdollisuus tarvittaessa ottaa yhteyttä puhelimitse Attendo Lassilan palvelukodin yötyöntekijään.

Lassilan tukikodeilla on käytössä työtoiminta asiakkaille, jonka kautta saadaan mielekästä tekemistä, jossa huomioidaan jokaisen erityisosaamisensa ja annetaan asiakkaalle merkityksellistä tekemistä ja kokemusta hyödyllisyydestä työosuusrahaa vastaan. Työtoimintana asiakkaat voivat esimerkiksi toimia kokemusasiantuntijoina, huolehtia yleisten tilojen siisteydestä tai toimia vertaisohjaajina aktiviteeteissa. Yksikön työtoiminnan lisäksi asiakkaita tuetaan osallistumaan mahdollisimman paljon yksikön ulkopuoliseen toimintaan, jota on esimerkiksi kolmannen sektorin tuottamat mielensterveyspalvelut.

Kuntouttava työtoimintamme perustuu toipumisorientaatioon ja asiakkaan olemassa olevien voimavarojen kartoitukseen ja tukemiseen. Keskeisenä tavoitteena painottaa asiakkaiden osallisuutta omassa elinympäristössään, vahvistaa asiakkaan identiteettiä, elämän merkitykselliseksi kokemista sekä toiveikkouden ylläpitämistä. Asiakkaiden omatoimisuutta ja osallisuutta tuetaan: kaikessa toiminnassa asiakas otetaan mukaan toimintaan tai tuetaan ja ohjataan heitä toimimaan itse. Käytännössä tämä tarkoittaa sitä, että asiakas on osallinen oman hoitonsa suunnittelussa ja arvioinnissa. Asiakasta kuullaan ja hänen

mielipiteensä otetaan huomioon.

Henkilökunta hyödyntää asiakkaiden ohjaamisessa neuropsykiatrista osaamista (yksikössä yksi (1) neopsy- valmentaja), psykoedukaatiota ja DKT-menetelmiä. Yksikössä on yksi työntekijä, joka on saanut koulutuksen NADA-korva-akupunktiohoitojen antamiseen. Käytämme omaohjaaja-mallia, jossa jokaiselle asiakkaalle on nimetty yksi omaohjaaja

Arvot ja toimintaperiaatteet.



Mitkä ovat toimintaa ohjaavat arvot ja toimintaperiaatteet?

Arvomme - osaaminen, sitoutuminen ja välittäminen- ohjaavat toimintaamme kaikessa, mitä teemme. Arvomme näkyvät toiminnassamme kokonaisvaltaisesti sekä asiakkaan, läheisen, tilaajan ja sidosryhmien kohtaamisissa sekä työyhteisön sisällä.

Osaaminen: pyrimme aina ymmärtämään jokaisen ihmisen tarpeita ja toiveita. Teemme oikeita asioita oikeaan aikaan. Pienet asiat ovat ratkaisevia: pidämme huolta niistä. Kehitämme ja otamme opiksi: näemme ratkaisuja, emme ongelmia.

Sitoutuminen: kun tulen tietoiseksi, tulen vastuulliseksi. Meillä on tekemisen meininki: pidämme lupauksemme ja tartumme toimeen ripeästi. Teemme aina työmme mahdollisimman hyvin. Olemme ylpeitä työstämme ja siitä, että olemme attendolaisia.

Välittäminen: saamme ihmiset tuntemaan olonsa turvalliseksi ja arvostetuksi. Kunnioitamme jokaisen itsemääräämisoikeutta ja autamme asiakkaitamme elämään omannäköistä, täyttää elämää. Kuuntelemme, kehumme, kiitämme, kannustamme ja korjaamme. Työskentelemme tiiminä ja tuemme työkavereita.

Arvojemme mukaisia toimintaperiaatteita ovat: asiakaslähtöisyys ja yksilöllisyys, asiakkaan toimintakykyä ylläpitävä työote, ammatillisuus, asiantunteva, lämmin ja aito vuorovaikutus, turvallisuus sekä asiakkaiden kunnioittaminen.

Arvot ja toimintaperiaatteet avaamme yhdessä kodin henkilöstön kanssa ja kuvaamme, miten ne konkreettisesti näkyvät arjessamme. Kodillamme toimii nimetty ASKO-valmentaja, jonka tehtävänä on yhdessä kodin esihenkilön kanssa arvojen ja erinomaisen palvelun jalkauttaminen kotimme arkeen.

Kohtaamiset ovat kaiken toimintamme ydin. Asiakaskokemus-ohjelmamme tukee työyhteisömme keskustelukulttuuria, vahvistaa kohtaamis- ja vuorovaikutustaitoja sekä ohjaa meitä kehittämään toimintaamme. Vahvistamme hyvää palautekulttuuria ja että toimimme kaikki 100% vastuun mukaisesti. ASKO-valmentajamme yhdessä kotimme johtajan kanssa varmistavat, että säännölliset ASKO-keskustelut järjestetään ja kaikilla on mahdollisuus osallistua työyhteisön ja toimintatapojen kehittämiseen. Näin varmistamme hyvän työyhteisön tunnelman ja toiminnan kautta, että asiakkaamme saavat elää omannäköistä ja mielekästä arkea. Varmistamme myös hyvän yhteydenpidon ja kohtaamiset asiakkaidemme läheisten kanssa.

Yksikössämme toimii nimetty Asiakaskokemus-valmentaja (ASKO-valmentaja), joka yhdessä yksikön johtajan, tiimiesihenkilö ja laatukoordinaattorin kanssa nostaa esille ajankohtaisia asioita ja ohjaa työyhteisöä

arvoihin liittyvissä keskusteluissa ja pohdinnoissa. ASKO-valmentaja saa erillistä koulutusta arvoihin, kohtaamisiin ja 100 %-vastuuseen liittyen. ASKO-valmentaja työstää neljä (4) kertaa vuodessa yhtiön laatutiimin ohjeiden mukaan erilaisia tehtäviä koko henkilöstön kanssa.

Yhteisökokouksia yksikössä pidetään säännöllisesti joka viikon maanantai, joissa tiedotetaan yhteisistä asioista sekä kartoitetaan asukkaiden toiveita ja ajatuksia.

Yksikössä pidetään kaksi kertaa vuodessa tapahtuma/juhla, jonne asukkaiden läheiset, omaiset ja ystävät ovat tervetulleita samoin kuin kaikki sidosryhmiemme edustajat.

Työtämme ohjaavat laatutavoitteet:



Laadun mittaaminen koostuu laatutavoitteidemme mukaisesti kolmesta eri osa-alueesta:

- mielekästä arkea
- todennettua hyvinvointia sekä
- jatkuvaa kehittymistä ja tinkimätöntä vaatimuksenmukaisuutta-osioista:

Laatutavoitteiden periaatteet

Mittaaminen tuo laadukkaan työn näkyväksi, antaa luotettavaa ja relevanttia tietoa toiminnastamme sekä toimii kehittämisen ja ohjauksen työvälineenä. Laadunhallinta on kehitetty, jotta voimme osoittaa kyvykkyytemme tuottaa palveluita, jotka vastaavat asiakkaan ja soveltuvien lakisääteisten määräysten vaatimuksia sekä lisäämään asiakastytytyvyyttä laadunhallinnan tehokkaalla soveltamisella. Attendon laadunhallinta rakentuu kehittävän arvioinnin periaatteelle, jossa pyrkimyksenä on:

- lunastaa asiakaslupaukset
- tunnistaa toiminnan vahvuudet, kehittämiskohteet, riskit ja mahdollisuudet
- vahvistaa toimijoiden osallistumista ja laatuosaamista
- tukea hyvien käytänteiden leviämistä.

Laadun mittaamista kehitetään ja käyttöönottoa laajennetaan jatkuvasti.

4 OMAVALVONNAN TOIMEENPANO

RISKIENHALLINTA

Omavalvonta perustuu riskienhallintaan, jossa palveluun liittyviä riskejä ja mahdollisia epäkohtia arvioidaan monipuolisesti asiakkaan saaman palvelun näkökulmasta. Riskienhallinnassa laatua ja asiakasturvallisuutta parannetaan tunnistamalla jo ennalta ne kriittiset työvaiheet, joissa toiminnalle asetettujen vaatimusten ja tavoitteiden toteutuminen on vaarassa.

Riskienhallinnan työnjako

Riskienhallinta on koko työyhteisömme yhteinen asia. Attendon johto vastaa strategisesta riskien hallinnasta sekä siitä, että meillä on selkeät ohjeet ja menettelytavat omavalvontaan, ja käytössämme on tarvittavat resurssit turvallisuuden ylläpitämiseen. Johto myös varmistaa, että kaikilla työntekijöillä on riittävästi tietoa turvallisuusasioista ja että kaikki ovat tietoisia omasta roolistaan turvallisuuden varmistamisessa. Jokaisen kotimme työntekijän vastuulla on huolehtia siitä, että toimintaympäristön olosuhteet mahdollistavat turvallisen työn tekemisen, sekä turvallisen ja laadukkaan hoidon ja palvelun.

Asiakasturvallisuutta vaarantavien **riskien tunnistaminen on osa joka päivästä arjen työtämme**. Jokaisella meillä on **eettinen ja lakisääteinen vastuu** tarkkailla turvallisuutta ja laatua työyhteisössämme ja kertoa esihenkilölle, jos jokin huoli herää. Ilman riskien tunnistamista ja hallintaa emme voi varmistaa asiakkaiden turvallista arkea emmekä ennaltaehkäistä mahdollisia epäkohtia tai riskejä.

Kotimme esihenkilö vastaa, että kodin henkilökunta on perehdytetty omavalvonnan periaatteisiin ja toimeenpanoon mukaan lukien henkilökunnalle laissa asetettuun velvollisuuteen ilmoittaa asiakasturvallisuutta koskevista epäkohdista ja niiden uhista.

Luettelo riskienhallinnan/omavalvonnan toimeenpanon ohjeista:

- Lääkehoitosuunnitelma
- Pelastussuunnitelma
- Ruokahuollon omavalvontasuunnitelma
- Puhtauspalveluiden käsikirja ja kohdekansio
- Poikkeussuunnitelma
- Työsuojelun toimintaohjelma
- Terveysturvallisuuslain mukainen omavalvontasuunnitelma
- Asiakas- sekä työturvallisuus- ja työterveysriskien arviointi
- Tietoturvasuunnitelma
- Toiminta erityistilanteissa; työpaikkaväkivalta ja yksintyöskentely-ohjeistus
- Uuden työntekijän perehdytys
- Asiakaskohtaiset palvelun toteuttamissuunnitelmat
- Henkilökunnan sosiaalihuoltolain mukainen ilmoitusvelvollisuus
- Itsemääräämisoikeus ja sen rajoittaminen
- Poikkeamailmoitukset

Riskien tunnistaminen ja arvioiminen

Kotimme koko työyhteisö osallistuu kotikohtaisten toiminnan riskien arviointiin ja turvallisuutta parantavien toimenpiteiden toteuttamiseen. Kotikohtaisia toiminnan riskejä arvioimme poistumisturvallisuusselvityksessä, pelastussuunnitelmassa, elintarvikelain mukaisessa omavalvontasuunnitelmassa ja lääkehoitosuunnitelmassa. Asiakasturvallisuutta, laadunhallintaa sekä toimialaa koskevan lainsäädännön mukaista toimintaa arvioimme vuosittain toteutettavilla itsearvioinneilla sekä säännöllisillä sisäisillä auditoinneilla.

Vuosittain tehtävät asiakasturvallisuus- sekä työturvallisuus- ja työterveysriskikartoitukset auttavat tunnistamaan ja kuvaamaan kotimme toimintaan liittyviä riskejä, arvioimaan riskien merkittävyyttä ja toteutumisen todennäköisyyttä sekä määrittelemään toimintatavat riskien hallitsemiseksi, valvomiseksi ja raportoimiseksi. Asiakasturvallisuus- sekä työturvallisuus- ja työterveysriskikartoitusten yhteydessä huomioimme myös kodin edellisen vuoden poikkeamat, palautteet, valvovien viranomaisten selvityspyynnöt, ohjaus ja päätökset.

Asiakasturvallisuus- sekä työturvallisuus- ja työterveysriskikartoitusten pohjalta laadimme omavalvontasuunnitelman päivittämisen yhteydessä kehittämissuunnitelmat, jotka esitetty omavalvontasuunnitelman osiossa 9. Jatkuvan parantamisen periaatteen mukaisesti tilannetta seurataan ja arvioidaan omavalvonnan vuosikellon mukaisesti. Seuranta ja arviointi dokumentoidaan riskikartoitusten kehittämissuunnitelmalomakkeelle. Kotimme esihenkilö vastaa siitä, riskikartoitukset on toteutettu ja riskienhallinnan toimivuutta seurataan ja arvioidaan omavalvonnan vuosikellon mukaisesti.

Asukasturvallisuusriskien arviointi tehty: 7.8.2024

Työturvallisuus- ja työterveysriskien arviointi tehty: 7.8.2024

Ilmoitusvelvollisuus

Henkilöstön ohje Laki sosiaali- ja terveydenhuollon valvonnasta (741/2023) 29 §:n ja 30 §:n mukaisesta ilmoitusvelvollisuudesta ja työnantajan vastatoimikiellosta sekä lomakepohja löytyvät intrasta ja Valosta.

Miten toimin ja miten teen epäkohtailmoituksen?

1. Kun huomaat asiakasta koskevan epäkohdan tai epäkohdan uhan työyhteisössäsi, **kerro havainnostasi** työyhteisössäsi
2. Keskustele **aina ensisijaisesti** oman **esihenkilösi** kanssa tilanteesta, sopikaa, **miten** asiassa **edetään**
3. Tee itse tai tehkää yhdessä **kirjallinen ilmoitus** esihenkilölle havaitsemista epäkohdista tai epäkohdan uhasta
4. Epäkohtailmoitukseen listataan **konkreettisia esimerkkejä epäkohdista**. Ilmoituslomakkeen täyttäminen ja eteenpäin toimittaminen ei poista **velvollisuutta kirjata poikkeamailmoitusta**
5. Ilmoituksen saatuaan esihenkilön on ryhdyttävä **toimiin epäkohtien poistamiseksi** ja keskusteltava toimenpiteistä oman esihenkilönsä kanssa
6. Keskusteltuaan ja konsultoituaan esihenkilöään, Attendo-kodin esihenkilön on **ilmoitettava asiasta** hyvinvointialueen sosiaalihuollon johtavalle viranhaltijalle tai valvonnan vastuuhenkilölle
7. Käsitellään yleisen poikkeamaprosessin mukaisesti kodilla
8. Työnantaja **ei saa kohdistaa ilmoituksen tekijään/tekijöihin** mitään **vastatoimia**
9. Ilmoituksen tehneen henkilön tulee saada tieto, mihin toimenpiteisiin on ryhdytty ilmoituksen johdosta
10. Jos epäkohtailmoituksen käsittely Attendo-kodin sisällä ei tuota tilanteeseen muutosta kohtuullisessa ajassa ja asiakasturvallisuus vaarantuu, tee itse tai tehkää yhdessä epäkohtailmoitusta pohjana käyttäen tarvittaessa ilmoitus alueesi aluehallintovirastoon

Miten henkilökunta tuo esille havaitsemansa asiakasturvallisuuteen kohdistuvat riskit, epäkohdat ja laatupoikkeamat?

Kotimme henkilökunnalla on useita erilaisia tapoja ja kanavia tuoda esille asiakasturvallisuuteen kohdistuvat riskit, epäkohdat ja laatupoikkeamat: päivittäiset keskustelut sekä säännölliset kuukausikokoukset ja viikkopalaverit esihenkilön ja työyhteisön kanssa, päivittäiskirjaamiset, läheltä piti- ja poikkeamailmoitukset, vuosittaisten riskienarviointien ja työterveyshuollon työpaikkaselvitysten kautta.

Väärinkäytösten ilmoitustoiminto "Whistleblowing": Jokainen kodin työntekijä voi ilmoittaa väärinkäytökseen tai epäeettiseen toimintaan kohdistuvasta epäilystä. Tällaisia väärinkäytöksiä tai rikkomuksia saattavat olla esimerkiksi työntekijän petollinen, epärehellinen, laitton tai epäeettinen toiminta tai käytös tai muu säännösten tai määräysten vastainen toiminta. Ilmoitus täytetään verkossa osoitteessa <https://lantero.report/attendo-fi> suomeksi, ruotsiksi tai englanniksi. Whistleblowing-kanava on tarkoitettu ainoastaan väärinkäytösepäilyistä ilmoittamiseen.

Miten asiakkaat ja omaiset voivat tuoda esille havaitsemansa epäkohdat, laatupoikkeamat ja riskit ja miten ne käsitellään?

Esimerkkiteksti: Asukkaillamme tai heidän läheisillään on useita erilaisia tapoja ja kanavia tuoda esille havaitsemansa epäkohdat, laatupoikkeamat ja riskit: kasvokkain keskustellen, puhelimitse, sähköpostitse tai kirjeitse, asukaskokouksissa ja läheisten tapahtumissa, verkkosivuillamme olevan palautelinkin (www.attendo.fi/annapalautetta) tai kotimme palautelaatikon kautta sekä vuosittain toteutettavien tyytyväisyyskyselyiden kautta. Jos asukas kokee olevansa tyytymätön saamansa hoitoon tai kohteluun, hän voi olla tarvittaessa yhteydessä sosiaaliasiavastaavaan.

Riskien ja esille tulleiden epäkohtien käsitteleminen

Kuvaus miten haittatapahtumat ja läheltä piti -tilanteet kirjataan, käsitellään ja raportoidaan

- Jokainen kotimme työntekijä, joka havaitsee/huomaa poikkeaman, on velvollinen kirjaamaan poikkeaman mahdollisimman nopeasti IMS-toiminnanohjausjärjestelmään, johon kaikilla yksikön työntekijöillä on tunnukset. Järjestelmä mahdollistaa epäkohtien, laatu-poikkeamien ja riskien kirjallisen esiintuomisen. Ohjeet poikkeamailmoituksen tekemiseen löytyvät IMS:stä
- Poikkeamat käsittelemme kotimme kuukausipalaverissa ja kaikkien asian vaatimien tahojen kesken vähintään kuukauden sisällä, poikkeuksena vakavat poikkeamat, jotka vaativat nopean puuttumisen, käsitellään heti ja saatetaan aina tiedoksi sille tasolle kuin se on tarpeen!
- Poikkeamalle pohditaan juurisyytä (mikä aiheutti poikkeaman, mitkä ovat poikkeaman syntymiseen vaikuttaneet tekijät) ja ratkaisuja, miten vastaavan tapahtuman toistuminen voitaisiin ehkäistä sekä päätetään millaisiin korjaaviin ja ennaltaehkäiseviin toimenpiteisiin ryhdytään
- Poikkeamien käsitteleminen ja tehdyt toimenpiteet kirjaamme kotimme kuukausipalaverimuistioon. Kotimme esihenkilö vastaa tilanteen edellyttämien toimenpiteiden käynnistämisestä ja tiedottamisesta
- Toimenpiteiden toteutumista ja vaikuttavuutta (onko korjaavilla toimenpiteillä ollut vaikutusta) seuraamme kotimme kuukausipalaverissa
- Vakavien poikkeamien selvitysten ja tutkinnan perusteella tarkennetaan toimintaohjeita ja annetaan suosituksia myös muille Attendo-kodeille, jotta tapahtumasta voidaan oppia laajemmin myös muissa kodeissa
- Asiakkaaseen liittyvä poikkeava tilanne kirjataan myös asiakkaan päivittäiskirjauksiin
- Poikkeamat käydään läpi myös alueiden työsuojelupalaverissa ja johdon katselmuksessa

Korjaavat toimenpiteet

Kuvatkaa korjaavien toimenpiteiden seuranta ja kirjaaminen:

Korjaavat toimenpiteet aikatauluineen kirjaamme poikkeamien käsittelyn yhteydessä kuukausipalaverimuistioon. Samalla sovimme ja kirjaamme toimenpiteiden vaikutusten seurannan ja arvioinnin suunnitelman, jossa asetetaan arviointiajankohta. Tarvittaessa muutamme tai tarkennamme toimintakäytäntöjämme ja päivitämme kodin omavalvontasuunnitelman, mikäli korjaavat toimenpiteet ovat merkittäviä ja vaikuttavat oleellisesti kotimme toimintaan.

Miten sovituista muutoksista työskentelyssä ja muista korjaavista toimenpiteistä tiedotetaan henkilökunnalle ja muille yhteistyötahoille?

- Henkilökuntaa tiedotetaan sähköisen asiakastietojärjestelmän kautta, sähköpostitse ja tarpeen mukaan henkilökohtaisesti sekä kotimme kuukausipalaverissa, jotka dokumentoidaan. Jokainen työntekijä on velvollinen lukukuitaamaan muistion lukemisen.
- Asukkaiden tiedottaminen tapahtuu joko heti tai asukaspalaverissa ja/tai jakamalla erillinen tiedote
- Läheisille soitetaan tai tiedotetaan sähköpostitse tai kirjeitse muutoksista
- Yhteistyötahoille tiedotetaan puhelimitse, sähköpostitse tai kirjeitse tilanteen edellyttämällä tavalla

5 ASIAKKAAN ASEMA JA OIKEUDET

Palvelun toteuttamissuunnitelma

Miten asiakkaan palvelun toteuttamissuunnitelma laaditaan ja päivitetään? Kenen vastuulla päivittäminen on? Miten palvelun toteuttamissuunnitelman toteutumista ja päivittämisen tarvetta seurataan?

Kuntoutuksen ja palvelun tarve kirjataan asiakaskohtaiseen palvelun toteuttamissuunnitelmaan 1kk kuukauden kuluessa asiakkaan muuttamisesta kotiimme. Omaohjaajan tehtäviin kuuluvat asiakkaan esitietojen keruu (sairaudet, lääkitys, allergiat, edellisen hoitopaikan epikriisit, toimintakyky, läheisten haastattelut ja yhteistyö, mahdolliset mittarit) sekä tutustuminen asiakkaaseen (elämänkaari: lapsuus, nuoruus ja aikuisikä, tavat, tottumukset, vakaumukset). Toteuttamissuunnitelman laatimisessa hyödynnetään RAI-arvioinnin tuloksia. RAI-arviointi tehdään jokaiselle asiakkaalle kuukauden kuluessa (huomioiden tilaajan vaateet) yksikköön saapumisesta ja sen jälkeen vähintään kahdesti vuodessa toteuttamissuunnitelman tarkistuksen yhteydessä.

Suunnitelma laaditaan yhdessä asiakkaan, läheisen (mikäli asiakas niin haluaa), laillisen edustajan sekä tarvittaessa palvelun piiriin ohjanneen tahon kanssa. Toteuttamissuunnitelman täydentämistä sekä päivittämisestä vastaa ensisijaisesti asiakkaan omaohjaaja. Suunnitelmien ajantasaisuutta valvoo kotimme esihenkilö. Päivittäminen tehdään 6kk välein (tai tilaaja-asiakkaan vaatimalla aikataululla) sekä aina tarvittaessa asiakkaan tilanteen ja toimintakyvyn muuttuessa. Suunnitelma kirjataan asiakastietojärjestelmään ja sen toteumista sekä asiakkaan toimintakykyä ja vointia arvioidaan sekä kirjataan asiakastietojärjestelmään päivittäin.

Kuntoutumisen edistymistä arvioidaan lisäksi kuukausittain Hilikkaan tehtävillä kuukausiyhteenvedoilla, jonka tekeminen on omaohjaajan vastuulla. Kuukausittaisissa yhteenvetokirjauksissa huomioidaan asiakkaan oma näkemys keskustelemalla hänen kanssaan.

Kotimme asiakkaista RAI-arviointiin on osallistuneet 100 %

Asiakas on määrittänyt hoidolleen ainakin yhden tavoitteen 100 %

Asukkaan toimintakyvyn arvioinnissa käytetään RAI-mittareita. Muita asiakkaan toimintakyvyn arvioinnissa käyttämiämme mittareita ovat MMSE (muistitesti), MNA (ravitsemustesti), BMI, paino ja muita asiakkaalle soveltuvia ja tilaajan kanssa sovittuja arviointimittareita. Myös asiakkaan ja läheisten haastattelut ja havainnoinnit ovat osa arvioinnin tekemisessä.

Fysioterapeutin laatimat yksilölliset suunnitelmat.

Miten asiakas ja/tai hänen omaistensa ja läheisensä otetaan mukaan palvelu- ja hoitosuunnitelman laatimiseen ja päivittämiseen?

Jokaiselle asiakkaalle laaditaan yhteistyössä omaohjaajan kanssa yksilöllisen ja kokonaisvaltaisen, päivittäistä kuntoutusta ohjaavan kirjallinen palvelun toteuttamissuunnitelma. Lisäksi toteuttamissuunnitelman laadintaan voivat osallistua asiakkaan toiveiden mukaan tai kuntoutuksen onnistumisen kannalta välttämättömät henkilöt esim. läheiset, tilaajan edustaja sekä tarvittaessa lääkäri.

Miten varmistetaan, että henkilöstö tuntee palvelu- ja hoitosuunnitelman sisällön ja toimii sen mukaisesti?

Jokaisen kotimme työntekijän velvollisuus on perehtyä kaikkien asiakkaiden palvelun toteuttamissuunnitelmiin, sillä ne ovat meidän tärkein työkalumme asiakkaan kokonaisvaltaisen kuntoutuksen toteuttamisessa.

Omaohjaajat vastaavat omien asiakkaidensa palvelun toteuttamissuunnitelmaan tulleiden muutosten informoinnista ja tiedottamisesta kodin muulle henkilökunnalle muun muassa asiakastietojärjestelmän viestikanavaa hyödyntämällä sekä henkilöstöpalavereissa. Kotimme henkilökunta on velvollinen perehtymään kunkin asiakkaan palvelun toteuttamissuunnitelmaan ja toimimaan sen mukaisesti. Asiakkaiden

palvelun toteuttamissuunnitelmat ovat nähtävillä asiakastietojärjestelmässä. Toteuttamissuunnitelmat laaditaan RAI-arviointien pohjalta yhdessä asukkaan kanssa.

Asiakkaan kohtelu

Sosiaalihuollon asiakkaalla on oikeus laadultaan hyvään sosiaalihuoltoon ja hyvään kohteluun ilman syrjintää. Asiakasta on kohdeltava kunnioittaen hänen ihmisarvoaan, vakaumustaan ja yksityisyyttään.

Itsemääräämisoikeuden vahvistaminen ja varmistaminen

Miten kodillanne vahvistetaan ja varmistetaan asiakkaiden itsemääräämisoikeuteen liittyviä asioiden toteutuminen (kuten oikeus yksityisyyteen, vapaus päättää itse omista jokapäiväisistä toimistaan ja mahdollisuudesta yksilölliseen ja omannäköiseen elämään)?

Itsemääräämisoikeus on jokaiselle kuuluva perusoikeus, joka muodostuu oikeudesta henkilökohtaiseen vapauteen ja yksityiselämään, koskemattomuuteen ja turvallisuuteen. Asiakkaan itsemääräämisoikeutta voidaan edistää voimavaroja tunnistamalla ja vahvistamalla. Henkilökunnan tehtävänä on huomioida asiakkaan toivomukset, mielipide, etu ja yksilölliset tarpeet sekä kunnioittaa ja vahvistaa hänen itsemääräämisoikeutensa ja tukea hänen osallistumistaan palveluiden suunnitteluun ja toteuttamiseen. Jokaisella asiakkaalla on omaohjaaja, jonka tehtävänä on tunnistaa yllä olevia asioita. Yhdessä asiakkaan ja tämän omaisen kanssa vahvistetaan ja tuodaan esiin asiakkaan yksilöllisyyttä.

Attendo Lassilan tukikodissa kannustetaan asiakkaita toimimaan itsenäisesti. Työntekijät tukevat ja kannustavat asiakkaita toimimaan päivittäisissä toiminnoissa itsenäisesti, sekä ohjaavat itsenäiseen päätöksentekoon.

Asiakkaidemme hyvä kohtelu varmistetaan sillä, että noudatamme toiminnassamme Attendon arvoja ja yleisiä toimintaperiaatteita. Kehitämme yksikön toimintaa asiakaspalautteiden mukaan.

Asiakkaiden itsemääräämisoikeutta vahvistamme yksilöllisillä toteuttamissuunnitelmilla ja henkilökohtaisilla viikko-ohjelmissa, jotka asiakas laatii yhdessä omaohjaajan kanssa. Asiakkaat päättävät itse, miten ja milloin päivittäisiä toimintoja suorittavat. Läheisyhteydenpitoon pyydämme poikkeuksetta asiakkaalta luvan. Asiakkaita kannustetaan itsenäiseen päätöksentekoon ja osallistumaan itseään koskeviin asioihin.

Asiakkaat saavat suunnitella ja järjestää toimintaa yksikössä myös itse, ja asiakkaat saavat osallistua yksikön askareiden suorittamiseen. Asiakas saa ohjaajilta tukea mielekkään tekemisen löytämiseen, asiakas voi suunnitella omaohjaajahetkien sisällön tai asiakkaat voivat suunnitella aktiviteetteja yhteisökokouksissa.

Panostamme avoimuuteen ja turvallisen ilmapiirin luomiseen, jotta asiakkaat kokevat voivansa ilmaista itseään rehellisesti. Asiakkailta on mahdollisuus tuoda mielipiteensä julki arjen kohtaamisissa, omaohjaajakeskusteluissa, verkostopalavereissa ja viikoittaisissa yhteisökokouksissa, sekä anonymisti palautelomakkeen kautta. Yksikössä noudatetaan kuntouttavaa työtettä ja avointa kommunikaatiota. Tällä pyritään turvaamaan se, ettei asiakkaan itsemääräämisoikeus kääntyisi asiakasta itseään vastaan, joka voisi johtaa siihen, ettei asiakas saisi tarvitsemaansa kuntoutusta ja hoitoa.

Mistä itsemääräämisoikeuden vahvistamista koskevista periaatteista ja käytännöistä kodilla on sovittu ja ohjeistettu? Millä konkreettisilla keinoilla pyritään ennaltaehkäisemään rajoitustoimien käyttöä?

Rajoitteita käytetään ainoastaan asiakkaan turvallisuuden takaamiseksi ja perustellusti. Rajoitteiden tarve arvioidaan yhteistyössä asiakkaan ja läheisen sekä henkilöstön ja lääkärin kanssa. Päätös perustuu aina asiakkaan tilan tarkkaan ja yksilölliseen arviointiin monipuolisesti ja luotettavia arviointivälineitä käyttäen. Päätöksen rajoittamistoimenpiteestä ja sen kestosta tekee aina lääkäri ja se kirjataan asiakkaan palvelujen toteuttamissuunnitelmaan. Lupa on voimassa kolme kuukautta, minkä jälkeen se uusitaan tarvittaessa. Rajoitustoimenpiteen tarpeellisuutta arvioidaan joka kerta ennen rajoitustoimenpiteen käytön aloittamista. Attendon intrassa ja Valossa on tarkempi ohjeistus asiakkaan itsemääräämisoikeuden vahvistamisesta ja rajoittamistoimenpiteiden käytöstä.

Kirjaukset tehdään asianmukaisesti ja ymmärrettävästi ja niistä tulee käydä ilmi rajoittamisen ajankohta, rajoittamiseen johtaneet syyt/peruste ja toimenpide, toimenpiteen kesto ja suorittaja sekä todettu vaikutus. Päätös voidaan myös tarvittaessa purkaa. Niissä tilanteissa, joissa rajoittamiseen on välttämätöntä turvautua, rajoitustoimenpiteet toteutetaan mahdollisimman turvallisesti ja asiakkaan yksityisyyttä ja ihmisarvoa kunnioittaen sekä perustuslaki, ihmisoikeudet ja Attendon eettiset periaatteet huomioiden.

Asiakaskohtainen itsemääräämisoikeussuunnitelma laaditaan tilanteissa, joissa rajoittamistoimenpiteitä todennäköisesti joudutaan käyttämään ja huomioida asia myös asiakkaan toteuttamissuunnitelmassa. Näin pystymme varmistamaan, että yksilökohtainen tarpeellisuusarviointi rajoitustoimenpiteiden käytölle tietyissä tilanteissa on tehty (yhteistyössä vastuulääkärin kanssa) ja ettei rajoittamista käytetä tarpeettomasti. Rajoittamistoimenpiteitä vaatineen tilanteen jälkeen huolehditaan aina jälkikäsitteystä. Asiakkaan kannalta on äärimmäisen tärkeää, että hän ymmärtää syyn, miksi häntä piti rajoittaa. Rajoittamistoimenpiteiden tarpeellisuutta arvioidaan tietyin määräajoin ja aina tilanteiden muuttuessa. Rajoittamistoimenpiteiden käyttö on lopetettava välittömästi sen jälkeen, kun niille ei enää edellytyksiä.

Mitä rajoitustoimenpiteitä kodilla käytetään, jos joudutaan tilanteeseen, että asiakkaan itsemääräämisoikeuden rajoittaminen on välttämätöntä? Miten asiakkaan vointia seurataan rajoittamistoimen aikana?

Rajoittaminen on aina keinoista viimeisin toimenpide. Rajoittamistoimenpiteitä ei saa käyttää ennen kuin muut keinot on arvioitu, kirjattu ja todettu riittämättömiksi. Rajoitustoimenpiteitä käytetään ainoastaan tarvittaessa asukkaan turvallisuuden varmistamiseksi. Tarvetta rajoittamistoimenpiteiden käyttöön arvioidaan jatkuvasti ja se lopetetaan heti, kun sen käyttö ei ole enää välttämätöntä. Niissä tilanteissa, joissa rajoittamiseen on välttämätöntä turvautua, rajoitustoimenpiteet toteutetaan mahdollisimman turvallisesti ja asukkaan yksityisyyttä ja ihmisarvoa kunnioittaen sekä perustuslaki, ihmisoikeudet ja Attendon eettiset periaatteet huomioiden.

Kodissa ei käytetä rajoittamistoimenpiteitä.

Asiakkaan asiallinen kohtelu

Miten varmistetaan asukkaiden asiallinen kohtelu ja miten menetellään, jos epäasiallista kohtelua havaitaan?

Asukkaan asiallista kohtelua varmistamme työntekijöiden perehdytyksellä sekä koulutuksella. Työyhteisössämme tuetaan avoimeen vuorovaikutukseen, jolloin asioista voidaan keskustella jo ennen ongelmien ilmaantumista. Kannamme sadan prosentin vastuun asioista, joista tulemme tietoiseksi. Jokaisella työntekijällä on velvollisuus sosiaali- ja terveydenhuollon valvonnasta lain (741/2023) 29 §:n ja 30 §:n mukaisesti ilmoittaa viipymättä esihenkilölleen, jos huomaa epäasiallista kohtelua.

Asiakkaan kohdatessa epäasiallista kohtelua, kotimme henkilöstö ottaa asian viipymättä keskusteluun tilanteen vaatimalla tavalla asianomaisten henkilöiden ja/tai asiakkaan läheisen/edustajan kanssa. Selvitämme tilanteen asianosaisten kanssa mahdollisimman pian tapahtuman jälkeen.

Jos epäasiallinen kohtelu/käytös on tapahtunut henkilökunnan taholta, siihen suhtaudutaan erityisellä vakavuudella ja esihenkilön käytettävissä ovat normaalit työnjohdolliset toimenpiteet (suullinen huomautus, kirjallinen varoitus ja työsuhteen päättäminen).

Mikäli kodin asiakas kaltoinkohtelee toista asiakasta, ryhdymme heti toimenpiteisiin, jotka lopettavat kaltoinkohtelun. Asiakkaiden turvallisuuden varmistaminen on ensisijaista. Kaltoinkohteluun puuttuminen edellyttää asiakkaan tilanteen kokonaisvaltaista selvittämistä. Tilanteen ratkaisemisen tulee perustua ensisijaisesti uhkaa ja vaaraa aiheuttavan asiakkaan käyttäytymisen syiden tunnistamiseen.

Mikäli asiakas on tyytymätön saamaansa kohteluun, hänellä on asiakaslain 23 §:n mukaan oikeus tehdä muistutus kotimme vastuuhenkilölle tai johtavalle viranhaltijalle. Muistutuksen voi tehdä tarvittaessa myös asiakkaan laillinen edustaja tai läheinen.

Miten asiakkaan ja tarvittaessa hänen läheisensä kanssa käsitellään asiakkaan kokema epäasiallinen kohtelu, haittatapahtuma tai vaaratilanne?

Asiakkaiden ja läheisten ilmoituksiin ja palautteisiin vastataan ja/tai tiedotetaan aina poikkeamaprosessin mukaisesti. Asiakkaan ja/tai läheisen kanssa käydään läpi tilanteen selvitys sekä korjaavat toimenpiteet asian /tilanteen korjaamiseksi.

Asiakkaan osallisuus

Asiakkaiden ja omaisten osallistuminen kodin laadun ja omavalvonnan kehittämiseen

**Miten asiakkaat ja heidän läheisensä osallistuvat kodin palvelun ja omavalvonnan kehittämiseen?
Miten ja miten usein asiakaspalautetta kerätään?**

Jatkuva asiakaspalaute ja säännöllisesti tehtävät tyytyväisyysmittaukset ovat osa jatkuvaa toiminnan kehittämistämme. Asiakkaillamme ja heidän läheisillään on aina mahdollisuus antaa vapaamuotoisesti palautetta suoraan suullisesti asianomaiselle tai yleisesti asiakaspalaveriissa tai läheistenilloissa, kirjallisesti kodin palautelaatikkoon, puhelimitse/sähköpostitse, www-sivujen palautekanavan kautta. Palautteen antamiselle on aina mahdollisuus myös palvelun toteuttamissuunnitelmakokouksissa ja kuukausittain toteutettavissa läheisten yhteydenotoissa. Saatu palaute kirjataan AddSystems-järjestelmään, käsitellään kodin kuukausipalaverissa ja dokumentoidaan palaverimuistioon. Asiakkaille ja heidän läheisilleen toteutetaan kaksi kertaa vuodessa tyytyväisyyskyselyt, joiden tulokset analysoidaan ja käsitellään henkilöstöpalaveriissa, läheisten kanssa läheistenilloissa sekä asiakkaiden kanssa yhteisessä palaverissa.

Viimeisimmän asiakastyytyväisyyskyselyn NPS-tulos ja vastaajamäärä: NPS 61, vastaajamäärä 23

Viimeisimmän läheistyytyväisyyskyselyn NPS-tulos ja vastaajamäärä:

ei tarpeeksi vastaajia NPS luvun määrittämiseksi.

Miten asiakkailta saatua palautetta hyödynnetään toiminnan kehittämisessä ja/tai korjaamisessa?

Tyytyväisyyskyselyiden tuloksia ja saatuja palautteita hyödynnämme kotimme toiminnan laadun kehittämisessä, kehittämissuunnitelman laadinnassa ja vahvistamme palautteista tulleita toimivia käytänteitä. Kotimme esihenkilö vastaa palautteen käsittelystä ja hyödyntämisestä yhdessä henkilökunnan kanssa.

Asiakkaan oikeusturva

Palvelun laatuun tai asiakkaan saamaan kohteluun tyytymättömällä on oikeus tehdä muistutus toimintakodin vastuuhenkilölle tai johtavalle viranhaltijalle. Muistutuksen voi tehdä tarvittaessa myös hänen laillinen edustajansa, omainen tai läheinen. Muistutuksen vastaanottajan on käsiteltävä asia ja annettava siihen kirjallinen, perusteltu vastaus kohtuullisessa ajassa.

Muistutuksen vastaanottaja, virka-asema ja yhteystiedot

Hyvinvointialueen johtava viranhaltija:

Terveys- ja päihdepalveluiden johtaja Leena Turpeinen, asumisen tuen päällikkö Taru Neiman, taru.neiman@hel.fi, 09 310 333 44

Attendo kodin esihenkilö:

Jyrki Kulmala, jyrki.kulmala@attendo.fi, 044 494 4480

Sosiaali- ja potilasvastaavan yhteystiedot sekä tiedot heidän tarjoamistaan palveluista

Yksikön päällikkö: Tove Munkberg
Jenni Hannukainen, Ninni Purmonen, Taru Salo ja Teija Tanska
sotepe.potilasasiavastaava@hel.fi
Neuvonta puh. 09 310 43355
ma-to klo 9–11

Sosiaaliasiavastaavan tehtäviin kuuluu:

- Neuvoa asiakkaita lain soveltamiseen liittyvissä asioissa
- Avustaa asiakasta muistutuksen tekemisessä
- Tiedottaa asiakkaan oikeuksista
- Toimia muutenkin asiakkaan oikeuksien edistämiseksi ja toteuttamiseksi
- Seurata asiakkaiden oikeuksien ja aseman kehitystä kunnassa ja antaa siitä selvitys vuosittain kunnanhallitukselle.

Sosiaaliasiavastaava neuvoo asiakkaan asemaan ja oikeuksiin liittyvissä lakiasioissa, avustaa muistutuksen teossa, tiedottaa asiakkaan oikeuksista, toimii asiakkaan oikeuksien edistämiseksi ja toteuttamiseksi ja seuraa asiakkaiden oikeuksien ja aseman kehitystä.

Kuluttajaneuvonnan yhteystiedot sekä tiedot sitä kautta saatavista palveluista

Valtakunnallinen kuluttajaneuvonta 09 5110 1200 www.kuluttajaneuvonta.fi Kuluttajaneuvonta on valtakunnallinen palvelu, jota ohjaa Kuluttajavirasto.

Kuluttajaneuvojan tehtävät:

- Avustaa ja sovittelee kuluttajan ja yrityksen välisissä riitatilanteissa
- Antaa tietoa kuluttajalle ja yritykselle kuluttajan oikeuksista ja velvollisuuksista

Miten muistutukset, kantelu- ja muut valvontapäätökset käsitellään ja huomioidaan toiminnan kehittämisessä?

Muistutukset ja kantelu- ja muut valvontapäätökset huomioidaan toiminnan kehittämisessä käymällä ne aina läpi kotimme kuukausipalavereissa ja laatimalla niihin yhdessä henkilökunnan kanssa korjaavat toimenpiteet, josta dokumentointi asianmukaisesti palaverimuistioihin ja toteutumisen seuranta. Lisäksi muistutuksista, kantelu- ja muut valvontapäätöksistä kodin esihenkilö informoi aluepäällikköä ja/tai aluejohtajaa. Kodin esihenkilö antaa muistutuksen antajalle kirjallisen vastineen. Kaikista muistutuksista ja kanteluista kirjataan IMS-järjestelmään poikkeamaraportti.

Tavoiteaika muistutusten käsittelylle

Muistutukset käsitellään aina mahdollisimman pian. Tavoiteaika muistutusten käsittelylle on 2 – 4 viikkoa.

Omatyöntekijä

Onko asukkaille nimetty omatyöntekijä?

- Kyllä
- Ei

6. PALVELUN SISÄLLÖN OMAVALVONTA

Hyvinvointia, kuntoutumista ja kasvua tukeva toiminta

Miten palvelussa edistetään asiakkaiden fyysistä, psyykkistä, kognitiivista ja sosiaalista toimintakykyä?

Jokaiselle asiakkaalle laaditaan yhteistyössä yksilöllinen ja kokonaisvaltainen, päivittäistä kuntoutusta ohjaava kirjallinen palvelujen toteuttamissuunnitelma, jossa huomioidaan hänen voimavaransa ja tuen tarpeensa, mieltymyksensä sekä hänelle tärkeät asiat. Motivaatio toipumiseen lähtee asiakkaan omista tavoitteista ja mielenkiinnonkohteista. Suunnitelma ohjaa fyysisen, psyykkisen, kognitiivisen ja sosiaalisen toimintakyvyn ja hyvinvoinnin edistämiseen ja ylläpitämiseen sekä asiakkaan omannäköisen, hyvän elämän varmistamiseen. Jokaiselle asiakkaalle laadittava ja säännöllisesti päivitettävä Elämänlaadun check- lista määrittelee asiakkaiden osallisuutta ja vuorovaikutuskokemuksia elämänlaatuun keskeisesti vaikuttavissa asioissa.

Jokainen asiakas laatii yhteistyössä omaohjaajan kanssa yksilöllisen ja kokonaisvaltaisen, päivittäistä kuntoutusta ohjaavan kirjallisen asiakaskohtaisen toteuttamissuunnitelman. Lisäksi asiakaskohtaisen toteuttamissuunnitelman laadintaan voivat osallistua asiakkaan toiveiden mukaiset tai kuntoutuksen onnistumisen kannalta välttämättömät henkilöt esim. läheiset, kunnan edustaja sekä tarvittaessa lääkäri. Asiakaskohtaisessa toteuttamissuunnitelmassa huomioidaan asiakkaan voimavarat ja tuen tarpeet sekä hänelle tärkeät asiat. Motivaatio toipumiseen lähtee asiakkaan omista tavoitteista ja mielenkiinnonkohteista. Suunnitelma ohjaa fyysisen, psyykkisen, kognitiivisen ja sosiaalisen toimintakyvyn ja hyvinvoinnin edistämiseen ja ylläpitämiseen sekä asiakkaan näköiseen hyvään elämään. Jokaiselle asiakkaalle laadittava ja säännöllisesti päivitettävä Elämänlaadun check- lista määrittelee asiakkaiden osallisuutta ja vuorovaikutuskokemuksia elämänlaatuun keskeisesti vaikuttavissa asioissa.

Asiakkaiden päivittäisiä toimintoja ohjaa asiakkaiden kanssa yhteistyössä laaditut yksilölliset suunnitelmat. Asiakaslähtöiset toteuttamissuunnitelmat luovat pohjan asiakaslähtöiselle toiminnalle, joka perustuu asiakkaiden tarpeiden ymmärtämiseen. Yksikössämme asiakkaat laativat, niin halutessaan, omaohjaajan kanssa henkilökohtaisen viikko-ohjelman, jonka toteuttamisessa voidaan joustaa asiakkaan niin toivoessa. Yksikön yhteisen viikko-ohjelman suunnitteluun on asiakkailla myös mahdollisuus osallistua, jotta kuntoutuminen olisi mahdollisimman asiakaslähtöistä. Jokaiselle asiakkaalle on nimetty vähintään yksi omaohjaaja, joka järjestää asiakkaalle vähintään kerran viikossa yksilöllistä aikaa omaohjaajahetken muodossa; omaohjaajahetki voi olla asiakkaan toiveiden mukaisesti joko keskustelua tai kuntouttavaa toimintaa. Päivittäin asiakkaille nimetään päivän vastuuhjaaja, joka tukee asiakasta päivän toimintojen saavuttamisessa. Yksikössä pyritään siihen, että työntekijät tunsivat kaikki asiakkaat, jolloin asiakas saa tarvitsemaan tukea, neuvoa ja ohjausta, vaikka omaohjaaja ei olisikaan paikalla. Omaohjaajat osallistuvat pääsääntöisesti asiakkaiden verkostopalaveriin ja ovat yhteydessä asiakkaan läheisiin.

Asiakastietojärjestelmän kirjauksissa kuntoutuksen tuloksellisuus, aktiviteetit, asukashetket ja läheishuomiot nousevat Attendo Quality ohjelmaan. Tämän ohjelman avulla seurataan ja kehitetään toteutunutta toimintaa kuukausitasolla.

Asiakkaan alkuvaiheen sopeutumista yksikköömme seuraa erityisesti omaohjaaja havainnoimalla ja keskustelemalla asiakkaan (ja omaisten/läheisten) kanssa heidän tuntemuksistansa ja ajatuksista. Ensimmäisen asiakaslähtöisen toteuttamissuunnitelman valmistuttua tavoitteiden toteutumista seurataan ja arvioidaan päivittäiskirjausten kautta. Työyhteisö raportoi palavereissa säännöllisesti kunkin asiakkaan toimintakyvyn ja voinnin mahdollisista muutoksista. Suunnitelmat päivitetään vähintään 6 kk välein tai tarpeen mukaan, jolloin vähintään kirjataan myös tavoitteiden saavuttamisen tilanne. Lisäksi omaohjaajat kirjaavat kuukausittain sähköiseen asiakastietojärjestelmään asiakkaasta yhteenvedon tavoitteiden edistymisestä asumisessa.

Elämänlaadun check-lista toimii lisäksi ohjausvälineenä. Toimintakyvyn ja kuntoutuksen vaikuttavuuden arvioimisessa hyödynnetään mm. toimintakykymittauksia, seurataan ravitsemusta ja painoa säännöllisesti sekä tehdään RAI mittaukset asiakkaille kaksi kertaa vuodessa. Tarvittaessa seurataan myös mahdollisten lääkehoitojen ja lääkemuutosten vaikuttavuutta asiakkaan hyvinvointiin. Asiakkaan voinnista kirjataan sähköiseen asiakastietojärjestelmään päivittäin. Voinnin muutokset kirjataan terveystieto-huomion alle. Käyttäytymisen ja psyykkisen voinnin muutokset kirjataan mieliala ja käyttäytyminen-huomion alle.

Omaohjaajan tärkeä tehtävä on huolehtia kunkin asiakkaan toimintakyvyn ja voinnin mahdollisten muutosten kirjaamisesta asiakaskohtaiseen toteuttamissuunnitelmaan sekä viedä käytäntöön ja siirtää tieto yksikön palaverissa muulle henkilökunnalle. Jokaisella yksikön työntekijällä on velvollisuus tutustua sekä tulee olla riittävät tiedot asiakkaiden kuntoutus- ja palvelusuunnitelmista, jolloin voimme varmistaa asiakkaiden palvelujen jatkuvuuden ja asiakasturvallisuuden.

Yksi tärkeä asiakkaan hyvän elämän seurantakeino on omaohjaajan antama oma aika omalle asiakkaalle viikoittain.

Liikunta-, kulttuuri- harrastus- ulkoilu yms mahdollisuuksia toteutetaan seuraavasti:

Asukaalle mahdollistetaan sekä häntä kannustetaan osallistumaan kodillamme toteutettavaan virkistys- ja kuntoutustoimintaan muiden kanssa. Asukkaille järjestetään mielekästä, kuntouttavaa, toimintakykyä ylläpitävää sekä mieltä virkistävää toimintaa mm. ulkoiluhetkiä, peli-iltoja, ruoan valmistusta, erilaisia retkiä sekä asukkaiden tuomia ajatuksia ja ideoita toteutetaan mahdollisuuksien mukaan.

Yksikössä toimii virikevastaavat. Toiminta suunnitellaan yhdessä asiakkaiden kanssa heitä kuunnellen ja huomioiden muun muassa asiakkaiden toiveet sekä kuntoisuus. Virkistys-/harrastustoiminnan, ulkoilun sekä ryhmätoiminnan toteutuksesta, asiakkaiden osallisuudesta sekä vaikuttavuudesta tehdään jatkuvaa arviointia sekä seurantaa. Yhteisökokouksissa käydään keskustelua toiveista ja näiden perusteella tehdään suunnitelmia virkistys-/harrastustoiminnan toteutumisesta. Asiakastytyväisyyskyselyjen tulokset toimivat myös omalta osaltaan arvioinnin apuvälineenä, asiakkaat myös aktiivisesti kertovat toiveistaan.

Miten asiakkaiden toimintakykyä, hyvinvointia ja kuntouttavaa toimintaa koskevien tavoitteiden toteutumista seurataan?

Asiakkaiden toimintakykyä, hyvinvointia ja kuntouttavaa toimintaa koskevat tavoitteet kirjataan asiakkaan palvelun toteuttamissuunnitelmaan. Suunnitelman toteutusta sekä asiakkaiden toimintakykyä ja vointia seurataan ja arvioidaan sekä kirjataan päivittäin. Asiakas on osallisena asiakaskohtaisen palvelun toteuttamissuunnitelman tekemisessä ja päivittäisissä kirjauksissa. Omaohjaajat arvioivat tavoitteiden toteutumista palvelun toteuttamissuunnitelman mukaisesti vähintään puolivuositain käyttäen apunaan päivittäisiä kirjauksia ja RAI-arvioiden tuloksia sekä asiakkaiden, läheisten ja muiden osallistujien arviointia sekä eri yhteistyöverkoston palautteita.

Yksi tärkeä asiakkaan hyvän ja omannäköisen elämän toteutumisen seurantakeino ovat viikoittain toteutettavat yksilölliset asiakashetket, jotka suunnitellaan asiakaslähtöisesti yhdessä asiakkaan kanssa asiakkaan omat toiveet ja mieltymykset huomioiden.

Laadullisten tavoitteiden toteutumista seurataan aktiviteetti-, asiakashetki- ja läheishuomiokirjausten pohjalta säännöllisesti, vähintään kuukausitasolla.

Ravitsemus

Miten kodin ruokahuolto on järjestetty?

Asiakkaiden tuen tarpeiden mukaan määritellään, toteutuuko asiakkaan ruokahuolto itsenäisenä vai ateriasopimuksena (puoli- tai täysihoito). Päätös ruokahuollon toteuttamisesta tehdään yhteistyössä asiakkaan sosiaalityöntekijän kanssa.

Yksikön ensimmäisessä kerroksessa sijaitsee ruokasali ja keittiö, tila on auki henkilökunnan paikalla ollessa klo 8–20.

Ruokailuajat:

Aamupala 8:30 – 9:00

Lounas ja kahvi 11:30 – 12:00

Päivällinen 15:30 – 16:00

Iltapala 18:30 – 19:00

Asiakkaat tulevat ruokailuille itsenäisesti tai muistutettuina ja syövät ruokasalissa tai vievät ateriat asunnoilleen.

Yksikön ruokahuollosta vastaa: Keittiöpalvelupäällikkö Rauno Metsälä puh.041 731 1198, Melkonkatu 22 A, 00210 Helsinki

Attendo Harmonian keittiö puh.044 494 0106, Melkonkatu 22D, 00210 Helsinki
Yksikön keittiötyöntekijä: Kristina Kopra puh. 044 494 2963, Siltavoudintie 14 A, 00640 Helsinki

Öisin ei ole mahdollista talon tarjoamaan ravitsemukseen, asiakkaat voivat halutessaan valmistaa ruokaa asunnoillaan. Jokaisessa asunnossa on hyvin varustellut avokeittiöt.

Asiakkaan ravitsemus suunnitellaan osana asiakaskohtaista toteuttamissuunnitelmaa: selvitetään mm. erityisruokavaliot, terveydelliset rajoitteet ja mieltymykset. Esimerkiksi syömishäiriöihin liittyvää painon laskua /nousua seurataan ja tarvittaessa konsultoidaan lääkäriä tai ravitsemusterapeuttia. Tulokset ja niistä tehdyt toimenpiteet kirjataan asiakastietojärjestelmään. Yksikön ruokalistat suunnitellaan kansallisten ravitsemussuositusten mukaisesti sekä huomioiden asiakkaiden yksilölliset tarpeet ja makutottumukset. Attendo Lassilan tukikodeilla ruokahuolto toimii Attendo Vasken keittiön kautta. Oman henkilökunnan tukena ruokahuollon toteuttamisessa on keittiöpalvelupäällikkö Rauno Metsälä. Yksikössä työskentelee keittiötyöntekijä, jonka vastuulla on ruoan lämmittäminen ja tarjolle asetteleminen. Ruoka toimitetaan yksikköön kolme kertaa viikossa. Keittiötyöntekijä vastaa aamupalan valmistamisesta ja ohjaajat vastaavat iltapalan valmistamisesta.

Ruokahuoltoa ohjaa omavalvontasuunnitelma, jota päivitetään kerran vuodessa ja tarvittaessa.

Asiakkaita ohjataan tutustumaan erityisesti mielen hyvinvointia tukevaan ruokavalioon, monipuoliseen ja ravitsevaan ateriaritmiin sekä annoskokonaisuuksiin. Tavoitteena on hyvinvointia tukevan ravitsemuksen ottaminen osaksi omaa elämää sekä asiakkaiden keittiötaitojen karttuminen.

Asiakkaiden ruokailu on järjestetty siten, että iltapalan ja aamupalan välinen aika ei ylitä 10 h (Ravitsemushoitosuositus 2023 linjannut, että yli 70-vuotiaille ei yöpaasto saa nousta yli 10 tunnin). Ruokailuajamme ovat liukuvia sekä asiakkaiden yksilöllisten toiveiden ja tarpeiden mukaisia. Ruokailuajkojen välillä asiakkailamme on mahdollisuus saada välipalaa. Huolehdimme ruoan laadusta, mausta, esteettisyydestä, ja ruokailuhetken viihtyisyydestä. Ruokailutilanteissa seuraamme, kuinka ruoka maistuu asiakkaillemme, ruokailu tapahtuu valvotusti ja asiakkaita avustetaan heidän tarpeiden mukaisesti. Muutokset ruokahalussa, jatkuva huono ruokahalu tms. kirjataan asiakkaan päivittäisiin asiakastietoihin.

Kodin ruokahuollon omavalvontasuunnitelma on päivitetty:

2.7.2024

Miten asiakkaiden erityiset ruokavaliot ja rajoitteet otetaan huomioon?

Asiakkaan ravitsemus suunnitellaan osana asiakkaan palvelun toteuttamissuunnitelmaa: selvitetään mm. erityisruokavaliot, terveydelliset rajoitteet ja mieltymykset. Kodin ruokalistat suunnitellaan kansallisten ravitsemussuositusten mukaisesti sekä huomioiden asiakkaiden yksilölliset ja lääketieteelliset tarpeet sekä uskonnolliset ja eettiset makutottumukset.

Miten asiakkaiden riittävää ravinnon ja nesteen saantia sekä ravitsemuksen tasoa seurataan?

Asiakkaan riittävää ravinnon ja nesteen saantia sekä ravitsemuksen tasoa seuraamme säännöllisesti päivittäin ja kirjaamme tiedot asiakkaan päivittäiskirjauksiin. Ravitsemuksen tilaa seuraamme säännöllisillä painon seurannoilla kuukausittain tai tarpeen mukaan useammin sekä MNA-arvioinnilla, joka tehdään yli 65 vuotta täyttäneille asiakkaille aina RAI arvioinnin yhteydessä, muille tarpeen mukaan.

Mikäli asiakkaalla on heikentynyt ruokahalu tai nesteiden nauttiminen, seurataan nautitun ruoan ja nesteiden määrää päivittäiskirjaamisissa ja tarvittaessa nestelistojen avulla. Jos asiakkaalla on nielemisvaikeuksia, tarjotaan tarvittaessa sosemaista tai nestemäistä ravintoa, sakeutettuja nesteitä sekä sopivia apuvälineitä helpottamaan ravinnon saantia. Mahdollisiin isoihin painon muutoksiin reagoidaan. Esimerkiksi painon laskuun puututaan lisäämällä energiapitoisempia aterioita, mikäli suurempien ruoka-annosten nauttiminen haastaa. Myös proteiinipitoisia ruokia suositaan.

Hygieniäkäytännöt

Miten yksikössä seurataan yleistä hygieniatasoa ja miten varmistetaan, että asiakkaiden tarpeita vastaavat hygieniakäytännöt toteutuvat annettujen ohjeiden ja asiakkaiden palvelutarpeiden mukaisesti?

Kotimme puhtauspalvelukäsikirja ohjaa hygieniatason varmistamista ja kattaa ylläpitosiivoukseen sekä pyykkihuoltoon liittyvät ohjeistukset, aineet ja välineet. Henkilöstö on perehdytetty hygieniakäytäntöihin ja

toteutamme työskentelyssämme aseptista työskentelytapaa. Hyvän käsihygienian noudattaminen on ylivoimaisesti tärkein tapa välttää infektioita. Infektiohoitajaa konsultoidaan tarvittaessa. Henkilökunnalla on hygieniapassit ja hygieniakoulutusta järjestetään säännöllisesti

Kotimme puhtauspalvelukäsikirja on päivitetty: 2.7.2024

Asiakkaan henkilökohtaisesta hygieniasta huolehtiminen kuuluu päivittäisen hoitotyön toteuttamiseen. Asiakkaita ohjataan ja tuetaan/avustetaan henkilökohtaisen hygienian hoidossa asiakkaan toimintakyvyn ja yksilöllisten tarpeiden mukaan, jotka kuvattuna asiakkaan palvelun toteuttamissuunnitelmassa. Hygienian hoidon toteutusta sekä riittävyttä ja ihon kuntoa seuraamme ja kirjaamme asiakastietojärjestelmään. Hygieniasta huolehditaan intimiteettisuoja kunnioittaen.

Asukkaat hoitavat henkilökohtaisen hygieniansa itsenäisesti. Työntekijät motivoivat ja ohjaavat tarvittaessa sekä arvioivat jatkuvasti sen toteutumista.

Miten kodin asuinhuoneiden siivous on järjestetty?

Asukkaat vastaavat oman asuinhuoneensa siivouksesta. Työntekijät motivoivat, ohjaavat ja auttavat tarvittaessa toiminnan suorittamisessa. Asuinhuoneiden kuntoa ja siisteyttä arvioidaan viikoittain. Asuinhuoneisiin tehdään lisäksi paloturvallisuus kierroksia säännöllisesti sekä ohjeistetaan paloturvallisuuteen liittyvissä asioissa.

Miten kodin yleisten tilojen siivous on järjestetty?

Kodissa työskentelee siistijä kaksi kertaa viikossa, joka vastaa yleisten tilojen siivouksesta. Muina aikoina asukkaat voivat osallistua yksikön yleiseen siisteyteen työtoiminnan kautta, josta saa vastineeksi työsuusrahaa.

Miten kodin pyykkihuolto on järjestetty?

Kodissamme on pyykkitupa, josta asukkaat voivat varata itselleen vuoron. Pyykkitupa on avoinna joka päivä klo 8-20.

Pyykinpesu ja tekstiilienhuolto tapahtuu asukkaiden toimintakyvyn mukaan joko itsenäisesti tai ohjattuna.

Siivousliinojen ja -moppien sekä henkilökunnan työvaatteiden pesu tapahtuu ohjaajien toimesta.

Miten em. tehtäviä tekevä henkilökunta on koulutettu/perehdytetty kodin puhtaanapidon ja pyykkihuollon toteuttamiseen ohjeiden ja standardien mukaisesti?

Kotimme siivouksesta huolehtii Attendon oma avustavatyöntekijä kaksi kertaa viikossa. Siivous on suunnitelmallista ja perustuu yhteisiin toimintamalleihimme. Puhtauspalvelukäsikirja on tulostettuna viranomaiskansiossa sekä sähköisesti luettavissa IMS-järjestelmästä. VALOssa on tarjolla erilaisia koulutustallenteita ja videoita puhtaudenpidosta sekä pyykkihuollosta, jotka toimivat tukena työntekijän perehdytykseen ja osaamisen varmistamiseen. Lisäksi puhtauspalveluiden sekä pyykkihuollon käytännöntehtävien perehdytyksen tukena ovat vertaisperehdyttäjät alueittain. Vertaisperehdyttäjät ovat Attendon ateria- ja puhtauspalveluissa työskenteleviä työntekijöitä, jotka oman työnsä ohella perehdyttävät ja ovat tukena uusille työntekijöille työsuhteen alussa.

Infektioiden torjunta

Hygieniayhdys henkilön nimi ja yhteystiedot

Liisi Liiv ja Veera Korhonen, 044 494 2963

Miten infektioiden ja tarttuvien sairauksien leviäminen ennaltaehkäistään?

Tartuntoja ehkäistään samalla tavoin kuin muitakin hengitystieinfektioiden aiheuttajia eli noudattamalla huolellista käsi- ja yskimishygieneiaa sekä huolehtimalla kotimme säännöllisestä ja asianmukaisesta siivouksesta ja siivoustyön laadunvalvonnasta.

Avainasemassa ovat:

- työntekijän henkilökohtainen hygienia
- siistit ja asianmukaiset työvaatteet

- tavanomaiset varotoimet
- tavanomaisten varotoimien noudattaminen kaikkien asiakkaiden hoidossa
- asiakkaiden siirtojen välttäminen
- tiedonkulun varmistaminen
- käsihygienia: käsien pesu ja desinfektio
- suojainten oikea käyttö
- suojakäsineiden käyttö
- aseptiset työtavat
- veritartunnan ehkäisy, pisto- ja viiltotapaturmien ehkäisy
- yskimishygienia
- kosketusvarotoimet: tehostetaan tavanomaisia varotoimia
- pisaravarotoimet
- wc-hygienia

Kotiimme on sijoiteltuina käytäville ja käsienpesupaikoille käsihuhdeannostelijoita, jotka ovat myös vierailijoiden saatavilla.

Attendolla on laadittuna varautumissuunnitelma ja toimintaohje epidemiatilanteiden varalle. Varautumissuunnitelmaa tarkistetaan säännöllisesti ja aina valtakunnallisen epidemiatilanteen mukaisesti ja sitä sovelletaan alueellisten epidemiatilanteiden mukaisesti. Tarvittaessa konsultoimme epidemiatilanteessa hyvinvointialueen hygieniahoitajaa.

Terveyden- ja sairaanhoito

Miten varmistetaan asiakkaiden suunhoitoa, kiireetöntä sairaanhoitoa ja kiireellistä sairaanhoitoa sekä äkillistä kuolemantapausta koskevien ohjeiden noudattaminen?

Hammashoito:

Suun terveydenhuollon palvelut hoidetaan terveyskeskuksen hammashoitolassa tai yksityisellä hammaslääkärillä.

Kiireetön sairaanhoito:

Asukkaan kiireettömän sairaanhoidon palveluista vastaa asiakkaan oma terveyskeskus. Kodissa ei ole omaa lääkäriä vaan asukkailla on omat hoitokontaktit joko perusterveydenhuollossa tai erikoissairanhoidossa. Työntekijät toteuttavat ja noudattavat lääkärin antamia ohjeituksia sairauden hoidossa.

Kiireellinen sairaanhoito:

Päivystyksellinen sairaanhoito tapahtuu Malmin sairaalassa ja psykiatrian päivystys Haartmanin sairaalassa. Asukkaan siirtyessä päivystykseen, kirjataan sh-lähete.

Äkillinen kuolemantapaus:

Soita 112, saat lisäohjeita. Kodillamme on laadittu Kuolemantapaus yksikössä- työohje, jota säilytetään toimiston seinällä. Kuolemantapausten sattuessa tiedotetaan kodin esihenkilöä välittömästi.

Asiakkaiden suunhoitoa, kiireetöntä sairaanhoitoa ja kiireellistä sairaanhoitoa sekä äkillistä kuolemantapausta koskevat toimintaohjeet kuuluvat osaksi uuden työntekijän perehdytystä. Toimintamalleja kerrataan ja päivitetään henkilöstön yhteisissä palavereissa.

Miten pitkäaikaissairaiden asiakkaiden terveyttä edistetään ja seurataan?

Asiakkaiden terveyttä edistetään yksilöllisesti, tukemalla osallisuutta sekä terveellisiä elämäntapoja (mm. vuorokausirytmä, ravitsemus, liikunta, uni, mielekäs tekeminen, sosiaalinen verkosto jne.). Tavoitteena asiakkaan elämänhallinnan lisääminen ja hyvä elämänlaatu sairaudesta huolimatta.

Kodin sairaanhoitajat vastaavat säännöllisesti mitattavista vitaaleista mm. RR, VS sekä laboratoriokokeiden ajantasaisuus. Kaikki lääkeluovalliset työntekijät arvioivat lääkityksen vaikuttavuutta päivittäin sekä kirjaavat havainnot asiakastietojärjestelmään. Tarvittaessa konsultoidaan asukkaan hoitokontaktia.

Asukkaiden terveyttä pyritään edistämään keskusteluissa esiin nousseiden asioiden perusteella sekä ohjataan esimerkiksi terveellisempien valintojen tekemiseen.

Kuka yksikössä vastaa asiakkaiden terveyden- ja sairaanhoidosta?

Asukkaidemme terveyden ja sairaanhoidosta vastaa yksikön sairaanhoitajat Joonas Kaasalainen ja Kati Karjalainen.

Lisäksi yksikön johtaja Jyrki Kulmala sekä tiimiesihenkilö-sairaanhoitaja Milla Åman

Miten lääkehoitosuunnitelmaa seurataan ja päivitetään?

Attendolla on liiketoimintakohtaiset STM:n Turvallinen lääkehoito -oppaan mukaiset lääkehoitosuunnitelmat, jotka on laadittu yhteistyössä Attendon lääkehoidon ohjausryhmän kanssa. Attendo-kodit laativat työyksikkökohtaisen lääkehoitosuunnitelman liiketoimintakohtaisen lääkehoitosuunnitelman ohjeistusten pohjalta, erilliselle lääkehoitosuunnitelmapohjalle. Kotimme lääkehoitosuunnitelma ohjaa lääkehoidon toteuttamista kodillamme sekä määrittelee lääkehoidon osaamisen varmistamisen ja ylläpitämisen, lääkehoidon perehdyttämisen, vastuut ja velvollisuudet, lupakäytännöt, lääkehuollon toiminnan (mm. lääkkeiden toimittaminen, säilyttäminen ja hävittäminen), lääkkeiden jakamisen ja antamisen, lääkehoidon vaikuttavuuden arvioinnin, asiakkaan neuvonnan, lääkehoidon kirjaamisen ja tiedonkulun sekä toiminnan lääkehoidon virhetilanteissa. Kodin lääkehoitosuunnitelmassa hyödynnämme asiakkaan RAI-arviointitiedosta saatavia lääkehoitoon liittyviä laatuanalyyssejä. Laatuanalyseistä saatavaa tietoa voidaan hyödyntää sekä asiakkaan lääkehoidon seurannassa että kotimme lääkehoitoon liittyvien ongelmien tunnistamisessa.

Lääkehoitosuunnitelma tarkastetaan ja päivitetään vuosittain ja aina tarvittaessa, mikäli toiminnassa tapahtuu muutoksia. Vastuu lääkehoitosuunnitelman päivittämisestä on kotimme johtajalla ja lääkevastuuhenkilöillä. Suunnitelman päivitykseen osallistuvat kaikki lääkehoitoa toteuttavat työntekijät. Lääkäri hyväksyy lääkehoitosuunnitelman allekirjoituksellaan. Henkilökunnan lääkehoitolupa kuuluu yhtenä osana lääkehoitosuunnitelman tunteminen. Lääkehoitoon osallistuvilla työntekijöillä on aina tarvittava perehdytys ja voimassa oleva lääkelupa.

Kotimme lääkehoitosuunnitelma on nähtävillä:

Viranomaiskansiossa, IMS-järjestelmässä sekä lääkehuoneessa.

Lääkehoitosuunnitelma on päivitetty: 3.7.2024

Kuka vastaa kodiin lääkehoidon kokonaisuudesta?

Yksikön johtaja (sairaanhoitaja) Jyrki Kulmala, tiimiesihenkilö-sairaanhoitaja Milla Åman ja yksikön sairaanhoitajat Joonas Kaasalainen ja Kati Karjalainen

Rajattu lääkevarasto

Jos yksikössä on rajattu lääkevarasto, onko toimintaan myönnetty lupa (yksityinen toimija) tai tehty ilmoitus (julkinen toimija). Miten sen lääkevaraston käyttöä seurataan, arvioidaan ja valvotaan?

Kodillamme ei ole rajattua lääkevarastoa.

Monialainen yhteistyö

Miten yhteistyö ja tiedonkulku asiakkaan palvelukokonaisuuteen kuuluvien muiden sosiaali- ja terveydenhuollon palvelunantajien ja eri hallinnonalojen kanssa on järjestetty?

Asiakkaan hoidossa toteutetaan moniammatillista yhteistyötä yksilöllisten tarpeiden mukaisesti.

Teemme monialaista yhteistyötä asiakkaan tarpeiden mukaisesti muiden sosiaali- ja terveydenhuollon palvelunantajien (Helsingin kaupunki, hyvinvointialueet, Oulunkylän terveysasema, HUS, Oulunkylän apteekki, asukkaiden edunvalvojat, sosiaalitoimi) kanssa proaktiivisella yhteydenpidolla, puhelimitse, suojatulla sähköpostilla, tapaamisissa tai erikseen sovituin tavoin. Painotamme aktiivista ja avointa viestintää. Tarvittaessa asiakkaan käydessä asioimassa tms. kodin ulkopuolella, lähtee mukaan ohjaaja tiedonkulun varmistamiseksi. Asukkaan mukaan voidaan antaa myös lähete. Asiakkaan siirtyessä kiireelliseen sairaanhoitoon tehdään sh-lähete, jolla varmistetaan tiedonkulku.

7 ASIAKASTURVALLISUUS

Vastuu palvelujen laadusta

Attendon johtoryhmä vastaa strategisesta ja yhtiön tavoitteiden määrittelystä ja kokonaisvaltaisen omavalvonnan järjestämisestä, hyväksyy omavalvontaohjelman, antaa vuosittaisessa raportissaan johtopäätökset ja selvityksen omavalvontaohjelman toimeenpanosta ja tuloksista sekä määrittelee mittarit palveluiden laadulle

Aluejohto vastaa siitä, että vastuullaan olevien Attendo-kotien palvelut tuotetaan asiakasturvallisesti ja laadukkaasti sekä toiminta on lupaviranomaisen asettamien lupaehtojen ja palvelua ostavan hyvinvointialueen kanssa tehdyn sopimuksen mukaisesti sekä vastaa vastuullaan olevien Attendo-kotien riskienhallinnasta ja omavalvonnasta

Attendo -kodin johtaja vastaa omavalvonnasta laaditun omavalvontaohjelman mukaisesti, hyödyntää avainmittareita johtamisessa, vastaa Attendo-kodin toiminnan laadun varmistamisesta sekä edistää myönteistä ilmapiiriä, jotta työntekijät tuovat toiminnan epäkohtia ilmi.

Riittävä johtamisen osaaminen ja asiantuntijuus takaavat, että palvelujen tuottamisen edellytykset täyttyvät koko sen ajan, kun palveluja toteutetaan. Valvonta onnistuu läsnä olevalla johtamisella ja lainsäädännön tuntemisellä ja ymmärtämisellä, mitä velvoitteita johtamisella on palvelujen tuottamiseksi. Attendo-kodin johtajalla on käytettävissään kattava palvelutoimintojen tuki.

Attendo-kodin työntekijä vahvistaa ja tukee jokaista Attendo-kodin asiakasta, jotta hän saa elää omannäköistä, täyttä elämää, on lakisääteinen ja eettinen velvollisuus toimia lain ja laatuvaatimusten mukaisesti ja turvallisesti, tuntee ilmoitusvelvollisuuskäytänteet sekä on mukana omavalvontasuunnitelman laatimisessa

Laatukoordinaattori huolehtii yhdessä Attendo-kodin johtajan kanssa, että kaikki työkaverit ovat tietoisia omavalvonnasta ja myös uudet työkaverit tutustuvat omavalvontaan perehdytyksen yhteydessä, seuraa ja kehittää Attendo-kodin omavalvontaa yhteistyössä johtajan ja työkavereiden kanssa, toimii työyhteisön valmentajana omavalvonta-asioihin liittyvissä tehtävissä (omavalvonnan vuosikello) ja keskusteluissa.

Yhteistyö turvallisuudesta vastaavien viranomaisten ja toimijoiden kanssa

Sosiaalihuollon omavalvonta koskee asiakasturvallisuuden osalta sosiaalihuollon lainsäädännöstä tulevia velvoitteita. Palo- ja pelastusturvallisuudesta sekä asumisterveyden turvallisuudesta vastaavat eri viranomaiset kunkin alan oman lainsäädännön perusteella. Asiakasturvallisuuden edistäminen edellyttää kuitenkin yhteistyötä kaikkien turvallisuudesta vastaavien viranomaisten ja toimijoiden kanssa.

Terveydensuojelulain mukainen omavalvonta

Terveydensuojelulain 2 §:n mukaan toiminnanharjoittajan on tunnistettava toimintansa terveyshaittaa aiheuttavat riskit ja seurattava niihin vaikuttavia tekijöitä (omavalvonta). Toiminnanharjoittajan on suunnitelmallisesti ehkäistävä terveyshaittojen syntyminen.

Kodin tilojen terveellisyyteen vaikuttavat sekä kemialliset ja mikrobiologiset epäpuhtaudet että fysikaaliset olosuhteet, joihin kuuluvat muun muassa sisäilman lämpötila ja kosteus, melu (ääniolosuhteet), ilmanvaihto (ilman laatu), säteily ja valaistus. Näihin liittyvät riskit on tunnistettu ja niiden hallintakeinot on suunniteltu.

Miten kodin tilojen terveellisyyteen liittyvät riskit hallitaan? Miten tehdään yhteistyötä muiden asiakasturvallisuudesta vastaavien viranomaisten ja toimijoiden kanssa?

Pelastussuunnitelman, poistumisturvallisuusselvityksen ja lääkehoitosuunnitelman tarkistamme vuosittain ja päivitämme tarpeen mukaan. Palo- ja pelastusviranomaisten kanssa teemme säännöllistä yhteistyötä tarkastusten yhteydessä ja aina tarpeen mukaan. Terveydensuojeluviranomaisen tarkastukset sekä työsuojelutarkastukset toteutuvat säännöllisesti. Kotikohtaiset asiakasturvallisuuteen sekä turvallisuus- ja työterveysriskien kartoitukset ja tulosten pohjalta laadittavat riskikartoitusten kehittämissuunnitelmat tehdään vuosittain. Kehittämissuunnitelmat löytyvät omavalvontasuunnitelman osiosta 9.

Kodilla järjestetään säännöllisesti turvallisuuteen liittyviä koulutuksia mm. uhkatilannekoulutus, palo- ja pelastuskoulutus käytännön harjoituksineen sekä ensiapukurseja. Turvallisuuskävelyitä toteutetaan säännöllisesti kaikille ja aika uusien työntekijöiden tullessa. Jokainen työntekijä perehdytetään kodin sammutus- ja turvalaitteisiin sekä poikkeustilanteiden toimintaohjeistuksiin. Henkilöstö tekee jatkuvaa

havainnointia asiakasturvallisuuden varmistamiseksi. Epäkohdista tiedotamme esihenkilöä, kiinteistöhuollolle ilmoitamme korjausta vaativista kohteista. Yksikön työsuojeluvaltuutettuna toimii Marko Lankinen, 041 732 6107 ja varavaltuutettuna toimii Veera Korhonen, 044 494 2963.

Asiakasturvallisuutta varmistaa omalta osaltaan myös holhoustoimilain mukainen ilmoitusvelvollisuus maistraatille edunvalvonnan tarpeessa olevasta henkilöstä sekä vanhuspalvelulain mukaisesta velvollisuudesta ilmoittaa iäkkästä henkilöstä, joka on ilmeisen kykenemätön huolehtimaan itsestään. Osana asiakasturvallisuuden varmistamista on kodistamme tehty terveydensuojelulain 13 §:ssä säädetty ilmoitus kunnan terveydensuojeluviranomaiselle.

Pelastussuunnitelma on päivitetty: 16.4.2024

Poistumisharjoitus on tehty: Tulossa

Poistumisturvallisuusselvitys on päivitetty: 6.5.2024

Palotarkastus on toteutunut: 20.2.2023

Henkilöstö

Hoito- ja hoivahenkilöstön määrä, rakenne ja riittävyys sekä sijaisten käytön periaatteet

Omavalvontasuunnitelmasta tulee käydä ilmi henkilökunnan määrä ja henkilöstörakenne (koulutus ja työtehtävät) sekä periaatteet, jotka koskevat sijaisten/varahenkilöstön käyttöä. Suunnitelmaan kirjataan tieto siitä, miten henkilöstövoimavarojen riittävyys varmistetaan myös poikkeustilanteissa.

Miten seurataan toimintakodin henkilöstön riittävyyttä suhteessa asiakkaiden palvelujen tarpeisiin? Miten henkilöstövoimavarojen riittävyys varmistetaan?

Kotimme esihenkilö vastaa työvuorosuunnittelusta ja siitä, että työvuoroissa on suunnitellusti riittävä määrä henkilökuntaa. Kodin henkilökunnan riittävyyttä, osaamista ja koulutustarvetta, poissaolojen ja sijaisten tarvetta arvioidaan ja seurataan säännöllisesti.

Kodillamme työskentelee ammattitaitoinen ja koulutettu sekä suositusten ja lupaviranomaisen mukainen henkilökunta.

- Kodin hoitohenkilömitoitus on yhteisöllisessä asumisessa 0,3 tt/asiakas ja tuetussa asumisessa 0,15 tt /asiakas
- Kodin esihenkilö on Jyrki Kulmala, joka on koulutukseltaan sairaanhoitaja, FM
- Kodillamme on 30 asukaspaikkaa

Hoivahenkilöstö:

- 1 tiimiesihenkilö-sairaanhoitaja
- 2 sairaanhoitajaa
- 6 vakituista lähihoitajaa
- keikkalaisina lähihoitajia ja sairaanhoitajia

Avustavaa henkilökuntaa ei pääsääntöisesti lasketa henkilöstömitoitukseen:

- 1 siistijä
- 1 hoitoapulainen/keittiötyöntekijä

Lisäksi kodillamme on opiskelijoita eri ammatillisista oppilaitoksista.

Arkisin työntekijöitä:

- Palvelukodin johtaja klo 8–16 (koko työaika hallintoa)
- tiimiesihenkilö klo 8-16 (2/3 hallintoa ja 1/3 välitön hoitotyö)
- Sairaanhoitaja klo 8–16 (välitön hoitotyö)
- Ohjaajia kolme-neljä, klo 8–16 (välitön hoitotyö)
- Lääkevastuullinen työntekijä klo 8–16 (välitön hoitotyö)
- Siistijä (tiistaisin ja perjantaisin) klo 12–16 (välillinen hoitotyö)

- Hoitoapulainen/keittiötyöntekijä klo 8–16 (välillinen hoitotyö)
- Ohjaaja kaksi klo 12–20 (välitön hoitotyö)
- Lääkevastuullinen työntekijä klo 12–20 (välitön hoitotyö)

Viikonloppuisin työntekijöitä:

- Ohjaaja kaksi klo 8–16 lauantaisin ja sunnuntaisin ja arkipyhinä klo 8-14 (välitön hoitotyö)
- Lääkevastuullinen työntekijä klo 8–14/16 (välitön hoitotyö)
- Ohjaaja kaksi klo 12–20 lauantaisin ja sunnuntaisin ja arkipyhinä klo 13:45-20 (välitön hoitotyö)
- Lääkevastuullinen työntekijä klo 12/13:45–20 (välitön hoitotyö)

Mitkä ovat sijaisten käytön periaatteet?

Sijaisten hankinnassa on aina lähtökohtana kotimme toiminnallinen tarve ja asiakkaiden turvallisuus sekä viranomaisten vaatimukset. Sijaisten käytön periaatteena on, että vaadittava paikalla olevien asiakkaiden mukainen henkilöstömitoitus säilytetään aina myös poissaolotapauksissa. Kotimme henkilöstön äkilliset poissaolot pyritään aina järjestämään ensisijaisesti työvuorojärjestelyin sekä kodin sisäisillä työntekijälainoilla. Tavoitteena on käyttää asiakkaille tuttuja ja kodin toiminnan tuntevia sijaisia. Laillistetun sosiaali- tai terveydenhuollon ammattihenkilön tehtävissä tilapäisesti toimivien opiskelijoiden oikeus työskennellä varmistetaan pyytämällä opiskelijalta voimassa oleva opintorekisteriote ja tarkistamalla, että hän on suorittanut riittävän määrän kyseiseen ammattiin johtavista opinnoista. Kodin esihenkilö arvioi opiskelijan pätevyyden ja varmistaa, että hänellä on riittävät edellytykset tehtävässään toimimiseen. Opiskelijalle nimetään aina ohjaaja, joka seuraa, ohjaa ja valvoo opiskelijan toimintaa sekä puuttuu heti epäkohtiin ja keskeytettävä toiminnan, jos asiakasturvallisuus vaarantuu.

kuka vastaa sijaisjärjestelyistä?

Sijaisjärjestelyistä vastaa kodin esihenkilö. Sijaisten hankinta kuuluu jokaiselle kodin työntekijälle.

Kotimme tukena toimivat myös rekrytointikoordinaattoreiden hallinnoimat sisäiset Attendo Oma sijaispoolit, jotka ovat kotimme tukena äkillisesti muuttuvissa henkilöstötilanteissa, ja helpottavat sijaisten saantia tarpeen vaatiessa. Attendo Omalaiset käyvät läpi Attendon perehdytyksen ja suorittavat lääkeluvat.

Miten varmistetaan vastuuhenkilöiden/lähiesihenkilöiden tehtävien organisointi siten, että lähiesihenkilöiden työhön jää riittävästi aikaa?

Kotimme esihenkilön tehtävien organisointi on järjestetty siten, että lähihenkilötyöhön jää aikaa riittävästi, sillä hänelle on määritetty työajasta tietty prosenttiosuus lähiesihenkilötyön tekemiseen. Varmistamme hänen tehtävien organisoinnin järkevällä työvuorosuunnittelulla, tehtävien priorisoinnilla, työvuorovahvuuden säännöllisellä tarkastelulla ja arvioinnilla sekä vastuualueiden määrittelyllä. Kodin esihenkilön tukena ovat myös rekrytointikoordinaattoreiden hallinnoimat alueelliset osajapoolit (Attendo Omat), mistä esihenkilö saa tukea kodin resursointiin äkillisissä henkilöstöpuutteissa.

Henkilöstön rekrytoinnin periaatteet

Miten työnantaja varmistaa työntekijöiden riittävän kielitaidon?

Työntekijät tekevät kielitestin ennen Suomeen tuloaan, jolla varmistetaan, että kielitaito on sovitulla tasolla. Myös haastattelutilanteessa varmistamme, että kielitaidon riittävyys on työntekijän hoitamien tehtävien edellyttämä.

Varmistamme, että työntekijämme saavat tarvittavan tuen kielen oppimiseen ja mahdollisuudet kehittää kielitaitoaan. Organisaatiossamme julkaistaan jatkuvasti hyväksi todettuja toimintamalleja kielitietoisien työyhteisön tukemiseksi sekä tarjoamme uusia kielenkoulutusmahdollisuuksia kaikille ei-suomea äidinkielenään puhuville.

Mitkä ovat kodin henkilökunnan rekrytointia koskevat periaatteet?

Henkilöstön rekrytointia ohjaavat työlainsäädäntö ja työehtosopimukset, joissa määritellään sekä työntekijöiden että työnantajien oikeudet ja velvollisuudet. Rekrytoinnista vastaa kotimme esihenkilö. Rekrytointiprosessi pitää sisällään työntekijätarpeen kartoituksen, varsinaisen työntekijähaun (ulkoiset ja sisäiset ilmoitukset, hakemusten vastaanottamisen, haastatteluvalinnat, haastattelut, valintapäätökset ja niistä ilmoittaminen), valitun työntekijän ammattikelpoisuuden todentamisen [kodin esihenkilön vastuulla on

henkilöllisyyden tarkistaminen, ammattioikeuksien ja kelpoisuuden tarkastus (tutkintotodistukset, JulkiTerhikki, JulkiSuosikki tai soittamalla Valviraan), ulkomaalaistaustaisten työluvan ja ammattioikeuksien tarkistus, suositusten kysyminen, tutkinto- ja työtodistukset], työsopimusten tekeminen ja allekirjoittaminen. Lisäksi edellytämme työntekijältä tartuntatautilain mukaista rokotussuojaa. Rekrytoinnissa tukee ja ohjaa henkilöstöhallinto.

Miten rekrytoinnissa otetaan huomioon työntekijän soveltuvuus ja luotettavuus työtehtäviinsä?

Työntekijän ammatillinen osaaminen varmistetaan ja soveltuvuus arvioidaan rekrytoinnin yhteydessä. Rekrytoinnissa painotamme työntekijän aiempaa työkokemusta ja soveltuvuutta. Katsomme eduksi mahdolliset alan lisäkoulutukset.

Kuvaus henkilöstön perehdyttämisestä ja täydennyskoulutuksesta

Miten huolehditaan työntekijöiden ja opiskelijoiden perehdytyksestä asiakastyöhön ja omavalvonnan toteuttamiseen.

Uuden työntekijän, uuteen työtehtävään siirtyvän ja opiskelijan perehdytyksestä vastaa kotimme esihenkilö. Tarvittaessa esihenkilö voi delegoida osia perehdytyksestä muulle kokeneelle työntekijälle. Perehdytys on monimuotoinen ja koostuu verkko-oppimisympäristössä Valossa (valo.attendo.fi) suoritettavista yleisistä materiaaleista sekä käytännön perehdytyksestä kodissamme.

Kotimme hoito- ja hoivahenkilöstö, opiskelijat ja pitkään töistä poissaolleet perehdytetään asiakastyöhön, asiastietojen käsittelyyn ja tietosuojaan sekä omavalvonnan toteuttamiseen Attendon perehdytysohjelman mukaisesti. Perehdyttämislomakkeeseen on yksilöity perehdytettävät asiat, jotka käydään työntekijän kanssa läpi varmistaen osaamisen hallinta ja siihen merkitään selkeästi, kun kukin osio on onnistuneesti perehdytetty. Perehdytyksen yhteydessä käydään läpi myös omavalvonnan toteutuminen ja seuranta kodillamme. Perehdytyksen päätteeksi uusi työntekijä ja esihenkilö käyvät perehdytyksen päätöskeskustelun, jossa varmistetaan, että kaikki olennaiset perehdytykseen liittyvät asiat on käyty läpi, lääkehoitoon liittyvä koulutus suoritettu ja sovitaan seuraavista vaiheista. Päätöskeskusteluun liittyvä tiedostopohja arkistoidaan esihenkilön toimesta Mepco HRM:n työsuhdedokumentteihin.

Kaikki perehdytykseen liittyvät kurssit, ohjeistukset ja tukimateriaalit uudelle työntekijälle, perehdyttäjälle ja esihenkilölle löytyvät Valon etusivulta "Uuden työntekijän perehdytys" -kategorian alta.

Miten ja kuinka usein henkilökunnan täydennyskoulutusta järjestetään?

Attendolle yrityksenä on tärkeää pitää työntekijöiden osaamisesta ja ammattitaidosta huolta, joten työntekijä voi kehittää omaa ammattitaitoaan ja rakentaa oman urapolkuunsa meillä. Omaan osaamisen ja ammattitaidon kehittäminen voi tapahtua joko nykyisessä roolissa tai uusien vastualueiden ja roolien kautta. Laajasta Attendon koulutusvalikoimasta sekä verkko-oppimisympäristön Valon materiaalikirjastosta löytyy jokaiselle työntekijälle jotain. Koko Attendon konsernia koskeva työyhteisön kehittämissuunnitelma on nähtävillä Intrassa <https://intranet.attendo.fi/ohjeet/koulutussuunnitelmat-ja-koulutuskortti>

Kodillamme laaditaan vuosittain henkilöstön koulutussuunnitelma, jossa hyödynnetään henkilöstön kehityskeskusteluissa nousseet työntekijöiden yksilölliset osaamistarpeet sekä työtehtäviin liittyvät erityistarpeet. Koulutussuunnitelmassa huomioidaan myös toiminnasta saaduissa palautteissa esiin nousseet kehittämistarpeet, kotimme toiminnan kehittämisen painopistealueet sekä asiakastarpeet. Koulutustarvetta määritellään tarvittaessa vuoden aikana, mikäli ilmenee osaamistarpeen vaatimuksia esim. asiakkaisiin liittyen. Koulutukset suunnitellaan tukemaan työntekijöiden ammattitaitoa sekä vastaamaan sosiaali- ja terveydenhuollon tarvetta ja muuttuvia vaatimuksia. Kodin esihenkilö vastaa siitä, että täydennyskoulutusvelvoite toteutuu kunkin työntekijän kohdalla.

Työntekijöiden tulee voida osallistua riittävästi ammattitaitoa ja osaamista ylläpitävään ja kehittävään oman alan täydennyskoulutukseen. Täydennyskoulutusvelvoite on vähintään kolme päivää vuodessa / työntekijä, huomioiden hänen työtehtävänsä, koulutustaustansa ja koulutustarpeet. Kaikkien koulutusten suoritustiedot (niin sisäisesti kuin ulkoisesti toteutettujen) kirjataan verkko-oppimisympäristöön Valoon.

Miten selvitetään työntekijän rikostausta lasten kanssa työskentelevien rikostaustan selvittämisestä annetun lain (504/2002) perusteella lasten kanssa sekä valvontalain 28 §:n perusteella iäkkäiden ja vammaisten henkilöiden kanssa työskenteleviltä?

Attendon kodin johtaja pyytää valittua henkilöä esittämään rikosrekisteriotteen nähtäväksi ennen lopullista työsopimuksen tekemistä. Työntekijä tilaa rikosrekisteriotteen Oikeusrekisterikeskukselta.



Toimitilat

Tilojen käytön periaatteet

Attendo Lassilan tukikodit toimii Uudellamaalla Helsingissä, Oulunkylän asuinalueella omassa rakennuksessaan neljässä (4) kerroksessa. Asukaspaikkoja rakennuksessa on yhteensä 30. Asunnot jakautuvat kolmeen kerrokseen niin, että jokaisessa kerroksessa on 10 asuntoa. Asunnot ovat kooltaan 23,5–32,5 m² yksiöitä tai pieniä kaksioita, joissa kaikissa on henkilökohtainen wc -ja suihkutilat sekä keittiö. Ensimmäisessä kerroksessa on yhteiset tilat ja ruokailutila, keittiö, sauna, pyykkihuone, erillinen lääkehuone, henkilökunnan sosiaalitilat sekä toimisto. Yhteisten oleskelu- ja ruokailutilojen koko on noin 120m². Asukkaiden läheiset, omaiset ja ystävät ovat aina tervetulleita vierailemaan yksikössä.

Tilat on suunniteltu asiantuntijatiimissä, jossa on sekä arkkitehtejä, insinöörejä, tekniikoita, lääkäreitä, hoitotyön asiantuntijoita jne. Tilat on suunniteltu esteettömiksi ja helppokulkuisiksi. Asiakashuoneissa ja saniteettitiloissa asiakkaan avustaminen tarvittaessa, vaikka kahden ohjaajan avun turvin on mahdollista. Tilojen viihtyisyyteen ja kodikkuuteen panostetaan. Huomioimme juhlapyhät ja vuodenajat toiminnassamme ja tiloissamme. Yksikössä on käytössä hissi, millä asiakkaat pääsevät liikkumaan eri kerroksien väliä.

Liikkuminen ja omatoimisuuden tukeminen ja edistäminen sekä turvallisuus ja kodikkuus kuuluvat toimintafilosofiaamme. Tilasuunnittelussa tämä on huomioitu mm. seuraavasti:

- kulkuyhteydet tilasta tilaan on suunniteltu niin, että kulkeminen onnistuu apuvälineitä käyttäen
- kynnyksiä on luiskattu
- oviaukot ovat riittävän leveitä
- valaistus on epäsuoraa ja väriltään lämmintä tunnelmaa luovaa. Valaistusta lisätään asuinhuoneisiin yksilöllisesti esim. silloin, kun asukkaan näkökyky on heikentynyt.
- hyvä äänieristys
- sisustussuunnitelman ovat tehneet asiantuntijat
- huonekalut ja muu irtaimisto valitaan kohderyhmälle sopivaksi
- värimaailma on hillitty ja kodikas
- sisustustekstiileillä ehkäistään kaikua ja melua sekä lisätään kodikkuutta

Asiakkaan poissaolon aikana ei huonetta luovuteta muuhun käyttöön, vaan huone säilyy asiakkaan käytössä vuokrasopimuksen voimassaoloajan.

Piha-alueiden turvallisuudessa ja viihtyvyydessä otamme huomioon eri vuoden ajat (hiekoitus ja lumenluonti). Turvallisuutta lisäävät hyvä aitaus, hyvä valaistus ja alueen valvonta. Pihapiirimme on kodikas ja turvallinen. Pihassamme on keinu, penkkejä ja istutuksia. Liikkuminen on esteetöntä ja turvallista. Parkkipaikat ja

autoliikennöinti ei häiritse pihassa oleskelua ja liikkumista. Kotimme sijaitsee hyvien kulkuyhteyksien varrella, jolloin lähetyksillä on puistoalueita ja kaupunkiympäristöä.

Kotimme päivittäisestä huollosta vastaa kiinteistöhuoltoyhtiö Man In Van, jonka yhteystiedot löytyvät toimistosta.

Attendolla on kiinteistötiimi, johon kuuluvat neljä kiinteistöpäällikköä sekä ylläpidon esihenkilö. Kiinteistötiimin tehtävänä on vastata, että kiinteistöjä hoidetaan hyvän kiinteistötavan mukaisesti: mm. kohteiden PTS-suunnitelmat sekä avustaminen mahdollisissa ongelmatilanteissa. Lisäksi kiinteistönomistajat suorittava vuosiauditoiteja ja heidän vastuulleen kuuluvia korjauksia sekä PTS toimenpiteitä. Kiinteistöhuollon palvelukuvaus löytyy intrasta. Kiinteistöihin liittyvät kyselyt ja yhteydenotot: kiinteistot@attendo.fi

Teknologiset ratkaisut

Mitä kulunvalvontaan tarkoitettuja teknologisia ratkaisuja yksiköllä on käytössä?

Tiloissamme on automaattinen palovaroitinjärjestelmä, sammutuslaitteisto, liiketunnistimet sekä lääkahuoneessa tallentava kameravalvonta.

Tallentavasta kamerasta on tehty rekisteriseloste. Kotimme ulko-ovet ovat lukittuina. Ulko-oven vieressä on soittokello ja puhelinnumero kodin vierailulle tulevia varten.

Mitä teknologisia ratkaisuja asiakkailta on henkilökohtaisessa käytössä (kodin hankkimia). Miten asiakkaiden henkilökohtaisessa käytössä olevien turva- ja kutsulaitteiden toimivuus ja hälytyksiin vastaaminen varmistetaan?

Kodissa ei ole käytössä turva- ja kutsulaitteita.

Turva- ja kutsulaitteiden toimintavarmuudesta vastaavan henkilön nimi ja yhteystiedot?

Kodissa ei ole käytössä turva- tai kutsulaitteita.

Lääkinnälliset laitteet, tietojärjestelmät ja teknologian käyttö

Lääkinnällisiä laitteita koskevasta ohjauksesta vastaa Fimea. Lääkinnällisten laitteiden käyttöön, huoltoon ja käytön ohjaukseen sosiaalihuollon yksiköissä liittyy merkittäviä turvallisuusriskejä, joiden ennaltaehkäiseminen on omavalvonnassa huomioon otettava asia.

Sosiaalihuollon yksiköissä käytetään paljon erilaisia lääkinällisiksi laitteiksi luokiteltuja välineitä ja hoitotarvikkeita, joihin liittyvistä käytännöistä säädetään lääkinällisistä laitteista annetussa laissa.

Terveystarvikkeiden ammattimaista käyttäjää koskevat velvoitteet on määritelty lääkinällisistä laitteista annetun lain lain 31–34 §:ssä. Organisaation on muun muassa nimettävä vastuhenkilö, joka vastaa siitä, että yksikössä noudatetaan [terveydenhuollon laitteista ja tarvikkeista annettua lakia ja sen nojalla annettuja säädöksiä](#).

Miten varmistetaan asiakkaiden tarvitsemien apuvälineiden ja kodin käytössä olevien lääkinällisten laitteiden hankinnan, käytön ohjauksen ja huollon asianmukainen toteutuminen?

Kodillamme käytetään asiakkaiden hoidossa tarvittavia apuvälineitä, laitteita ja tarvikkeita, kuten verenpaine- ja verensokerimittarit, rollaattori. Asiakkaan omaohjaa- ja/fysioterapeutti/sairaanhoitaja huolehtii ja kartoittaa asiakkaan apuväline tarpeen ja on yhteydessä kunnan apuvälinekeskukseen saadaksemme asiakkaalle käyttöön tarpeelliset apuvälineet. Kotimme työntekijät perehdytetään kodilla käytettävissä oleviin terveydenhuollon välineisiin ja laitteisiin sekä vaaratilanneilmoitusten raportointiin. Välineitä ja laitteita käytetään ja säädetään, ylläpidetään ja huolletaan valmistajan ilmoittaman käyttötarkoituksen ja ohjeistuksen mukaisesti. Kodin huollettavien apuvälineiden ja kalibroittavien laitteiden luetteloon kirjataan kalibrointitieteys sekä toteutuneet kalibroinnit sekä huollot. Vastuu kotimme laitehuollosta on yksikön sairaanhoitajilla.

Miten varmistetaan, että terveydenhuollon laitteista ja tarvikkeista tehdään asianmukaiset vaaratilanneilmoitukset?

Vaaratilanteet raportoimme IMS-järjestelmään poikkeamaraportilla. Vaaratilanteet käsittelemme kodillamme henkilöstön kanssa tapauskohtaisesti. Tilanteen pohjalta laaditaan tarvittavat toimenpiteet/kehitysehdotukset, jotta vastaavilta tilanteilta vältytään jatkossa. Laitteista johtuvista vaaratilanteista ilmoitamme myös laitteiden valmistajille tai valtuutetulle edustajalle. Vakavasta vaaratilanteesta tehdään ilmoitus 10 vuorokauden ja

muissa 30 vuorokauden kuluessa (Laki lääkinnällisistä laitteista 719/2021 33 §) https://fimea.fi/laakinnalliset_laitteet/ilmoita-vaaratilanteesta Kotimme työntekijät perehdytetään apuvälineiden ja terveydenhuollon laitteiden toimivuuden seurantaan sekä vaaratilanneilmoituksen tekemiseen.

Terveydenhuollon laitteista ja tarvikkeista vastaavan henkilön nimi ja yhteystiedot

Joonas Kaasalainen, joonas.kaasalainen@attendo.fi, 044 494 2963

Kati Karjalainen, kati.karjalainen@attendo.fi, 044 494 2963

Tietojärjestelmät ja teknologian käyttö

Attendon hankintapalvelut, lakipalvelut ja tietohallinto tekevät yhteistyötä uusien järjestelmien hankintaprosessissa. Tietojärjestelmien vaatimustenmukaisuuden täytyminen varmistetaan sopimusteknisesti sekä järjestelmien ominaisuuksien kartoituksella. Attendon IT-ympäristöön on ainoastaan tietohallinnolla oikeudet asentaa tietojärjestelmiä. Tietojärjestelmien vaatimustenmukaisuus varmistetaan sopimusteknisesti ostopalvelu- ja alihankintatilanteissa. Rekisterinpitäjän vastuut ja oikeudet varmistetaan työntekijöiden jatkuvalla koulutuksella ja ohjeistuksilla. Tietoturvallisuuden häiriöistä ja poikkeamien valvonnassa käytetään ulkopuolista CSOC palveluntarjoajaa, joka toimii tiiviissä yhteistyössä Attendon tietoturvtiimin kanssa. Tietoturvtiimi vastaa poikkeaminen ilmoittamisesta viranomaisille tarvittaessa. Varautumissuunnitelman avulla varaudutaan teknologian vikatilanteisiin.

8 ASIAKAS- JA POTILASTIETOJEN KÄSITTELY JA KIRJAAMINEN

Asiakastyön kirjaaminen

Miten työntekijät perehdytetään asiakastyön kirjaamiseen?

Asiakastyön kirjaaminen on osa uuden työntekijöiden perehdytystä. VALOsta löytyy Laadukas kirjaaminen-kurssi. Lisäksi työntekijöillä on käytettävissään koulutettujen kirjaamisvalmentajien tuki tarvittaessa. Tarvittaessa järjestetään myös sisäistä kirjaamiskoulutusta.

Kodillamme on käytössä sähköinen Hilikka -asiakastietojärjestelmä, johon tehdään asiakkaan hoidon kannalta riittävät ja asianmukaiset kirjaukset.

Jokaisella kotimme työntekijällä on oma henkilökohtainen tunnus asiakastietojärjestelmään ja kirjaamisesta jää lokijälki. Asiakastietojärjestelmässä on erilaisia käyttäjätasoja, joka parantaa tietoturvaa sekä asiakastietojen hallintaa.

Miten varmistetaan, että asiakastyön kirjaaminen tapahtuu viipymättä ja asianmukaisesti?

Kotimme asiakkaista kirjataan asiakastietojärjestelmä Hilikkaan päivittäin jokaisessa työvuorossa. Kirjauksissa peilataan asiakkaan palvelun toteuttamissuunnitelman toteutumista sekä muut tärkeät tapahtumat mm. terveyden- ja lääkehoitoon liittyvät asiat. Päivittäinen kirjaaminen tehdään viimeistään ennen vuoron päättymistä. Asiakas on halutessaan osallisena päivittäisissä kirjauksissa. Kirjaamisen laatua ja sisältöä seuraamme säännöllisesti arjessa.

Miten varmistetaan, että toimintayksikössä noudatetaan tietosuojaan ja henkilötietojen käsittelyyn liittyvä lainsäädäntöä sekä yksikölle laadittuja ohjeita ja viranomaismääräyksiä?

Attendolla on konsernitasolla laadittu tietoturvan ja tietosuojan hallintamalli sekä tietojärjestelmien käyttöön liittyvä vuosittainen itsearviointi sekä erillinen dokumentointi- tietosuoja- ja arkistointiohje, joka ohjaa asiakas- ja potilastietojen laadukasta ja turvallista käsittelyä. Em. dokumentit löytyvät intrasta ja Valosta.

Esimerkkiteksti: Yksikköemme tietosuojaseloste (yleinen) on nähtävillä toimipisteemme ilmoitustaululla. Kotihoidon esihenkilö valvoo tietosuojan toteutumista ja henkilötietojen käsittelyä ja vastaa siitä, että käsittely on ohjeistuksien mukaista. Kotihoidossa työntekijöillä on liikkeellä ollessaan mobiiliin kirjaamisen välineet mukanaan ja tämä lisää tietosuojariskiä. Mobiililaitteissa on yrityksen tietosuoja ja lisäksi laitteista huolehditaan erittäin tarkasti. Ajantasainen tietoturvasuunnitelma löytyy Valon GDPR-kurssin osiosta Hyödyllisiä linkkejä ja ohjeita. Tietoturvasuunnitelma päivittyy vähintään kerran vuodessa ja lisäksi aina tarvittaessa ja sen päivittämisestä vastaa tietoturva- ja tietosuojapäällikkö. Tietoturvasuunnitelma on päivitetty: xx.xx.20xx (käy tarkistamassa pvm Valosta! Tämä tieto pakollinen!)

Attendon tietosuojaperiaatteet on julkaistu intrassa ja henkilötietojen käsittelyä koskevat tietosuojaselosteet löytyvät yrityksen verkkosivulta. Henkilötietojen käsittelytoimet on dokumentoitu tietosuoja-asetuksen vaatimalla tavalla yrityksen käytössä olevaan Draftit-järjestelmään. Rekisteröityjen oikeuksista tiedot löytyvät Attendon verkkosivulta, jossa on myös ohjeistus, miten rekisteröity voi käyttää oikeuksiaan. Jokaisen työntekijän vastuulla on tietoturvasuojan ja tietosuojan liittyvien poikkeamien, uhkien ja riskien ilmoittaminen välittömästi tietosuojavastaavalle ja/tai yksikön esihenkilölle.

Tietosuojaan liittyvät kysymykset voi lähettää sähköpostilla osoitteeseen: tietosuojavastaava@attendo.fi

Miten huolehditaan henkilöstön ja harjoittelijoiden henkilötietojen käsittelyyn ja tietoturvaan liittyvästä perehdytyksestä ja täydennyskoulutuksesta?

Opiskelijat allekirjoittavat erillisen tietosuoja- ja vaitiolositoumuksen ja henkilökunnalla se sisältyy työsopimukseen. Uuden työntekijän perehdytysohjelmaan sisältyvät tietosuojan, salassapito- ja vaitiolovelvollisuuteen sekä asiakasasiakirjojen käsittelyyn liittyvät asiat. Kaikki vakituisessa työsuhteessa olevat ja pitkäaikaiset sijaiset suorittavat vuosittain Turvallinen tietojen käsittely (GDPR)-kurssin VALOssa. Kotimme esihenkilö seuraa suoritusten toteutumista kotitasolla. Aluejohto seuraa myös säännöllisesti Turvallinen tietojen käsittely (GDPR)-koulutusten suoritusten toteutumista omalla alueellaan.

Tietosuojavastaavan nimi ja yhteystiedot

Attendo Oy
Tietosuojavastaava
PL750 (Itämerenkatu 9)
00181 Helsinki
tietosuojavastaava@attendo.fi

Onko kodille laadittu salassa pidettävien henkilötietojen käsittelyä koskeva seloste?

- Kyllä**
- Ei**

9 YHTEENVETO KEHITTÄMISSUUNNITELMASTA

Kotikohtaista tietoa palvelun laadun ja asiakasturvallisuuden kehittämisen tarpeista saadaan useista eri lähteistä. Omavalvonnan toimeenpanon prosessissa (riskienhallinnan prosessi) käsitellään kaikki asiakasturvallisuusriskit, epäkohtailmoitukset ja tietoon tulleet kehittämistarpeet. Korjaaville toimenpiteille sovitaan suunnitelma riskin vakavuuden mukaan.

Toiminnassa todetut kehittämistarpeet

Kehittämistarpeemme nousevat asiakas-, läheis- ja henkilöstötyytyväisyyskyselyistä, palautteista, poikkeamista, riskiarvioinneista, valvovien viranomaisten selvityspyynnöistä, ohjauksesta ja päätöksistä sekä RAI-arviointien tuloksista.

Kehittämissuunnitelmat vuodelle

1. Asiakas- ja läheiskokemus, henkilöstökokemus ja työhyvinvointi:

Loppuarviointi: kerro, minkälaisia asioita olette lisänneet edellisen vuoden kehittämissuunnitelmaan, miten ne ovat toteutuneet ja minkälaisilla asioilla on ollut positiivista vaikutusta?

Kehittämissuunnitelmassa vahvistamme sitä tekemistä, mikä jo toimii ja sujuu hyvin, ja parannamme sitä, mikä vielä kaipaa harjoittelua ja toisin tekemistä. Kotimme kehittämiskohteet löytyvät alla olevasta taulukosta:

	ASIAKASKOKEMUS	LÄHEISKOKEMUS	HENKILÖSTÖKOKEMUS JA TYÖHYNVointi
TAVOITE	Asukkaiden toimintakyvyn ylläpitäminen/lisääminen sekä mielekästä tekemistä arkeen. Osallisuuden lisääminen.	Tiedottaminen läheisiä talon asioista yleisesti	Tasavertainen töiden jakautuminen
TOIMENPITEET	Säännöllinen aktiviteettien järjestäminen tai/ja aktiivinen ohjaaminen ulkopuolisiin aktiviteetteihin.	Yhteydenotto läheisille, joihin on lupa olla yhteydessä. Kunnioitetaan asukkaan yhteydenottotapaa.	Rauhoitetaan työnjako tilanteet aamuisin sekä huomioidaan mahdolliset asiointikäynnit. Merkitään työtoimintavastaava.
AIKATAULU	Arvioidaan kuukausittain	Tarvittaessa	Arvioidaan viikoittain onnistuminen ETT-pikapalaverissa
VASTUUTUS	Koko työyhteisö	Koko työyhteisö	Koko työyhteisö
VÄLIARVIOINTI	Aktiviteettejä lisätty, asukkaiden toiveet huomioiden.	Tilanne pysynyt samana.	Pääsääntöisesti töiden jakautuminen on ollut tasaista, mutta ETT-tavoitetta jatketaan.
LOPPUARVIOINTI (edellisen vuoden kehittämissuunnitelma)	Vuoden 2023 tavoite oli toipumisorientaation omaksuminen ja työtoiminnan	Vuoden 2023 tavoite oli läheisyhteydenpidon kehittäminen. Selvitetty asukkaan toivoma	Vuoden 2023 tavoite oli omaksua 5 K sääntö. Pohdittu työyhteisössä mitä kohdat

	käynnistäminen. Tavoitteeseen päästy ja toiminta nykyisin jatkuvaa.	yhteydenottotapa ja tiedotettu läheisiä toivomalla tavalla.	konkreettisesti tarkoittaa sekä otettu päivittäiseen käyttöön.
--	--	---	--

2. Turvallisuusriskit

Attendo-kotitasolla laaditaan merkittävimmistä **asiakasturvallisuus-** sekä **työturvallisuus- ja työterveysriskeistä** riskikartoitusten kehittämissuunnitelmat. Riskikartoituksen tekemisen jälkeen valitaan yhdestä kolmeen vakavinta riskikartoituksessa esille nousutta riskiä ja suunnitellaan toimenpiteet riskin poistamiseksi/pienentämiseksi/hallitsemiseksi/siirtämiseksi/jakamiseksi. Toimenpiteillä pyritään vaikuttamaan riskin perussyihin ja kokonaisuuden kannalta parhaisiin ratkaisuihin.

Jatkuvan parantamisen periaatteen mukaisesti tilannetta seurataan ja arvioidaan omavalvonnan vuosikellon mukaisesti. Seuranta ja arviointi dokumentoidaan riskikartoitusten kehittämissuunnitelma-lomakkeelle. Kun riskin suuruus on merkityksetön (1) tai vähäinen (2), se ei edellytä toimenpiteitä. Kun riskin suuruus on kohtalainen (3), merkittävä (4) tai sietämätön (5), riskiä tulee pienentää.

Asiakasturvallisuusriskien arviointi (1-3 suurinta riskiä):

Vaaratilanteen kuvaus	Lääkehoito ja -huolto - lääkelista ei ajan tasalla - lääkitysmuutoksiin reagoiminen (tiedon saanti asukkaalta /sairaasta) - Lääkkeiden jakovirheet - Lääkkeiden antovirheet	Kaatuminen - Puutteellinen pihaluokien hoito	
T	2	2	
S	2	2	
R	2	2	
Toimenpide ja kustannusarvio	- lääkityslistan muokkaaminen heti muutoksien tullessa lääkeluvallisen toimesta - pyydetään kirjalliset tiedot/soitto muutoksista (sairaala /terveysasemalta) - Varmistetaan ja annetaan lääkkeiden jakajalle ja tarkistajalle rauha (vältetään turhaa koputtamista ja menoa lääkehuoneeseen) - Varmistetaan lääkkeiden jako rauha (toimitaan toimintaohjeiden mukaisesti)	- Huoltopyyntöjen tekeminen Fimx järjestelmän kautta - 100 % vastuu kaikilla työntekijöillä - Asukkaiden toimintakyvyn arvio sekä reagoiminen nopeasti muutoksiin - Päihteettömyyteen /vähentämiseen ohjaaminen ja kannustaminen	

Aikataulu	- Seuranta kuukausittain kuukausikokouksen yhteydessä (poikkeamat)	- Seurataan kuukausittain kuukausikokouksessa (poikkeamat) - Esihenkilöt seuraavat huoltopyyntöihin reagoimista sekä hoitumista.	
Vastuhenkilö	- Lääkeluvalliset työntekijät sekä esihenkilöt	- Koko henkilöstö ja esihenkilöt	
VÄLIARVIOINTI	- Lääkityspoikkeamia raportoitu. - Toimintaohjeita muutettu toimivimmaksi. - Seuraavan kuukausipalaverin aiheena mieltä konkreettiset kehityskohteet TILANNE PYSYNYT SAMANA!	- Huoltopyyntöihin reagoitu sekä tehty nopeammin kuin ennen. - 100 % vastuu (ETT-tavoite, arvioidaan viikoittain). - Toimintakyvyn arviointia tehty sekä pohdittu asuinpaikan oikeellisuutta. TILANNE KORJAANTUNUT!	
LOPPUARVIOINTI (edellisen vuoden kehittämissuunnitelma)			

T=Todennäköisyys, S=Seuraukset, R=Riskiluokka

Turvallisuus- ja työterveysriskien arviointi:

Vaaratilanteen kuvaus	Viiltohaavat keittiössä työskennellessä, pistotapaturmat (lääkehoidon toteuttaminen ja/tai asuntojen siivoaminen ohjaajien ja/tai asukkaiden toimesta työtoimintana)	Tiedon käsittely (rakenteellinen kirjaaminen, kirjausten siirtyminen kantapalveluun, henkilöstön vaihtuvuus - jatkuva perehdyttäminen sekä tiedon siirtyminen)	Epätasainen töiden jakautuminen - kuormittuminen
T	2	1	2
S	2	2	2
R	2	2	2

Toimenpide kustannusarvio	<p>ja</p> <ul style="list-style-type: none"> - henkilökunnan laadukas perehdytys (perehdyttäjän nimeäminen sekä perehdytyksen väli- ja loppukeskustelut esihenkilön toimesta) - asuntojen tarkistus ennen siivousta sekä asukkaiden ohjaaminen. - toimintaohjeiden tietäminen ja noudattaminen ruiskuja ja neuloja löydettyä. 	<ul style="list-style-type: none"> - kirjaamiskoulutukset - henkilöstön tyytyväisyyden kartoittaminen säännöllisesti (tyytyväisyyskyselyt sekä keskustelut esihenkilöiden toimesta) 	<ul style="list-style-type: none"> - Tietoisempi ja tasaisempi työnjako aamuisin (ETT-tavoite)
Aikataulu	<ul style="list-style-type: none"> - uuden opiskelijan /työntekijän tullessa yksikköön - toimintaohjeiden tarkistus ja päivittäminen vuosittain/tarvittaessa 	<ul style="list-style-type: none"> - tarvittaessa - 2 kertaa/vuodessa 	<ul style="list-style-type: none"> - Arvioidaan viikoittain tiimipalaverin yhteydessä - työnohjaus 1 kerta /kuukaudessa
Vastuuhenkilö	<ul style="list-style-type: none"> - nimetty perehdyttäjä /päivän vastuu ohjaaja - esihenkilöt 	<ul style="list-style-type: none"> - henkilöstö - esihenkilöt 	<ul style="list-style-type: none"> - henkilöstö - esihenkilöt
VÄLIARVIOINTI	<ul style="list-style-type: none"> - Perehdytys on ollut laadukasta ja kattavaa. - Perehdyttäjä on nimetty sekä toimintaohjeet ajantasaiset. - Tapaturmia ei ole raportoitu. <p>TILANNE PARANTUNUT!</p>	<ul style="list-style-type: none"> - Henkilökunta on osallistunut kirjaamiskoulutuksiin. /näin ollen kirjaaminen parantunut. - Tärkeitä asioita kirjattu hilkkiaan liian suppeasti (tieto ei ole kulkenut tarpeeksi yksityiskohtaisesti) - Vaihtuvuutta henkilöstössä edelleen, joten jatkuva perehdytys ja tiedon siirto jatkuu. <p>TILANNE ON PYSYNYT SAMANA!</p>	<ul style="list-style-type: none"> - Tietoisempi ja tasaisempi työnjako parantunut. Poistettu ETT-tavoitteista. - Päiväntehtävälistan mukaiset tehtävät jakautuvat tasaisesti. <p>TILANNE PARANTUNUT!</p>
LOPPUARVIOINTI (edellisen vuoden kehittämissuunnitelma)			

T=Todennäköisyys, S=Seuraukset, R=Riskiluokka

10 OMAVALVONTASUUNNITELMAN SEURANTA

Kotimme omavalvontasuunnitelma on osa Attendon omavalvontaohjelmaa. Omavalvontasuunnitelman seuranta ja päivitys on kirjattu omavalvonnan vuosikelloon.

	Tavoitetaso	Q1-	Q2-
Asiakastyytyväisyys NPS (asteikolla -100 ja +100 välillä)	50	kts. kehittämissuunnitelma, joka osa kodin omavalvontasuunnitelmaa	61
Läheistyytyväisyys NPS (asteikolla -100 ja +100 välillä)	50	kts. kehittämissuunnitelma, joka osa kodin omavalvontasuunnitelmaa	ei tarpeeksi vastaajia.
Sisäinen auditointi		10.6.2022 (vain lääkeshoidon osalta)	
Auditointihavainnot, kpl: <ul style="list-style-type: none"> • Kaikki kunnossa, % • Kehityskohde, % • Poikkeama, % 		Kaikki kunnossa 77,5% Kehityskohde 15% Poikkeama 7,5% Vakava poikkeama 0 %	
Lääkepoikkeamat, kpl		22 kpl Poikkeamien käsittely kuukausikokouksissa ja toimintaohjeiden selkeyttäminen	13 kpl Poikkeamien käsittely kuukausikokouksissa ja toimintaohjeiden selkeyttäminen
Palvelun toteuttamissuunnitelmien ajantasaisuus	95%	98,9 % Aikataulutettu suunnitelmien laadinta sekä tiedotettu omaohjaajia tiimi- ja kuukausipalavereissa.	100 %

	Tavoitetaso	Q3-	Q4-
Asiakastyytyväisyys NPS (asteikolla -100 ja +100 välillä)	50	kts. kehittämissuunnitelma, joka osa kodin omavalvontasuunnitelmaa	64

Läheistyytyväisyys NPS (asteikolla -100 ja +100 välillä)	50	kts. kehittämissuunnitelma, joka osa kodin oma- valvontasuunnitelmaa	80
Sisäinen auditointi			
Auditointihavainnot, kpl: <ul style="list-style-type: none"> • Kaikki kunnossa, % • Kehityskohde, % • Poikkeama, % 			
Lääkepoikkeamat, kpl		6 kpl Poikkeamien käsittely kuukausikokouksissa ja toimintaohjeiden selkeyttäminen	
Palvelun toteuttamissuunnitelmien ajantasaisuus	95%	84 % Aikataulutettu suunnitelmien laadinta sekä tiedotettu omaohjaajia tiimi- ja kuukausipalavereissa.	

**Oma-
valvontasuunnitelman hyväksyy ja vahvistaa toimintakodin vastaava johtaja.**

Paikka ja päiväys

24.10.2024

Allekirjoitus

Jyrki Kulmala