

Sosiaalipalvelujen omavalvontasuunnitelma



Attendo
♥◎+

SOSIAALIPALVELUJEN OMAVALVONTASUUNNITELMA

Sisältö

- 1 PALVELUNTUOTTAJAA KOSKEVAT TIEDOT
- 2 OMAVALVONTASUUNNITELMAN LAATIMINEN
- 3 TOIMINTA-AJATUS, ARVOT JA TOIMINTAPERIAATTEET
- 4 OMAVALVONNAN TOIMEENPANO
- 5 ASIAKKAAN ASEMA JA OIKEUDET
- 6 PALVELUN SISÄLLÖN OMAVALVONTA
- 7 ASIAKASTURVALLISUUS
- 8 ASIAKAS- JA POTILASTIETOJEN KÄSITTELY JA KIRJAAMINEN
- 9 YHTEENVETO KEHITTÄMISSUUNNITELMASTA
- 10 OMAVALVONTASUUNNITELMAN SEURANTA

1 PALVELUNTUOTTAJAA KOSKEVAT TIEDOT

Palveluntuottaja

Nimi Attendo Oy

Y-tunnus 1755463-2

Hyvinvointialue Pohjanmaan hyvinvointialue

Kunnan/kuntayhtymän nimi Vaasa

Attendo-koti

Nimi Attendo Merikoto

Katuosoite Gerbyn rantatie 380

Postinumero 65280

Postitoimipaikka Vaasa

Esihenkilö Anni Strömberg

Puhelin 044 4944 290

Sähköposti anni.stromberg@attendo.fi

Luvanvarainen toiminta

Palvelumuoto; asiakasryhmä, jolle palvelua tuotetaan; asiakaspaikkamäärä

Mielenterveysasiakkaiden asumisyksikkö: Ympäri vuorokautinen palveluasuminen 16 paikkaa, Yhteisöllinen asuminen 7 paikkaa & Kotihoito 10 paikkaa

AVI:n/Valviran luvan myöntämisaikajankohta ja luvan muutokset

Palvelujen tuottaja Attendo Oy:lle 15.12.2012 myönnettyyn lupaan (Dnro 7604/05.01 .1 1 .00.00/2011) on tehty hakemuksessa pyydetyt muutokset ratkaisupäivästä lukien lisäämällä siihen Attendo Merikoto toimintayksikkö. Ympäri vuorokautinen palveluasuminen 19.9.2017, Yhteisöllinen asuminen 26.11.2020 & Kotihoito 21.12.2022

Ilmoituksenvarainen toiminta

Palvelumuoto; asiakasryhmä, jolle palvelua tuotetaan; asiakaspaikkamäärä

Rekisteröintipäätöksen ajankohta

Alihankintana ostetut palvelut ja niiden tuottajat

Ostopalvelujen tuottajat

- Hygienia-, hoiva- ja siivoustarvikkeet: Pamark Business Oy
- Lääkkeet: Palosaaren apteekki Vaasa
- Työvaatteet: Segers Fabriker Oy
- Elintarvikkeet: Meira Nova Oy
- Turvallisuuspalvelut: Securitas Oy
- Ulko-ovet: Securi Vaasa Berner Oy
- Laitahuollot ja -korjaukset: AlluMedical Oy
- Kiinteistöhuolto: Coor
- Siivouspalvelu: Lassila & Tikanoja

Palvelukokonaisuudesta vastaava palveluntuottaja vastaa alihankintana tuotettujen palvelujen laadusta.

Miten palveluntuottaja varmistaa ostopalvelujen laadun ja asiakasturvallisuuden?

Attendon hankintapalveluiden vastuulla on koordinoita ja kehittää Attendon hankintoja keskitetysti. Ostopalvelujen laatu ja asiakasturvallisuus huomioidaan osana palvelujen kilpailutusta ja sopimusneuvotteluja. Yhtiötason keskitettyjen hankintojen osalta seurantaa ja arviointia tehdään säännöllisesti, joilla varmistetaan, että ostopalvelut täyttävät hankintasopimuksissa määritellyt vaatimukset ja laatukriteerit.

Alihankkijoiden toiminnan sopimuksenmukaisuutta ja laatua seuraamme ja arvioimme kodin arjessa säännöllisesti henkilöstön ja esihenkilön toimesta. Mahdolliset havaitut poikkeamat ilmoitamme välittömästi kodin esihenkilölle, joka on yhteydessä alihankkijan edustajaan poikkeaman korjaamiseksi. Hankintapalveluiden toimesta toimittajayhteistyön sujuvuutta ja saatuja palautteita ja reklamaatioita käsitellään säännöllisin palaveroin ostopalveluiden tuottajien kanssa, jolloin yhteistyötä voidaan kehittää edelleen sekä sovittuja vaatimuksia ja laatukriteerejä voidaan tarkentaa

Alihankintana tuottavilta palveluntuottajilta ei ole vaadittu omavalvontasuunnitelmaa

2 OMAVALVONTASUUNNITELMAN LAATIMINEN

Omaavonnan suunnittelusta vastaava henkilö tai henkilöt

Omaavonta on osa jokaisen attendolaisen päivittäistä arjen tekemistä ja konkretiaa. Oman työmme tuloksena kotimme asiakkaat saavat elää omannäköistä, hyvää elämää sekä mielekästä ja turvallista arkea. Omaavontasuunnitelman avulla varmistamme, että asiat hoidetaan kodillamme oikealla tavalla.

Ketkä osallistuvat omaavontasuunnitelman laadintaan ja miten pidetään huolta henkilöstön osallistamisesta suunnitelman laatimiseen?

Kotimme omaavontasuunnitelma laaditaan ja päivitetään kotimme esihenkilön ja henkilökunnan yhteistyönä omaavonnan vuosikellon mukaisesti. Kotimme esihenkilö johtaa ja vastaa omaavontasuunnitelman laatimisesta sekä henkilökunnan osallistamisesta omaavontasuunnitelman laadintaan. Myös asiakkaat ja läheiset voivat mahdollisuuksiensa mukaan osallistua omaavonnan suunnitteluun.

Kuka vastaa omaavonnan suunnittelusta ja seurannasta (nimi ja yhteystiedot)

Anni Strömberg
anni.stromberg@attendo.fi
044 4944 290

Omaavontasuunnitelman seuranta

Miten kodilla seurataan ja varmistetaan omaavontasuunnitelman ajantasaisuus, miten usein päivitetään?

Omaavontasuunnitelman ajantasaisuutta seuraamme ja varmistamme omaavonnan vuosikellon mukaisesti kvartaaleittain sekä aina, kun toiminnassa tapahtuu palvelun laatuun ja asiakasturvallisuuteen liittyviä muutoksia. Toimintaohjeisiin tulleet muutokset kirjaamme viiveettä omaavontasuunnitelmaan ja niistä tiedotamme henkilökunnalle tarpeen mukaan välittömästi tai viimeistään kotimme kuukausipalaverissa. Omaavontasuunnitelmat säilytetään 7 vuotta.

Omaavontasuunnitelman julkisuus

Missä yksikön omaavontasuunnitelma on nähtävillä?

Kotimme ajantasainen omaavontasuunnitelma on julkisesti nähtävillä kotimme omilla nettisivuilla sekä kotimme ilmoitustaululla.

Laadittu pvm. 11.10.2024

Tarkistettu pvm.

3 TOIMINTA-AJATUS, ARVOT JA TOIMINTAPERIAATTEET

Toiminta-ajatus

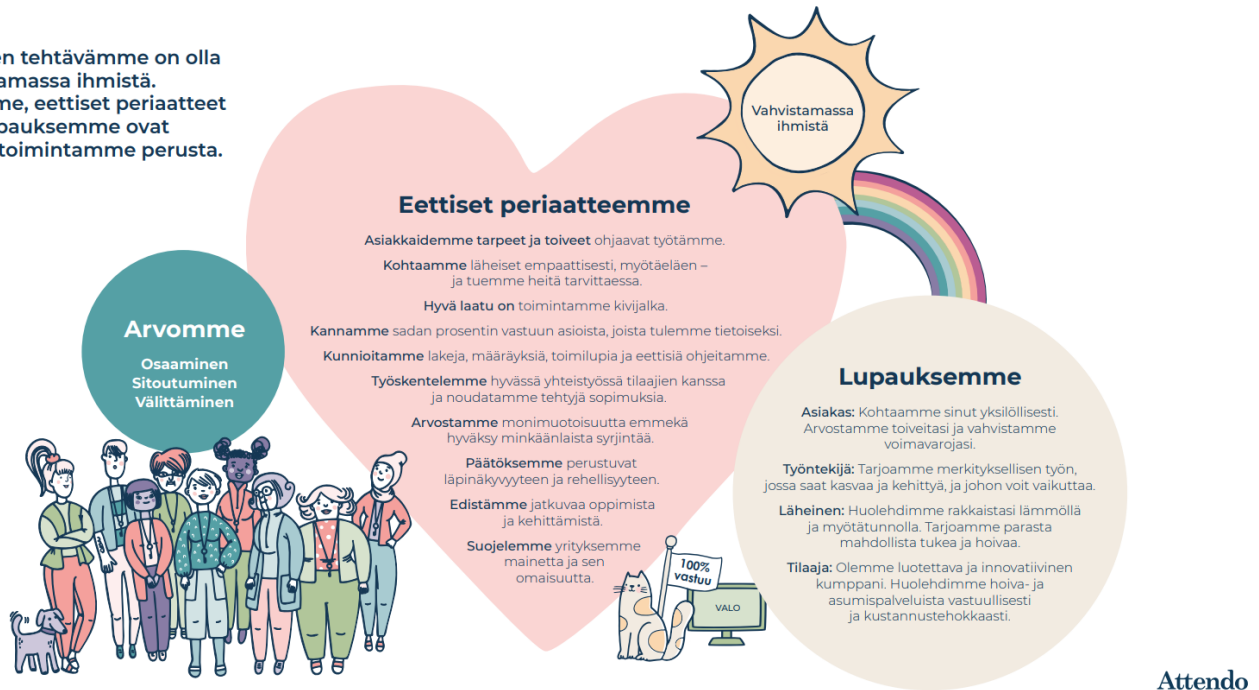
Olemme kumppani ja muutosvoima. Kuljemme toistemme, asukkaidemme ja läheisten rinnalla. Katsomme vahvasti eteenpäin: ennakoimme, tunnistamme tarpeet ja osaamme vastata niihin. Otamme rohkeasti käyttöön uusia toimintatapoja ja teknologiaa, ja vahvistamme kaikkien attendolaisten osaamista, sillä niin syntyy huomisen hoiva.

Mutta ennen kaikkea olemme koti asukkaillemme. Hyvässä kodissa on vapaus olla sellainen kuin on. Siellä muodostuu omannäköinen elämä, jota me saamme olla luomassa. Meidän tehtävämme on vahvistaa ihmistä niin, että jokainen, joka meillä asuu, saa elää omannäköistään täyttä elämää.



Arvomme, eettiset periaatteemme sekä lupauksemme ovat kaiken toimintamme perusta.

Yhteinen tehtävämme on olla vahvistamassa ihmistä. Arvomme, eettiset periaatteet sekä lupauksemme ovat kaiken toimintamme perusta.



Attendo
VO+

Keskeisimmät toimintaamme ohjaavat lait:

- Sosiaalihuoltolaki
- Sote-valvontalaki
- Laki sosiaalihuollon asiakkaan asemasta ja oikeuksista
- Asiakastietolaki
- Laki sosiaalihuollon ammattihenkilöistä
- Terveydenhuoltolaki
- Mielenterveyslaki
- Päihdehuoltolaki

Mikä on kodin/palvelun toiminta-ajatus?

Toiminta-ajatuksemme Merikodossa on asiakkaiden ohjaaminen, kannustaminen ja tukeminen mahdollisimman itsenäiseen selviytymiseen omien voimavarojensa ja toimintakykynsä puitteissa. Käytännössä tämä on ensisijaisesti ohjausta, tukemista ja yhdessä tekemistä, ei asiakkaan puolesta tekemistä. Lähtökohdana on asiakkaan mahdollisuus toteuttaa arkipäivän asioitaan mahdollisesti heikentyneestä toimintakyvystään huolimatta. Tuemme ja kannustamme asiakkaita kaikissa päivittäisissä toiminnoissa elämänhallinnan ja toimintakyvyn ylläpitämiseksi sekä taitojen kohentamiseksi yhteiskunnan jäsenenä.

Kotimme ympärivuorokautisen asumisen puolella on 16 asiakaspaikkaa ja yhteisöllisessä asumisessa meillä on 7 paikkaa. Lisäksi tuotamme kotihoitoa asiakkaiden kotiin, jossa meillä on 10 asiakaspaikkaa.

Asiakkaamme ovat mielenterveysasiakkaita. Jokaisen asiakkaan kanssa tehdään asiakaslähtöinen toteuttamissuunnitelma, joka toimii perustana jokapäiväisessä tekemisessä. Asiakkaita ohjataan harjoittamaan itsenäistä päätöksen tekoa, mielekästä vapaa-ajan viettoa sekä ihmissuhteiden hoitamista. Tuemme asiakkaita vastuulliseen ja toisia huomioivaan elämiseen. Meillä on mahdollisuus järjestää vapaiden asiakaspaikkojen puitteissa myös intervallijaksoja, jolloin asiakas tulee sovitusti ajaksi kotiimme, jossa he ovat jaksonsa ajan osa yhteisöä.

Kodissamme koemme tärkeänä vuorokausirytmien ylläpidon ja sovitusta asioista kiinnittämisen, kuitenkin joustuen tilanteen niin vaatiessa. Yhteisesti sovitusta linjoista pidämme kiinni, sillä se lisää yhteisön asiakkaiden turvallisuuden tunnetta. Tärkeimmät päivittäiset yhteiset arvomme ovat toisten kunnioitus ja hyväksyminen, sekä yhteisön hyvinvointia tukevat arjen rakenteet. Toimintaamme ohjaa toipumisorientaatioilähtöinen ajattelutapa. Asiakkaillemme on mielekkään sisällön löytäminen arkeen päivittäisen itseä motivoivan tekemisen kautta. Tässä asiakkaamme tarvitsevat tukea, ohjausta ja kannustusta, että he uskovat selviytyvänsä pienistä kodin askareista, ulkoilusta, oman ympäristönsä ja

itsensä siistinä pitämisestä. Visiomme on vahvistamassa ihmistä, jonka eteen teemme töitä joka päivä kodissamme. Kohtelemme ihmisiä lämmöllä ja kunnioituksella, kannustamme heitä itsenäisyyteen siten, että kokemus turvallisuudesta säilyy.

Toiminta-ajatuksemme tähtää asiakkaiden kokonaisvaltaiseen hyvinvointiin ja että jonain päivänä asiakas pystyisi muuttamaan omaan asuntoon. Kodissamme käytetään tämän toiminta-ajatuksen tueksi erilaisia hoitotyön menetelmiä, kuten toipumisorientaatiota, psykoedukaatiota, dialektinen käytösterapiaa, yhteisohoidollisuutta, neuropsykiatrista valmennusta ja erilaiset tunnetaito -ryhmiä.

Arvot ja toimintaperiaatteet.



Mitkä ovat toimintaa ohjaavat arvot ja toimintaperiaatteet?

Arvomme - osaaminen, sitoutuminen ja välittäminen- ohjaavat toimintaamme kaikessa, mitä teemme. Arvomme näkyvät toiminnassamme kokonaisvaltaisesti sekä asiakkaan, läheisen, tilaajan ja sidosryhmien kohtaamisissa sekä työyhteisön sisällä.

Osaaminen: pyrimme aina ymmärtämään jokaisen ihmisen tarpeita ja toiveita. Teemme oikeita asioita oikeaan aikaan. Pienet asiat ovat ratkaisevia: pidämme huolta niistä. Kehitämme ja otamme opiksi: näemme ratkaisuja, emme ongelmia.

Sitoutuminen: kun tulen tietoiseksi, tulen vastuulliseksi. Meillä on tekemisen meininki: pidämme lupauksemme ja tartumme toimeen ripeästi. Teemme aina työmme mahdollisimman hyvin. Olemme ylpeitä työstämme ja siitä, että olemme attendolaisia.

Välittäminen: saamme ihmiset tuntemaan olonsa turvalliseksi ja arvostetuksi. Kunnioitamme jokaisen itsemääräämisoikeutta ja autamme asiakkaitamme elämään omannäköistä, täyttää elämää. Kuuntelemme, kehumme, kiitämme, kannustamme ja korjaamme. Työskentelemme tiiminä ja tuemme työkavereita.

Kotimme arvojemme mukaiset toimintaperiaatteet ovat oikeudenmukaisuus ja tasa-arvo, yksilöllisyys, ihmisarvon kunnioittaminen, yksityisyyden kunnioittaminen, itsemääräämisoikeus ja autonomia sekä hyvän tekeminen ja vahinkojen välttäminen.

Arvot ja toimintaperiaatteet avaamme yhdessä kodin henkilöstön kanssa ja kuvaamme, miten ne konkreettisesti näkyvät arjessamme. Kodillamme toimii nimetty ASKO-valmentaja, jonka tehtävänä on yhdessä kodin esihenkilön kanssa arvojen ja erinomaisen palvelun jalkauttaminen kotimme arkeen.

Kohtaamiset ovat kaiken toimintamme ydin. Asiakaskokemus-ohjelmamme tukee työyhteisömme keskustelukulttuuria, vahvistaa kohtaamis- ja vuorovaikutustaitoja sekä ohjaa meitä kehittämään toimintaamme. Vahvistamme hyvää palautekulttuuria ja että toimimme kaikki 100% vastuun mukaisesti. ASKO-valmentajamme yhdessä kotimme johtajan kanssa varmistavat, että säännölliset ASKO-keskustelut järjestetään ja kaikilla on mahdollisuus osallistua työyhteisön ja toimintatapojen kehittämiseen. Näin varmistamme hyvän työyhteisön tunnelman ja toiminnan kautta, että asiakkaamme saavat elää omannäköistä ja mielekästä arkea. Varmistamme myös hyvän yhteydenpidon ja kohtaamiset asiakkaidemme läheisten kanssa.

Kodillamme toimii ASKO-valmentaja ja olemme käyneet säännöllisiä ASKO-keskusteluita vuoden aikana. Keskusteluissa olemme nostaneet mm. asukkaiden kohtaamisesta, miten mahdollistamme asiakkaille omannäköisen ja mielekkään arjen.

Työtämme ohjaavat laatutavoitteet:



Laadun mittaaminen koostuu laatutavoitteidemme mukaisesti kolmesta eri osa-alueesta:

- mielekästä arkea
- todennettua hyvinvointia sekä
- jatkuvaa kehittymistä ja tinkimätöntä vaatimuksenmukaisuutta-osioista:

Laatutavoitteiden periaatteet

Mittaaminen tuo laadukkaan työn näkyväksi, antaa luotettavaa ja relevanttia tietoa toiminnastamme sekä toimii kehittämisen ja ohjauksen työvälineenä. Laadunhallinta on kehitetty, jotta voimme osoittaa kyvykkyytemme tuottaa palveluita, jotka vastaavat asiakkaan ja soveltuvien lakisääteisten määräysten vaatimuksia sekä lisäämään asiakastyytyvyyttä laadunhallinnan tehokkaalla soveltamisella. Attendon laadunhallinta rakentuu kehittävän arvioinnin periaatteelle, jossa pyrkimyksenä on:

- lunastaa asiakaslupaukset
- tunnistaa toiminnan vahvuudet, kehittämiskohteet, riskit ja mahdollisuudet
- vahvistaa toimijoiden osallistumista ja laatuosaamista
- tukea hyvien käytänteiden leviämistä.

Laadun mittaamista kehitetään ja käyttöönottoa laajennetaan jatkuvasti.

4 OMAVALVONNAN TOIMEENPANO

RISKIENHALLINTA

Omavalvonta perustuu riskienhallintaan, jossa palveluun liittyviä riskejä ja mahdollisia epäkohtia arvioidaan monipuolisesti asiakkaan saaman palvelun näkökulmasta. Riskienhallinnassa laatua ja asiakasturvallisuutta parannetaan tunnistamalla jo ennalta ne kriittiset työvaiheet, joissa toiminnalle asetettujen vaatimusten ja tavoitteiden toteutuminen on vaarassa.

Riskienhallinnan työnjako

Riskienhallinta on koko työyhteisömme yhteinen asia. Attendon johto vastaa strategisesta riskien hallinnasta sekä siitä, että meillä on selkeät ohjeet ja menettelytavat omavalvontaan, ja käytössämme on tarvittavat resurssit turvallisuuden ylläpitämiseen. Johto myös varmistaa, että kaikilla työntekijöillä on riittävästi tietoa turvallisuusasioista ja että kaikki ovat tietoisia omasta roolistaan turvallisuuden varmistamisessa. Jokaisen kotimme työntekijän vastuulla on huolehtia siitä, että toimintaympäristön olosuhteet mahdollistavat turvallisen työn tekemisen, sekä turvallisen ja laadukkaan hoidon ja palvelun.

Asiakasturvallisuutta vaarantavien **riskien tunnistaminen on osa joka päivästä arjen työtämme**. Jokaisella meillä on **eettinen ja lakisääteinen vastuu** tarkkailla turvallisuutta ja laatua työyhteisössämme ja kertoa esihenkilölle, jos jokin huoli herää. Ilman riskien tunnistamista ja hallintaa emme voi varmistaa asiakkaiden turvallista arkea emmekä ennaltaehkäistä mahdollisia epäkohtia tai riskejä.

Kotimme esihenkilö vastaa, että kodin henkilökunta on perehdytetty omavalvonnan periaatteisiin ja toimeenpanoon mukaan lukien henkilökunnalle laissa asetettuun velvollisuuteen ilmoittaa asiakasturvallisuutta koskevista epäkohdista ja niiden uhista.

Luettelo riskienhallinnan/omavalvonnan toimeenpanon ohjeista:

- Lääkehoitosuunnitelma
- Pelastussuunnitelma
- Ruokahuollon omavalvontasuunnitelma
- Puhtauspalveluiden käsikirja ja kohdekansio
- Poikkeussuunnitelma
- Työsuojelun toimintaohjelma
- Terveysturvallisuuslain mukainen omavalvontasuunnitelma
- Asiakas- sekä työturvallisuus- ja työterveysriskien arviointi
- Tietoturvasuunnitelma
- Toiminta erityistilanteissa; työpaikkaväkivalta ja yksintyöskentely-ohjeistus
- Uuden työntekijän perehdytys
- Asiakaskohtaiset palvelun toteuttamissuunnitelmat
- Henkilökunnan sosiaalihuoltolain mukainen ilmoitusvelvollisuus
- Itsemääräämisoikeus ja sen rajoittaminen
- Poikkeamailmoitukset

Riskien tunnistaminen ja arvioiminen

Kotimme koko työyhteisö osallistuu kotikohtaisten toiminnan riskien arviointiin ja turvallisuutta parantavien toimenpiteiden toteuttamiseen. Kotikohtaisia toiminnan riskejä arvioimme poistumisturvallisuusselvityksessä, pelastussuunnitelmassa, elintarvikelain mukaisessa omavalvontasuunnitelmassa ja lääkehoitosuunnitelmassa. Asiakasturvallisuutta, laadunhallintaa sekä toimialaa koskevan lainsäädännön mukaista toimintaa arvioimme vuosittain toteutettavilla itsearvioinneilla sekä säännöllisillä sisäisillä auditoinneilla.

Vuosittain tehtävät asiakasturvallisuus- sekä työturvallisuus- ja työterveysriskikartoitukset auttavat tunnistamaan ja kuvaamaan kotimme toimintaan liittyviä riskejä, arvioimaan riskien merkittävyyttä ja toteutumisen todennäköisyyttä sekä määrittelemään toimintatavat riskien hallitsemiseksi, valvomiseksi ja raportoimiseksi. Asiakasturvallisuus- sekä työturvallisuus- ja työterveysriskikartoitusten yhteydessä huomioimme myös kodin edellisen vuoden poikkeamat, palautteet, valvovien viranomaisten selvityspyynnöt, ohjaus ja päätökset.

Asiakasturvallisuus- sekä työturvallisuus- ja työterveysriskikartoitusten pohjalta laadimme omavalvontasuunnitelman päivittämisen yhteydessä kehittämissuunnitelmat, jotka esitetty omavalvontasuunnitelman osiossa 9. Jatkuvan parantamisen periaatteen mukaisesti tilannetta seurataan ja arvioidaan omavalvonnan vuosikellon mukaisesti. Seuranta ja arviointi dokumentoidaan riskikartoitusten kehittämissuunnitelmalomakkeelle. Kotimme esihenkilö vastaa siitä, riskikartoitukset on toteutettu ja riskienhallinnan toimivuutta seurataan ja arvioidaan omavalvonnan vuosikellon mukaisesti.

Asukasturvallisuusriskien arviointi tehty: 13.03.2024

Työturvallisuus- ja työterveysriskien arviointi tehty: 29.11.2023

Ilmoitusvelvollisuus

Henkilöstön ohje Laki sosiaali- ja terveydenhuollon valvonnasta (741/2023) 29 §:n ja 30 §:n mukaisesta ilmoitusvelvollisuudesta ja työnantajan vastatoimikiellosta sekä lomakepohja löytyvät intrasta ja Valosta.

Miten toimin ja miten teen epäkohtailmoituksen?

1. Kun huomaat asiakasta koskevan epäkohdan tai epäkohdan uhan työyhteisössäsi, **kerro havainnostasi** työyhteisössäsi
2. Keskustele **aina ensisijaisesti** oman **esihenkilösi** kanssa tilanteesta, sopikaa, **miten** asiassa **edetään**
3. Tee itse tai tehkää yhdessä **kirjallinen ilmoitus** esihenkilölle havaitsemista epäkohdista tai epäkohdan uhasta
4. Epäkohtailmoitukseen listataan **konkreettisia esimerkkejä epäkohdista**. Ilmoituslomakkeen täyttäminen ja eteenpäin toimittaminen ei poista **velvollisuutta kirjata poikkeamailmoitusta**
5. Ilmoituksen saatuaan esihenkilön on ryhdyttävä **toimiin epäkohtien poistamiseksi** ja keskusteltava toimenpiteistä oman esihenkilönsä kanssa
6. Keskusteltuaan ja konsultoituaan esihenkilöään, Attendo-kodin esihenkilön on **ilmoitettava asiasta** hyvinvointialueen sosiaalihuollon johtavalle viranhaltijalle tai valvonnan vastuuhenkilölle
7. Käsitellään yleisen poikkeamaprosessin mukaisesti kodilla
8. Työnantaja **ei saa kohdistaa ilmoituksen tekijään/tekijöihin** mitään **vastatoimia**
9. Ilmoituksen tehneen henkilön tulee saada tieto, mihin toimenpiteisiin on ryhdytty ilmoituksen johdosta
10. Jos epäkohtailmoituksen käsittely Attendo-kodin sisällä ei tuota tilanteeseen muutosta kohtuullisessa ajassa ja asiakasturvallisuus vaarantuu, tee itse tai tehkää yhdessä epäkohtailmoitusta pohjana käyttäen tarvittaessa ilmoitus alueesi aluehallintovirastoon

Miten henkilökunta tuo esille havaitsemansa asiakasturvallisuuteen kohdistuvat riskit, epäkohdat ja laatupoikkeamat?

Kotimme henkilökunnalla on useita erilaisia tapoja ja kanavia tuoda esille asiakasturvallisuuteen kohdistuvat riskit, epäkohdat ja laatupoikkeamat: päivittäiset keskustelut sekä säännölliset kuukausikokoukset ja viikkopalaverit esihenkilön ja työyhteisön kanssa, päivittäiskirjaamiset, läheltä piti- ja poikkeamailmoitukset, vuosittaisten riskienarviointien ja työterveyshuollon työpaikkaselvitysten kautta.

Väärinkäytösten ilmoitustoiminto "Whistleblowing": Jokainen kodin työntekijä voi ilmoittaa väärinkäytökseen tai epäeettiseen toimintaan kohdistuvasta epäilystä. Tällaisia väärinkäytöksiä tai rikkomuksia saattavat olla esimerkiksi työntekijän petollinen, epärehellinen, laitton tai epäeettinen toiminta tai käytös tai muu säännösten tai määräysten vastainen toiminta. Ilmoitus täytetään verkossa osoitteessa <https://lantero.report/attendo-fi> suomeksi, ruotsiksi tai englanniksi. Whistleblowing-kanava on tarkoitettu ainoastaan väärinkäytösepäilyistä ilmoittamiseen.

Miten asiakkaat ja omaiset voivat tuoda esille havaitsemansa epäkohdat, laatupoikkeamat ja riskit ja miten ne käsitellään?

Riskien ja esille tulleiden epäkohtien käsitteleminen

Kuvaus miten haittatapahtumat ja läheltä piti -tilanteet kirjataan, käsitellään ja raportoidaan

Jokainen kotimme työntekijä, joka havaitsee/huomaa poikkeaman, on velvollinen kirjaamaan poikkeaman mahdollisimman nopeasti IMS-toiminnanohjausjärjestelmään, johon kaikilla kotimme työntekijöillä on tunnukset. Järjestelmä mahdollistaa epäkohtien, laatupoikkeamien ja riskien kirjallisen esiintuomisen. Ohjeet poikkeamailmoituksen tekemiseen löytyvät IMS:stä.

Poikkeamat käsittelemme kotimme kuukausi- ja/tai viikkopalaverissa ja kaikkien asian vaatimien tahojen kesken vähintään kuukauden sisällä, poikkeuksena vakavat poikkeamat, jotka vaativat nopean puuttumisen, käsitellään heti ja saatetaan aina tiedoksi sille tasolle kuin se on tarpeen! Poikkeamalle pohditaan juurisyytä (mikä aiheutti poikkeaman, mitkä ovat poikkeaman syntymiseen vaikuttaneet tekijät) ja ratkaisuja, miten vastaavan tapahtuman toistuminen voitaisiin ehkäistä sekä päätetään millaisiin korjaaviin ja ennaltaehkäiseviin toimenpiteisiin ryhdytään. Poikkeamien käsitteleminen ja tehdyt toimenpiteet kirjaamme kotimme kuukausi- ja/tai viikkopalaverimuistioon. Kotimme esihenkilö vastaa tilanteen edellyttämien toimenpiteiden käynnistämisestä ja tiedottamisesta.

Toimenpiteiden toteutumista ja vaikuttavuutta (onko korjaavilla toimenpiteillä ollut vaikutusta) seuraamme kotimme kuukausipalaverissa. Vakavien poikkeamien selvitysten ja tutkinnan perusteella tarkennetaan toimintaohjeita ja annetaan suosituksia myös muille Attendo-kodeille, jotta tapahtumasta voidaan oppia laajemmin myös muissa kodeissa.

Asiakkaaseen liittyvä poikkeava tilanne kirjataan myös asiakkaan päivittäiskirjauksiin. Poikkeamat käydään läpi myös alueiden työsuojelupalaverissa ja johdon katselmuksessa. Koonnit tiedotetaan tarvittaville yhteistyötahoille vuosittain kotimme toimintakertomuksessa.

Korjaavat toimenpiteet

Kuvatkaa korjaavien toimenpiteiden seuranta ja kirjaaminen:

Korjaavat toimenpiteet aikatauluineen kirjaamme poikkeamien käsittelyn yhteydessä kuukausipalaverimuistioon. Samalla sovimme ja kirjaamme toimenpiteiden vaikutusten seurannan ja arvioinnin suunnitelman, jossa asetetaan arviointiajankohta. Tarvittaessa muutamme tai tarkennamme toimintakäytäntöjämme ja päivitämme kodin omavalvontasuunnitelman, mikäli korjaavat toimenpiteet ovat merkittäviä ja vaikuttavat oleellisesti kotimme toimintaan.

Miten sovituista muutoksista työskentelyssä ja muista korjaavista toimenpiteistä tiedotetaan henkilökunnalle ja muille yhteistyötahoille?

- Henkilökuntaa tiedotetaan sähköisen asiakastietojärjestelmän kautta, tarpeen mukaan henkilökohtaisesti sekä kotimme kuukausipalaverissa, jotka dokumentoidaan. Jokainen työntekijä on velvollinen lukukuittaamaan muistion lukemisen.
- Asiakkaiden tiedottaminen tapahtuu joko heti tai asiakaspalaverissa ja/tai jakamalla erillinen tiedote.
- Läheisille soitetaan tai tiedotetaan sähköpostitse tai kirjeitse muutoksista.
- Yhteistyötahoille tiedotetaan puhelimitse, sähköpostitse tai kirjeitse tilanteen edellyttämällä tavalla.

5 ASIAKKAAN ASEMA JA OIKEUDET

Palvelun toteuttamissuunnitelma

Miten asiakkaan palvelun toteuttamissuunnitelma laaditaan ja päivitetään? Kenen vastuulla päivittäminen on? Miten palvelun toteuttamissuunnitelman toteutumista ja päivittämisen tarvetta seurataan?

Kuntoutuksen ja palvelun tarve kirjataan asiakaskohtaiseen palvelun toteuttamissuunnitelmaan 1kk kuukauden kuluessa asiakkaan muuttamisesta kotimme. Omaohjaajan tehtäviin kuuluvat asiakkaan esitietojen keruu (sairaudet, lääkitys, allergiat, edellisen hoitopaikan epikriisit, toimintakyky, läheisten haastattelut ja yhteistyö, mahdolliset mittarit) sekä tutustuminen asiakkaaseen (elämänkaari: lapsuus, nuoruus ja aikuisikä, tavat, tottumukset, vakaumukset). Toteuttamissuunnitelman laatimisessa hyödynnetään RAI-arvioinnin tuloksia. RAI-arviointi tehdään jokaiselle asiakkaalle kuukauden kuluessa (huomioiden tilaajan vaateet) yksikköön saapumisesta ja sen jälkeen vähintään kahdesti vuodessa toteuttamissuunnitelman tarkistuksen yhteydessä.

Suunnitelma laaditaan yhdessä asiakkaan, läheisen (mikäli asiakas niin haluaa), laillisen edustajan sekä tarvittaessa palvelun piiriin ohjanneen tahon kanssa. Toteuttamissuunnitelman täydentämistä sekä päivittämisestä vastaa ensisijaisesti asiakkaan omaohjaaja. Suunnitelmien ajantasaisuutta valvoo kotimme esihenkilö. Päivittäminen tehdään 6kk välein (tai tilaaja-asiakkaan vaatimalla aikataululla) sekä aina tarvittaessa asiakkaan tilanteen ja toimintakyvyn muuttuessa. Suunnitelma kirjataan asiakastietojärjestelmään ja sen toteumista sekä asiakkaan toimintakykyä ja vointia arvioidaan sekä kirjataan asiakastietojärjestelmään päivittäin.

Kuntoutumisen edistymistä arvioidaan lisäksi kuukausittain Hilkkään tehtävillä kuukausiyhteenvedoilla, jonka tekeminen on omaohjaajan vastuulla. Kuukausittaisissa yhteenvetokirjauksissa huomioidaan asiakkaan oma näkemys keskustelemalla hänen kanssaan.

Kotimme asiakkaista RAI-arviointiin on osallistuneet 33%

Asiakas on määrittänyt hoidolleen ainakin yhden tavoitteen 100%

Muita asiakkaan toimintakyvyn arvioinnissa käyttämiämme mittareita ovat MMSE (muistitesti), MNA (ravitsemustesti), BMI, paino, elämänkaarilomake ja muita asiakkaalle soveltuvia ja tilaajan kanssa sovittuja arviointimittareita. Myös asiakkaan ja läheisten haastattelut ja havainnoinnit ovat osa arvioinnin tekemisessä.

Asiakkaillamme voi olla käytössä mm. henkilökohtainen ravitsemussuunnitelma.

Miten asiakas ja/tai hänen omaistensa ja läheisensä otetaan mukaan palvelu- ja hoitosuunnitelman laatimiseen ja päivittämiseen?

Jokaiselle asiakkaalle laaditaan yhteistyössä omaohjaajan kanssa yksilöllisen ja kokonaisvaltaisen, päivittäistä kuntoutusta ohjaavan kirjallinen palvelun toteuttamissuunnitelma. Lisäksi toteuttamissuunnitelman laadintaan voivat osallistua asiakkaan toiveiden mukaan tai kuntoutuksen onnistumisen kannalta välttämättömät henkilöt esim. läheiset, tilaajan edustaja sekä tarvittaessa lääkäri.

Miten varmistetaan, että henkilöstö tuntee palvelu- ja hoitosuunnitelman sisällön ja toimii sen mukaisesti?

Jokaisen kotimme työntekijän velvollisuus on perehtyä kaikkien asiakkaiden palvelun toteuttamissuunnitelmiin, sillä ne ovat meidän tärkein työkalumme asiakkaan kokonaisvaltaisen kuntoutuksen toteuttamisessa.

Omaohjaajat vastaavat omien asiakkaidensa palvelun toteuttamissuunnitelmaan tulleiden muutosten informoinnista ja tiedottamisesta kodin muulle henkilökunnalle muun muassa asiakastietojärjestelmän viestikanaavaa hyödyntämällä sekä henkilöstöpalavereissa. Kotimme henkilökunta on velvollinen perehtymään kunkin asiakkaan palvelun toteuttamissuunnitelmaan ja toimimaan sen mukaisesti. Asiakkaiden palvelun toteuttamissuunnitelmat ovat nähtävillä asiakastietojärjestelmässä.

Asiakkaan kohtelu

Sosiaalihuollon asiakkaalla on oikeus laadultaan hyvään sosiaalihuoltoon ja hyvään kohteluun ilman syrjintää. Asiakasta on kohdeltava kunnioittaen hänen ihmisarvoaan, vakaumustaan ja yksityisyyttään.

Itsemääräämisoikeuden vahvistaminen ja varmistaminen

Miten kodillanne vahvistetaan ja varmistetaan asiakkaiden itsemääräämisoikeuteen liittyviä asioiden toteutuminen (kuten oikeus yksityisyyteen, vapaus päättää itse omista jokapäiväisistä toimistaan ja mahdollisuudesta yksilölliseen ja omannäköiseen elämään)?

Itsemääräämisoikeus on jokaiselle kuuluva perusoikeus, joka muodostuu oikeudesta henkilökohtaiseen vapauteen ja yksityiselämään, koskemattomuuteen ja turvallisuuteen. Asiakkaan itsemääräämisoikeutta voidaan edistää voimavaroja tunnistamalla ja vahvistamalla. Henkilökunnan tehtävänä on huomioida asiakkaan toivomukset, mielipide, etu ja yksilölliset tarpeet sekä kunnioittaa ja vahvistaa hänen itsemääräämisoikeuttaan ja tukea hänen osallistumistaan palveluiden suunnitteluun ja toteuttamiseen. Jokaisella asiakkaalla on omaohjaaja, jonka tehtävänä on tunnistaa yllä olevia asioita. Yhdessä asiakkaan ja tämän omaisen kanssa vahvistetaan ja tuodaan esiin asiakkaan yksilöllisyyttä.

Asiakkaan omaa kotia tulee kunnioittaa ja hänen ajatuksensa sekä toiveensa kaikissa elämän asioissa huomioidaan ja kirjataan asiakaskohtaisen toteuttamissuunnitelmaan. Päivä- ja viikko-ohjelmat ovat tarpeelliset työkalut rytmittämään kotimme arkea, ja työskentelyn on aina tapahduttava asiakaslähtöisesti asiakkaiden omaa tahtoa kunnioittaen. Asiakkaiden itsemääräämisoikeutta tuetaan yksilötasolla osallistamalla asiakkaita oman viikko-ohjelman suunnitteluun, mielekkään arjen rakentamiseen, kannustamalla kokeilemaan uusia asioita arjessa sekä vastuuttamalla asiakkaita sopivalla tasolla kuntoutumisen tavoitteista asiakaskohtaista toteuttamissuunnitelmaa hyödyntäen. Asiakkaan omaa mielipidettä ja toiveita asioihin kartoitetaan keskustelemalla ja seuraamalla asiakkaan vointia ja käyttäytymistä erilaisissa tilanteissa. Lisäksi saamme läheisiltä arvokasta tietoa asiakkaan toimintatavoista, harrastuksista, mielenkiinnonkohteista. Näiden avulla voimme luoda ja varmistaa asiakkaan mahdollisimman omannäköisen elämän ja turvallisen arjen. Arvioimme myös säännöllisesti asiakkaan itsemääräämisoikeutta korreloituna avuntarpeeseen: vastaako todellinen toimintakyky asiakkaan halua ja/tai näkemystä. Asiakkaiden itsemääräämisoikeutta tuetaan myös viikoittaisella asiakaskokouksella, jonne asialista kootaan yhdessä asiakkaiden kanssa heidän kokemistaan tärkeistä asioista. Asiakkaalla on mahdollisuus osallistua yksikön askareisiin ja joka-päiväisiin toimintoihin omien kykyjensä mukaisesti. Asiakas voi esimerkiksi osallistua kykyjensä mukaan ruoan valmisteluun, asiakas saa päättää omista harrastuksistaan ja vapaa-ajankäytöstään. Asiakkaan omaa päätöksentekoa ja aloitteellisuutta tuetaan, omiin toiveisiin suhtaudutaan positiivisesti.

Työyhteisö kunnioittaa asiakkaiden itsemääräämisoikeutta ja kaikki yhdessä tukevat asiakkaan mahdollisuutta vaikuttaa kykyjensä mukaisesti omaa elämää koskeviin ratkaisuihin. Kodin johtaja vahvistaa omalla esimerkillään asiakaslähtöistä toimintaa ja seuraa sekä kehittää asiakkaiden tarpeisiin perustuvaa toimintatapaa. Tärkeää on meille myös keskustella ne tilanteet auki, joissa on vaarana, että itsemääräämisoikeus kääntyy asiakasta itseään vastaan ja asiakas jää ilman tarvitsemaansa hoitoa mahdollisen sairaudentunnottomuuden vuoksi. Työryhmän vastuulla on myös tukea ja ohjata asiakasyhteisöä kunnioittamaan jäseniensä itsemääräämisoikeutta.

Asiakkaille on tehty palautelaatikko, minne jokainen voi anonyymisti kirjoittaa risuja tai ruusuja Merikodon toiminnasta.

Mistä itsemääräämisoikeuden vahvistamista koskevista periaatteista ja käytännöistä kodilla on sovittu ja ohjeistettu? Millä konkreettisilla keinoilla pyritään ennaltaehkäisemään rajoitustoimien käyttöä?

Rajoitteita käytetään ainoastaan asiakkaan turvallisuuden takaamiseksi ja perustellusti. Rajoitteiden tarve arvioidaan yhteistyössä asiakkaan ja läheisen sekä henkilöstön ja lääkärin kanssa. Päätös perustuu aina asiakkaan tilan tarkkaan ja yksilölliseen arviointiin monipuolisesti ja luotettavia arviointivälineitä käyttäen. Päätöksen rajoittamistoimenpiteestä ja sen kestosta tekee aina lääkäri ja se kirjataan asiakkaan palvelujen toteuttamissuunnitelmaan. Lupa on voimassa kolme kuukautta, minkä jälkeen se uusitaan tarvittaessa. Rajoitustoimenpiteen tarpeellisuutta arvioidaan joka kerta ennen rajoitustoimenpiteen käytön aloittamista. Attendon intrassa ja Valossa on tarkempi ohjeistus asiakkaan itsemääräämisoikeuden vahvistamisesta ja rajoittamistoimenpiteiden käytöstä.

Toipumisorientaatio -lähtöinen työskentelytapa vahvistaa asiakkaan itsemääräämisoikeutta. Toipumisorientaatio -lähtöinen työskentelytapa tuo esille asiakkaan oman äänen ja hänen toiveensa elää hänen omannäköistä elämäänsä.

Mitä rajoitustoimenpiteitä kodilla käytetään, jos joudutaan tilanteeseen, että asiakkaan itsemääräämisoikeuden rajoittaminen on välttämätöntä? Miten asiakkaan vointia seurataan rajoittamistoimen aikana?

Rajoittaminen on aina keinoista viimeisin toimenpide. Rajoittamistoimenpiteitä ei saa käyttää ennen kuin muut keinot on arvioitu, kirjattu ja todettu riittämättömiksi. Rajoitustoimenpiteitä käytetään ainoastaan tarvittaessa asukkaan turvallisuuden varmistamiseksi. Tarvetta rajoittamistoimenpiteen käyttöön arvioidaan jatkuvasti ja se lopetetaan heti, kun sen käyttö ei ole enää välttämätöntä. Niissä tilanteissa, joissa rajoittamiseen on välttämätöntä turvautua, rajoitustoimenpiteet toteutetaan mahdollisimman turvallisesti ja asukkaan yksityisyyttä ja ihmisarvoa kunnioittaen sekä perustuslaki, ihmisoikeudet ja Attendon eettiset periaatteet huomioiden.

Kodillamme ei ole käytössä rajoittamistoimenpiteitä.

Asiakkaan asiallinen kohtelu

Miten varmistetaan asukkaiden asiallinen kohtelu ja miten menetellään, jos epäasiallista kohtelua havaitaan?

Asukkaan asiallista kohtelua varmistamme työntekijöiden perehdytyksellä sekä koulutuksella. Työyhteisössämme tuetaan avoimeen vuorovaikutukseen, jolloin asioista voidaan keskustella jo ennen ongelmien ilmaantumista. Kannamme sadan prosentin vastuun asioista, joista tulemme tietoiseksi. Jokaisella työntekijällä on velvollisuus sosiaali- ja terveydenhuollon valvonnasta lain (741/2023) 29 §:n ja 30 §:n mukaisesti ilmoittaa viipymättä esihenkilölleen, jos huomaa epäasiallista kohtelua.

Asiakkaan kohdatessa epäasiallista kohtelua, kotimme henkilöstö ottaa asian viipymättä keskusteluun tilanteen vaatimalla tavalla asianomaisten henkilöiden ja/tai asiakkaan läheisen/edustajan kanssa. Selvitämme tilanteen asianosaisten kanssa mahdollisimman pian tapahtuman jälkeen.

Jos epäasiallinen kohtelu/käytös on tapahtunut henkilökunnan taholta, siihen suhtaudutaan erityisellä vakavuudella ja esihenkilön käytettävissä ovat normaalit työnjohdolliset toimenpiteet (suullinen huomautus, kirjallinen varoitus ja työsuhteen päättäminen).

Mikäli kodin asiakas kaltoinkohtelee toista asiakasta, ryhdymme heti toimenpiteisiin, jotka lopettavat kaltoinkohtelun. Asiakkaiden turvallisuuden varmistaminen on ensisijaista. Kaltoinkohteluun puuttuminen edellyttää asiakkaan tilanteen kokonaisvaltaista selvittämistä. Tilanteen ratkaisemisen tulee perustua ensisijaisesti uhkaa ja vaaraa aiheuttavan asiakkaan käyttäytymisen syiden tunnistamiseen.

Mikäli asiakas on tyytymätön saamaansa kohteluun, hänellä on asiakaslain 23 §:n mukaan oikeus tehdä muistutus kotimme vastuuhenkilölle tai johtavalle viranhaltijalle. Muistutuksen voi tehdä tarvittaessa myös asiakkaan laillinen edustaja tai läheinen.

Miten asiakkaan ja tarvittaessa hänen läheisensä kanssa käsitellään asiakkaan kokema epäasiallinen kohtelu, haittatapahtuma tai vaaratilanne?

Asiakkaiden ja läheisten ilmoituksiin ja palautteisiin vastataan ja/tai tiedotetaan aina poikkeamaprosessin mukaisesti. Asiakkaan ja/tai läheisen kanssa käydään läpi tilanteen selvitys sekä korjaavat toimenpiteet asian /tilanteen korjaamiseksi.

Asiakkaan osallisuus

Asiakkaiden ja omaisten osallistuminen kodin laadun ja omavalvonnan kehittämiseen

Miten asiakkaat ja heidän läheisensä osallistuvat kodin palvelun ja omavalvonnan kehittämiseen? Miten ja miten usein asiakaspalautetta kerätään?

Jatkuva asiakaspalaute ja säännöllisesti tehtävät tyytyväisyysmittaukset ovat osa jatkuvaa toiminnan kehittämistämme. Asiakkaillamme ja heidän läheisillään on aina mahdollisuus antaa vapaamuotoisesti palautetta suoraan suullisesti asianomaiselle tai yleisesti asiakaspalaverissa tai läheistenilloissa, kirjallisesti kodin palautelaatikkoon, puhelimitse/sähköpostitse, www-sivujen palautekanavan kautta. Palautteen antamiselle on aina mahdollisuus myös palvelun toteuttamissuunnitelmakokouksissa ja kuukausittain toteutettavissa läheisten yhteydenotoissa. Saatu palaute kirjataan AddSystems-järjestelmään, käsitellään

kodin kuukausipalaverissa ja dokumentoidaan palaverimuistioon. Asiakkaille ja heidän läheisilleen toteutetaan kaksi kertaa vuodessa tyytyväisyyskyselyt, joiden tulokset analysoidaan ja käsitellään henkilöstöpalaverissa, läheisten kanssa läheistenillassa sekä asiakkaiden kanssa yhteisessä palaverissa.

Asiakastyytyväisyyskyselyt tehdään 2 x vuodessa.

Viimeisimmän asiakastyytyväisyyskyselyn NPS-tulos ja vastaajamäärä: 43, 14 vastaajaa

Viimeisimmän läheistyytyväisyyskyselyn NPS-tulos ja vastaajamäärä: 38, 8 vastaajaa

Miten asiakkailta saatua palautetta hyödynnetään toiminnan kehittämisessä ja/tai korjaamisessa?

Tyytyväisyyskyselyiden tuloksia ja saatuja palautteita hyödynnämme kotimme toiminnan laadun kehittämisessä, kehittämissuunnitelman laadinnassa ja vahvistamme palautteista tulleita toimivia käytänteitä. Kotimme esihenkilö vastaa palautteen käsittelystä ja hyödyntämisestä yhdessä henkilökunnan kanssa.

Asiakkaan oikeusturva

Palvelun laatuun tai asiakkaan saamaan kohteluun tyytymättömällä on oikeus tehdä muistutus toimintakodin vastuuhenkilölle tai johtavalle viranhaltijalle. Muistutuksen voi tehdä tarvittaessa myös hänen laillinen edustajansa, omainen tai läheinen. Muistutuksen vastaanottajan on käsiteltävä asia ja annettava siihen kirjallinen, perusteltu vastaus kohtuullisessa ajassa.

Muistutuksen vastaanottaja, virka-asema ja yhteystiedot

Hyvinvointialueen johtava viranhaltija:

Marina Kinnunen
puh.nro: 0443231808
marina.kinnunen@ovph.fi

Attendo kodin esihenkilö:

Anni Strömberg
anni.stromberg@attendo.fi
puh.nro: 044 4944 290

Sosiaali- ja potilasvastaavan yhteystiedot sekä tiedot heidän tarjoamistaan palveluista

Pohjanmaan hyvinvointialueen sosiaaliasiavastaava Katarina Norrgård
Sosiaaliasiavastaavan tavoitat ma-pe klo 8-14.
Puhelinnumero: 040 507 9303
Sähköpostiosoite: sosiaaliasiavastaava@ovph.fi (suojaamaton sähköposti)
Käyntiosoite: Korsholmanpuistikko 44, 65100 Vaasa

Sosiaaliasiavastaava neuvoo asiakkaan asemaan ja oikeuksiin liittyvissä lakiasioissa, avustaa muistutuksen teossa, tiedottaa asiakkaan oikeuksista, toimii asiakkaan oikeuksien edistämiseksi ja toteuttamiseksi ja seuraa asiakkaiden oikeuksien ja aseman kehitystä.

Kuluttajaneuvonnan yhteystiedot sekä tiedot sitä kautta saatavista palveluista

Valtakunnallinen kuluttajaneuvonta 09 5110 1200 www.kuluttajaneuvonta.fi Kuluttajaneuvonta on valtakunnallinen palvelu, jota ohjaa Kuluttajavirasto.

Kuluttajaneuvojan tehtävät:

- Avustaa ja sovittelee kuluttajan ja yrityksen välisissä riitatilanteissa
- Antaa tietoa kuluttajalle ja yritykselle kuluttajan oikeuksista ja velvollisuuksista

Miten muistutukset, kantelu- ja muut valvontapäätökset käsitellään ja huomioidaan toiminnan kehittämisessä?

Muistutukset ja kantelu- ja muut valvontapäätökset huomioidaan toiminnan kehittämisessä käymällä ne aina läpi kotimme kuukausipalaverissa ja laatimalla niihin yhdessä henkilökunnan kanssa korjaavat toimenpiteet,

josta dokumentointi asianmukaisesti palaverimuistioihin ja toteutumisen seuranta. Lisäksi muistutuksista, kantelu- ja muut valvontapäätöksistä kodin esihenkilö informoi aluepäällikköä ja/tai aluejohtajaa. Kodin esihenkilö antaa muistutuksen antajalle kirjallisen vastineen. Kaikista muistutuksista ja kanteluista kirjataan IMS-järjestelmään poikkeamaraportti.

Tavoiteaika muistutusten käsittelylle

Muistutukset käsitellään aina mahdollisimman pian. Tavoiteaika muistutusten käsittelylle on 2 – 4 viikkoa.

Omatyöntekijä

Onko asukkaille nimetty omatyöntekijä?

Kyllä

Ei

6. PALVELUN SISÄLLÖN OMAVALVONTA

Hyvinvointia, kuntoutumista ja kasvua tukeva toiminta

Miten palvelussa edistetään asiakkaiden fyysistä, psyykkistä, kognitiivista ja sosiaalista toimintakykyä?

Jokaiselle asiakkaalle laaditaan yhteistyössä yksilöllinen ja kokonaisvaltainen, päivittäistä kuntoutusta ohjaava kirjallinen palvelujen toteuttamissuunnitelma, jossa huomioidaan hänen voimavaransa ja tuen tarpeensa, mieltymyksensä sekä hänelle tärkeät asiat. Motivaatio toipumiseen lähtee asiakkaan omista tavoitteista ja mielenkiinnonkohteista. Suunnitelma ohjaa fyysisen, psyykkisen, kognitiivisen ja sosiaalisen toimintakyvyn ja hyvinvoinnin edistämiseen ja ylläpitämiseen sekä asiakkaan omannäköisen, hyvän elämän varmistamiseen. Jokaiselle asiakkaalle laadittava ja säännöllisesti päivitettävä Elämänlaadun check- lista määrittelee asiakkaiden osallisuutta ja vuorovaikutuskokemuksia elämänlaatuun keskeisesti vaikuttavissa asioissa.

Asiakkaita otetaan päivittäin mukaan Merikodon arkeen tekemään ja toiminaan yhteisöllisen kuntoutuksen hyväksi. Asiakkaiden osallisuutta, kuntoutuksen ja hyvinvoinnin edistämistä tapahtuu joka arkipäivä. Asiakkaiden mielipidettä kysytään ja kunnioitetaan. Asiakkaita otetaan mukaan heitä koskettaviin päätöksiin. Asiakkaiden osallisuutta, kuntoutumista ja hyvinvointia edistetään myös kodin moniammatillisen työryhmän ansiosta. Kodissa työskentelee sairaanhoitajia, sosionomeja ja lähihoitajia. Jokaisen ammattiryhmän erityistaitoa arvostetaan ja hyödynnetään arjen toiminnoissa. Esimerkiksi sairaanhoitajien osaamista hyödynnetään asiakkaiden kuntoutumisessa siten, että he ovat yhteydessä asiakkaan hoitavaan tahoon. Sosionomien osaamista hyödynnetään mm. Kela ja viranomaisasioiden hoitamisessa. Lähihoitajien osaamista ja tietotaitoa hyödynnetään arvioimalla asiakkaan kuntoutumista ja kannustamalla asiakkaita osallistumaan oman elämänsä vaikuttamiseen.

Asiakastietojärjestelmän kirjauksissa kuntoutuksen tuloksellisuus, aktiviteetit, omaohjaajahuomiot ja läheishuomiot nousevat Attendo Quality ohjelmaan. Tämän ohjelman avulla seurataan ja kehitetään toteutunutta toimintaa kuukausitasolla.

Asiakkaiden osallisuutta ja vuorovaikutuskokemuksia seurataan muun muassa RAI-arvioinnin avulla. Asiakkaita kannustetaan antamaan palautetta kodin toiminnasta, ja siitä miten he kokevat osallistuvansa omaa elämäänsä koskeviin päätöksiin.

Kodin viikko-ohjelmassa on tiettyjä asioita, jotka toistuvat joka viikko samaan aikaan, kuten ruokailuajat. Tiistaisin asiakkailla on asiakaskokous, jossa he saavat kertoa, minkälaista ryhmätoimintaa he toivoisivat viikon aikana järjestettävän. Ajoittain järjestetään myös spontaaneita ryhmäaktiviteetteja. Kodin yleisissä tiloissa on nähtävillä kodin viikko-ohjelma.

Jokaiselle asiakkaalle tehdään yhteistyössä heidän kanssaan heidän oma viikko-ohjelmansa. Asiakas saa itse vaikuttaa viikko-ohjelmaansa.

Omaohjaajan tärkeä tehtävä on huolehtia kunkin asiakkaan toimintakyvyn ja voinnin mahdollisten muutosten kirjaamisesta toteuttamissuunnitelmaan sekä viedä käytäntöön ja siirtää tieto yksikön palaverissa muulle henkilökunnalle. Yksi tärkeä asiakkaan hyvän elämän seurantakeino on omaohjaajan antama oma aika omalle asiakkaalle viikoittain.

Omaisten ja läheisten yhteistyökumppaneiden kanssa käydään keskustelua, jos asiakas antaa tähän luvan. Omaisten ja yhteistyökumppaneiden mielipidettä halutaan mielellään kuulla. Esimerkiksi jos omaiset ovat huomanneet asiakkaalla olevan haasteita jossakin asiassa, pyritään tästä keskustelemaan asiakkaan kanssa ja pohtimaan minkälaisin keinoin voisi haasteen ylitse päästä.

Asiakkaita kannustetaan pitämään yhteyttä omiin läheisiinsä. Kodilla on käytössä asiakaspuhelin, jota asiakkaat saavat lainata tarvittaessa ollakseen yhteydessä omiin läheisiinsä.

Liikunta-, kulttuuri- harrastus- ulkoilu yms mahdollisuuksia toteutetaan seuraavasti:

Asiakkaalle mahdollistetaan sekä häntä kannustetaan osallistumaan kodillamme toteutettavaan virkistys- ja kuntoutustoimintaan muiden kanssa. Viikko-ohjelma on nähtävillä kotimme yleisessä tilassa. Asiakkaille järjestetään mielekästä, kuntouttavaa, toimintakykyä ylläpitävää sekä mieltä virkistävää toimintaa asiakkaiden toiveiden mukaisesti. Kodillamme on nimetty virikevastaava. Toiminta suunnitellaan yhdessä asiakkaiden kanssa heitä kuunnellen ja huomioiden muun muassa asiakkaiden toiveet sekä kuntoisuus. Virkistys-/harrastustoiminnan, ulkoilun sekä ryhmätoiminnan toteutuksesta, asiakkaiden osallisuudesta sekä vaikuttavuudesta tehdään jatkuvaa arviointia sekä seurantaa. Asiakaskokouksissa käydään keskustelua

toiveista ja näiden perusteella tehdään suunnitelmia virkistys-/harrastustoiminnan toteutumisesta. Asiakastyytyväisyyskyselyjen tulokset toimivat myös omalta osaltaan arvioinnin apuvälineenä, asiakkaat myös aktiivisesti kertovat toiveistaan. Suosittuina aktiviteetteinä ovat bingo, levyraati ja pihapelit. Liikuntaryhmiä olemme järjestäneet hyödyntäen lähialueella olevaa luontoa ja kuntoilumahdollisuuksia, kuten Gerbyn kuntoportaita. Asiakkaat ovat myös toivoneet erilaisia retkiä, joita olemme mahdollisuuksien mukaan järjestäneet. Olemme käyneet muun muassa Öjetin luontopolulla retkellä sekä Seinäjoen Ideaparkissa. Vuosittain osallistumme myös Attendo Pohjanmaan Attendo festeille.

Miten asiakkaiden toimintakykyä, hyvinvointia ja kuntouttavaa toimintaa koskevien tavoitteiden toteutumista seurataan?

Asiakkaiden toimintakykyä, hyvinvointia ja kuntouttavaa toimintaa koskevat tavoitteet kirjataan asiakkaan palvelun toteuttamissuunnitelmaan. Suunnitelman toteumista sekä asiakkaiden toimintakykyä ja vointia seurataan ja arvioidaan sekä kirjataan päivittäin. Asiakas on osallisena asiakaskohtaisen palvelun toteuttamissuunnitelman tekemisessä ja päivittäisissä kirjauksissa. Omaohjaajat arvioivat tavoitteiden toteutumista palvelun toteuttamissuunnitelman mukaisesti vähintään puolivuositain käyttäen apunaan päivittäisiä kirjauksia ja RAI-arvioiden tuloksia sekä asiakkaiden, läheisten ja muiden osallistujien arviointia sekä eri yhteistyöverkoston palautteita.

Yksi tärkeä asiakkaan hyvän ja omannäköisen elämän toteutumisen seurantakeino ovat viikoittain toteutettavat yksilölliset asiakashetket, jotka suunnitellaan asiakaslähtöisesti yhdessä asiakkaan kanssa asiakkaan omat toiveet ja mieltymykset huomioiden.

Laadullisten tavoitteiden toteutumista seurataan aktiviteetti-, asiakashetki- ja läheishuomiokirjausten pohjalta säännöllisesti, vähintään kuukausitasolla.

Ravitsemus

Miten kodin ruokahuolto on järjestetty?

Kodin ruoka toimitetaan keskuskeittiö Attendo Milkasta päivittäin. Lisäksi kodissamme toimii palvelukotiavustaja, joka tekee asiakkaiden toiveruokaa kerran viikossa. Kodissamme leivotaan usein asiakkaiden kanssa ja järjestetään erilaisia ruokajuhlia aina sesongin mukaisesti.

Asiakkaan ravitsemus suunnitellaan osana toteuttamissuunnitelmaa suunnitelmaa: selvitetään mm. erityisruokavaliot, terveydelliset rajoitteet ja mieltymykset. Esimerkiksi syömishäiriöihin liittyvää painon laskua /nousua seurataan ja tarvittaessa konsultoidaan lääkäriä tai ravitsemusterapeuttia. Tulokset ja niistä tehdyt toimenpiteet kirjataan asiakastietojärjestelmään. Kodin ruokalistat suunnitellaan kansallisten ravitsemussuositusten mukaisesti sekä huomioiden asiakkaiden yksilölliset tarpeet ja makutottumukset. Asiakkaiden ruokailu on järjestetty siten, että iltapalan ja aamupalan välinen aika ei ole yli 11 h. Asiakkaiden ruokailu tapahtuu valvotusti ja asiakkaita avustetaan heidän tarpeiden mukaisesti.

Ruokahuoltoa ohjaa omavalvontasuunnitelma, jota päivitetään kerran vuodessa.

Asiakkaita ohjataan tutustumaan erityisesti mielen hyvinvointia tukevaan ruokavalioon, monipuoliseen ja ravitsevaan ateriarytmiin sekä annoskokonaisuuksiin. Tavoitteena on hyvinvointia tukevan ravitsemuksen ottaminen osaksi omaa elämää sekä asiakkaiden keittiötaitojen karttuminen.

Kotimme ruokailuajat:

- Aamupala klo 7-9
- Lounas klo 11:30
- Päiväkahvi klo 14
- Päivällinen klo 16:30
- Päivälliskahvi klo 17:00
- Iltapala klo 19:30
- Yöpalaa saa tarvittaessa kysyttäessä henkilökunnalta.

Asiakkaiden ruokailu on järjestetty siten, että iltapalan ja aamupalan välinen aika ei ylitä 10 h (Ravitsemushoitosuositus 2023 linjannut, että yli 70-vuotiaille ei yöpaasto saa nousta yli 10 tunnin). Ruokailuajamme ovat liukuvia sekä asiakkaiden yksilöllisten toiveiden ja tarpeiden mukaisia. Ruokailuajkojen välillä asiakkaillamme on mahdollisuus saada välipalaa. Huolehdimme ruoan laadusta,

mausta, esteettisyydestä, ja ruokailuhetken viihtyisyydestä. Ruokailutilanteissa seuraamme, kuinka ruoka maistuu asiakkaillemme, ruokailu tapahtuu valvotusti ja asiakkaita avustetaan heidän tarpeiden mukaisesti. Muutokset ruokahalussa, jatkuva huono ruokahalu tms. kirjataan asiakkaan päivittäisiin asiakastietoihin.

Kodin ruokahuollon omavalvontasuunnitelma on päivitetty:

13.08.2024. Kodin henkilöstö on lukenut ja lukukuitannut ruokahuollon omavalvontasuunnitelman.

Miten asiakkaiden erityiset ruokavaliot ja rajoitteet otetaan huomioon?

Asiakkaan ravitsemus suunnitellaan osana asiakkaan palvelun toteuttamissuunnitelmaa: selvitetään mm. erityisruokavaliot, terveydelliset rajoitteet ja mieltymykset. Kodin ruokalistat suunnitellaan kansallisten ravitsemussuositusten mukaisesti sekä huomioiden asiakkaiden yksilölliset ja lääketieteelliset tarpeet sekä uskonnolliset ja eettiset makutottumukset.

Miten asiakkaiden riittävää ravinnon ja nesteen saantia sekä ravitsemuksen tasoa seurataan?

Asiakkaan riittävää ravinnon ja nesteen saantia sekä ravitsemuksen tasoa seuraamme säännöllisesti päivittäin ja kirjaamme tiedot asiakkaan päivittäiskirjauksiin. Ravitsemuksen tilaa seuraamme säännöllisillä painon seurannoilla kuukausittain tai tarpeen mukaan useammin sekä MNA-arvioinnilla, joka tehdään yli 65 vuotta täyttäneille asiakkaille aina RAI arvioinnin yhteydessä, muille tarpeen mukaan.

Mikäli asiakkaalla on heikentynyt ruokahalu tai nesteiden nauttiminen, seurataan nautitun ruoan ja nesteiden määrää päivittäiskirjaamisissa ja tarvittaessa nestelistojen avulla. Jos asiakkaalla on nielemisvaikeuksia, tarjotaan tarvittaessa sosemaista tai nestemäistä ravintoa, sakeutettuja nesteitä sekä sopivia apuvälineitä helpottamaan ravinnon saantia. Mahdollisiin isoihin painon muutoksiin reagoidaan. Esimerkiksi painon laskuun puututaan lisäämällä energiapitoisempia aterioita, mikäli suurempien ruoka-annosten nauttiminen haastaa. Myös proteiinipitoisia ruokia suositaan.

Hygieniakäytännöt

Miten yksikössä seurataan yleistä hygieniatasoa ja miten varmistetaan, että asiakkaiden tarpeita vastaavat hygieniakäytännöt toteutuvat annettujen ohjeiden ja asiakkaiden palvelutarpeiden mukaisesti?

Kotimme puhtauspalvelukäsikirja ohjaa hygieniatason varmistamista ja kattaa ylläpitosiivoukseen sekä pyykkihuoltoon liittyvät ohjeistukset, aineet ja välineet. Henkilöstö on perehdytetty hygieniakäytäntöihin ja toteutamme työskentelyssämme aseptista työskentelytapaa. Hyvän käsihygienian noudattaminen on ylivoimaisesti tärkein tapa välttää infektioita. Infektiohoitajaa konsultoidaan tarvittaessa. Henkilökunnalla on hygieniapassit ja hygieniakoulutusta järjestetään säännöllisesti

Kotimme puhtauspalvelukäsikirja on päivitetty: 22.04.2024

Asiakkaan henkilökohtaisesta hygieniasta huolehtiminen kuuluu päivittäisen hoitotyön toteuttamiseen. Asiakkaita ohjataan ja tuetaan/avustetaan henkilökohtaisen hygienian hoidossa asiakkaan toimintakyvyn ja yksilöllisten tarpeiden mukaan, jotka kuvattuna asiakkaan palvelun toteuttamissuunnitelmassa. Hygienian hoidon toteutusta sekä riittävyyttä ja ihon kuntoa seuraamme ja kirjaamme asiakastietojärjestelmään. Hygieniasta huolehditaan intimitteettisuojaa kunnioittaen.

Kotimme henkilökunta huolehtii ja seuraa asiakkaiden päivittäisen henkilökohtaisen hygienian toteutumista. Kodin sairaanhoitajat ohjaavat kodin henkilökuntaa hygieniakäytännöissä. Sairaanhoitajat tuovat esille hygieniakäytänteitä ja ovat tarvittaessa yhteydessä hyvinvointialueen hygieniahoitajaan.

Miten kodin asuinhuoneiden siivous on järjestetty?

Asiakashuoneissa ylläpitosiivous toteutetaan asiakkaan oman viikko-ohjelman mukaisesti. Asiakkaat siivoavat pääsääntöisesti itse omat huoneensa. Asiakkaan omaa toimintakyvynmukaisesti ohjaajat auttavat tai tukevat asiakasta siivouksessa.

Miten kodin yleisten tilojen siivous on järjestetty?

Kodin yleisten tilojen siivouksesta vastaa kodin palvelukotiavustaja.

Miten kodin pyykkihuolto on järjestetty?

Kodissamme on asiakkaille oma pyykkitupa ja kuivaushuone asianmukaisine koneineen, jossa pestään niin pikkupyykki kuin lakanapyykkikin. Asiakkaat vastaavat omasta pyykkihuollon toteutuksesta.

Miten em. tehtäviä tekevä henkilökunta on koulutettu/perehdytetty kodin puhtaanapidon ja pyykkihuollon toteuttamiseen ohjeiden ja standardien mukaisesti?

Kotimme siivouksesta huolehtivat joko kotimme palvelukotiaavustaja ja ulkopuolinen palvelutuottaja Lassila & Tikanoja. Siivous on suunnitelmallista ja perustuu yhteisiin toimintamalleihimme. Pääsääntöisesti huolehdimme asiakkaidemme tavanomaisen vaatepyykin ja liinavaatepyykin pesun yhdessä asiakkaan kanssa. Puhtauspalvelukäsikirja on tulostettuna kotimme siivouskeskuksessa. VALOssa on tarjolla erilaisia koulutustallenteita ja videoita puhtaudenpidosta sekä pyykkihuollosta, jotka toimivat tukena työntekijän perehdytykseen ja osaamisen varmistamiseen. Lisäksi puhtauspalveluiden sekä pyykkihuollon käytännöntehtävien perehdytyksen tukena ovat vertaisperehdyttäjät alueittain. Vertaisperehdyttäjät ovat Attendon ateria- ja puhtauspalveluissa työskenteleviä työntekijöitä, jotka oman työnsä ohella perehdyttävät ja ovat tukena uusille työntekijöille työsuhteen alussa.

Infektioiden torjunta

Hygieniayhdys henkilön nimi ja yhteystiedot

Vaasan hyvinvointialueen hygieniahoitaja Anna Nordman, puh.nro: 040 161 8289 & anna.nordman@ovph.fi

Miten infektioiden ja tarttuvien sairauksien leviäminen ennaltaehkäistään?

Tartuntoja ehkäistään samalla tavoin kuin muitakin hengitystieinfektioiden aiheuttajia eli noudattamalla huolellista käsi- ja yskimishygieniaa sekä huolehtimalla kotimme säännöllisestä ja asianmukaisesta siivouksesta ja siivoustyön laadunvalvonnasta.

Avainasemassa ovat:

- työntekijän henkilökohtainen hygienia
- siistit ja asianmukaiset työvaatteet
- tavanomaiset varotoimet
- tavanomaisten varotoimien noudattaminen kaikkien asiakkaiden hoidossa
- asiakkaiden siirtojen välttäminen
- tiedonkulun varmistaminen
- käsihygienia: käsien pesu ja desinfektio
- suojainten oikea käyttö
- suojakäsineiden käyttö
- aseptiset työtavat
- veritartunnan ehkäisy, pisto- ja viiltotapaturmien ehkäisy
- yskimishygienia
- kosketusvarotoimet: tehostetaan tavanomaisia varotoimia
- pisaravarotoimet
- wc-hygienia

Kotiimme on sijoiteltuina käytäville ja käsienpesupaikoille käsihuhdeannostelijoita, jotka ovat myös vierailijoiden saatavilla.

Attendolla on laadittuna varautumissuunnitelma ja toimintaohje epidemiatilanteiden varalle. Varautumissuunnitelmaa tarkistetaan säännöllisesti ja aina valtakunnallisen epidemiatilanteen mukaisesti ja sitä sovelletaan alueellisten epidemiatilanteiden mukaisesti. Tarvittaessa konsultoimme epidemiatilanteessa hyvinvointialueen hygieniahoitajaa.

Terveyden- ja sairaanhoito

Miten varmistetaan asiakkaiden suunhoitoa, kiireetöntä sairaanhoitoa ja kiireellistä sairaanhoitoa sekä äkillistä kuolemantapausta koskevien ohjeiden noudattaminen?

Hammashoito:

Suun terveydenhuollon palvelut hoidetaan terveyskeskuksen hammashoitolassa tai yksityisellä hammaslääkärillä.

Kiireetön sairaanhoito:

Asiakkaan kiireettömän sairaanhoidon palveluista vastaa terveyskeskus. Lääkäri päättää asiakkaan hoitotoimenpiteistä ja yksikön henkilökunta toteuttaa ja noudattaa saamia ohjeita sairauden hoidossa.

Kiireellinen sairaanhoito:

Virka-aikana ollaan yhteydessä terveyskeskukseen, puh: 06-218 9000. Päivystysaikana Vaasan päivystysapuun Puh: 116 117. Tarpeen mukaan ohjaaja lähtee asiakkaan kanssa päivystykseen. Yksikössä on laadittu Asiakkaan lähettäminen yhteispäivystykseen-työohje. Työohje on luettavissa IMS-järjestelmässä.

Äkillinen kuolemantapaus:

Soita 112, saat lisäohjeita. Kodillamme on laadittu Kuolemantapaus yksikössä- työohje, joka säilytetään IMS -järjestelmässä. Kuolemantapausten sattuessa tiedotetaan kodin esihenkilöä välittömästi.

Asiakkaiden suunhoitoa, kiireetöntä sairaanhoitoa ja kiireellistä sairaanhoitoa sekä äkillistä kuolemantapausta koskevat toimintaohjeet kuuluvat osaksi uuden työntekijän perehdytystä. Toimintamalleja kerrataan ja päivitetään henkilöstön yhteisissä palaverissa.

Miten pitkäaikaissairaiden asiakkaiden terveyttä edistetään ja seurataan?

Asiakkaiden terveyttä edistetään yksilöllisesti, tukemalla osallisuutta sekä terveellisiä elämäntapoja (mm. vuorokausirytmii, ravitsemus, liikunta, uni, mielekäs tekeminen, sosiaalinen verkosto jne.). Tavoitteena asiakkaan elämänhallinnan lisääminen ja hyvä elämänlaatu sairaudesta huolimatta.

Seuraamme asiakkaidemme terveyttä säännöllisesti lääkärin ohjeiden mukaisesti. Seuranta riippuu asiakkaiden terveydentilasta ja sairauksien perusteesta. Mittaamme muun muassa verensokeria, verenpainetta ja tuemme asiakkaitamme käymään laboratoriotutkimuksissa.

Jokaisella asiakkaalla on vähintään kerran vuodessa oman lääkärin tapaaminen, tarvittaessa useammankin kerran. Jokaisella asiakkaalla on hoitokontakti esimerkiksi psykiatrian poliklinikalla tai avokuntoutuksen puolella.

Kodin sairaanhoitajat ovat vastuussa siitä, että lääkärin ohjeistuksia noudatetaan, ovat yhteydessä hoitavaan tahoon ja ohjeistavat muita henkilöstönjäseniä. Lääkitystä arvioidaan vähintään kerran vuodessa ja jatkuvasti kotimme arjessa jokaisen henkilökunnan jäsenen toimesta. Lääkityksen arviointi kirjataan asiakastietojärjestelmään ja niistä keskustellaan henkilökunnan kesken. Tarvittaessa otamme yhteyttä hoitavaan tahoon lääkityksen arviosta.

Yksi osa asiakkaiden toteuttamissuunnitelmaa on se, että asiakas sitoutuu hoitavan tahon ohjeisiin ja lääkitykseen. Kodissamme tuemme asiakasta ymmärtämään heidän terveydenhoitoa ja lääkityksen vaikutusta sekä tärkeyttä.

Kuka yksikössä vastaa asiakkaiden terveyden- ja sairaanhoidosta?

Asiakkaiden terveyden- ja sairaanhoidosta vastaa kodin sairaanhoitajat Mervi Pesonen & Heidi Fred.

Miten lääkehoitosuunnitelmaa seurataan ja päivitetään?

Attendolla on liiketoimintakohtaiset STM:n Turvallinen lääkehoito -oppaan mukaiset lääkehoitosuunnitelmat, jotka on laadittu yhteistyössä Attendon lääkehoidon ohjausryhmän kanssa. Attendo-kodit laativat työyksikkökohtaisen lääkehoitosuunnitelman liiketoimintakohtaisen lääkehoitosuunnitelman ohjeistusten pohjalta, erilliselle lääkehoitosuunnitelmapohjalle. Kotimme lääkehoitosuunnitelma ohjaa lääkehoidon toteuttamista kodillamme sekä määrittelee lääkehoidon osaamisen varmistamisen ja ylläpitämisen, lääkehoidon perehdyttämisen, vastuut ja velvollisuudet, lupakäytännöt, lääkehuollon toiminnan (mm. lääkkeiden toimittaminen, säilyttäminen ja hävittäminen), lääkkeiden jakamisen ja antamisen, lääkehoidon vaikuttavuuden arvioinnin, asiakkaan neuvonnan, lääkehoidon kirjaamisen ja tiedonkulun sekä toiminnan lääkehoidon virhetilanteissa. Kodin lääkehoitosuunnitelmassa hyödynnämme asiakkaan RAI-arviointitiedosta saatavia lääkehoitoon liittyviä laatuanalyyskejä. Laatuanalyysistä saatavaa tietoa voidaan hyödyntää sekä asiakkaan lääkehoidon seurannassa että kotimme lääkehoitoon liittyvien ongelmien tunnistamisessa.

Lääkehoitosuunnitelma tarkastetaan ja päivitetään vuosittain ja aina tarvittaessa, mikäli toiminnassa tapahtuu muutoksia. Vastuu lääkehoitosuunnitelman päivittämisestä on kotimme johtajalla ja lääkevastuuhenkilöillä.

Suunnitelman päivitykseen osallistuvat kaikki lääkehoitoa toteuttavat työntekijät. Lääkäri hyväksyy lääkehoitosuunnitelman allekirjoituksellaan. Henkilökunnan lääkehoitolupaan kuuluu yhtenä osana lääkehoitosuunnitelman tunteminen. Lääkehoitoon osallistuvilla työntekijöillä on aina tarvittava perehdytys ja voimassa oleva lääkelupa.

Kotimme lääkehoitosuunnitelma on nähtävillä:

Kodin lääkehuoneessa ja IMS -järjestelmässä.

Lääkehoitosuunnitelma on päivitetty: 02.10.2023

Kuka vastaa kodiin lääkehoidon kokonaisuudesta?

Kodin johtaja Anni Strömberg,
Sairaanhoitaja Mervi Pesonen &
Sairaanhoitaja Heidi Fred

Rajattu lääkevarasto

Jos yksikössä on rajattu lääkevarasto, onko toimintaan myönnetty lupa (yksityinen toimija) tai tehty ilmoitus (julkinen toimija). Miten sen lääkevaraston käyttöä seurataan, arvioidaan ja valvotaan?

Kodillamme ei ole rajattua lääkevarastoa.

Monialainen yhteistyö

Miten yhteistyö ja tiedonkulku asiakkaan palvelukokonaisuuteen kuuluvien muiden sosiaali- ja terveydenhuollon palvelunantajien ja eri hallinnonalojen kanssa on järjestetty?

Asiakkaan hoidossa toteutetaan moniammatillista yhteistyötä yksilöllisten tarpeiden mukaisesti.

Teemme monialaista yhteistyötä asiakkaan tarpeiden mukaisesti muiden sosiaali- ja terveydenhuollon palvelunantajien kanssa proaktiivisella yhteydenpidolla, puhelimitse, suojatulla sähköpostilla, tapaamisissa tai erikseen sovituin tavoin. Tarvittaessa asiakkaan käydessä asioimassa tms. kodin ulkopuolella terveyskeskuksessa, lähtee mukaan ohjaaja tiedonkulun varmistamiseksi. Asiakkaan mukaan voidaan antaa myös sairaanhoitajan lähete. Asiakkaan siirtyessä kiireelliseen sairaanhoitoon, tiedonkulku varmistetaan sairaanhoitajan läheteellä ja tarvittaessa myös soittamalla vastaanottavalle taholle.

Kotimme yhteistyötoimijoita ovat muun muassa Palosaaren apteekki, Pohjanmaan hyvinvointialueen sosiaali- ja terveydenhuollon palvelut (terveysasema, psykiatrian poliklinikka, psykososiaalinen avokuntoutus ja psykososiaalinen keskus), Vaasan keskussairaalan yhteispäivystys, Pohjanmaan hyvinvointialueen sosiaalitoimi ja Vaasan Fimean laboratorio.

Attendolla tietosuoja on keskeinen osa kotimme toimintaamme, ja varmistamme, että kaikkia asiakkaidemme henkilötietoja käsitellään voimassa olevan lainsäädännön, erityisesti EU yleisen tietosuoja-asetuksen (GDPR), mukaisesti.

7 ASIAKASTURVALLISUUS

Vastuu palvelujen laadusta

Attendon johtoryhmä vastaa strategisesta ja yhtiön tavoitteiden määrittelystä ja kokonaisvaltaisen omavalvonnan järjestämisestä, hyväksyy omavalvontaohjelman, antaa vuosittaisessa raportissaan johtopäätökset ja selvityksen omavalvontaohjelman toimeenpanosta ja tuloksista sekä määrittelee mittarit palveluiden laadulle

Aluejohto vastaa siitä, että vastuullaan olevien Attendo-kotien palvelut tuotetaan asiakasturvallisesti ja laadukkaasti sekä toiminta on lupaviranomaisen asettamien lupaehtojen ja palvelua ostavan hyvinvointialueen kanssa tehdyn sopimuksen mukaisesti sekä vastaa vastuullaan olevien Attendo-kotien riskienhallinnasta ja omavalvonnasta

Attendo -kodin johtaja vastaa omavalvonnasta laaditun omavalvontaohjelman mukaisesti, hyödyntää avainmittareita johtamisessa, vastaa Attendo-kodin toiminnan laadun varmistamisesta sekä edistää myönteistä ilmapiiriä, jotta työntekijät tuovat toiminnan epäkohtia ilmi.

Riittävä johtamisen osaaminen ja asiantuntijuus takaavat, että palvelujen tuottamisen edellytykset täyttyvät koko sen ajan, kun palveluja toteutetaan. Valvonta onnistuu läsnä olevalla johtamisella ja lainsäädännön tuntemisellä ja ymmärtämisellä, mitä velvoitteita johtamisella on palvelujen tuottamiseksi. Attendo-kodin johtajalla on käytettävissään kattava palvelutoimintojen tuki.

Attendo-kodin työntekijä vahvistaa ja tukee jokaista Attendo-kodin asiakasta, jotta hän saa elää omannäköistä, täyttä elämää, on lakisääteinen ja eettinen velvollisuus toimia lain ja laatuvaatimusten mukaisesti ja turvallisesti, tuntee ilmoitusvelvollisuuskäytänteet sekä on mukana omavalvontasuunnitelman laatimisessa

Laatukoordinaattori huolehtii yhdessä Attendo-kodin johtajan kanssa, että kaikki työkaverit ovat tietoisia omavalvonnasta ja myös uudet työkaverit tutustuvat omavalvontaan perehdytyksen yhteydessä, seuraa ja kehittää Attendo-kodin omavalvontaa yhteistyössä johtajan ja työkavereiden kanssa, toimii työyhteisön valmentajana omavalvonta-asioihin liittyvissä tehtävissä (omavalvonnan vuosikello) ja keskusteluissa.

Yhteistyö turvallisuudesta vastaavien viranomaisten ja toimijoiden kanssa

Sosiaalihuollon omavalvonta koskee asiakasturvallisuuden osalta sosiaalihuollon lainsäädännöstä tulevia velvoitteita. Palo- ja pelastusturvallisuudesta sekä asumisterveyden turvallisuudesta vastaavat eri viranomaiset kunkin alan oman lainsäädännön perusteella. Asiakasturvallisuuden edistäminen edellyttää kuitenkin yhteistyötä kaikkien turvallisuudesta vastaavien viranomaisten ja toimijoiden kanssa.

Terveydensuojelulain mukainen omavalvonta

Terveydensuojelulain 2 §:n mukaan toiminnanharjoittajan on tunnistettava toimintansa terveyshaittaa aiheuttavat riskit ja seurattava niihin vaikuttavia tekijöitä (omavalvonta). Toiminnanharjoittajan on suunnitelmallisesti ehkäistävä terveyshaittojen syntyminen.

Kodin tilojen terveellisyyteen vaikuttavat sekä kemialliset ja mikrobiologiset epäpuhtaudet että fysikaaliset olosuhteet, joihin kuuluvat muun muassa sisäilman lämpötila ja kosteus, melu (ääniolosuhteet), ilmanvaihto (ilman laatu), säteily ja valaistus. Näihin liittyvät riskit on tunnistettu ja niiden hallintakeinot on suunniteltu.

Miten kodin tilojen terveellisyyteen liittyvät riskit hallitaan? Miten tehdään yhteistyötä muiden asiakasturvallisuudesta vastaavien viranomaisten ja toimijoiden kanssa?

Pelastussuunnitelman, poistumisturvallisuusselvityksen ja lääkehoitosuunnitelman tarkistamme vuosittain ja päivitämme tarpeen mukaan. Palo- ja pelastusviranomaisten kanssa teemme säännöllistä yhteistyötä tarkastusten yhteydessä ja aina tarpeen mukaan. Terveydensuojeluviranomaisen tarkastukset sekä työsuojelutarkastukset toteutuvat säännöllisesti. Kotikohtaiset asiakasturvallisuuteen sekä turvallisuus- ja työterveysriskien kartoitukset ja tulosten pohjalta laadittavat riskikartoitusten kehittämissuunnitelmat tehdään vuosittain. Kehittämissuunnitelmat löytyvät omavalvontasuunnitelman osiosta 9.

Kodillamme järjestetään Mapa -koulutusta henkilöstölle. Henkilöstölle järjestämme säännöllisesti palo- ja pelastuskoulutusta käytännön harjoituksineen sekä ylläpidämme ensiapuvalmiutta. Kodillamme järjestetään säännöllisesti myös turvallisuuskävelyjä ja poistumisharjoituksia, joista asianmukainen dokumentointi. Jokainen työntekijä perehdytetään kodin sammutus- ja turvalaitteisiin sekä poikkeustilanteiden

toimintaohjeistuksiin. Henkilöstö tekee jatkuvaa havainnointia asiakasturvallisuuden varmistamiseksi. Epäkohdista tiedotamme esihenkilöä, kiinteistöhuollolle ilmoitamme korjausta vaativista kohteista.

Työsuojelupäällikkö: Johanna Mäki-Töyli, johanna.maki-toyli@attendo.fi & puh.nro: 044 7800 442.

Työsuojeluvaltuutettu: Teija Riihimäki, teija.riihimaki@attendo.fi & puh.nro: 041 7322 314

Työsuojeluviravaltuutettu: Mari Järvinen, mari.jarvinen@attendo.fi

Asiakasturvallisuutta varmistaa omalta osaltaan myös holhustoimilain mukainen ilmoitusvelvollisuus maistraatille edunvalvonnan tarpeessa olevasta henkilöstä sekä vanhuspäivätyövelvollisuudesta ilmoittaa iäkkästä henkilöstä, joka on ilmeisen kykenemätön huolehtimaan itsestään. Osana asiakasturvallisuuden varmistamista on kodistamme tehty terveydensuojelulain 13 §:ssä säädetty ilmoitus kunnan terveydensuojeluviranomaiselle.

Pelastussuunnitelma on päivitetty: 24.07.2024

Poistumisharjoitus on tehty: 07.05.2024

Poistumisturvallisuus selvitys on päivitetty: 11.04.2024

Palotarkastus on toteutunut: 30.09.2021

Henkilöstö

Hoito- ja hoivahenkilöstön määrä, rakenne ja riittävyys sekä sijaisten käytön periaatteet

Omavalvontasuunnitelmasta tulee käydä ilmi henkilökunnan määrä ja henkilöstörakenne (koulutus ja työtehtävät) sekä periaatteet, jotka koskevat sijaisten/varahenkilöstön käyttöä. Suunnitelmaan kirjataan tieto siitä, miten henkilöstövoimavarojen riittävyys varmistetaan myös poikkeustilanteissa.

Miten seurataan toimintakodin henkilöstön riittävyyttä suhteessa asiakkaiden palvelujen tarpeisiin? Miten henkilöstövoimavarojen riittävyys varmistetaan?

Kotimme esihenkilö vastaa työvuorosuunnittelusta ja siitä, että työvuoroissa on suunnitellusti riittävä määrä henkilökuntaa. Kodin henkilökunnan riittävyyttä, osaamista ja koulutustarvetta, poissaolojen ja sijaisten tarvetta arvioidaan ja seurataan säännöllisesti.

Kodillamme työskentelee ammattitaitoinen ja koulutettu sekä suositusten ja lupaviranomaisen mukainen henkilökunta.

- Kodin hoitohenkilömitoitus on 0,4 tt/ asiakas.
- Kodin esihenkilö on Anni Strömberg, joka on koulutukseltaan sosionomi AMK + lähiesimiestyön ammattitutkinto.
- Kodillamme on 23 asiakaspaikkaa

Kodin henkilöstö:

- 2 sairaanhoitajaa
- 3 sosionomi
- 7,5 lähihoitajaa
- keikkalaisina lähihoitajia, sosionomeja ja sairaanhoitajia

Avustavaa henkilökuntaa ei pääsääntöisesti lasketa henkilöstömitoitukseen:

- 1 palvelukotiavustaja

Lisäksi kodillamme on opiskelijoita eri ammatillisista oppilaitoksista.

Arkisin työntekijöitä:

- Kodin johtaja klo 8–16 (koko työaika hallintoa).
- Aamuvuorot:
 - klo 7-14:40 sairaanhoitaja/ohjaaja/sosionomi, lääkevastuullinen vuoro (välitön työ)

- klo 8-15:40 sairaanhoitaja/ohjaaja/sosionomi (välitön työ)
- klo 9-13 palvelukotiaivustaja (välillinen työ)
- Välivuoro: klo 10-20 sairaanhoitaja/ohjaaja/sosionomi (välitön työ)
- Iltavuorot:
 - klo 14-21 sairaanhoitaja/ohjaaja/sosionomi, lääkevastuullinen vuoro (välityön työ)
 - klo 14-21 sairaanhoitaja/ohjaaja/sosionomi (välityön työ)
- Yövuoro: Lääkeluvallinen sairaanhoitaja/ohjaaja/sosionomi klo 20.45–7.15 (välitön työ)

Viikonloppuisin työntekijöitä:

- Aamuvuoro:
 - klo 7-15 sairaanhoitaja/ohjaaja/sosionomi, lääkevastuullinen vuoro (välitön työ)
- Välivuoro: klo 10-20 sairaanhoitaja/ohjaaja/sosionomi (välitön työ)
- Iltavuorot:
 - klo 13-21 sairaanhoitaja/ohjaaja/sosionomi, lääkevastuullinen vuoro (välityön työ)
- Yövuoro: Lääkeluvallinen sairaanhoitaja/ohjaaja/sosionomi klo 20.45–7.15 (välitön työ)

Mitkä ovat sijaisten käytön periaatteet?

Sijaisten hankinnassa on aina lähtökohtana kotimme toiminnallinen tarve ja asiakkaiden turvallisuus sekä viranomaisten vaatimukset. Sijaisten käytön periaatteena on, että vaadittava paikalla olevien asiakkaiden mukainen henkilöstömitoitus säilytetään aina myös poissaolotapauksissa. Kotimme henkilöstön äkilliset poissaolot pyritään aina järjestämään ensisijaisesti työvuorojärjestelyin sekä kodin sisäisillä työntekijälainoilla. Tavoitteena on käyttää asiakkaille tuttuja ja kodin toiminnan tuntevia sijaisia. Laillistetun sosiaali- tai terveydenhuollon ammattihenkilön tehtävissä tilapäisesti toimivien opiskelijoiden oikeus työskennellä varmistetaan pyytämällä opiskelijalta voimassa oleva opintorekisteriote ja tarkistamalla, että hän on suorittanut riittävän määrän kyseiseen ammattiin johtavista opinnoista. Kodin esihenkilö arvioi opiskelijan pätevyyden ja varmistaa, että hänellä on riittävät edellytykset tehtävässään toimimiseen. Opiskelijalle nimetään aina ohjaaja, joka seuraa, ohjaa ja valvoo opiskelijan toimintaa sekä puuttuu heti epäkohtiin ja keskeytettävä toiminnan, jos asiakasturvallisuus vaarantuu.

kuka vastaa sijaisjärjestelystä?

Sijaisten hankinnassa on aina lähtökohtana yksikön toiminnallinen tarve ja asiakkaiden turvallisuus sekä viranomaisten vaatimukset. Yksikön henkilöstön äkilliset poissaolot pyritään aina järjestämään ensisijaisesti työvuorojärjestelyin sekä yksikön sisäisillä työntekijälainoilla. Tavoitteena on käyttää asiakkaille tuttuja ja yksikön toiminnan tuntevia sijaisia. Sijaisjärjestelystä vastaa yksikön johtaja. Sijaisten hankinta kuuluu jokaiselle yksikön työntekijälle.

Kotimme tukena toimivat myös rekrytointikoordinaattoreiden hallinnoimat sisäiset Attendo Oma sijaispoolit, jotka ovat kotimme tukena äkillisesti muuttuvissa henkilöstötilanteissa, ja helpottavat sijaisten saantia tarpeen vaatiessa. Attendo Omalaiset käyvät läpi Attendon perehdytyksen ja suorittavat lääkeluvat.

Miten varmistetaan vastuuhenkilöiden/lähiesihenkilöiden tehtävien organisointi siten, että lähiesihenkilöiden työhön jää riittävästi aikaa?

Kotimme esihenkilön tehtävien organisointi on järjestetty siten, että lähienkilötyöhön jää aikaa riittävästi, sillä hänelle on määritetty työajasta tietty prosenttiosuus lähiesihenkilötyön tekemiseen. Varmistamme hänen tehtävien organisoinnin järkevällä työvuorosuunnittelulla, tehtävien priorisoinnilla, työvuorovahvuuden säännöllisellä tarkastelulla ja arvioinnilla sekä vastuualueiden määrittelyllä. Kodin esihenkilön tukena ovat myös rekrytointikoordinaattoreiden hallinnoimat alueelliset osajapoolit (Attendo Omat), mistä esihenkilö saa tukea kodin resursointiin äkillisissä henkilöstöpuutteissa.

Henkilöstön rekrytoinnin periaatteet

Miten työnantaja varmistaa työntekijöiden riittävän kielitaidon?

Työntekijät tekevät kielitestin ennen Suomeen tuloaan, jolla varmistetaan, että kielitaito on sovitulla tasolla. Myös haastattelutilanteessa varmistamme, että kielitaidon riittävyys on työntekijän hoitamien tehtävien edellyttämä.

Varmistamme, että työntekijämme saavat tarvittavan tuen kielen oppimiseen ja mahdollisuudet kehittää kielitaitoaan. Organisaatiossamme julkaistaan jatkuvasti hyväksi todettuja toimintamalleja kielitietoisien työyhteisön tukemiseksi sekä tarjoamme uusia kielenkoulutusmahdollisuuksia kaikille ei-suomea-äidinkielenään puhuville.

Mitkä ovat kodin henkilökunnan rekrytointia koskevat periaatteet?

Henkilöstön rekrytointia ohjaavat työlainsäädäntö ja työehtosopimukset, joissa määritellään sekä työntekijöiden että työnantajien oikeudet ja velvollisuudet. Rekrytoinnista vastaa kotimme esihenkilö. Rekrytointiprosessi pitää sisällään työntekijätarpeen kartoituksen, varsinaisen työntekijähaun (ulkoiset ja sisäiset ilmoitukset, hakemusten vastaanottamisen, haastatteluvalinnat, haastattelut, valintapäätökset ja niistä ilmoittaminen), valitun työntekijän ammattikelpoisuuden todentamisen [kodin esihenkilön vastuulla on henkilöllisyyden tarkistaminen, ammattioikeuksien ja kelpoisuuden tarkastus (tutkintotodistukset, JulkiTerhikki, JulkiSuosikki tai soittamalla Valviraan), ulkomaalaistaustaisten työluvan ja ammattioikeuksien tarkistus, suositusten kysyminen, tutkinto- ja työtodistukset], työsopimusten tekeminen ja allekirjoittaminen. Lisäksi edellyttämme työntekijältä tartuntatautilain mukaista rokotussuojaa. Rekrytoinnissa tukee ja ohjaa henkilöstöhallinto.

Miten rekrytoinnissa otetaan huomioon työntekijän soveltuvuus ja luotettavuus työtehtäviinsä?

Työntekijän ammatillinen osaaminen varmistetaan ja soveltuvuus arvioidaan rekrytoinnin yhteydessä. Rekrytoinnissa painotamme työntekijän aiempaa työkokemusta ja soveltuvuutta. Katsomme eduksi mahdolliset alan lisäkoulutukset.

Kuvaus henkilöstön perehdyttämisestä ja täydennyskoulutuksesta

Miten huolehditaan työntekijöiden ja opiskelijoiden perehdytyksestä asiakastyöhön ja omavalvonnan toteuttamiseen.

Uuden työntekijän, uuteen työtehtävään siirtyvän ja opiskelijan perehdytyksestä vastaa kotimme esihenkilö. Tarvittaessa esihenkilö voi delegoida osia perehdytyksestä muulle kokeneelle työntekijälle. Perehdytys on monimuotoinen ja koostuu verkko-oppimisympäristössä Valossa (valo.attendo.fi) suoritettavista yleisistä materiaaleista sekä käytännön perehdytyksestä kodissamme.

Kotimme hoito- ja hoivahenkilöstö, opiskelijat ja pitkään töistä poissaolleet perehdytetään asiakastyöhön, asiakastietojen käsittelyyn ja tietosuojaan sekä omavalvonnan toteuttamiseen Attendon perehdytysohjelman mukaisesti. Perehdyttämislomakkeeseen on yksilöity perehdytettävät asiat, jotka käydään työntekijän kanssa läpi varmistaen osaamisen hallinta ja siihen merkitään selkeästi, kun kukin osio on onnistuneesti perehdytetty. Perehdytyksen yhteydessä käydään läpi myös omavalvonnan toteutuminen ja seuranta kodillamme. Perehdytyksen päätteeksi uusi työntekijä ja esihenkilö käyvät perehdytyksen päätöskeskustelun, jossa varmistetaan, että kaikki olennaiset perehdytykseen liittyvät asiat on käyty läpi, lääkehoitoon liittyvä koulutus suoritettu ja sovitaan seuraavista vaiheista. Päätöskeskusteluun liittyvä tiedostopohja arkistoidaan esihenkilön toimesta Mepco HRM:n työsuhdedokumentteihin.

Kaikki perehdytykseen liittyvät kurssit, ohjeistukset ja tukimateriaalit uudelle työntekijälle, perehdyttäjälle ja esihenkilölle löytyvät Valon etusivulta "Uuden työntekijän perehdytys" -kategorian alta.

Miten ja kuinka usein henkilökunnan täydennyskoulutusta järjestetään?

Attendolle yrityksenä on tärkeää pitää työntekijöiden osaamisesta ja ammattitaidosta huolta, joten työntekijä voi kehittää omaa ammattitaitoaan ja rakentaa oman urapolkuansa meillä. Omaan osaamisen ja ammattitaidon kehittäminen voi tapahtua joko nykyisessä roolissa tai uusien vastualueiden ja roolien kautta. Laajasta Attendon koulutusvalikoimasta sekä verkko-oppimisympäristön Valon materiaalikirjastosta löytyy jokaiselle työntekijälle jotain. Koko Attendon konsernia koskeva työyhteisön kehittämissuunnitelma on nähtävillä Intrassa <https://intranet.attendo.fi/ohjeet/koulutussuunnitelmat-ja-koulutuskortti>

Kodillamme laaditaan vuosittain henkilöstön koulutussuunnitelma, jossa hyödynnetään henkilöstön kehityskeskusteluissa nousseet työntekijöiden yksilölliset osaamistarpeet sekä työtehtäviin liittyvät erityistarpeet. Koulutussuunnitelmassa huomioidaan myös toiminnasta saaduissa palautteissa esiin nousseet kehittämistarpeet, kotimme toiminnan kehittämisen painopistealueet sekä asiakastarpeet. Koulutustarvetta määritellään tarvittaessa vuoden aikana, mikäli ilmenee osaamistarpeen vaatimuksia esim. asiakkaisiin liittyen. Koulutukset suunnitellaan tukemaan työntekijöiden ammattitaitoa sekä vastaamaan sosiaali- ja

terveydenhuollon tarvetta ja muuttuvia vaatimuksia. Kodin esihenkilö vastaa siitä, että täydennyskoulutusvelvoite toteutuu kunkin työntekijän kohdalla.

Työntekijöiden tulee voida osallistua riittävästi ammattitaitoa ja osaamista ylläpitävään ja kehittävään oman alan täydennyskoulutukseen. Täydennyskoulutusvelvoite on vähintään kolme päivää vuodessa / työntekijä, huomioiden hänen työtehtävänsä, koulutustaustansa ja koulutustarpeet. Kaikkien koulutusten suoritustiedot (niin sisäisesti kuin ulkoisesti toteutettujen) kirjataan verkko-oppimisympäristöön Valoon.

Miten selvitetään työntekijän rikostausta lasten kanssa työskentelevien rikostaustan selvittämisestä annetun lain (504/2002) perusteella lasten kanssa sekä valvontalain 28 §:n perusteella iäkkäiden ja vammaisten henkilöiden kanssa työskenteleviltä?

Attendo-kodin johtaja pyytää valittua henkilöä esittämään rikosrekisteriotteen nähtäväksi ennen lopullista työsopimuksen tekemistä. Työntekijä tilaa rikosrekisteriotteen Oikeusrekisterikeskukselta.



Toimitilat

Tilojen käytön periaatteet

Kotimme toimii yksitasoisessa uudisrakennuksessa. Kodissamme on yhteensä 23 asiakashuonetta. Huoneet ovat 20 m² (16 kpl), 24 m² (7kpl). Kaikki tilat ovat esteettömiä. Asiakas kalustaa oman asuntonsa itse. Kaikissa huoneissa on oma wc- ja suihkutila. Asiakkaat ovat vuokrasuhteessa huoneenvuokralain mukaisesti omaan asuntoonsa. Asiakkailla saa käydä vieraita vapaasti, yöaikaan kohdistuvista vierailuista on sovittava henkilökunnan kanssa erikseen. Pääsääntöisesti asiakas asuu huoneessaan niin kauan, kuin toimintakyvyn edellytykset siihen ovat.

Kodin tilat ovat modernit ja valoisat ja viihtyisät. Koti on jaettu osiin, jossa asiakkailla on oma valmistuskeittiö ja oma olohuone. Yhteiset tilat ovat kaikkien käytettävissä ilman erillisiä rajoitteita. Yleisissä tiloissa on suuri päiväsaali, missä on kodin ruokailutila.

Kodissa on yhteinen sauna ja pesuhuone + pyykkitupa.

Yksi toimintamme lähtökohdista on mielekkään arjen mahdollistaminen kaikille asiakkaille asiakasryhmästä ja toimitiloista riippumatta. Toimitilat antavat kuitenkin hyvät edellytykset aktiiviseen sosiaaliseen yhdessä elämiseen kodissa. Yhteisiin hetkiin (ruokailut, harrasteet, ulkoilut jne.) kannustetaan. Asiakkaiden liikkuminen on helppoa ja kokoontuminen on mahdollista sekä pienissä että isommassa ryhmässä koko talon asiakkaiden voimin.

Asiakkaan poissaolon aikana ei huonetta luovuteta muuhun käyttöön, vaan huone säilyy asiakkaan käytössä vuokrasopimuksen voimassaoloajan.

Piha-alueiden turvallisuudessa ja viihtyvyydessä otamme huomioon eri vuoden ajat (hiekoitus ja lumenluonti). Turvallisuutta lisäävät hyvä aitaus, hyvä valaistus ja alueen valvonta. Pihapiirimme on kodikas ja turvallinen. Pihassamme on keinu, penkkejä ja istutuksia. Liikkuminen on esteetöntä ja turvallista. Parkkipaikat ja autoliikennöinti ei häiritse pihassa oleskelua ja liikkumista. Kotimme sijaitsee hyvien kulkuyhteyksien varrella, jolloin lähetyksillä on puistoalueita ja kaupunkiympäristöä.

Kotimme päivittäisestä huollosta vastaa kiinteistöhuolto-yhtiö Coor, jonka yhteystiedot löytyvät <https://www.coor.fi/yhteystiedot/>

Attendolla on kiinteistötiimi, johon kuuluvat neljä kiinteistöpäällikköä sekä ylläpidon esihenkilö. Kiinteistötiimin tehtävänä on vastata, että kiinteistöjä hoidetaan hyvän kiinteistötavan mukaisesti: mm. kohteiden PTS-suunnitelmat sekä avustaminen mahdollisissa ongelmatilanteissa. Lisäksi kiinteistönomistajat suorittava vuosiauditointeja ja heidän vastuulleen kuuluvia korjauksia sekä PTS-toimenpiteitä. Kiinteistöhuollon palvelukuvaus löytyy intrasta. Kiinteistöihin liittyvät kyselyt ja yhteydenotot: kiinteistot@attendo.fi

Teknologiset ratkaisut

Mitä kulunvalvontaan tarkoitettuja teknologisia ratkaisuja yksiköllä on käytössä?

Kodissa on käytössä vartijapalvelu, jota ylläpitää Securitas Oy. Kodin turvallisuusvastaava Niko Ahonen tarkistaa vartijanhälyttimet säännöllisesti. Kodissa ei ole kameravalvontaa eikä kulunvalvontaa. Ulko-ovi pidetään öisin lukittuna, mutta päivisin se on auki. Ulko-oven vieressä on soittokello ja puhelinnumero kodin vierailulle tulevia varten. Jokainen työntekijä on velvollinen tarkkailemaan laitteiden toimivuutta ja ryhtymään välittömiin toimenpiteisiin, mikäli huomaa laitteessa ongelmia.

Tiloissamme on automaattinen palovaroitinjärjestelmä ja sammutuslaitteisto.

Mitä teknologisia ratkaisuja asiakkailta on henkilökohtaisessa käytössä (kodin hankkimia). Miten asiakkaiden henkilökohtaisessa käytössä olevien turva- ja kutsulaitteiden toimivuus ja hälytyksiin vastaaminen varmistetaan?

Kodissamme ei ole käytössä asiakkaille henkilökohtaista teknologista ratkaisua tällä hetkellä.

Turva- ja kutsulaitteiden toimintavarmuudesta vastaavan henkilön nimi ja yhteystiedot?

Kodin johtaja Anni Strömberg ja kodin turvallisuusvastaava ohjaaja Niko Ahonen

Lääkinnälliset laitteet, tietojärjestelmät ja teknologian käyttö

Lääkinnällisiä laitteita koskevasta ohjauksesta vastaa Fimea. Lääkinnällisten laitteiden käyttöön, huoltoon ja käytön ohjaukseen sosiaalihuollon yksiköissä liittyy merkittäviä turvallisuusriskejä, joiden ennaltaehkäiseminen on omavalvonnassa huomioon otettava asia.

Sosiaalihuollon yksiköissä käytetään paljon erilaisia lääkitseviksi laitteiksi luokiteltuja välineitä ja hoitotarvikkeita, joihin liittyvistä käytännöistä säädetään lääkitseviksi laitteista annetussa laissa.

Terveysthuollon ammattimaista käyttäjää koskevat velvoitteet on määritelty lääkitseviksi laitteista annetun lain lain 31–34 §:ssä. Organisaation on muun muassa nimettävä vastuuhenkilö, joka vastaa siitä, että yksikössä noudatetaan [terveydenhuollon laitteista ja tarvikkeista annettua lakia ja sen nojalla annettuja säädöksiä](#).

Miten varmistetaan asiakkaiden tarvitsemien apuvälineiden ja kodin käytössä olevien lääkitseviksi laitteiden hankinnan, käytön ohjauksen ja huollon asianmukainen toteutuminen?

Kodillamme käytetään asiakkaiden hoidossa tarvittavia apuvälineitä, laitteita ja tarvikkeita, kuten verenpaine- ja verensokerimittarit, pyörätuoli ja rollaattoreita. Asiakkaan omaohjaa ja sairaanhoitajat huolehtivat ja kartoittavat asiakkaan apuväline-tarpeen, ja he ovat yhteydessä kunnan apuvälinekeskukseen saadaksemme asiakkaalle käyttöön tarpeelliset apuvälineet. Kotimme työntekijät perehdytetään kodilla käytettävissä oleviin terveydenhuollon välineisiin ja laitteisiin sekä vaaratilanneilmoitusten raportointiin. Välineitä ja laitteita käytetään ja säädetään, ylläpidetään ja huolletaan valmistajan ilmoittaman käyttötarkoituksen ja -

ohjeistuksen mukaisesti.

Kodin huollettavien apuvälineiden ja laitteiden rekisteri sekä kalibroittavien laitteiden rekistereihin kirjaamme terveydenhuollon laitteiden (Riester Smart pro verenpainemittari) huolto- ja kalibrointitiheys sekä toteutuneet huollot ja kalibroinnit. Terveydenhuollon laitteiden laiterekisteripalvelussa ylläpidämme kotimme terveydenhuollon laitteidemme (Riester Smart pro verenpainemittari,) tietoja ml. tehdyt huollot ja korjaukset. Vastuu kotimme laitehuollosta vastaavalla.

Miten varmistetaan, että terveydenhuollon laitteista ja tarvikkeista tehdään asianmukaiset vaaratilanneilmoitukset?

Vaaratilanteet raportoimme IMS-järjestelmään poikkeamaraportilla. Vaaratilanteet käsittelemme kodillamme henkilöstön kanssa tapauskohtaisesti. Tilanteen pohjalta laaditaan tarvittavat toimenpiteet/kehitysehdotukset, jotta vastaavilta tilanteilta vältytään jatkossa. Laitteista johtuvista vaaratilanteista ilmoitamme myös laitteiden valmistajille tai valtuutetulle edustajalle. Vakavasta vaaratilanteesta tehdään ilmoitus 10 vuorokauden ja muissa 30 vuorokauden kuluessa (Laki lääkinnällisistä laitteista 719/2021 33 §) https://fimea.fi/laakinnalliset_laitteet/ilmoita-vaaratilanteesta Kotimme työntekijät perehdytetään apuvälineiden ja terveydenhuollon laitteiden toimivuuden seurantaan sekä vaaratilanneilmoituksen tekemiseen.

Terveydenhuollon laitteista ja tarvikkeista vastaavan henkilön nimi ja yhteystiedot

Kodin sairaanhoitajat Mervi Pesonen ja Heidi Fred.

mervi.pesonen@attendo.fi

heidi.fred@attendo.fi

puh.nro 044 4944 292

Tietojärjestelmät ja teknologian käyttö

Attendon hankintapalvelut, lakipalvelut ja tietohallinto tekevät yhteistyötä uusien järjestelmien hankintaprosessissa. Tietojärjestelmien vaatimustenmukaisuuden täytyminen varmistetaan sopimusteknisesti sekä järjestelmien ominaisuuksien kartoituksella. Attendon IT-ympäristöön on ainoastaan tietohallinnolla oikeudet asentaa tietojärjestelmiä. Tietojärjestelmien vaatimustenmukaisuus varmistetaan sopimusteknisesti ostopalvelu- ja alihankintatilanteissa. Rekisterinpitäjän vastuut ja oikeudet varmistetaan työntekijöiden jatkuvalla koulutuksella ja ohjeistuksilla. Tietoturvallisuuden häiriöistä ja poikkeamien valvonnassa käytetään ulkopuolista CSOC palveluntarjoajaa, joka toimii tiiviissä yhteistyössä Attendon tietoturvtiimin kanssa. Tietoturvtiimi vastaa poikkeaminen ilmoittamisesta viranomaisille tarvittaessa. Varautumissuunnitelman avulla varaudutaan teknologian vikatilanteisiin.

8 ASIAKAS- JA POTILASTIETOJEN KÄSITTELY JA KIRJAAMINEN

Asiakastyön kirjaaminen

Miten työntekijät perehdytetään asiakastyön kirjaamiseen?

Asiakastyön kirjaaminen on osa uuden työntekijöiden perehdytystä. VALOsta löytyy Laadukas kirjaaminen-kurssi. Lisäksi työntekijöillä on käytettävissään koulutettujen kirjaamisvalmentajien tuki tarvittaessa. Tarvittaessa järjestetään myös sisäistä kirjaamiskoulutusta.

Kodillamme on käytössä sähköinen Hilikka -asiakastietojärjestelmä, johon tehdään asiakkaan hoidon kannalta riittävät ja asianmukaiset kirjaukset.

Jokaisella kotimme työntekijällä on oma henkilökohtainen tunnus asiakastietojärjestelmään ja kirjaamisesta jää lokijälki. Asiakastietojärjestelmässä on erilaisia käyttäjätasoja, joka parantaa tietoturvaa sekä asiakastietojen hallintaa.

Miten varmistetaan, että asiakastyön kirjaaminen tapahtuu viipymättä ja asianmukaisesti?

Kotimme asiakkaista kirjataan asiakastietojärjestelmä Hilikkaan päivittäin jokaisessa työvuorossa. Kirjauksissa peilataan asiakkaan palvelun toteuttamissuunnitelman toteutumista sekä muut tärkeät tapahtumat mm. terveyden- ja lääkehoitoon liittyvät asiat. Päivittäinen kirjaaminen tehdään viimeistään ennen vuoron päättymistä. Asiakas on osallisena päivittäisissä kirjauksissa. Kirjaamisen laatua ja sisältöä seuraamme säännöllisesti arjessa.

Miten varmistetaan, että toimintayksikössä noudatetaan tietosuojaan ja henkilötietojen käsittelyyn liittyvä lainsäädäntöä sekä yksikölle laadittuja ohjeita ja viranomaismääräyksiä?

Attendolla on konsernitasolla laadittu tietoturvan ja tietosuojan hallintamalli sekä tietojärjestelmien käyttöön liittyvä vuosittainen itsearviointi sekä erillinen dokumentointi- tietosuoja- ja arkistointiohje, joka ohjaa asiakas- ja potilastietojen laadukasta ja turvallista käsittelyä. Em. dokumentit löytyvät intrasta ja Valosta.

Attendon tietosuojaperiaatteet on julkaistu intrassa ja henkilötietojen käsittelyä koskevat tietosuojaselosteet löytyvät yrityksen verkkosivulta. Henkilötietojen käsittelytoimet on dokumentoitu tietosuoja-asetuksen vaatimalla tavalla yrityksen käytössä olevaan Drafit-järjestelmään. Rekisteröityjen oikeuksista tiedot löytyvät Attendon verkkosivulta, jossa on myös ohjeistus, miten rekisteröity voi käyttää oikeuksiaan. Jokaisen työntekijän vastuulla on tietoturvasuuteen ja tietosuojaan liittyvien poikkeamien, uhkien ja riskien ilmoittaminen välittömästi tietosuojavastaavalle ja/tai yksikön esihenkilölle.

Tietosuojaan liittyvät kysymykset voi lähettää sähköpostilla osoitteeseen: tietosuojavastaava@attendo.fi

Miten huolehditaan henkilöstön ja harjoittelijoiden henkilötietojen käsittelyyn ja tietoturvaan liittyvästä perehdytyksestä ja täydennyskoulutuksesta?

Opiskelijat allekirjoittavat erillisen tietosuoja- ja vaitiolositoumuksen ja henkilökunnalla se sisältyy työsopimukseen. Uuden työntekijän perehdytysohjelmaan sisältyvät tietosuojaan, salassapito- ja vaitiolovelvollisuuteen sekä asiakasasiakirjojen käsittelyyn liittyvät asiat. Kaikki vakituisessa työsuhteessa olevat ja pitkäaikaiset sijaiset suorittavat vuosittain Turvallinen tietojen käsittely (GDPR)-kurssin VALOssa. Kotimme esihenkilö seuraa suoritusten toteutumista kotitasolla. Aluejohto seuraa myös säännöllisesti Turvallinen tietojen käsittely (GDPR)-koulutusten suoritusten toteutumista omalla alueellaan.

Tietosuojavastaavan nimi ja yhteystiedot

Attendo Oy
Tietosuojavastaava
PL750 (Itämerenkatu 9)
00181 Helsinki
tietosuojavastaava@attendo.fi

Onko kodille laadittu salassa pidettävien henkilötietojen käsittelyä koskeva seloste?

Kyllä

Ei

9 YHTEENVETO KEHITTÄMISSUUNNITELMASTA

Kotikohtaista tietoa palvelun laadun ja asiakasturvallisuuden kehittämisen tarpeista saadaan useista eri lähteistä. Omavalvonnan toimeenpanon prosessissa (riskienhallinnan prosessi) käsitellään kaikki asiakasturvallisuusriskit, epäkohtailmoitukset ja tietoon tulleet kehittämistarpeet. Korjaaville toimenpiteille sovitaan suunnitelma riskin vakavuuden mukaan.

Toiminnassa todetut kehittämistarpeet

Kehittämistarpeemme nousevat asiakas-, läheis- ja henkilöstötyytyväisyyskyselyistä, palautteista, poikkeamista, riskiarvioinneista, valvovien viranomaisten selvityspyynnöistä, ohjauksesta ja päätöksistä sekä RAI-arviointien tuloksista.

Kehittämissuunnitelmat vuodelle

1. Asiakas- ja läheiskokemus, henkilöstökokemus ja työhyvinvointi:

Loppuarviointi: kerro, minkälaisia asioita olette lisänneet edellisen vuoden kehittämissuunnitelmaan, miten ne ovat toteutuneet ja minkälaisilla asioilla on ollut positiivista vaikutusta?

Kehittämissuunnitelmassa vahvistamme sitä tekemistä, mikä jo toimii ja sujuu hyvin, ja parannamme sitä, mikä vielä kaipaa harjoittelua ja toisin tekemistä. Kotimme kehittämiskohteet löytyvät alla olevasta taulukosta:

	ASIAKASKOKEMUS	LÄHEISKOKEMUS	HENKILÖSTÖKOKEMUS JA TYÖHYNVINTI
TAVOITE	Toiminnan edelleen kehittäminen ja näkyväksi tuominen	Ylläpitää asiakkaiden läheiskontakteja kannustamalla asiakkaita ylläpitämään kontakteja. Ohjaajat ovat yhteydessä niihin läheisiin, keihin asiakas on antanut omalla kohdallaan luvan. Läheisyhteistyön tiivistäminen.	Työhyvinvoinnin edistäminen ja ylläpito
TOIMENPITEET	DKT tapojen tuominen yksikön arkeen asiakaslähtöisesti	Läheiskirjeiden lähetys ja läheisiltojen järjestäminen	Henkilökunnan kanssa tiivis yhteistyö ja oman työn suunnittelu
AIKATAULU	Koko vuosi 2024	Koko vuosi 2024	Koko vuosi 2024
VASTUUTUS	Työyhteisö + esihenkilö	Työyhteisö + esihenkilö + omaiskoordinaattori.	Työyhteisö + esihenkilö
VÄLIARVIOINTI	DKT:seen on panostettu ja DKT -ryhmiä pyritään pitämään joka viikko.	Keväällä järjestimme läheisten illan ja olemme lähettäneet kevään /alkukesän aikana läheiskirjeen läheisille.	Työvuorolistan toiveita on pyritty toteuttamaan mahdollisuuksien mukaan. Työyhteisön toiveisiin työvuorosuunnittelussa on huomioitu, kuten kuukautisten kirjallisten

			yhteenvetojen tekeminen on huomioitu työvuorolistassa.
LOPPUARVIOINTI (edellisen vuoden kehittämissuunnitelma)			

2. Turvallisuusriskit

Attendo-kotitasolla laaditaan merkittävimmistä **asiakasturvallisuus-** sekä **työturvallisuus- ja työterveysriskeistä** riskikartoitusten kehittämissuunnitelmat. Riskikartoituksen tekemisen jälkeen valitaan yhdestä kolmeen vakavinta riskikartoituksessa esille nousutta riskiä ja suunnitellaan toimenpiteet riskin poistamiseksi/pienentämiseksi/hallitsemiseksi/siirtämiseksi/jakamiseksi. Toimenpiteillä pyritään vaikuttamaan riskin perussyihin ja kokonaisuuden kannalta parhaisiin ratkaisuihin.

Jatkuvan parantamisen periaatteen mukaisesti tilannetta seurataan ja arvioidaan omavalvonnan vuosikellon mukaisesti. Seuranta ja arviointi dokumentoidaan riskikartoitusten kehittämissuunnitelma-lomakkeelle. Kun riskin suuruus on merkityksetön (1) tai vähäinen (2), se ei edellytä toimenpiteitä. Kun riskin suuruus on kohtalainen (3), merkittävä (4) tai sietämätön (5), riskiä tulee pienentää.

Asiakasturvallisuusriskien arviointi (1-3 suurinta riskiä):

Vaaratilanteen kuvaus	Hoiva- ja huolenpito /Terveysten- ja sairaanhoito/ infektiot: Infektioiden leviäminen yksikössä	Uhka- ja väkivaltatilanne: Asiakas voi olla aggressiivinen	Lääkehoito ja -huolto: Lääkkeenjakovirhe, asukkaan sairastuminen, kuolema, virheellinen lääkitys, virheet lääkkeiden jaossa /annossa/kirjaamisessa
T	3	2	2
S	2	3	2
R	4	4	3
Toimenpide ja kustannusarvio	Muistutetaan asiakkaita ja henkilöstöä hygienian tärkeydestä. Kannustetaan hyvään käsihygieniaan. Asiakkaalle voi suositella sairastuessaan olemaan omassa huoneessaan, jottei hän tartuttaisi muita henkilöitä mutta mihinkään ei saa eikä pidä pakottaa.	Henkilökunnan ammatillinen osaaminen, osata arvioida asiakkaiden vointia.	Rauhallisuutta lääkkeiden jaossa, dosettien tuplatarkastukset. Kolmoistarkastus lääkkeitä annettaessa. Lääkehoitosuunnitelman päivitys kerran vuodessa Uuden työntekijän huolellinen lääkehoitoon perehdytys (lääkehoidon perehdyttämissuunnitelma) ja lääkelupien tarkastus Lääkeosaamisen

			päivittäminen, kun lääkeluvat ovat menossa umpeen
Aikataulu	Jatkuva koko vuoden aikana	Jatkuva koko vuoden aikana	Jatkuva koko vuoden aikana
Vastuuhenkilö	Työyhteisö + esihenkilö	Työyhteisö + esihenkilö	Sairaanhoitajat ja lääkeluvalliset
VÄLIARVIOINTI	Sairaanhoitajat ovat herkästi yhteydessä terveydenhuoltoon, jos infektiota tai muuta sairautta epäillään. Hyvästä käsihygieniasta muistutellaan päivittäin.	Arviointia tehdään jatkuvasti ja asukkaan psyykkisen hyvinvoinnin heikkenemiseen reagoidaan esimerkiksi konsultoimalla asiakkaan omaa lääkäriä tai soittamalla 112.	Lääkehuoneen oveen laitetaan "Lääkkeen jako kesken" -lappu, kun dosetteja jaetaan. Muistetaan myös vaatia itselle rauha dosettien jakamisessa ja lääkkeiden jaossa ylipäätään. Tiimissä ja kehityskeskusteluissa on noussut esille lääkkeen jaon ajaksi rauhoittaa yksikköä sekä henkilökunnan että asiakkaiden toimesta.
LOPPUARVIOINTI (edellisen vuoden kehittämissuunnitelma)			

T=Todennäköisyys, S=Seuraukset, R=Riskiluokka

Turvallisuus- ja työterveysriskien arviointi:

Vaaratilanteen kuvaus	Väkivallan uhka: asukkaan psyykkinen vointi heikkenee ja olo purkautuu väkivallan kautta	Yksiköntyöskentely yöaikaan: Ulkopuolinen henkilö tai vieras voi käyttäytyä uhkaavasti yksikössä. Ulkopuolinen henkilö voi tulla yksikköön	Viilto-, leikkaus- tai pistohaava: huolimattomuus teräaseita tai injektioita käyttäessä
T	1	1	1
S	1	1	2
R	1	1	1
Toimenpide ja kustannusarvio	Henkilökunnan ammatillinen osaaminen, osata arvioida asiakkaiden vointia	Ulko-ovet pidettävä aina yöaikaan lukossa ja ikkunat tarkistettava, että ovat lukossa Vartiahälytin käytössä sekä soitto 112	Huolellisuutta teräseiden käytössä. Turvaneulojen käyttö ja asianmukainen teräseiden käyttö

Aikataulu	Jatkuva	Jatkuva	Jatkuva
Vastuhenkilö	Jokainen työntekijä.	Jokainen työntekijä.	Jokainen työntekijä.
VÄLIARVIOINTI	Arviointia tehdään jatkuvasti ja asukkaan psyykkisen hyvinvoinnin heikkenemiseen reagoidaan esimerkiksi konsultoimalla asiakkaan omaa lääkäriä tai soittamalla 112.	Yövuorolaisen vastuulla on tarkistaa, että ikkunat ja ovet ovat lukossa. Yksikön johtaja on selvittämässä, miten ulko-oveen voitaisiin asentaa avaintägi -järjestelmä.	Teräaseiden käyttämisessä on huomioitu turvallisuus ja turvaneuloja on käytetty.
LOPPUARVIOINTI (edellisen vuoden kehittämissuunnitelma)			

T=Todennäköisyys, S=Seuraukset, R=Riskiluokka

10 OMAVALVONTASUUNNITELMAN SEURANTA

Kotimme omavalvontasuunnitelma on osa Attendon omavalvontaohjelmaa. Omavalvontasuunnitelman seuranta ja päivitys on kirjattu omavalvonnan vuosikelloon.

	Tavoitetaso	Q1-	Q2-
Asiakastyytyväisyys NPS (asteikolla -100 ja +100 välillä)	50	kts. kehittämissuunnitelma, joka osa kodin omavalvontasuunnitelmaa	43
Läheistyytyväisyys NPS (asteikolla -100 ja +100 välillä)	50	kts. kehittämissuunnitelma, joka osa kodin omavalvontasuunnitelmaa	38
Sisäinen auditointi			
Auditointihavainnot, kpl: <ul style="list-style-type: none"> • Kaikki kunnossa, % • Kehityskohde, % • Poikkeama, % 			
Lääkepoikkeamat, kpl		Poikkeamien määrä: 10 kpl. PKV -lääkkeet olleet väärissä koreissa. Sovittu, että tarkistetaan ja laitetaan PKV -lääkkeet oikeaan koriin. Apteekkitilauksen tullessa annettu ohjeistus, kuinka toimia vastaanottotilanteessa.	Poikkeamien määrä: 4kpl. Lääkkeenjako -tilanteista ohjeistettu paremmin kuinka toimia ja mitä merkitä minnekin.
Palvelun toteuttamissuunnitelmien ajantasaisuus	95%	Tavoitetaso ei ollut täyttynyt.	Tavoitetaso täyttynyt. Kaikkien toteuttamissuunnitelmien ajantasaisuus. Toukokuun kuukausitiimissä käyty lävitse toteuttamissuunnitelmien ajantasaisuus.

	Tavoitetaso	Q3-	Q4-
Asiakastyytyväisyys NPS (asteikolla -100 ja +100 välillä)	50	kts. kehittämissuunnitelma, joka osa kodin oma- valvontasuunnitelmaa	
Läheistyytyväisyys NPS (asteikolla -100 ja +100 välillä)	50	kts. kehittämissuunnitelma, joka osa kodin oma- valvontasuunnitelmaa	
Sisäinen auditointi		24.9.2024	
Auditointihavainnot, kpl: <ul style="list-style-type: none"> • Kaikki kunnossa, % • Kehityskohde, % • Poikkeama, % 		Kaikki kunnossa 77% Kehityskode 15% Poikkeama 9% Vakava poikkeama 0%	
Lääkepoikkeamat, kpl		Poikkeamien määrä: 10 kpl Sovittu dosettien kerralla maksimi tarkastuksesta. Juurisyynä lääkepoikkeamille on ollut todennäköisesti rauhattomat ja keskeytyksemättömät tilanteet. Sovittu, että jokainen pitää kiinni siitä, että kun lukee ovesa ”Lääkkeenjako kesken” niin pidetään ovi kiinni ja annetaan toisille lääkkeenjako rauha. Muistetaan laittaa kaikkiin avattuihin paketteihin päivämäärä.	
Palvelun toteuttamissuunnitelmien ajantasaisuus	95%	Tavoitetaso ei ole täyttynyt. Elokuun kuukausitiimissä käyty lävitse Merikodon osallistuvan Attendon RAI -pilottiin, jolloin toteuttamissuunnitelmien ajantasaisuuteen pitää panostaa.	

Omavalvontasuunnitelman hyväksyy ja vahvistaa toimintakodin vastaava johtaja.

Paikka ja päiväys

11.10.2024

Allekirjoitus

Anni Strömberg