



Sosiaalipalvelujen omavalvontasuunnitelma



SOSIAALIPALVELUJEN OMAVALVONTASUUNNITELMA

Sisältö

- 1 PALVELUNTUOTTAJAA KOSKEVAT TIEDOT
- 2 OMAVALVONTASUUNNITELMAN LAATIMINEN
- 3 TOIMINTA-AJATUS, ARVOT JA TOIMINTAPERIAATTEET
- 4 OMAVALVONNAN TOIMEENPANO
- 5 ASIAKKAAN ASEMA JA OIKEUDET
- 6 PALVELUN SISÄLLÖN OMAVALVONTA
- 7 ASIAKASTURVALLISUUS
- 8 ASIAKAS- JA POTILASTIETOJEN KÄSITTELY JA KIRJAAMINEN
- 9 YHTEENVETO KEHITTÄMISSUUNNITELMASTA
- 10 OMAVALVONTASUUNNITELMAN SEURANTA

1 PALVELUNTUOTTAJAA KOSKEVAT TIEDOT

Palveluntuottaja

Nimi Attendo Napapiirin Hoiva Oy

Y-tunnus 54879

Hyvinvointialue Lapin hyvinvointialue

Kunnan/kuntayhtymän nimi Tornio

Attendo-koti

Nimi Attendo Mittumaari

Katuosoite Länsiranta 26

Postinumero 95440

Postitoimipaikka Tornio

Esihenkilö Jaakkola Maria

Puhelin 044 494 0470

Sähköposti maria.jaakkola@attendo.fi

Luvanvarainen toiminta

Palvelumuoto; asiakasryhmä, jolle palvelua tuotetaan; asiakaspaikkamäärä

Tehostettu palveluasuminen, Ikäihmiset, 30 asukasta

AVI:n/Valviran luvan myöntämisaikajankohta ja luvan muutokset

17.6.2019

Ilmoituksenvarainen toiminta

Palvelumuoto; asiakasryhmä, jolle palvelua tuotetaan; asiakaspaikkamäärä

30 asumispaikkaa/tehostettu palveluasuminen

Rekisteröintipäätöksen ajankohta

17.6.2019

Alihankintana ostetut palvelut ja niiden tuottajat

Ostopalvelujen tuottajat

Lääkkeiden koneellinen annosjakelu Pharmados Oy, apteekkipalvelut Pharma-doksen yhteistyöapteekeilta

- Hygieni- ja toimistotarvikkeet: Pamark Business Oy
- Pesulapalvelut: Merilapin keskuspesula
- Pesulalaitteet: Electrolux Professional Oy
- Elintarvikkeet: Meira Nova Oy
- Hoitajakutsujärjestelmät: 9solutions
- Apuvälineet: Berner Oy
- Laitahuollot ja -korjaukset: AlluMedical Oy
- Kiinteistöhuolto: Coor

Palvelukokonaisuudesta vastaava palveluntuottaja vastaa alihankintana tuotettujen palvelujen laadusta.

Miten palveluntuottaja varmistaa ostopalvelujen laadun ja asiakasturvallisuuden?

Attendon hankintapalveluiden vastuulla on koordinoita ja kehittää Attendon hankintoja keskitetysti. Ostopalvelujen laatu ja asiakasturvallisuus huomioidaan osana palvelujen kilpailutusta ja sopimusneuvotteluja. Yhtiötason keskitettyjen hankintojen osalta seurantaa ja arviointia tehdään säännöllisesti, joilla varmistetaan, että ostopalvelut täyttävät hankintasopimuksissa määritellyt vaatimukset ja laatukriteerit.

Alihankkijoiden toiminnan sopimuksenmukaisuutta ja laatua seuraamme ja arvioimme kodin arjessa säännöllisesti henkilöstön ja esihenkilön toimesta. Mahdolliset havaitut poikkeamat ilmoitamme välittömästi kodin esihenkilölle, joka on yhteydessä alihankkijan edustajaan poikkeaman korjaamiseksi. Hankintapalveluiden toimesta toimittajayhteistyön sujuvuutta ja saatuja palautteita ja reklamaatioita käsitellään säännöllisin palaveroin ostopalveluiden tuottajien kanssa, jolloin yhteistyötä voidaan kehittää edelleen sekä sovittuja vaatimuksia ja laatukriteerejä voidaan tarkentaa.

Alihankintana tuottavilta palveluntuottajilta ei ole vaadittu omavalvontasuunnitelmaa

2 OMAVALVONTASUUNNITELMAN LAATIMINEN

Omaavalonnan suunnittelusta vastaava henkilö tai henkilöt

Omaavalonnan on osa jokaisen attendolaisen päivittäistä arjen tekemistä ja konkretiaa. Oman työmme tuloksena kotimme asukkaat saavat elää omannäköistä, hyvää elämää sekä mielekästä ja turvallista arkea. Omaavalonnan suunnitelman avulla varmistamme, että asiat hoidetaan kodillamme oikealla tavalla.

Ketkä osallistuvat omaavalonnan suunnitelman laadintaan ja miten pidetään huolta henkilöstön osallistamisesta suunnitelman laatimiseen?

Kotimme omaavalonnan suunnitelma laaditaan ja päivitetään kotimme esihenkilön ja henkilökunnan yhteistyönä omaavalonnan vuosikellon mukaisesti. Kotimme esihenkilö johtaa ja vastaa omaavalonnan suunnitelman laatimisesta sekä henkilökunnan osallistamisesta omaavalonnan suunnitelman laadintaan. Myös asukkaat ja läheiset voivat mahdollisuuksiensa mukaan osallistua omaavalonnan suunnitteluun.

Kuka vastaa omaavalonnan suunnittelusta ja seurannasta (nimi ja yhteystiedot)

Maria Jaakkola, maria.jaakkola@attendo.fi, 044 494 0470

Omaavalonnan suunnitelman seuranta

Miten kodilla seurataan ja varmistetaan omaavalonnan suunnitelman ajantasaisuus, miten usein päivitetään?

Omaavalonnan suunnitelman ajantasaisuutta seuraamme ja varmistamme omaavalonnan vuosikellon mukaisesti kvartaaleittain sekä aina, kun toiminnassa tapahtuu palvelun laatuun ja asiakasturvallisuuteen liittyviä muutoksia. Toimintaohjeisiin tulleet muutokset kirjaamme viiveettä omaavalonnan suunnitelmaan ja niistä tiedotamme henkilökunnalle tarpeen mukaan välittömästi tai viimeistään kotimme kuukausipalaverissa. Omaavalonnan suunnitelmat säilytetään 7 vuotta.

Omaavalonnan suunnitelman julkisuus

Missä kodin omaavalonnan suunnitelma on nähtävillä?

Kotimme ajantasainen omaavalonnan suunnitelma on julkisesti nähtävillä kotimme omilla nettisivuilla sekä kotimme ilmoitustaululla.

Laadittu pvm. 1.11.2024

Tarkistettu pvm. 1.11.2024

3 TOIMINTA-AJATUS, ARVOT JA TOIMINTAPERIAATTEET

Toiminta-ajatus

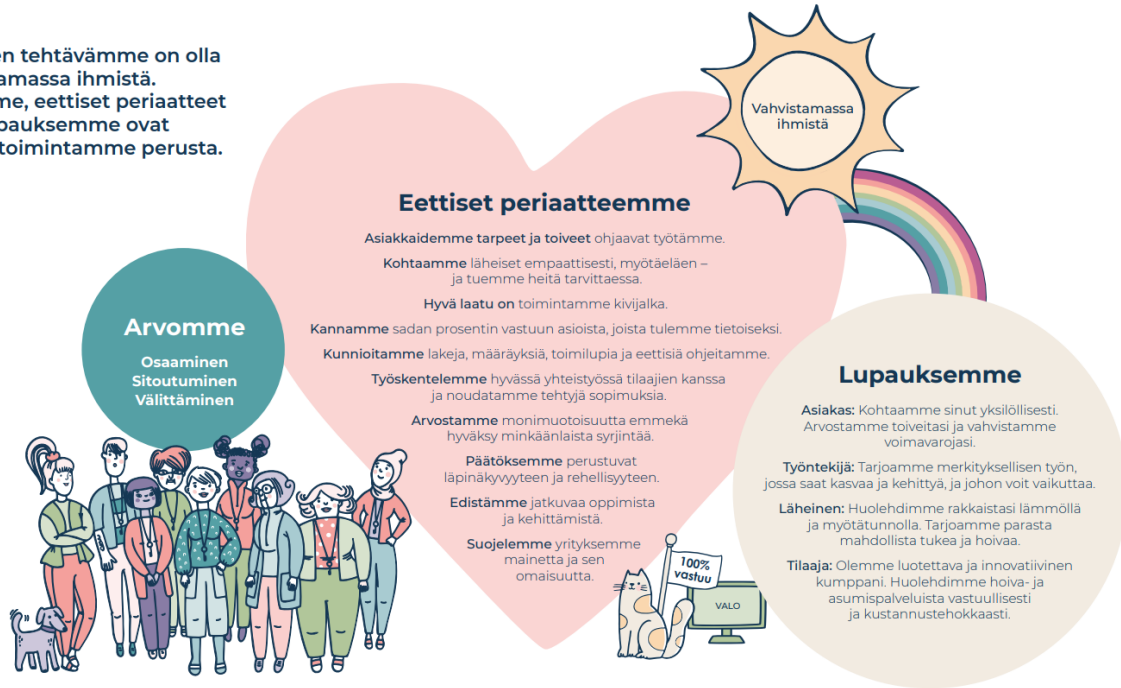
Olemme kumppani ja muutosvoima. Kuljemme toistemme, asukkaidemme ja läheisten rinnalla. Katsomme vahvasti eteenpäin: ennakoimme, tunnistamme tarpeet ja osaamme vastata niihin. Otamme rohkeasti käyttöön uusia toimintatapoja ja teknologiaa, ja vahvistamme kaikkien attendolaisten osaamista, sillä niin syntyy huomisen hoiva.

Mutta ennen kaikkea olemme koti asukkaillemme. Hyvässä kodissa on vapaus olla sellainen kuin on. Siellä muodostuu omannäköinen elämä, jota me saamme olla luomassa. Meidän tehtävämme on vahvistaa ihmistä niin, että jokainen, joka meillä asuu, saa elää omannäköistään täyttä elämää.



Arvomme, eettiset periaatteemme sekä lupauksemme ovat kaiken toimintamme perusta.

Yhteinen tehtävämme on olla vahvistamassa ihmistä. Arvomme, eettiset periaatteet sekä lupauksemme ovat kaiken toimintamme perusta.



Attendo
+ + +

Keskeisimmät toimintamme ohjaavat lait:

- Sosiaalihuoltolaki
- Sote-valvontalaki
- Laki sosiaalihuollon asiakkaan asemasta ja oikeuksista
- Asiakastietolaki
- Vanhuspalvelulaki
- Laki sosiaalihuollon ammattihenkilöistä
- Terveydenhuoltolaki

Mikä on kodin/palvelun toiminta-ajatus?

Attendo Mittumaari tuottaa tehostettua palveluasumista ikäihmisille, joiden toimintakyky on heikentynyt ja he tarvitsevat eritasoista hoivaa ja tukemista asumisessa ja päivittäisessä elämässä. Tehtävämme Attendo Mittumaarissa on turvata asiakkaallemme laadukas ja itsenäinen elämä elämänkaaren loppuun asti tai hoitosuhteen päättymiseen saakka. Hoivakodissa toteutetaan myös saattohoitoa yhteistyössä Tornion kaupungin kotisairaalan kanssa. Annamme hoivaa ja palvelua yksilöllisesti, asiakkaan fyysiset, psyykkiset ja sosiaaliset tarpeet huomioiden. Päämääränä on asiakkaan kokemus hyvästä elämänlaadusta. Hoiva perustuu jokaiselle asiakkaalle tehtyyn Rai-hoidon suunnitelmaan, sekä hoito- ja palvelusuunnitelmaan, jonka teemme asukkaalle kuukauden sisällä, yhteistyössä hoitohenkilökunnan, asukkaan ja läheisen kanssa. Visiomme on ”vahvistamassa ihmistä”, jonka eteen teemme joka päivä työtä. Kohtelemme ihmisiä lämmöllä ja kunnioituksella ja kannustamme heitä itsenäisyyteen siten, että turvallisuudentunne säilyy.

Arvot ja toimintaperiaatteet.



Mitkä ovat toimintaa ohjaavat arvot ja toimintaperiaatteet?

Arvomme - osaaminen, sitoutuminen ja välittäminen- ohjaavat toimintaamme kaikessa, mitä teemme. Arvomme näkyvät toiminnassamme kokonaisvaltaisesti sekä asukkaan, läheisen, tilaajan ja sidosryhmien kohtaamisissa sekä työyhteisön sisällä.

Osaaminen: pyrimme aina ymmärtämään jokaisen ihmisen tarpeita ja toiveita. Teemme oikeita asioita oikeaan aikaan. Pienet asiat ovat ratkaisevia: pidämme huolta niistä. Kehitämme ja otamme opiksi: näemme ratkaisuja, emme ongelmia.

Sitoutuminen: kun tulen tietoiseksi, tulen vastuulliseksi. Meillä on tekemisen meininki: pidämme lupauksemme ja tartumme toimeen ripeästi. Teemme aina työmme mahdollisimman hyvin. Olemme ylpeitä työstämme ja siitä, että olemme attendolaisia.

Välittäminen: saamme ihmiset tuntemaan olonsa turvalliseksi ja arvostetuksi. Kunnioitamme jokaisen itsemääräämisoikeutta ja autamme asukkaitamme elämään omannäköistä, täyttää elämää. Kuuntelemme, kehumme, kiitämme, kannustamme ja korjaamme. Työskentelemme tiiminä ja tuemme työkavereita.

Arvot ja toimintaperiaatteet

Kodissamme toimintaa ohjaavat arvot ovat osaaminen, sitoutuminen ja välittäminen, jotka näkyvät toiminnassamme kokonaisvaltaisesti sekä asiakkaan, omaisen/läheisen, tilaajan ja sidosryhmien kohtaamisissa sekä työyhteisön sisällä.

Osaamisella pyrimme ymmärtämään jokaisen asiakkaan tarpeita ja toiveita. Olemme ylpeitä tekemästämme laatutyöstä ja jaamme tulokset avoimesti. Teemme oikeita asioita oikeaan aikaan, olemme perusteellisia ja kiinnitämme huomiota yksityiskohtiin. Kehitymme ja kehitämme etsimällä ratkaisuja sieltä, missä muut näkevät ongelmia.

Sitoutumisella olemme ylpeitä siitä mitä teemme ja siitä, että olemme osa Attendoa. Olemme luotettavia ja pidämme lupauksemme, meillä on tekemisen meininki ja pyrimme aina ylittämään odotukset. Tyydytyksen saamme hyvin tehdystä työstä.

Välittämisellä pyrimme saamaan ihmiset tuntemaan olonsa turvalliseksi. Autamme ihmisiä auttamaan itseään. Kohtelemme jokaista ihmistä kunnioittaen ja kuuntelemme ja mukautamme toimintaamme tarpeen mukaan. Työskentelemme tiiminä, joka tukee toinen toisiaan.

Kodimme arvojemme mukaiset toimintaperiaatteet ovat oikeudenmukaisuus ja tasa-arvo, yksilöllisyys, ihmisarvon kunnioittaminen, yksityisyyden kunnioittaminen, itsemääräämisoikeus ja autonomia sekä hyvän tekeminen ja vahinkojen välttäminen.

Arvot ja toimintaperiaatteet avaamme yhdessä kodin henkilöstön kanssa ja kuvaamme, miten ne konkreettisesti näkyvät arjessamme. Kodillamme toimii nimetty ASKO-valmentaja, jonka tehtävänä on yhdessä kodin esihenkilön kanssa arvojen ja erinomaisen palvelun jalkauttaminen kotimme arkeen.

Kohtaamiset ovat kaiken toimintamme ydin. Asiakaskokemus-ohjelmamme tukee työyhteisöämme keskustelukulttuuria, vahvistaa kohtaamis- ja vuorovaikutustaitoja sekä ohjaa meitä kehittämään

toimintaamme. Vahvistamme hyvää palautekulttuuria ja että toimimme kaikki 100% vastuun mukaisesti. ASKO-valmentajamme yhdessä kotimme johtajan kanssa varmistavat, että säännölliset ASKO-keskustelut järjestetään ja kaikilla on mahdollisuus osallistua työyhteisön ja toimintatapojen kehittämiseen. Näin varmistamme hyvän työyhteisön tunnelman ja toiminnan kautta, että asukkaamme saavat elää omannäköistä ja mielekästä arkea. Varmistamme myös hyvän yhteydenpidon ja kohtaamiset asukkaidemme läheisten kanssa.

Attendo Mittumaarissa toimii askovalmentajana Laura Tyni. Hänen tehtävänä on yhdessä esihenkilön kanssa jalkauttaa arvot yksikön arkeen. Askovalmentaja ohjaa työyhteisön jäseniä arvoihin liittyvissä keskusteluissa ja pohdinnoissa. Hän järjestää myös vähintään kaksi kertaa vuodessa arvovalmennuksen ja pitää kvartaaleittain yllä arvokeskusteluja eri teemoihin liittyen.

Keskusteluissa olemme nostaneet mm. näitä asioita esille: asukkaamme ovat yksilöitä ja keskiössä, henkilökunta osaavaa ja tiimissä työskentelevää, hoito on laadukasta, työskentelemme 100% vastuulla ja läheiset ovat meille myös tärkeässä roolissa sekä palautteen antaminen ja vastaanottaminen. Mittumaarissa käydään säännöllisesti asko keskusteluita henkilöstön kanssa vuosittain. Vuonna 2024 olemme käyneet lokakuuhun mennessä kolme kertaa.

Pidämme kodissamme säännöllisesti joka kuukausi asukaspalaverit, sekä läheisten kanssa yhteydenpito on säännöllistä puolin ja toisin.

Työtämme ohjaavat laatutavoitteet:



Laadun mittaaminen koostuu laatutavoitteidemme mukaisesti kolmesta eri osa-alueesta:

- mielekästä arkea
- todennettua hyvinvointia sekä
- jatkuvaa kehittymistä ja tinkimätöntä vaatimuksenmukaisuutta-osioista:

Laatutavoitteiden periaatteet

Mittaaminen tuo laadukkaan työn näkyväksi, antaa luotettavaa ja relevanttia tietoa toiminnastamme sekä toimii kehittämisen ja ohjauksen työvälineenä. Laadunhallinta on kehitetty, jotta voimme osoittaa kyvykkyytemme tuottaa palveluita, jotka vastaavat asiakkaan ja soveltuvien lakisääteisten määräysten vaatimuksia sekä lisäämään asiakastytyväisyyttä laadunhallinnan tehokkaalla soveltamisella. Attendon laadunhallinta rakentuu kehittävän arvioinnin periaatteelle, jossa pyrkimyksenä on:

- lunastaa asiakaslupaukset
- tunnistaa toiminnan vahvuudet, kehittämiskohteet, riskit ja mahdollisuudet
- vahvistaa toimijoiden osallistumista ja laatuosaamista
- tukea hyvien käytänteiden leviämistä.

Laadun mittaamista kehitetään ja käyttöönottoa laajennetaan jatkuvasti.

4 OMAVALVONNAN TOIMEENPANO

RISKIENHALLINTA

Omavalvonta perustuu riskienhallintaan, jossa palveluun liittyviä riskejä ja mahdollisia epäkohtia arvioidaan monipuolisesti asukkaan saaman palvelun näkökulmasta. Riskienhallinnassa laatua ja asiakasturvallisuutta parannetaan tunnistamalla jo ennalta ne kriittiset työvaiheet, joissa toiminnalle asetettujen vaatimusten ja tavoitteiden toteutuminen on vaarassa.

Riskienhallinnan työnjako

Riskienhallinta on koko työyhteisömme yhteinen asia. Attendon johto vastaa strategisesta riskien hallinnasta sekä siitä, että meillä on selkeät ohjeet ja menettelytavat omavalvontaan, ja käytössämme on tarvittavat resurssit turvallisuuden ylläpitämiseen. Johto myös varmistaa, että kaikilla työntekijöillä on riittävästi tietoa turvallisuusasioista ja että kaikki ovat tietoisia omasta roolistaan turvallisuuden varmistamisessa. Jokaisen kotimme työntekijän vastuulla on huolehtia siitä, että toimintaympäristön olosuhteet mahdollistavat turvallisen työn tekemisen, sekä turvallisen ja laadukkaan hoidon ja palvelun.

Asiakasturvallisuutta vaarantavien **riskien tunnistaminen on osa joka päivästä arjen työtämme**. Jokaisella meillä on **eettinen ja lakisääteinen vastuu** tarkkailla turvallisuutta ja laatua työyhteisössämme ja kertoa esihenkilölle, jos jokin huoli herää. Ilman riskien tunnistamista ja hallintaa emme voi varmistaa asukkaiden turvallista arkea emmekä ennaltaehkäistä mahdollisia epäkohtia tai riskejä.

Kotimme esihenkilö vastaa, että kodin henkilökunta on perehdytetty omavalvonnan periaatteisiin ja toimeenpanoon mukaan lukien henkilökunnalle laissa asetettuun velvollisuuteen ilmoittaa asiakasturvallisuutta koskevista epäkohdista ja niiden uhista.

Luettelo riskienhallinnan/omavalvonnan toimeenpanon ohjeista:

- Lääkehoitosuunnitelma
- Pelastussuunnitelma
- Ruokahuollon omavalvontasuunnitelma
- Puhtauspalveluiden käsikirja ja kohdekansio
- Poikkeussuunnitelma
- Työsuojelun toimintaohjelma
- Terveysturvallisuuslain mukainen omavalvontasuunnitelma
- Asukas- sekä työturvallisuus- ja työterveysriskien arviointi
- Tietoturvasuunnitelma
- Toiminta erityistilanteissa; työpaikkaväkivalta ja yksintyöskentely-ohjeistus
- Uuden työntekijän perehdytys
- Asukaskohtaiset palvelun toteuttamissuunnitelmat
- Henkilökunnan sosiaalihuoltolain mukainen ilmoitusvelvollisuus
- Ikääntyneiden itsemääräämisoikeuden tukeminen ja vahvistaminen sekä rajoitustoimenpiteet
- Poikkeamailmoitukset

Riskien tunnistaminen ja arvioiminen

Kotimme koko työyhteisö osallistuu kotikohtaisten toiminnan riskien arviointiin ja turvallisuutta parantavien toimenpiteiden toteuttamiseen. Kotikohtaisia toiminnan riskejä arvioimme poistumisturvallisuusselvityksessä, pelastussuunnitelmassa, elintarvikelain mukaisessa omavalvontasuunnitelmassa ja lääkehoitosuunnitelmassa. Asiakasturvallisuutta, laadunhallintaa sekä toimialaa koskevan lainsäädännön mukaista toimintaa arvioimme vuosittain toteutettavilla itsearvioinneilla sekä säännöllisillä sisäisillä auditoinneilla.

Vuosittain tehtävät asukasturvallisuus- sekä työturvallisuus- ja työterveysriskikartoitukset auttavat tunnistamaan ja kuvaamaan kotimme toimintaan liittyviä riskejä, arvioimaan riskien merkittävyyttä ja toteutumisen todennäköisyyttä sekä määrittelemään toimintatavat riskien hallitsemiseksi, valvomiseksi ja raportoimiseksi. Asukasturvallisuus- sekä työturvallisuus- ja työterveysriskikartoitusten yhteydessä huomioimme myös kodin edellisen vuoden poikkeamat, palautteet, valvovien viranomaisten selvityspyynnöt, ohjaus ja päätökset.

Asukasturvallisuus- sekä työturvallisuus- ja työterveysriskikartoitusten pohjalta laadimme omavalvontasuunnitelman päivittämisen yhteydessä kehittämissuunnitelmat, jotka esitetty omavalvontasuunnitelman osiossa 9. Jatkuvan parantamisen periaatteen mukaisesti tilannetta seurataan ja arvioidaan omavalvonnan vuosikellon mukaisesti. Seuranta ja arviointi dokumentoidaan riskikartoitusten kehittämissuunnitelmalomakkeelle. Kotimme esihenkilö vastaa siitä, riskikartoitukset on toteutettu ja riskienhallinnan toimivuutta seurataan ja arvioidaan omavalvonnan vuosikellon mukaisesti.

Asukasturvallisuusriskien arviointi tehty: 1.6.2024

Työturvallisuus- ja työterveysriskien arviointi tehty: 4.6.2024

Ilmoitusvelvollisuus

Henkilöstön ohje Laki sosiaali- ja terveydenhuollon valvonnasta (741/2023) 29 §:n ja 30 §:n mukaikesta ilmoitusvelvollisuudesta ja työnantajan vastatoimikiellosta sekä lomakepohja löytyvät intrasta ja Valosta.

Miten toimin ja miten teen epäkohtailmoituksen?

1. Kun huomaat asukasta koskevan epäkohdan tai epäkohdan uhan työyhteisössäsi, **kerro havainnostasi** työyhteisössäsi
2. Keskustele **aina ensisijaisesti** oman **esihenkilösi** kanssa tilanteesta, sopikaa, **miten** asiassa **edetään**
3. Tee itse tai tehkää yhdessä **kirjallinen ilmoitus** esihenkilölle havaitsemista epäkohdista tai epäkohdan uhasta
4. Epäkohtailmoitukseen listataan **konkreettisia esimerkkejä epäkohdista**. Ilmoituslomakkeen täyttäminen ja eteenpäin toimittaminen ei poista **velvollisuutta kirjata poikkeamailmoitusta**
5. Ilmoituksen saatuaan esihenkilön on ryhdyttävä **toimiin epäkohtien poistamiseksi** ja keskusteltava toimenpiteistä oman esihenkilönsä kanssa
6. Keskusteltuaan ja konsultoituaan esihenkilöään, Attendo-kodin esihenkilön on **ilmoitettava asiasta** hyvinvointialueen sosiaalihuollon johtavalle viranhaltijalle tai valvonnan vastuuhenkilölle
7. Käsitellään yleisen poikkeamaprosessin mukaisesti kodilla
8. Työnantaja **ei saa kohdistaa ilmoituksen tekijään/tekijöihin** mitään **vastatoimia**
9. Ilmoituksen tehneen henkilön tulee saada tieto, mihin toimenpiteisiin on ryhdytty ilmoituksen johdosta
10. Jos epäkohtailmoituksen käsittely Attendo-kodin sisällä ei tuota tilanteeseen muutosta kohtuullisessa ajassa ja asiakasturvallisuus vaarantuu, tee itse tai tehkää yhdessä epäkohtailmoitusta pohjana käyttäen tarvittaessa ilmoitus alueesi aluehallintovirastoon

Miten henkilökunta tuo esille havaitsemansa asiakasturvallisuuteen kohdistuvat riskit, epäkohdat ja laatupoikkeamat?

Kotimme henkilökunnalla on useita erilaisia tapoja ja kanavia tuoda esille asukasturvallisuuteen kohdistuvat riskit, epäkohdat ja laatupoikkeamat: päivittäiset keskustelut sekä säännölliset kuukausikokoukset ja viikkopalaverit esihenkilön ja työyhteisön kanssa, päivittäiskirjaamiset, läheltä piti- ja poikkeamailmoitukset, vuosittaisten riskienarviointien ja työterveyshuollon työpaikkaselvitysten kautta.

Väärinkäytösten ilmoitustoiminto "Whistleblowing": Jokainen kodin työntekijä voi ilmoittaa väärinkäytökseen tai epäeettiseen toimintaan kohdistuvasta epäilystä. Tällaisia väärinkäytöksiä tai rikkomuksia saattavat olla esimerkiksi työntekijän petollinen, epärehellinen, laiton tai epäeettinen toiminta tai käytös tai muu säännösten tai määräysten vastainen toiminta. Ilmoitus täytetään verkossa osoitteessa <https://lantero.report/attendo-fi> suomeksi, ruotsiksi tai englanniksi. Whistleblowing-kanava on tarkoitettu ainoastaan väärinkäytösepäilyistä ilmoittamiseen.

Miten asiakkaat ja omaiset voivat tuoda esille havaitsemansa epäkohdat, laatupoikkeamat ja riskit ja miten ne käsitellään?

Riskien ja esille tulleiden epäkohtien käsitteleminen

Kuvaus miten haittatapahtumat ja läheltä piti -tilanteet kirjataan, käsitellään ja raportoidaan

Attendo Mittumaarissa on käytössä Attendo Quality (AQ)-laadunhallintajärjestelmä, johon kirjataan poikkeamat, läheltä piti-tilanteet sekä epäkohtailmoitukset. Attendo Mittumaarin laatu- ja omavalvontavastaavana toimii Seija Smeds yhdessä yksikönjohtajan Maria Jaakkolan kanssa.

- Jokainen kotimme työntekijä, joka havaitsee/huomaa poikkeaman, on velvollinen kirjaamaan

poikkeaman mahdollisimman nopeasti poikkeamaraporttipohjalle, joka löytyy intrasta ja poikkeamalomakekansiosta tulostettuna sekä kodin yhteiseltä N-asemalta

- Ohjeet poikkeamailmoituksen tekemiseen löytyvät intrasta ja käydään läpi henkilöstön kanssa tarvittaessa
- Kotimme laatukoordinaattori tallentaa valmiit kirjatut poikkeamat AddSystems-järjestelmään
- Poikkeamat käsittelemme kotimme tiimipalaverissa ja kaikkien asian vaatimien tahojen kesken vähintään kuukauden sisällä, poikkeuksena vakavat poikkeamat, jotka vaativat nopean puuttumisen, käsitellään heti ja saatetaan aina tiedoksi sille tasolle kuin se on tarpeen!
- Poikkeamalle pohditaan juurisyytä (mikä aiheutti poikkeaman, mitkä ovat poikkeaman syntymiseen vaikuttaneet tekijät) ja ratkaisuja, miten vastaavan tapahtuman toistuminen voitaisiin ehkäistä sekä päätetään millaisiin korjaaviin ja ennaltaehkäiseviin toimenpiteisiin ryhdytään
- Poikkeamien käsitteleminen ja tehdyt toimenpiteet kirjaamme kotimme tiimipalaverimuistioon. Kotimme esihenkilö vastaa tilanteen edellyttämien toimenpiteiden käynnistämisestä ja tiedottamisesta
- Toimenpiteiden toteutumista ja vaikuttavuutta (onko korjaavilla toimenpiteillä ollut vaikutusta) seuraamme kotimme kuukausipalavereissa
- Vakavien poikkeamien selvitysten ja tutkinnan perusteella tarkennetaan toimintaohjeita ja annetaan suosituksia myös muille Attendo-kodeille, jotta tapahtumasta voidaan oppia laajemmin myös muissa kodeissa
- Asukkaaseen liittyvä poikkeava tilanne kirjataan myös asukkaan päivittäiskirjauksiin
- Poikkeamat käydään läpi myös alueiden työsuojelupalavereissa ja johdon katselmuksessa

Korjaavat toimenpiteet

Kuvatkaa korjaavien toimenpiteiden seuranta ja kirjaaminen:

Korjaavat toimenpiteet aikatauluineen kirjaamme poikkeamien käsittelyn yhteydessä kuukausipalaverimuistioon. Samalla sovimme ja kirjaamme toimenpiteiden vaikutusten seurannan ja arvioinnin suunnitelman, jossa asetetaan arviointiajankohta. Tarvittaessa muutamme tai tarkennamme toimintakäytäntöjämme ja päivitämme kodin omavalvontasuunnitelman, mikäli korjaavat toimenpiteet ovat merkittäviä ja vaikuttavat oleellisesti kotimme toimintaan.

Miten sovituista muutoksista työskentelyssä ja muista korjaavista toimenpiteistä tiedotetaan henkilökunnalle ja muille yhteistyötahoille?

- Henkilökuntaa tiedotetaan sähköisen hilkka- asiakastietojärjestelmän kautta, tarpeen mukaan henkilökohtaisesti sekä kotimme kuukausipalavereissa, jotka dokumentoidaan. Jokainen työntekijä on velvollinen lukukuittaamaan muistion lukemisen.
- Asukkaiden tiedottaminen tapahtuu joko heti tai asukaspalaverissa ja/tai jakamalla erillinen tiedote
- Läheisille soitetaan tai tiedotetaan sähköpostitse tai läheiskirjeitse muutoksista
- Yhteistyötahoille tiedotetaan puhelimitse, sähköpostitse tai kirjeitse tilanteen edellyttämällä tavalla

5 ASIAKKAAN ASEMA JA OIKEUDET

Palvelun toteuttamissuunnitelma

Hoidon ja palvelun tarvetta arvioidaan yhdessä asukkaan kanssa. Jos asukas ei ole kykeneväinen osallistumaan ja vaikuttamaan hoidon ja palvelun suunnitteluun, asukkaan tahtoa selvitetään yhdessä hänen laillisen edustajansa tai läheisen kanssa. Hoidon ja palvelun arvioinnin lähtökohtana on asukkaan olemassa olevat voimavarat ja niiden ylläpitäminen ja vahvistaminen. Palveluntarpeen suunnittelu kattaa asukkaan fyysisen-, psyykkisen-, sosiaalisen- ja kognitiivisen hyvinvoinnin.

Miten asiakkaan palvelun toteuttamissuunnitelma laaditaan ja päivitetään? Kenen vastuulla päivittäminen on? Miten palvelun toteuttamissuunnitelman toteutumista ja päivittämisen tarvetta seurataan?

Jokaiselle kotimme asukkaalle laaditaan yksilöllinen **palvelun toteuttamissuunnitelma** yhteistyössä asukkaan, läheisten sekä tarvittaessa muiden yhteistyötahojen ja asukkaan verkostojen kanssa viimeistään 1 kk sisällä kotiimme saapumisesta. Suunnitelma perustuu asukkaan monipuoliseen ja moniammatilliseen palvelutarpeen arviointiin. RAI-arviointi tehdään asukkaalle viimeistään kuukauden kuluttua hoitosuhteen alkaessa (huomioiden tilaajan vaateet) ja se päivitetään vähintään 6 kk:n välein tai aina jos asukkaan palveluntarpeessa tai voinnissa tapahtuu oleellisia muutoksia. Asukkaan yksilöllinen suunnitelma pohjautuu asukaskohtaisiin RAI-arvioinnin tuloksiin. RAI-arvioinnin tuloksia hyödynnetään tunnistessa asukkaan yksilölliset palvelun tarpeet, huomioiden asukkaan fyysiset, psyykkiset ja sosiaaliset voimavarat sekä mahdolliset hoidon/palvelun riskitekijät. Suunnitelmaan kirjataan myös ne toimenpiteet, joilla tuetaan ja edistetään asukkaan itsenäistä suoriutumista ja itsemääräämisoikeuden toteutumista. Asukas osallistuu mahdollisuuksien mukaan itse RAI-arvioinnin tekemiseen ja vastuuhoitaja neuvottelee asukkaan kanssa hänen omasta näkemyksestään liittyen RAI-arviointiin ja suunnitelman sisältöön.

Hoidon ja palvelun tarve kirjataan asiakaskohtaiseen hoito- ja palvelusuunnitelmaan 1 kuukauden kuluessa asiakkaan muuttamisesta kotiin. Suunnitelma kirjataan yhdessä asiakkaan, läheisen, laillisen edustajan sekä tarvittaessa palvelun piiriin ohjanneen tahon kanssa. Attendo Mittumaarissa kannustetaan niin asiakasta kuin hänen läheisiään osallistumaan hoito- ja palvelusuunnitelman tekemiseen ja päivittämiseen. Asukkaidemme hyvinvointia seurataan kodeissa RAI-tuloksilla aktiivisuuden, elämänlaadun sekä hoidon- ja hoivan laadun kertovilla RAI- mittareilla. Tuloksia käsitellään kodeissa kvartaaleittain huomioiden kehittämiskohteet ja toimenpiteet maan keskiarvoista poikkeaville tuloksille. Omahoitajat huomioivat kehittämiskohteet asukastasolla asukaskohtaisissa suunnitelmissa. RAI- mittareita hyödynnetään moniammatillisesti eri vastuu rooleissa. Esimerkiksi kodimme ravitsemusvastaava Jenna ja lääkehoitovastaava Jenni hyödyntävät RAI-mittareita tarkastellessaan asukkaiden ravitsemus- ja/tai lääkehoitoa.

RAI- tuloksien kirjauksesta RAI-arviointiin osallistumista seurataan laatu- ja vaikuttavuusmittaristolla kvartaaleittain. Kotimme Asukkaista 79% asukkaista on osallistuneet RAI-arviointiin.

Asiakkaan hyvinvointia ja toimintakykyä seurataan kodissamme seuraavilla mittareilla: RAI, MMSE (muistitesti), MNA(ravitsemustesti), BMI, paino, FRAT ja muita asukkaalle soveltuvia ja tilaajan hyvinvointialueen kanssa sovittuja mittareita. Palveluntarvetta ja vointia arvioidaan säännöllisesti hoito- ja palvelusuunnitelman/ voimavarasuunnitelman päivittämisen yhteydessä vähintään 6kk:n välein ja aina tarpeen vaatiessa sekä asiakkaan tilan muuttuessa. Myös asukkaan ja läheisten haastattelut ja havainnoinnit ovat osa arvioinnin tekemisessä.

Suunnitelman ja RAI-arvioinnin laatimisesta ja päivittämisestä vastaa asukkaan omahoitaja tai muu nimetty hoitaja. Suunnitelmien ajantasaisuutta valvoo kotimme esihenkilö. Suunnitelma päivitetään 6 kk:n välein (tai tilaaja-asiakkaan vaatimalla aikataululla) sekä aina tarvittaessa asukkaan voinnin muutoksissa. Suunnitelma kirjataan asiakastietojärjestelmään ja sen toteutumista sekä asukkaan toimintakykyä ja vointia arvioidaan sekä kirjataan asiakastietojärjestelmään päivittäin.

Suunnitelmaan kirjaamme mahdollisesti Fysioterapeutin kuntoutussuunnitelman jos asukkaalle sellainen laaditaan. Suunhoitosuunnitelma huomioidaan myös jokaisen asukkaan kohdalla yksilöllisesti. Suuhygienisti käy säännöllisesti kodissamme ja laatii asukkaille henkilökohtaisen suunhoitosuunnitelman. Ravitsemussuunnitelma myös yksilöllisesti suunnitellaan, yhdessä tiimin kanssa.

Miten asiakas ja/tai hänen omaistensa ja läheisensä otetaan mukaan palvelun toteuttamissuunnitelman laatimiseen ja päivittämiseen?

Asukas on aina mukana palvelun toteuttamissuunnitelmaa laadittaessa ja päivittäessä oman kykynsä mukaan. Asukkaiden omat hoidon ja palvelun tavoitteet huomioidaan hoidon suunnittelussa aina kun se on mahdollista. Asukkaan läheiset otetaan mukaan suunnitelman laatimiseen ja päivittämiseen, mikäli asukas näin haluaa ja suostuu siihen. Aina kun mahdollista, asukkaan omat toiveet ja tavoitteet huomioidaan hoidon suunnittelussa. Läheisiä pidetään myös tarkasti ajan tasalla asukkaan voinnin tilasta sekä sen muutoksista.

Miten varmistetaan, että henkilöstö tuntee palvelun toteuttamissuunnitelman sisällön ja toimii sen mukaisesti?

Jokaisen kotimme työntekijän velvollisuus on perehtyä kaikkien asukkaiden palvelun toteuttamissuunnitelmiin, koska ne ovat meidän tärkein työkalumme asukkaan kokonaisvaltaisen hoidon toteuttamisessa.

Omahoitajat vastaavat omien asukkaidensa palvelun toteuttamissuunnitelmaan tulleiden muutosten informoinnista ja tiedottamisesta kodin muulle henkilökunnalle muun muassa hilkka-asiakastietojärjestelmän tai atso- viestikanavaa hyödyntämällä sekä henkilöstöpalavereissa. Kotimme henkilökunta on velvollinen perehtymään kunkin asukkaan palvelun toteuttamissuunnitelmaan ja toimimaan sen mukaisesti. Asukkaiden palvelun toteuttamissuunnitelmat ovat nähtävillä asiakastietojärjestelmässä.

Asiakkaan kohtelu

Sosiaalihuollon asiakkaalla on oikeus laadultaan hyvään sosiaalihuoltoon ja hyvään kohteluun ilman syrjintää. Asiakasta on kohdeltava kunnioittaen hänen ihmisarvoaan, vakaumustaan ja yksityisyyttään.

Itsemääräämisoikeuden vahvistaminen ja varmistaminen

Miten kodillanne vahvistetaan ja varmistetaan asiakkaiden itsemääräämisoikeuteen liittyviä asioiden toteutuminen (kuten oikeus yksityisyyteen, vapaus päättää itse omista jokapäiväisistä toimistaan ja mahdollisuudesta yksilölliseen ja omannäköiseen elämään)?

Yksi Attendo Mittumaarin toiminnan perusteista on asukkaan itsemääräämisoikeus. Asukkaan omaa kotia tulee kunnioittaa, hänen ajatuksensa ja toiveensa kaikissa elämän asioissa huomioidaan sekä kirjataan voimavara- ja hoiva suunnitelmaan. Siinä myös kartoitetaan mm asukkaan toiveet henkilökohtaiseen hygienian hoitoon, vuorokausirytmiiin, liikunta ja ulkoilumieltymyksiin, ruokailutottumuksiin, sekä hengelliset, sosiaaliset ja psykologiset tarpeet huomioiden. Päivä ja viikko-ohjelmat ryhmittävän Mittumaarin arkea, mutta työskentely tapahtuu asukaslähtöisesti asukkaan omaa tahtoa kunnioittaen. Työyhteisö kunnioittaa asukkaiden itsemääräämisoikeutta ja kaikki hoitajat yhdessä tukevat asukkaan mahdollisuutta vaikuttaa kykyjensä mukaan omaa elämää koskeviin päätöksiin ja ratkaisuihin. Kuukausittain myös järjestetään asukaspalaverit joissa asukkailla mahdollisuus tuoda toiveita arkeen. Asukaspalavereissa keskustelluissa asioista tehdään muistio. Tehtävämme Mittumaarissa on huolehtia, ettei itsemääräämisoikeus mene asukkaan hyvän hoidon edelle. mm. välttämättömän lääkehoidon toteuttaminen. Hyvän hoidon tae Mittumaarissa on, että asukkaan hoidosta ja terveydestä huolehditaan asiantuntevasti ja ammattitaidolla. Muistisairaana kohdalla itsemääräämisoikeus ja sen toteutuminen on toisinaan vaikeaa. Kun sairaus on edennyt niin pitkälle, ettei asukas enää näe esim hygienian tai ravitsemuksen merkitystä, tulee hoitajien osata ohjata asukasta siten, että peseytymis- ja ruokailuhetket ovat mielekkäitä. Näissä tilanteissa korostuu henkilökunnan ammattitaito sekä kysy empatiaan ja arvostavaan kohtaamiseen.

- Palvelujen suunnittelu ja toteuttaminen

Mittumaarissa asukkailla on mahdollisuus osallistua ja vaikuttaa palvelujensa suunnitteluun ja toteuttamiseen, esimerkiksi osallistumalla omaan RAI-toimintakykyarviointiin ja voimavara- ja hoivapalvelun toteuttamissuunnitelman laatimiseen.

- Omien mieltymysten huomioiminen sekä oman elämänrytmin ja rituaalien ylläpito:

Mittumaarissa kirjaamme voimavara- ja hoivasuunnitelmaan asukkaan mieltymykset ja huomioimme ja toteutamme niitä mahdollisuuksien mukaan kaikissa arjen toiminnoissa. Asukkaan mieltymykset ja hänelle tärkeät rituaalit (esim. tutut sauna-ajat, lempivaatteet, tapa, hiusten laitto, yms.) nousevat elämäntarinan kautta hoitajien tietoisuuteen ja edelleen osaksi asukkaan suunnitelmaa ja arkea.

- Dementiaoireet:

Voimavara- ja hoivasuunnitelmaan kirjaamme asukkaan voimavarat ja toiveet, miten hoitajat voivat huomioida orientaation tukeminen esim. tunnistaako asukas oman huoneensa, jotta voi mennä sinne aina halutessaan.

- Liikkuminen:

Voimavara- ja hoivasuunnitelmaan kirjaamme, mitä apuvälineitä asukas tarvitsee ja kykenee käyttämään selviytyäkseen mahdollisimman itsenäisesti, tarvitseeko ohjausta ja apua tai muistuttelua apuvälineiden käyttöön.

- Puhtaus ja pukeutuminen:

Voimavara- ja hoivasuunnitelmaan kirjaamme asukkaan voimavarat ja kuinka hän toivoisi saavansa tukea ja apua päivittäisiin toimiin. Pukeutumisen suhteen kirjaamme, miten asukas osaa itse riisua ja pukea, onko erityistoiveita vaatteiden ja pukeutumisen suhteen. Esimerkiksi jos asukas palelee herkästi, hoitajat tiedostavat pukea lämpimämpää vaatetta päälle.

- Syöminen ja juominen:

Mahdolliset erityisruokavaliot, ruokarajoitteet ja allergiat kirjataan suunnitelmaan, esimerkiksi maidoton ja gluteeniton. Mahdollisuuksien mukaan pyrimme huomioimaan toiveet ja mieltymykset ruuan suhteen. Esimerkiksi asukkaan elämäntilanne, perinteet, asenne, rajoitteet kirjaamme.

- Sosiaalisuus:

Kirjaamme asukkaan voimavarat, toiveet ja tarpeet. Esimerkiksi miten asukas toivoo läheisiin pidettävän yhteyttä, haluaako asukas viettää aikaa muiden seurassa vai viihtyykö enemmän omissa oloissaan Asukkaan puhelimen käyttö voidaan myös kirjata ja kysyä tarvitseeko apua sen käyttöön.

- Mielihyvän/ -pahan kokeminen:

Voimavara- ja hoivasuunnitelmaan kirjaamme, mitkä asiat tuovat asukkaalle mielihyvää/-pahaa, hengellisyys, mahdolliset huolta/pelkoa aiheuttavat asiat

- Ulkoilu ja aktiviteetit:

Voimavara- ja hoivasuunnitelmaan kirjaamme asukkaan voimavarat, toiveet ja tarpeet ulkoilun ja sosiokulttuurisen toiminnan suhteen. Suunnitelmaan voidaan kirjata mielekkäät aktiviteetit ja tekemiset.

- Nukkuminen:

Kirjaamme asukkaan voimavarat, toiveet ja tarpeet. Esim. kuvaamme asukkaan oma vuorokausi-rytmi, toivooko herätystä aamulla tai haluaako valvoa iltaisin pitkään. Huomioidaan turvallisuus ja toiveet, esim. sängynlaitojen käytössä.

- Lääkehoito:

Mittumaarissa huomioimme, että asukas saa riittävästi tietoa lääkkeistään, ja että päätökset lääkehoidosta tehdään yhteisymmärryksessä hänen kanssaan. Kerromme asukkaalle lääkkeiden käytöstä, käytön syistä ja mahdollisiin haittavaikutuksiin liittyvistä asioista.

- Asiointi ja palvelut:

Kirjaamme asukkaan voimavarat, toiveet ja tarpeet. Esim. kuka huolehtii raha-asioista, minkälaista apua asukas tarvitsee, toivooko esim. jalkahoitaja, kampaajan palveluita itselleen.

- Kuolema:

Suunnitelmaan kirjataan asukkaan ajatuksia kuolemaan ja elämän loppuvaiheeseen liittyen, esimerkiksi mietityttääkö jotku asiat tai aiheuttaako pelkoa.

Mistä itsemääräämisoikeuden vahvistamista koskevista periaatteista ja käytännöistä kodilla on sovittu ja ohjeistettu? Millä konkreettisilla keinoilla pyritään ennaltaehkäisemään rajoitustoimien käyttöä?

Rajoitteita käytetään ainoastaan asukkaan turvallisuuden takaamiseksi ja perustellusti. Rajoitteiden tarve arvioidaan yhteistyössä asukkaan ja läheisen sekä henkilöstön ja lääkärin kanssa. Päätös perustuu aina asukkaan tilan tarkkaan ja yksilölliseen arviointiin monipuolisesti ja luotettavia arviointivälineitä käyttäen. Päätöksen rajoittamistoimenpiteestä ja sen kestosta tekee aina lääkäri ja se kirjataan asukkaan palvelun toteuttamissuunnitelmaan. Lupa on voimassa kolme kuukautta, minkä jälkeen se uusitaan tarvittaessa. Rajoitustoimenpiteen tarpeellisuutta arvioidaan joka kerta ennen rajoitustoimenpiteen käytön aloittamista. Attendon intrassa ja Valossa on tarkempi ohjeistus asukkaan itsemääräämisoikeuden vahvistamisesta ja rajoittamistoimenpiteiden käytöstä.

Attendo Mittumaarin toiminnan perusteista on asukkaan itsemääräämisoikeus. Asukkaan omaa kotia tulee kunnioittaa ja hänen ajatuksiaan, toiveitaan kaikissa elämän asioissa huomioidaan ja kirjataan ylös voimavara- ja hoivasuunnitelmaan. Suunnitelmassa kartoitetaan myös asukkaan ruokailutottumukset, hengelliset, sosiaaliset ja psykologiset tarpeet. Virikesuunnitelmat rytmittävät Mittumaarin arkea, huomioidaan kuitenkin työskentelyssä mahdollisimman asukaslähtöinen ja asukkaan omaa tahtoa kunnioittava työote. Työyhteisö kunnioittaa itsemääräämisoikeutta ja hoitajat yhdessä tukevat asukkaan mahdollisuutta vaikuttaa kykyjen mukaisesti omaan elämään koskeviin päätöksiin ja ratkaisuihin. Kuukausittain asukkaille järjestetään asukaspalaveri, jossa asukkailla mahdollisuus tuoda esille omia toiveita. Esille nousseet asiat käsitellään sitten henkilöstöpalaverissa läpi. Attendo Mittumaarissa tehtävämme on huolehtia myös siitä, ettei itsemääräämisoikeus mene asukkaan hyvän hoidon edelle, muunmuassa välttämättömän lääkehoidon toteutuminen. Taataan että asukkaan hoidosta ja terveydestä huolehditaan asiantuntevasti ja ammattitaidolla Mittumaarissa. Muistisairaahan kohdalla itsemääräämisoikeus ja toteutuminen voi toisinaan olla haastavaa. Kun sairaus on edennyt niin pitkälle, ettei asukas enää itse näe esimerkiksi hygienian ja ravinnon merkitystä, jolloin hoitajien tulee osata ammattitaitoisesti ohjata asukasta siten, että peseytyminen ja ruokaileminen olisi mielekäästä. Näissä tilanteissa henkilökunnan ammattitaito ja empatiakyky ja arvostava kohtaaminen korostuu. Itsemääräämisoikeuden rajoittamista joudutaan kuitenkin joskus joissakin tilanteissa käyttämään asukasturvallisuuden takaamiseksi. Rajoitteita käytetään Mittumaarissa ainoastaan turvallisuuden takaamiseksi ja sen on aina hyvin perusteltua ja harkittua. Rajoittamistoimenpiteet ovat aina viimeinen keino taata asukkaiden turvallisuus.

Mitä rajoitustoimenpiteitä kodilla käytetään, jos joudutaan tilanteeseen, että asiakkaan itsemääräämisoikeuden rajoittaminen on välttämätöntä? Miten asiakkaan vointia seurataan rajoittamistoimen aikana?

Rajoittaminen on aina keinoista viimeisin toimenpide. Rajoittamistoimenpiteitä ei saa käyttää ennen kuin muut keinot on arvioitu, kirjattu ja todettu riittämättömiksi. Rajoitustoimenpiteitä käytetään ainoastaan tarvittaessa asukkaan turvallisuuden varmistamiseksi. Tarvetta rajoittamistoimenpiteen käyttöön arvioidaan jatkuvasti ja se lopetetaan heti, kun sen käyttö ei ole enää välttämätöntä. Niissä tilanteissa, joissa rajoittamiseen on välttämätöntä turvautua, rajoitustoimenpiteet toteutetaan mahdollisimman turvallisesti ja asukkaan yksityisyyttä ja ihmisarvoa kunnioittaen sekä perustuslaki, ihmisoikeudet ja Attendon eettiset periaatteet huomioiden.

Kodillamme käytössä olevia rajoittamistoimenpiteitä ovat:

Rajoittamisen tarve, esimerkiksi hygienihaalarin käyttäminen, turvavyöt, sängynlaitojen nostamiset arvioidaan aina yhteistyössä hoitohenkilökunnan ja hoitavan lääkärin kanssa. Myös asukkaan läheisten ja asukkaan omaa toivetta kuunnellaan ja huomioidaan. Päätös rajoittamistoimenpiteistä perustuu aina asukkaan tilan tarkkaan ja yksilölliseen arviointiin. Päätöksen rajoitustoimenpiteen käytöstä tekee aina lääkäri ja se kirjataan sähköiseen asiakastietojärjestelmään. Kodissamme seurataan säännöllisesti rajoittamistoimenpiteiden käyttöä ja niiden tarpeellisuutta. Arvio tehdään aina enintään 3kk välein. Rajoitustoimenpiteen käyttö lopetetaan heti, kun sille ei ole enää tarvetta. Attendo Mittumaarissa käytössä olevia rajoitustoimenpiteitä ovat sängynlaitojen nostamiset, hygienihaalari ja turva- ja haaravyöt.

Asiakkaan asiallinen kohtelu

Miten varmistetaan asukkaiden asiallinen kohtelu ja miten menetellään, jos epäasiallista kohtelua havaitaan?

Asukkaan asiallista kohtelua varmistamme työntekijöiden perehdytyksellä sekä koulutuksella. Työyhteisössämme tuetaan avoimeen vuorovaikutukseen, jolloin asioista voidaan keskustella jo ennen

ongelmien ilmaantumista. Kannamme sadan prosentin vastuun asioista, joista tulemme tietoisiksi. Jokaisella työntekijällä on velvollisuus sosiaali- ja terveydenhuollon valvonnasta lain (741/2023) 29 §:n ja 30 §:n mukaisesti ilmoittaa viipymättä esihenkilölleen, jos huomaa epäasiallista kohtelua.

Asukkaan kohdatessa epäasiallista kohtelua, kotimme henkilöstö ottaa asian viipymättä keskusteluun tilanteen vaatimalla tavalla asianomaisten henkilöiden ja/tai asukkaan läheisen/edustajan kanssa. Selvitämme tilanteen asianosaisten kanssa mahdollisimman pian tapahtuman jälkeen.

Jos epäasiallinen kohtelu/käytös on tapahtunut henkilökunnan taholta, siihen suhtaudutaan erityisellä vakavuudella ja esihenkilön käytettävissä ovat normaalit työnjohdolliset toimenpiteet (suullinen huomautus, kirjallinen varoitus ja työsuhteen päättäminen).

Mikäli kodin asukas kaltoinkohtelee toista asukasta, ryhdymme heti toimenpiteisiin, jotka lopettavat kaltoinkohtelun. Asukkaiden turvallisuuden varmistaminen on ensisijaista. Kaltoinkohteluun puuttuminen edellyttää asukkaan tilanteen kokonaisvaltaista selvittämistä. Tilanteen ratkaisemisen tulee perustua ensisijaisesti uhkaa ja vaaraa aiheuttavan asukkaan käyttäytymisen syiden tunnistamiseen.

Mikäli asukas on tyytymätön saamaansa kohteluun, hänellä on asiakaslain 23 §:n mukaan oikeus tehdä muistutus kotimme vastuuhenkilölle tai johtavalle viranhaltijalle. Muistutuksen voi tehdä tarvittaessa myös asiakkaan laillinen edustaja tai läheinen.

Miten asukkaan ja tarvittaessa hänen läheisensä kanssa käsitellään asukkaan kokema epäasiallinen kohtelu, haittatapahtuma tai vaaratilanne?

Asukkaiden ja läheisten ilmoituksiin ja palautteisiin vastataan ja/tai tiedotetaan aina poikkeamaprosessin mukaisesti. Asukkaan ja/tai läheisen kanssa käydään läpi tilanteen selvitys sekä korjaavat toimenpiteet asian /tilanteen korjaamiseksi.

Asukkaan osallisuus

Asukkaiden ja omaisten osallistuminen kodin laadun ja omavalvonnan kehittämiseen

Miten asukkaat ja heidän läheisensä osallistuvat kodin palvelun ja omavalvonnan kehittämiseen? Miten ja miten usein asiakaspalautetta kerätään?

Jatkuva asiakaspalaute ja säännöllisesti tehtävät tyytyväisyysmittaukset ovat osa jatkuvaa toiminnan kehittämistämme. Asukkaillamme ja heidän läheisillään on aina mahdollisuus antaa vapaamuotoisesti palautetta suoraan suullisesti asianomaiselle tai yleisesti asukaspalaverissa tai läheistenilloissa, kirjallisesti kodin palautelaatikkoon, puhelimitse/sähköpostitse, www-sivujen palautekanavan kautta. Saatu palaute kirjataan AddSystems-järjestelmään, käsitellään kodin kuukausipalaverissa ja dokumentoidaan palaverimuistioon. Asukkaille ja heidän läheisilleen toteutetaan kaksi kertaa vuodessa tyytyväisyyskyselyt, joiden tulokset analysoidaan ja käsitellään henkilöstöpalaverissa, läheisten kanssa läheistenilloissa sekä asukkaiden kanssa yhteisessä palaverissa. Kodissamme asukkailla on mahdollisuus ilmaista itseään, omaa tahtoaan, mielipiteitään ja toiveitaan muistisairaudesta huolimatta. Kannustamme Mittumaarissa läheisiä antamaan palautetta. Pyrimme luomaan avoimen ilmapiirin, jotta palaute olisi helppo antaa. Asukkailta ja läheisiltä hankimme palautetta keskustelemalla heidän kanssaan aktiivisesti. Mittumaarissa hoivakodin johtaja vastaa palautteiden käsittelystä ja hyödyntämisestä yhdessä henkilökunnan kanssa. Mittumaarissa saatu palaute käsitellään ja kehitetään kotia palautteiden perusteella tarvittaessa.

Viimeisimmän asiakastyytyväisyyskyselyn NPS-tulos ja vastaajamäärä: NPS 81, vastaajia 31

Viimeisimmän läheistyytyväisyyskyselyn NPS-tulos ja vastaajamäärä: NPS 75, vastaajia 16

Miten asukkailta saatua palautetta hyödynnetään toiminnan kehittämisessä ja/tai korjaamisessa?

Tyytyväisyyskyselyiden tuloksia ja saatuja palautteita hyödynnämme kotimme toiminnan laadun kehittämisessä, kehittämissuunnitelman laadinnassa ja vahvistamme palautteista tulleita toimivia käytänteitä. Kotimme esihenkilö vastaa palautteen käsittelystä ja hyödyntämisestä yhdessä henkilökunnan kanssa.

Asiakkaan oikeusturva

Palvelun laatuun tai asiakkaan saamaan kohteluun tyytymättömällä on oikeus tehdä muistutus toimintakodin vastuuhenkilölle tai johtavalle viranhaltijalle. Muistutuksen voi tehdä tarvittaessa myös hänen laillinen

edustajansa, omainen tai läheinen. Muistutuksen vastaanottajan on käsiteltävä asia ja annettava siihen kirjallinen, perusteltu vastaus kohtuullisessa ajassa.

Muistutuksen vastaanottaja, virka-asema ja yhteystiedot

Hyvinvointialueen johtava viranhaltija:

Rita Oinas, vastuuyksikköjohtaja

Sosiaalipalvelut/ikäntyneiden palvelut

Lounainen palvelualue

Lapin hyvinvointialue

040 5482039

rita.oinas@lapha.fi

Attendo kodin esihenkilö:

Maria Jaakkola, maria.jaakkola@attendo.fi, 044 494 0470

Sosiaali- ja potilasvastaavan yhteystiedot sekä tiedot heidän tarjoamistaan palveluista

Satu Peurasaari, 0404823584, Johanna Pikkuaho, 0405060083

Sosiaaliasiavastaava neuvoo asukkaan asemaan ja oikeuksiin liittyvissä lakiasioissa, avustaa muistutuksen teossa, tiedottaa asukkaan oikeuksista, toimii asukkaan oikeuksien edistämiseksi ja toteuttamiseksi ja seuraa asukkaiden oikeuksien ja aseman kehitystä.

Kuluttajaneuvonnan yhteystiedot sekä tiedot sitä kautta saatavista palveluista

Valtakunnallinen kuluttajaneuvonta 09 5110 1200 www.kuluttajaneuvonta.fi Kuluttajaneuvonta on valtakunnallinen palvelu, jota ohjaa Kuluttajavirasto.

Kuluttajaneuvojan tehtävät:

- Avustaa ja sovittelee kuluttajan ja yrityksen välisissä riitatilanteissa
- Antaa tietoa kuluttajalle ja yritykselle kuluttajan oikeuksista ja velvollisuuksista

Miten muistutukset, kantelu- ja muut valvontapäätökset käsitellään ja huomioidaan toiminnan kehittämisessä?

Muistutukset ja kantelu- ja muut valvontapäätökset huomioidaan toiminnan kehittämisessä käymällä ne aina läpi kotimme kuukausipalaverissa ja laatimalla niihin yhdessä henkilökunnan kanssa korjaavat toimenpiteet, josta dokumentointi asianmukaisesti palaverimuistioihin ja toteutumisen seuranta. Lisäksi muistutuksista, kantelu- ja muut valvontapäätöksistä kodin esihenkilö informoi aluepäällikköä ja/tai aluejohtajaa. Kodin esihenkilö antaa muistutuksen antajalle kirjallisen vastineen. Kaikista muistutuksista ja kanteluista kirjataan AddSystems-järjestelmään poikkeamaraportti.

Tavoiteaika muistutusten käsittelylle

Muistutukset käsitellään aina mahdollisimman pian. Tavoiteaika muistutusten käsittelylle on 2 – 4 viikkoa.

Omatyöntekijä

Onko asukkaille nimetty omatyöntekijä?

Kyllä

Ei

6. PALVELUN SISÄLLÖN OMAVALVONTA

Hyvinvointia, kuntoutumista ja kasvua tukeva toiminta

Miten palvelussa edistetään asukkaiden fyysistä, psyykkistä, kognitiivista ja sosiaalista toimintakykyä?

Jokaiselle asukkaalle laaditaan yhteistyössä yksilöllinen ja kokonaisvaltainen, päivittäistä kuntoutusta ohjaava kirjallinen palvelun toteuttamissuunnitelma, jossa huomioidaan hänen voimavaransa ja tarpeensa, mieltymyksensä sekä hänelle tärkeät asiat. Suunnitelma ohjaa fyysisen, psyykkisen, kognitiivisen ja sosiaalisen toimintakyvyn ja hyvinvoinnin edistämiseen ja ylläpitämiseen sekä asukkaan omannäköisen, hyvän elämän varmistamiseen.

Mittumaarissa jokaiselle asukkaalle laaditaan yksilöllinen, kokonaisvaltainen ja päivittäistä hoitotyötä ohjaava kirjallinen voimavara- ja hoivasuunnitelma. Suunnitelmassa huomioidaan asukkaan voimavarat ja tarpeet, lähtökohdat ja tavoitteet, tärkeät asiat ja mieltymykset. Suunnitelma ohjaa fyysisen, psyykkisen, kognitiivisen ja sosiaalisen toimintakyvyn ja hyvinvoinnin edistämiseen ja ylläpitämiseen sekä asukkaan omannäköiseen elämään. Jokaiselle asukkaalle laaditaan ja säännöllisesti päivitetään elämänlaadun chek-lista, joka määrittelee asukkaan elämänlaatuun vaikuttavia asioita sekä omahoitajan roolia asukkaan elämänlaadun toteuttamisessa. Hyvinvoinnin ja toimintakyvyn takaaminen lähtee Mittumaarissa hyvin arkisista toimista kuten pukeutuminen, yhdessäolo, ulkoilu, yhdessä henkilökunnan, läheisten ja muiden asukkaiden tukemana. Haluamme luoda asukkaillemme mahdollisimman mielekkään arjen. Laatu ja vaikuttavuusmittariston tulos; kuntouttavat aktiviteetit: 8,4 (kokomaan keskiarvo: 5,8)

Liikunta-, kulttuuri- harrastus- ulkoilu yms mahdollisuuksia toteutetaan seuraavasti:

Mittumaarissa asukkaalle mahdollistetaan sekä häntä kannustetaan osallistumaan kodillamme toteutettavaan virkistys- ja kuntoutustoimintaan muiden kanssa. Viikko-ohjelma on nähtävillä päiväsalissa. Asukkaille järjestetään mielekäästä, kuntouttavaa, toimintakykyä ylläpitävää sekä mieltä virkistävää toimintaa. Mittumaarissa kartoitetaan asukkaan elämäntapa, tottumukset ja tavat, sekä mielipuuhat, kuten mielimusiiikki, harrastukset ja aiempi työelämä. Näitä pyrimme huomioimaan asukkaan kohdalla mahdollisuuksien mukaan. Asukkaan heräilevät ja asettuvat yöpuulle omaan tahtiin, hoitajat seuraavat ja ohjaavat tarvittaessa vuorokausirytyimiä ja riittävän levon toteutumista. Päivittäisillä toimintahetkillä tuetaan asukkaiden mielekäästä arkea, suunnitellaan päiväkohtaisesti ja ovat monipuoliset ja vaihtelevat. Asukkaat saavat ulkoilla halutessaan ja se mahdollistetaan kaikille asukkaille Mittumaarissa. Toimintahetkiä päivän aikana ovat myös venyttelyt, jumpat, sekä lisäksi hiladapalvelusta erilaisia toimintahetkiä, kuten hengellistä, bingoa, lauluja ja tarinoita. Pyrimme Mittumaarissa järjestämään viriketuokiot siten, että kaikkien asukkaiden toiveet ja tarpeet huomioidaan. Toiminta suunnitellaan yhdessä asukkaiden kanssa heitä kuunnellen ja huomioiden muun muassa asukkaiden toiveet sekä kuntoisuus. Virkistys-/harrastustoiminnan, ulkoilun sekä ryhmätoiminnan toteutuksesta, asukkaiden osallisuudesta sekä vaikuttavuudesta tehdään jatkuvaa arviointia sekä seurantaa. Asukaskokouksissa käydään keskustelua toiveista ja näiden perusteella tehdään suunnitelmia virkistys-/harrastustoiminnan toteutumisesta. Asiakastytyväisyyskyselyjen tulokset toimivat myös omalta osaltaan arvioinnin apuvälineenä, asukkaat myös aktiivisesti kertovat toiveistaan. Perushoidolliset toimet kuten hygienia, pukeutuminen, peseytyminen hoidetaan asukkaan toiveiden ja tapojen mukaisesti. Asukkaan yksilölliset sairaanhoidolliset toimenpiteet sisällytetään yksikön arkeen ja päivänkulkuaan sopivaksi. ruokailu ja kahvihetket ryhmittävät päivää, mutta niissäkin tarvittaessa joustetaan yksiköllisesti toiveita kuunnellen. Asukkaita kannustamme yhdessäoloon ja yhteisölliseen toimintaan, huomioidaan toiveita ja kunnioitetaan asukkaan itsemääräämisoikeutta. Mikäli asukas tahtoo olla yksin, ei hänen tarvitse osallistua ryhmätoimintaan. Saunominen Mittumaarissa on myös mahdollista ja asukas pääsee saunomaan omien voimavarojen ja halukkuuden mukaan viikoittain.

Miten asukkaiden toimintakykyä, hyvinvointia ja kuntouttavaa toimintaa koskevien tavoitteiden toteutumista seurataan?

Asukkaiden toimintakykyä, hyvinvointia ja kuntouttavaa toimintaa koskevat tavoitteet kirjataan asukkaan palvelun toteuttamissuunnitelmaan. Suunnitelman toteutumista sekä asukkaiden toimintakykyä ja vointia seurataan ja arvioidaan sekä kirjataan päivittäin. Omahoitajat arvioivat tavoitteiden toteutumista palvelun toteuttamissuunnitelman mukaisesti vähintään puolivuositain käyttäen apunaan päivittäisiä kirjauksia ja RAI-arvioiden tuloksia sekä asukkaiden, läheisten ja muiden osallistujien arviointia sekä eri yhteistyöverkostojen palautteita.

Yksi tärkeä asukkaan hyvän ja omannäköisen elämän toteutumisen seurantakeino ovat viikoittain toteutettavat yksilölliset asukashetket, jotka suunnitellaan asukaslähtöisesti yhdessä asukkaan kanssa asukkaan omat toiveet ja mieltymykset huomioiden.

Laadullisten tavoitteiden toteutumista seurataan aktiviteetti-, ulkoilu-, asukashetki- ja läheishuomiokirjausten pohjalta säännöllisesti, vähintään kuukausitasolla. Kodin asukkaiden hoidon laatua ja tavoitteiden toteutumista seurataan kvartaaleittain aktiviteetin, hoidon ja hoivan laadun sekä elämänlaadusta kertovilla RAI- mittareilla.

Ravitsemus

Miten kodin ruokahuolto on järjestetty?

Mittumaarin ruuat valmistetaan Mittumaarin keittiössä. Aamiainen tarjoillaan joustavasti klo 7-10, lounas klo 12-13, päiväkahvi klo 14-15, päivällinen klo 16-17 ja iltapala klo 19-20.30. Asukkaille tarjotaan yöpalaa myös tarvittaessa. Mikäli asukas haluaa syödä iltapalaa aiemmin, tarjotaan hänelle sitten yöpalaa lisäksi. Ruokailut tehdään mahdollisimman helpoiksi ja mukautetaan asukkaan yksilöllisen tarpeen mukaan. Ruokahuolto ohjaa omavalvontasuunnitelma, jota päivitetään kerran vuodessa. Attendolla on käytössä 4viikon kiertävä ruokalista, joka on suunniteltu ikäihmisten ravitsemussuosittelun mukaisesti. Ravitsemusvastaavana toimii Mittumaarissa Jenna Könönen.

Asukkaiden ruokailu on järjestetty siten, että iltapalan ja aamupalan välinen aika ei ylitä 10 h (Ravitsemushoitosuositus 2023 linjannut, että yli 70-vuotiaille ei yöpaasto saa nousta yli 10 tunnin). Ruokailuajamme ovat liukuvia sekä asukkaiden yksilöllisten toiveiden ja tarpeiden mukaisia. Ruokailuajkojen välillä asukkaillamme on mahdollisuus saada välipalaa. Huolehdimme ruoan laadusta, mausta, esteettisyydestä, ja ruokailuhetken viihtyisyydestä. Ruokailutilanteissa seuraamme, kuinka ruoka maistuu asukkaillemme ja avustamme heitä tarvittaessa. Muutokset ruokahalussa, jatkuva huono ruokahalu tms. kirjataan asukkaan päivittäisiin asiakastietoihin.

Kodin ruokahuollon omavalvontasuunnitelma on päivitetty:

17.2.2024 ja henkilöstö on lukenut ja lukukuitannut.

Miten asiakkaiden erityiset ruokavaliot ja rajoitteet otetaan huomioon?

Asukkaan ravitsemus suunnitellaan osana hänen palvelun toteuttamissuunnitelmaa: selvitetään mm. erityisruokavaliot, terveydelliset rajoitteet ja mieltymykset. Kodin ruokalistat suunnitellaan kansallisten ravitsemussuosittelun mukaisesti sekä huomioiden asukkaiden yksilölliset ja lääketieteelliset tarpeet sekä uskonnolliset ja eettiset makutottumukset.

Miten asiakkaiden riittävää ravinnon ja nesteen saantia sekä ravitsemuksen tasoa seurataan?

Asukkaan riittävää ravinnon ja nesteen saantia sekä ravitsemuksen tasoa seuraamme säännöllisesti päivittäin ja kirjaamme tiedot asukkaan päivittäiskirjauksiin. Ravitsemuksen tilaa seuraamme säännöllisillä painon seurannoilla kuukausittain tai tarpeen mukaan useammin sekä MNA-arvioinnilla, joka tehdään asukkaille aina RAI-arvioinnin yhteydessä.

Hyödynnämme myös Todennettua hyvinvointia osion Ravitsemus-mittarin tulosta, joka on 9,7. Tulos ylittää kansallisen keskiarvon tuloksen joka on 8,4. Tuloksia tarkastelemme myös asukastasolla huomioiden ravitsemukselliset haasteet ravitsemushoitosuunnitelmassa.

Mikäli asukkaalla on heikentynyt ruokahalu tai nesteiden nauttiminen, seurataan nautitun ruoan ja nesteiden määrää päivittäiskirjaamisissa ja tarvittaessa nestelistojen avulla. Jos asukkaalla on nielemisvaikeuksia, tarjotaan tarvittaessa sosemaista tai nestemäistä ravintoa, sakeutettuja nesteitä sekä sopivia apuvälineitä helpottamaan ravinnon saantia. Mahdollisiin isoihin painon muutoksiin reagoidaan. Esimerkiksi painon laskuun puututaan lisäämällä energiapitoisempia aterioita, mikäli suurempien ruoka-annosten nauttiminen haastaa. Myös proteiinipitoisia ruokia suositaan. Muistisairauteen liittyvää painon laskua seurataan ja tarvittaessa konsultoidaan lääkäriä tai ravitsemusterapeuttia. Tulokset ja niistä tehdyt toimenpiteet kirjataan asiakastietojärjestelmään.

Hygieniakäytännöt

Miten yksikössä seurataan yleistä hygieniatasoa ja miten varmistetaan, että asiakkaiden tarpeita vastaavat hygieniakäytännöt toteutuvat annettujen ohjeiden ja asiakkaiden palvelutarpeiden mukaisesti?

Kotimme puhtauspalvelukäsikirja ohjaa hygieniatason varmistamista ja kattaa ylläpitosiivoukseen sekä pyykkihuoltoon liittyvät ohjeistukset, aineet ja välineet. Henkilöstö on perehdytetty hygieniakäytäntöihin ja toteutamme työskentelyssämme aseptista työskentelytapaa. Hyvän käsihygienian noudattaminen on ylivoimaisesti tärkein tapa välttää infektioita. Lapin hyvinvointialueen Infektiohoitajaa konsultoidaan tarvittaessa. Henkilökunnalla on hygieniapassit ja hygieniakoulutusta järjestetään säännöllisesti Laphan toimesta. Suunnitelma päivitetään yksikön esihenkilön toimesta yhdessä siistijän kanssa.

Kotimme puhtauspalvelukäsikirja on päivitetty: 13.9.2024

Asukkaan henkilökohtaisesta hygieniasta huolehtiminen kuuluu päivittäisen hoitotyön toteuttamiseen. Asukkaita ohjataan ja tuetaan/avustetaan henkilökohtaisen hygienian hoidossa asukkaan toimintakyvyn ja yksilöllisten tarpeiden mukaan, jotka kuvattuna asukkaan palvelun toteuttamissuunnitelmassa. Hygienian hoidon toteutusta sekä riittävyttä ja ihon kuntoa seuraamme ja kirjaamme asiakastietojärjestelmään. Hygieniasta huolehditaan intimiteettisuoja kunnioittaen.

Attendo Mittumaarissa on nimetty hygieniasta vastaavat, jotka huolehtivat ja seuraavat asukkaiden päivittäisen henkilökohtaisen hygienian toteutumista ja ohjaa kodin henkilökuntaa hygieniakäytännöissä, vastaavana toimivat hoivakodin johtaja Maria, sairaanhoitaja Jenni sekä tiimivastaava Laura. Hygieniakäytäntöjen ohjeistukset/yhteistyö hygieniahoitajan kanssa tehdään säännöllisesti.

Miten kodin asuinhuoneiden siivous on järjestetty?

Attendo Mittumaarissa on siistijä, hän siivoaa asukashuoneet kerran viikossa puhtauspalvelulukujärjestyksen mukaisesti. Tarkastussiivoukset tehdään tarvittaessa.

Miten kodin yleisten tilojen siivous on järjestetty?

Yleiset tilat siivotaan päivittäin tarpeen mukaan. Puhtauspalvelulukujärjestyksessä on eritelty, mitä siivotaan minäkin päivänä. Mittumaarin oma siistijä siivoaa yleiset tilat.

Miten kodin pyykkihuolto on järjestetty?

Mittumaarin asukaspyykki ja eritepyykki pestään kodin omassa pesutuvalla. Lakana/vuodevaatepyykki pestään pesulassa.

Miten em. tehtäviä tekevä henkilökunta on koulutettu/perehdytetty yksikön puhtaanapidon ja pyykkihuollon toteuttamiseen ohjeiden ja standardien mukaisesti?

Kotimme siivouksesta huolehtivat oma avustava henkilökunta. Tarvittaessa voimme käyttää ulkopuolista palvelutuottajaa. Siivous on suunnitelmallista ja perustuu yhteisiin toimintamalleihimme. Pääsääntöisesti huolehdimme asukkaidemme tavanomaisen vaatepyykin ja liinavaatepyykin pesun. Puhtauspalvelukäsikirja on tulostettuna kotimme siivouskeskuksessa. VALOssa on tarjolla erilaisia koulutustallenteita ja videoita puhtaudenpidosta sekä pyykkihuollosta, jotka toimivat tukena työntekijän perehdytykseen ja osaamisen varmistamiseen. Lisäksi puhtauspalveluiden sekä pyykkihuollon käytännöntehtävien perehdytyksen tukena ovat vertaisperehdyttäjät alueittain. Vertaisperehdyttäjät ovat Attendon ateria- ja puhtauspalveluissa työskenteleviä työntekijöitä, jotka oman työnsä ohella perehdyttävät ja ovat tukena uusille työntekijöille työsuhteen alussa.

Infektioiden torjunta

Hygieniayhdyshenkilön nimi ja yhteystiedot

Maria Jaakkola maria.jaakkola@attendo.fi, ja Tiina Nikupeteri Hygieniahoitaja Infektioiden torjuntayksikkö Mehiläinen Länsi-Pohja Kauppakatu 25, 94100 Kemi p.040 3586826 tiina.nikupeteri@mehilainen.fi

Miten infektioiden ja tarttuvien sairauksien leviäminen ennaltaehkäistään?

Tartuntoja ehkäistään samalla tavoin kuin muitakin hengitystieinfektioiden aiheuttajia eli noudattamalla huolellista käsi- ja yskimishygieniaa sekä huolehtimalla kotimme säännöllisestä ja asianmukaisesta siivouksesta ja siivoustyön laadunvalvonnasta.

Avainasemassa ovat:

- työntekijän henkilökohtainen hygienia
- siistit ja asianmukaiset työvaatteet
- tavanomaiset varotoimet
- tavanomaisten varotoimien noudattaminen kaikkien asukkaiden hoidossa
- asukkaiden siirtojen välttäminen
- tiedonkulun varmistaminen
- käsihygienia: käsien pesu ja desinfektio
- suojainten oikea käyttö
- suojakäsineiden käyttö
- aseptiset työtavat
- veritartunnan ehkäisy, pisto- ja viiltotapaturmien ehkäisy
- yskimishygienia
- kosketusvarotoimet: tehostetaan tavanomaisia varotoimia
- pisaravarotoimet
- wc-hygienia

Kotiimme on sijoiteltuina käytäville ja käsienpesupaikoille käsihuuheannostelijoita, jotka ovat myös vierailijoiden saatavilla.

Attendolla on laadittuna varautumissuunnitelma ja toimintaohje epidemiatilanteiden varalle. Varautumissuunnitelmaa tarkistetaan säännöllisesti ja aina valtakunnallisen epidemiatilanteen mukaisesti ja sitä sovelletaan alueellisten epidemiatilanteiden mukaisesti. Tarvittaessa konsultoimme epidemiatilanteessa hyvinvointialueen hygieniahoitajaa.

Terveyden- ja sairaanhoito

Miten varmistetaan asukkaiden suunhoitoa, kiireetöntä sairaanhoitoa ja kiireellistä sairaanhoitoa sekä äkillistä kuolemantapausta koskevien ohjeiden noudattaminen?

Hammashoito:

Suun terveydenhuollon palvelut hoidetaan terveyskeskuksen hammashoitolassa tai yksityisellä hammaslääkärillä. Hammaslääkäripalveluissa pyritään käyttämään asukkaan aiemmin käyttämään hammaslääkäripalvelua. Suuhygienisti tekee säännöllisesti kotikäynnit hoivakodilla.

Kiireetön sairaanhoito:

Asukkaan kiireettömän sairaanhoidon palveluista vastaa Tornion terveyskeskus ja kotimme omalääkäri. Tarvittaessa lääkäri käy kodillamme, muutoin lääkärikierto toteutetaan puhelimitse kerran viikossa. Lääkäri päättää asiakkaan hoitotoimenpiteistä ja kodin henkilökunta toteuttaa ja noudattaa saamia ohjeita sairauden hoidossa. Kotisairaalan kanssa tehdään yhteistyötä muun muassa saattohoitotilanteissa ja mikäli asukas tarvitsee esimerkiksi IV-antibiottihoitoa.

Kiireellinen sairaanhoito:

Päivystyksellinen sairaanhoito tapahtuu arkisin virka-aikana Tornion terveyskeskuksessa. Virka-ajan ulkopuolella päivystykselliset sairaanhoitoasiat hoidetaan Kemin mehiläinen länsipohjassa.

Äkillinen kuolemantapaus:

Äkillisessä kuolemantapauksessa soittamme ensisijaisesti omalle lääkärille, mikäli omaa lääkäriä ei tavoiteta, soitetaan päivystävälle lääkärille, jolta saamme lisäohjeistusta. Mittumaarissa on laadittu kuolemantapaus kodissamme toimintaohje, jota säilytetään toimiston kansiossa ja N-asemalla.

Asukkaiden suunhoitoa, kiireetöntä sairaanhoitoa ja kiireellistä sairaanhoitoa sekä äkillistä kuolemantapausta koskevat toimintaohjeet kuuluvat osaksi uuden työntekijän perehdytystä. Toimintamalleja kerrataan ja päivitetään henkilöstön yhteisissä palaverissa.

Miten pitkäaikaissairaiden asiakkaiden terveyttä edistetään ja seurataan?

Asukkaiden terveyttä edistetään yksilöllisesti, tukemalla omatoimisuutta, pitämällä hyvä huoli perushoidosta, kuten ravitsemuksesta, nesteytyksestä, hygieniasta, liikunnasta ja perustarpeista.

Seuraamme Mittumaarissa joka päivä asukkaiden terveydentilaa ja vointia havainnoimalla. Terveydentilaa seuraamme lääkärin ohjeistuksen mukaisesti. Verenpaine ja paino mitataan asukkailta vähintään kerran kuukaudessa, tarvittaessa useammin. Lääkityksen vaikutuksia seurataan ja arvioidaan säännöllisesti, etenkin jos aloitetaan uusi lääkitys ja nämä kirjataan asukastietojärjestelmään ja tarpeen mukaan konsultoidaan lääkäriä. Muita mittauksia kuten lämpö, happisaturaatio, laboratorio. Moniammatillista yhteistyötä tehdään lähihoitajien, sairaanhoitajan, lääkärin ja läheisten kanssa.

Kuka yksikössä vastaa asiakkaiden terveyden- ja sairaanhoidosta?

Asukkaiden terveyden ja sairaanhoidosta vastaa sairaanhoitaja Jenni Vittaniemi-Pietilä yhteistyössä lähihoitajien kanssa. Sairaanhoitaja on päävastuussa kotimme terveyden- ja sairaanhoidon toteutumisesta lääkärin ohjeiden mukaisesti.

Miten lääkehoitosuunnitelmaa seurataan ja päivitetään?

Attendolla on liiketoimintakohtaiset STM:n Turvallinen lääkehoito -oppaan mukaiset lääkehoitosuunnitelmat, jotka on laadittu yhteistyössä Attendon lääkehoidon ohjausryhmän kanssa. Attendo-kodit laativat työyksikkökohtaisen lääkehoitosuunnitelman liiketoimintakohtaisen lääkehoitosuunnitelman ohjeistusten pohjalta, erilliselle lääkehoitosuunnitelmapohjalle. Kotimme lääkehoitosuunnitelma ohjaa lääkehoidon toteuttamista kodillamme sekä määrittelee lääkehoidon osaamisen varmistamisen ja ylläpitämisen, lääkehoidon perehdyttämisen, vastuut ja velvollisuudet, lupakäytännöt, lääkehuollon toiminnan (mm. lääkkeiden toimittaminen, säilyttäminen ja hävittäminen), lääkkeiden jakamisen ja antamisen, lääkehoidon vaikuttavuuden arvioinnin, asukkaan neuvonnan, lääkehoidon kirjaamisen ja tiedonkulun sekä toiminnan lääkehoidon virhetilanteissa. Kodin lääkehoitosuunnitelmassa hyödynnämme asukkaan RAI-arviointitiedosta saatavia lääkehoitoon liittyviä laatuanalyyssejä. Laatuanalyyseistä saatavaa tietoa voidaan hyödyntää sekä asukkaan lääkehoidon seurannassa että kotimme lääkehoitoon liittyvien ongelmien tunnistamisessa.

Lääkehoitosuunnitelma tarkastetaan ja päivitetään vuosittain ja aina tarvittaessa, mikäli toiminnassa tapahtuu muutoksia. Vastuu lääkehoitosuunnitelman päivittämisestä on kotimme johtajalla ja lääkevastuuhenkilöillä. Suunnitelman päivitykseen osallistuvat kaikki lääkehoitoa toteuttavat työntekijät. Lääkäri hyväksyy lääkehoitosuunnitelman allekirjoituksellaan. Henkilökunnan lääkehoitolupaan kuuluu yhtenä osana lääkehoitosuunnitelman tunteminen. Lääkehoitoon osallistuvilla työntekijöillä on aina tarvittava perehdytys ja voimassa oleva lääkelupa.

Attendo Mittumaarin lääkehoitosuunnitelma on henkilökunnan nähtävillä hoitajien lääkehoituhuoneen kansiossa.

Lääkehoitosuunnitelma on päivitetty: 3.10.2024

Kotimme lääkehoidon kokonaisuudesta vastaa:

Omalääkäri Samuli Kursu

Rajattu lääkevarasto

Jos yksikössä on rajattu lääkevarasto, onko toimintaan myönnetty lupa (yksityinen toimija) tai tehty ilmoitus (julkinen toimija). Miten sen lääkevaraston käyttöä seurataan, arvioidaan ja valvotaan?

Mittumaarissa ei ole rajattua lääkevarastoa.

Monialainen yhteistyö

Miten yhteistyö ja tiedonkulku asukkaan palvelukokonaisuuteen kuuluvien muiden sosiaali- ja terveydenhuollon palvelunantajien ja eri hallinnonalojen kanssa on järjestetty?

Asukkaan hoidossa toteutetaan moniammatillista yhteistyötä yksilöllisten tarpeiden mukaisesti.

Yhteistyö eri toimijoiden kanssa varmistetaan yhteisesti sovituilla toimintatavoilla. yhteisiä verkostotapaamisia järjestetään tarpeen mukaan. Yhteistyössä pyritään avoimuuteen. Attendo Mittumaari tekee yhteistyötä mm.

terveyskeskuksen, kotisairaalan, nordlabin, taksien, poliklinikoiden, suuhygienistin, apuvälinelainaamon, jalkahoitajien ja kampaajien kanssa. Teemme monialaista yhteistyötä asukkaan tarpeiden mukaisesti muiden sosiaali- ja terveydenhuollon palvelunantajien kanssa yhteydenpidolla, puhelimitse, suojatulla sähköpostilla, tapaamisissa tai erikseen sovituin tavoin. Tarvittaessa asukkaan käydessä asioimassa tms. kodin ulkopuolella, lähtee mukaan hoitaja tiedonkulun varmistamiseksi. Asukkaan siirtyessä kiireelliseen sairaanhoitoon, tiedonkulku varmistetaan sairaanhoitolähetteellä ja tarvittaessa myös soittamalla vastaanottavalle taholle.

7 ASIAKASTURVALLISUUS

Vastuu palvelujen laadusta

Attendon johtoryhmä vastaa strategisesta ja yhtiön tavoitteiden määrittelystä ja kokonaisvaltaisen omavalvonnan järjestämisestä, hyväksyy omavalvontaohjelman, antaa vuosittaisessa raportissaan johtopäätökset ja selvityksen omavalvontaohjelman toimeenpanosta ja tuloksista sekä määrittelee mittarit palveluiden laadulle

Aluejohto vastaa siitä, että vastuullaan olevien Attendo-kotien palvelut tuotetaan asiakasturvallisesti ja laadukkaasti sekä toiminta on lupaviranomaisen asettamien lupaehtojen ja palvelua ostavan hyvinvointialueen kanssa tehdyn sopimuksen mukaisesti sekä vastaa vastuullaan olevien Attendo-kotien riskienhallinnasta ja omavalvonnasta

Attendo -kodin johtaja vastaa omavalvonnasta laaditun omavalvontaohjelman mukaisesti, hyödyntää avainmittareita johtamisessa, vastaa Attendo-kodin toiminnan laadun varmistamisesta sekä edistää myönteistä ilmapiiriä, jotta työntekijät tuovat toiminnan epäkohtia ilmi.

Riittävä johtamisen osaaminen ja asiantuntijuus takaavat, että palvelujen tuottamisen edellytykset täyttyvät koko sen ajan, kun palveluja toteutetaan. Valvonta onnistuu läsnä olevalla johtamisella ja lainsäädännön tuntemisellä ja ymmärtämisellä, mitä velvoitteita johtamisella on palvelujen tuottamiseksi. Attendo-kodin johtajalla on käytettävissään kattava palvelutoimintojen tuki.

Attendo-kodin työntekijä vahvistaa ja tukee jokaista Attendo-kodin asukasta, jotta hän saa elää omannäköistä, täyttä elämää, on lakisääteinen ja eettinen velvollisuus toimia lain ja laatuvaatimusten mukaisesti ja turvallisesti, tuntee ilmoitusvelvollisuuskäytänteet sekä on mukana omavalvontasuunnitelman laatimisessa

Laatukoordinaattori huolehtii yhdessä Attendo-kodin johtajan kanssa, että kaikki työkaverit ovat tietoisia omavalvonnasta ja myös uudet työkaverit tutustuvat omavalvontaan perehdytyksen yhteydessä, seuraa ja kehittää Attendo-kodin omavalvontaa yhteistyössä johtajan ja työkavereiden kanssa, toimii työyhteisön valmentajana omavalvonta-asioihin liittyvissä tehtävissä (omavalvonnan vuosikello) ja keskusteluissa.

Yhteistyö turvallisuudesta vastaavien viranomaisten ja toimijoiden kanssa

Sosiaalihuollon omavalvonta koskee asiakasturvallisuuden osalta sosiaalihuollon lainsäädännöstä tulevia velvoitteita. Palo- ja pelastusturvallisuudesta sekä asumisterveyden turvallisuudesta vastaavat eri viranomaiset kunkin alan oman lainsäädännön perusteella. Asiakasturvallisuuden edistäminen edellyttää kuitenkin yhteistyötä kaikkien turvallisuudesta vastaavien viranomaisten ja toimijoiden kanssa.

Terveydensuojelulain mukainen omavalvonta

Terveydensuojelulain 2 §:n mukaan toiminnanharjoittajan on tunnistettava toimintansa terveyshaittaa aiheuttavat riskit ja seurattava niihin vaikuttavia tekijöitä (omavalvonta). Toiminnanharjoittajan on suunnitelmallisesti ehkäistävä terveyshaittojen syntyminen.

Kodin tilojen terveellisyyteen vaikuttavat sekä kemialliset ja mikrobiologiset epäpuhtaudet että fysikaaliset olosuhteet, joihin kuuluvat muun muassa sisäilman lämpötila ja kosteus, melu (ääniolosuhteet), ilmanvaihto (ilman laatu), säteily ja valaistus. Näihin liittyvät riskit on tunnistettu ja niiden hallintakeinot on suunniteltu.

Miten kodin tilojen terveellisyyteen liittyvät riskit hallitaan? Miten tehdään yhteistyötä muiden asiakasturvallisuudesta vastaavien viranomaisten ja toimijoiden kanssa?

Pelastussuunnitelman, poistumisturvallisuusselvityksen ja lääkehoitosuunnitelman tarkistamme vuosittain ja päivitämme tarpeen mukaan. Palo- ja pelastusviranomaisten kanssa teemme säännöllistä yhteistyötä tarkastusten yhteydessä ja aina tarpeen mukaan. Terveydensuojeluviranomaisen tarkastukset sekä työsuojelutarkastukset toteutuvat säännöllisesti. Kotikohtaiset asiakasturvallisuuteen sekä turvallisuus- ja työterveysriskien kartoitukset ja tulosten pohjalta laadittavat riskikartoitusten kehittämissuunnitelmat tehdään vuosittain. Kehittämissuunnitelmat löytyvät omavalvontasuunnitelman osiosta 9.

Henkilöstölle järjestämme säännöllisesti palo- ja pelastuskoulutusta käytännön harjoituksineen sekä ylläpidämme ensiapuvalmiutta. Kodillamme järjestetään säännöllisesti myös turvallisuuskävelyjä ja poistumisharjoituksia, joista asianmukainen dokumentointi. Jokainen työntekijä perehdytetään kodin sammutus- ja turvalaitteisiin sekä poikkeustilanteiden toimintaohjeistuksiin. Henkilöstö tekee jatkuvaa

havainnointia asiakasturvallisuuden varmistamiseksi. Epäkohdista tiedotamme esihenkilöä, kiinteistöhuollolle ilmoitamme korjausta vaativista kohteista. Lisäksi koulutamme henkilöstöä myös uhka- ja vaaratilanteisiin esimerkiksi MAPA-koulutuksilla.

Asiakasturvallisuutta varmistaa omalta osaltaan myös holhoustoimilain mukainen ilmoitusvelvollisuus maistraatille edunvalvonnan tarpeessa olevasta henkilöstä sekä vanhuspalvelulain mukaisesta velvollisuudesta ilmoittaa iäkkästä henkilöstä, joka on ilmeisen kykenemätön huolehtimaan itsestään. Osana asiakasturvallisuuden varmistamista on kodistamme tehty terveydensuojelulain 13 §:ssä säädetty ilmoitus kunnan terveydensuojeluviranomaiselle.

Pelastussuunnitelma on päivitetty:	01.02.2024
Poistumisharjoitus on tehty:	Joka vuosi, kesällä 2024 todellinen harjoitus
Poistumisturvallisuus selvitys on päivitetty:	14.02.2023
Palotarkastus on toteutunut:	13.02.2023

Henkilöstö

Hoito- ja hoivahenkilöstön määrä, rakenne ja riittävyys sekä sijaisten käytön periaatteet

Omavalvontasuunnitelmasta tulee käydä ilmi henkilökunnan määrä ja henkilöstörakenne (koulutus ja työtehtävät) sekä periaatteet, jotka koskevat sijaisten/varahenkilöstön käyttöä. Suunnitelmaan kirjataan tieto siitä, miten henkilöstövoimavarojen riittävyys varmistetaan myös poikkeustilanteissa.

Miten seurataan toimintakodin henkilöstön riittävyyttä suhteessa asiakkaiden palvelujen tarpeisiin? Miten henkilöstövoimavarojen riittävyys varmistetaan?

Kotimme esihenkilö vastaa työvuorosuunnittelusta ja siitä, että työvuoroissa on suunnitellusti riittävä määrä henkilökuntaa. Kodin henkilökunnan riittävyyttä, osaamista ja koulustarvetta, poissaolojen ja sijaisten tarvetta arvioidaan ja seurataan säännöllisesti.

Kodillamme työskentelee ammattitaitoinen ja koulutettu sekä suositusten ja lupaviranomaisen mukainen henkilökunta.

- Kodin hoitohenkilömitoitus on 0,65 tt/asukas
- Kodin esihenkilö on Maria Jaakkola, koulutukseltaan sairaanhoitaja
- Kodillamme on 30 asukaspaikkaa

Esimerkkiteksti:

- 1 tiimivastaava- lähihoitaja
- 1 sairaanhoitaja
- 2 lähihoitaja sijaista
- 13 vakituista lähihoitajaa
- 4 kansainvälistä lähihoitaja -oppisopimusopiskelijaa
- keikkalaisina lähihoitajia, hoiva-avustajia ja hoitoapulaisia

Kodin hoivahenkilöstön työtehtäviin ei kuulu välillisiä työtehtäviä TAI välillistä työtä voi kertyä 0-10 %,

Avustavaa henkilökuntaa ei pääsääntöisesti lasketa henkilöstömitoitukseen, paitsi jos hän osallistuu asukkaiden kanssa tehtävään työhön.

- 1 siistijä
 - 1 hoitoapulainen
- Lisäksi kodillamme on opiskelijoita eri ammatillisista oppilaitoksista

- Hoivakodin johtaja klo 7–15 (koko työaika hallintoa)
- Tiimivastaava klo 7-15 (välitönhoitotyö 2/3 työajasta ja 1/3 hallintoa)
- Sairaanhoitaja (välitönhoitotyö)

- Hoitajia neljä, klo 7–14.40 (välitönohitoityö)
- Lääkevastuullinen hoitaja klo 7–15 (välitönohitoityö)
- Siistijä klo 7–14.40 (välillinen hoitotyö)
- Hoitoapulainen klo 10–18 (välillinen hoitotyö)
- Hoitajia neljä klo 13–20.45 (välitönohitoityö)
- Lääkevastuullinen hoitaja klo 13–21 (välitönohitoityö)
- Lääkeluvallinen lähihoitaja klo 20.45–7.15 (välitönohitoityö)

- Hoitajia neljä klo 7–14.15 (välitönohitoityö)
- Lääkevastuullinen hoitaja klo 7–14.00 (välitönohitoityö)
- Hoitoapulainen klo 10-17 (välillinen hoitotyö)
- Hoitajia neljä klo 13.45–20.45 (välitönohitoityö)
- Lääkevastuullinen hoitaja klo 14–21 (välitönohitoityö)
- Lääkeluvallinen lähihoitaja klo 20.45–7.15 (välitönohitoityö)

Mitkä ovat sijaisten käytön periaatteet?

Sijaisten hankinnassa on aina lähtökohtana kotimme toiminnallinen tarve ja asukkaiden turvallisuus sekä viranomaisten vaatimukset. Sijaisten käytön periaatteena on, että vaadittava paikalla olevien asukkaiden mukainen henkilöstömitoitus säilytetään aina myös poissaolotapauksissa. Kotimme henkilöstön äkilliset poissaolot pyritään aina järjestämään ensisijaisesti työvuorojärjestelyin sekä kodin sisäisillä työntekijälainoilla. Tavoitteena on käyttää asukkaille tuttuja ja kodin toiminnan tuntevia sijaisia. Laillistetun sosiaali- tai terveydenhuollon ammattihenkilön tehtävissä tilapäisesti toimivien opiskelijoiden oikeus työskennellä varmistetaan pyytämällä opiskelijalta voimassa oleva opintorekisteriote ja tarkistamalla, että hän on suorittanut riittävän määrän kyseiseen ammattiin johtavista opinnoista. Kodin esihenkilö arvioi opiskelijan pätevyyden ja varmistaa, että hänellä on riittävät edellytykset tehtävässään toimimiseen. Opiskelijalle nimetään aina ohjaaja, joka seuraa, ohjaa ja valvoo opiskelijan toimintaa sekä puuttuu heti epäkohtiin ja keskeytettävä toiminnan, jos asukasturvallisuus vaarantuu.

Sijaisjärjestelyistä vastaa Mittumaarissa hoivakodin johtaja Maria Jaakkola yhteistyössä tiimivastaava Lauran kanssa. Iltaisin ja viikonloppuisin sijaisten hankinta kuuluu jokaiselle kodin työntekijälle.

Kotimme tukena toimivat myös rekrytointikoordinaattoreiden hallinnoimat sisäiset Attendo Oma sijaispoolit, jotka ovat kotimme tukena äkillisesti muuttuvissa henkilöstötilanteissa, ja helpottavat sijaisten saantia tarpeen vaatiessa. Attendo Omalaiset käyvät läpi Attendon perehdytyksen ja suorittavat lääkeluvat.

Miten varmistetaan vastuuhenkilöiden/lähiesihenkilöiden tehtävien organisointi siten, että lähiesihenkilöiden työhön jää riittävästi aikaa?

Kodillamme työskentelee riittävästi hallinnon henkilöstä, joille jokaiselle on jaettu heidän ammattitaitoaan vastaava työtehtävä. Lähiesihenkilöiden tehtävien organisointi on järjestetty siten, että lähienkilötyöhön jää aikaa riittävästi, kun kodin esihenkilölle on määritetty työajasta tietty prosenttiosuus lähiesihenkilötyön tekemiseen. Tiimivastaavan ja kodin esihenkilön välinen yhteistyö sekä tehtävien jako tehtäväkuvien mukaisesti. Varmistamme vastuuhenkilöiden/lähiesihenkilöiden tehtävien organisoinnin järkevällä työvuorosunnittelulla, tehtävien priorisoinnilla, työvuorovahvuuden säännöllisellä tarkastelulla ja arvioinnilla sekä vastuualueiden määrittelyllä. Kodin esihenkilön tukena ovat myös rekrytointikoordinaattoreiden hallinnoimat alueelliset osajapoolit (Attendo Omat), mistä esihenkilö saa tukea kodin resursointiin äkillisissä henkilöstöpuutteissa.

Henkilöstön rekrytoinnin periaatteet

Miten työnantaja varmistaa työntekijöiden riittävän kielitaidon?

Työntekijät tekevät kielitestin ennen Suomeen tuloaan, jolla varmistetaan, että kielitaito on sovitulla tasolla. Myös haastattelutilanteessa varmistamme, että kielitaidon riittävyys on työntekijän hoitamien tehtävien edellyttämä.

Varmistamme, että työntekijämme saavat tarvittavan tuen kielen oppimiseen ja mahdollisuudet kehittää kielitaitoaan. Organisaatiossamme julkaistaan jatkuvasti hyväksi todettuja toimintamalleja kielitietoisien työyhteisön tukemiseksi sekä tarjoamme uusia kielenkoulutusmahdollisuuksia kaikille ei-suomea-äidinkielenään puhuville. Tarvittaessa voimme lisäksi järjestää työntekijöille käyttöönsä esimerkiksi WordDiven tukemaan kielen oppimista.

Mitkä ovat kodin henkilökunnan rekrytointia koskevat periaatteet?

Henkilöstön rekrytointia ohjaavat työlainsäädäntö ja työehtosopimukset, joissa määritellään sekä työntekijöiden että työnantajien oikeudet ja velvollisuudet. Rekrytoinnista vastaa kotimme esihenkilö. Rekrytointiprosessi pitää sisällään työntekijätarpeen kartoituksen, varsinaisen työntekijähaun (ulkoiset ja sisäiset ilmoitukset, hakemusten vastaanottamisen, haastatteluvalinnat, haastattelut, valintapäätökset ja niistä ilmoittaminen), valitun työntekijän ammattikelpoisuuden todentamisen [kodin esihenkilön vastuulla on henkilöllisyyden tarkistaminen, ammattioikeuksien ja kelpoisuuden tarkastus (tutkintotodistukset, JulkiTerhikki, JulkiSuosikki tai soittamalla Valviraan), ulkomaalaistaustaisten työluvan ja ammattioikeuksien tarkistus, suositusten kysyminen, tutkinto- ja työtodistukset], työsopimusten tekeminen ja allekirjoittaminen. Lisäksi edellytämme työntekijältä tartuntatautilain mukaista rokotussuojaa. Rekrytoinnissa tukee ja ohjaa henkilöstöhallinto.

Miten rekrytoinnissa otetaan huomioon työntekijän soveltuvuus ja luotettavuus työtehtäviinsä?

Työntekijän ammatillinen osaaminen varmistetaan ja soveltuvuus arvioidaan rekrytoinnin yhteydessä. Rekrytoinnissa painotamme työntekijän aiempaa työkokemusta ja soveltuvuutta. Katsomme eduksi mahdolliset alan lisäkoulutukset.

Kuvaus henkilöstön perehdyttämisestä ja täydennyskoulutuksesta

Miten huolehditaan työntekijöiden ja opiskelijoiden perehdytyksestä asiakastyöhön ja omavalvonnan toteuttamiseen.

Uuden työntekijän, uuteen työtehtävään siirtyvän ja opiskelijan perehdytyksestä vastaa kotimme esihenkilö. Tarvittaessa esihenkilö voi delegoida osia perehdytyksestä muulle kokeneelle työntekijälle. Perehdytys on monimuotoinen ja koostuu verkko-oppimisympäristössä Valossa (valo.attendo.fi) suoritettavista yleisistä materiaaleista sekä käytännön perehdytyksestä kodissamme.

Kotimme hoito- ja hoivahenkilöstö, opiskelijat ja pitkään töistä poissaolleet perehdytetään asiakastyöhön, asiakastietojen käsittelyyn ja tietosuojaan sekä omavalvonnan toteuttamiseen Attendon perehdytysohjelman mukaisesti. Perehdyttämislomakkeeseen on yksilöity perehdytettävät asiat, jotka käydään työntekijän kanssa läpi varmistaen osaamisen hallinta ja siihen merkitään selkeästi, kun kukin osio on onnistuneesti perehdytetty. Perehdytyksen yhteydessä käydään läpi myös omavalvonnan toteutuminen ja seuranta kodillamme. Perehdytyksen päätteeksi uusi työntekijä ja esihenkilö käyvät perehdytyksen päätöskeskustelun, jossa varmistetaan, että kaikki olennaiset perehdytykseen liittyvät asiat on käyty läpi, lääkehoitoon liittyvä koulutus suoritettu ja sovitaan seuraavista vaiheista. Päätöskeskusteluun liittyvä tiedostopohja arkistoidaan esihenkilön toimesta Mepco HRM:n työsuhdedokumentteihin.

Kaikki perehdytykseen liittyvät kurssit, ohjeistukset ja tukimateriaalit uudelle työntekijälle, perehdyttäjälle ja esihenkilölle löytyvät Valon etusivulta "Uuden työntekijän perehdytys" -kategorian alta.

Miten ja kuinka usein henkilökunnan täydennyskoulutusta järjestetään?

Attendolle yrityksenä on tärkeää pitää työntekijöiden osaamisesta ja ammattitaidosta huolta, joten työntekijä voi kehittää omaa ammattitaitoaan ja rakentaa oman urapolkuansa meillä. Omaan osaamisen ja ammattitaidon kehittäminen voi tapahtua joko nykyisessä roolissa tai uusien vastualueiden ja roolien kautta. Laajasta Attendo Uran koulutusvalikoimasta sekä verkko-oppimisympäristön Valon materiaalikirjastosta löytyy jokaiselle työntekijälle jotain. Koko Attendon konsernia koskeva työyhteisön kehittämissuunnitelma on nähtävillä Intrassa <https://intranet.attendo.fi/ohjeet/koulutussuunnitelmat-ja-koulutuskortti>

Kodillamme laaditaan vuosittain henkilöstön koulutussuunnitelma, jossa hyödynnetään henkilöstön kehityskeskusteluissa nousseet työntekijöiden yksilölliset osaamistarpeet sekä työtehtäviin liittyvät erityistarpeet. Koulutussuunnitelmassa huomioidaan myös toiminnasta saaduissa palautteissa esiin nousseet kehittämistarpeet, kotimme toiminnan kehittämisen painopistealueet sekä asiakastarpeet. Koulutustarvetta määritellään tarvittaessa vuoden aikana, mikäli ilmenee osaamistarpeen vaatimuksia esim. asukkaisiin liittyen. Koulutukset suunnitellaan tukemaan työntekijöiden ammattitaitoa sekä vastaamaan sosiaali- ja terveydenhuollon tarvetta ja muuttuvia vaatimuksia. Kodin esihenkilö vastaa siitä, että täydennyskoulutusvelvoite toteutuu kunkin työntekijän kohdalla.

Työntekijöiden tulee voida osallistua riittävästi ammattitaitoa ja osaamista ylläpitävään ja kehittävään oman alan täydennyskoulutukseen. Täydennyskoulutusvelvoite on vähintään kolme päivää vuodessa / työntekijä, huomioiden hänen työtehtävänsä, koulutustaustansa ja koulutustarpeet. Kaikkien koulutusten suoritustiedot (niin sisäisesti kuin ulkoisesti toteutettujen) kirjataan verkko-oppimisympäristöön Valoon.

Miten selvitetään työntekijän rikostausta lasten kanssa työskentelevien rikostaustan selvittämisestä annetun lain (504/2002) perusteella lasten kanssa sekä valvontalain 28 §:n perusteella iäkkäiden ja vammaisten henkilöiden kanssa työskenteleviltä?

Attendo-kodin johtaja pyytää valittua henkilöä esittämään rikosrekisteriotteen nähtäväksi ennen lopullista työsopimuksen tekemistä. Työntekijä tilaa rikosrekisteriotteen Oikeusrekisterikeskukselta.



Toimitilat

Tilojen käytön periaatteet

Attendo Mittumaari toimii yksikerroksisessa uudisrakennuksessa. Kodissamme on yhteensä 30 asukashuonetta. Huoneet ovat noin 20 m² (30 kpl). Kaikki tilat ovat esteettömiä. Asukas kalustaa oman asuntonsa itse sänkyä ja verhoja lukuun ottamatta. Hoivakodissa on viihtyisä yhteinen 90m² ruokailu- / oleskelutila, josta on uloskäynti katetulle terassille. Talosta löytyy myös sauna ja pesuhuone, sekä pyykkitupa ja kuivaushuone asianmukaisine koneineen, jossa pestään asukkaiden pikkupyykki.

Piha-alueiden turvallisuudessa ja viihtyvyydessä otetaan huomioon eri vuoden ajat (hiekoitus ja lumenluonti). Turvallisuutta lisäävät hyvä aitaus, valaistus ja alueen valvonta. Pihapiiri on kodikas ja turvallinen. Pihassa on keinu, penkkejä ja istutuksia. Liikkuminen on esteetöntä ja turvallista. Parkkipaikat ja autoliikennöinti eivät häiritse pihassa oleskelua ja liikkumista.

Yksi toimintamme lähtökohdista on mielekkään arjen mahdollistaminen kaikille asiakkaille asiakasryhmästä ja toimitiloista riippumatta. Toimitilat antavat kuitenkin hyvät edellytykset aktiiviseen sosiaaliseen yhdessä elämiseen yksikössä. Yhteisiin hetkiin (ruokailut, harrasteet, ulkoilut jne.) kannustetaan.

Liikkuminen ja omatoimisuuden tukeminen ja edistäminen sekä turvallisuus ja kodikkuus kuuluvat hoitofilosofiaamme. Tilasuunnittelussa tämä on huomioitu mm. seuraavasti:

- kaiteita ja levähdyspaikkoja on riittävästi
- porrasaskelmat ovat matalia ja leveitä
- kulkuyhteydet tilasta tilaan on suunniteltu niin, että kulkeminen onnistuu apuvälineitä käyttäen
- kynnyksiä on luiskattu
- oviaukot ovat riittävän leveitä
- valaistus on epäsuoraa ja väriltään lämmintä tunnelmaa luovaa. Valaistusta lisätään asuinhuoneisiin yksilöllisesti esim. silloin, kun asiakkaan näkökyky on heikentynyt.

- hyvä äänieristys
- sisustussuunnitelman ovat tehneet asiantuntijat
- huonekalut ja muu irtaimisto valitaan kohderyhmälle sopivaksi
- värimaailma on hillitty ja kodikas
- sisustustekstiileillä ehkäistään kaikua ja melua sekä lisätään kodikkuutta

Attendo Mittumaarissa on asukkaille oma pyykkitupa ja kuivaushuone asianmukaisine koneineen, jossa pestään asukkaiden pikkupyykki. Lakanapyykki pestään pesulassa. Kodimme tukityöntekijät vastaavat pääasiassa pyykkihuollon toteutuksesta. Myös asukkaat saavat halutessaan osallistua pyykkihuoltoon esim. olemalla mukana pyykkiä viemässä ja hakemassa pyykkituvalta, pyykkien laittamisessa kuivamaan jne. asiakkaiden omien mieltymysten mukaan.

Asukkaan poissaolon aikana ei huonetta luovuteta muuhun käyttöön, vaan huone säilyy asukkaan käytössä vuokrasopimuksen voimassaoloajan.

Asukkaan poissaolon aikana ei huonetta luovuteta muuhun käyttöön, vaan huone säilyy asukkaan käytössä vuokrasopimuksen voimassaoloajan.

Attendolla on kiinteistötiimi, johon kuuluvat neljä kiinteistöpäällikköä sekä ylläpidon esihenkilö. Kiinteistötiimin tehtävänä on vastata, että kiinteistöjä hoidetaan hyvän kiinteistötavan mukaisesti: mm. kohteiden PTS-suunnitelmat sekä avustaminen mahdollisissa ongelmatilanteissa. Lisäksi kiinteistönomistajat suorittava vuosiauditointeja ja heidän vastuulleen kuuluvia korjaus sekä PTS toimenpiteitä. Kiinteistöhuollon palvelukuvaus löytyy intrasta. Kiinteistöihin liittyvät kyselyt ja yhteydenotot: kiinteistot@attendo.fi

Teknologiset ratkaisut

Mitä kulunvalvontaan tarkoitettuja teknologisia ratkaisuja yksiköllä on käytössä?

Attendo Mittumaarissa on Käytössä on kulunvalvonta- ja ovihälytyslaitteisto. Yksikön ulko-ovet ovat lukittuna, ovissa on koodilukot. Ulko-oven vieressä on soittokello hoivakotiin vierailulle tulevia varten. Jokainen työntekijä on velvollinen tarkkailemaan laitteiden toimivuutta ja ryhtymään välittömiin toimenpiteisiin, mikäli huomaa laitteessa ongelmia. Ovenavausjärjestelmästä jää lokitiedot, millä kulkuavaimella taloon on tultu sisälle sekä missä yhteisissä lukollisissa tiloissa (esim. lääkehuone) on liikuttu.

Mitä teknologisia ratkaisuja asiakkailta on henkilökohtaisessa käytössä (kodin hankkimia). Miten asiakkaiden henkilökohtaisessa käytössä olevien turva- ja kutsulaitteiden toimivuus ja hälytyksiin vastaaminen varmistetaan?

Attendo Mittumaarissa on käytössä 9solutions-hoitajakutsujärjestelmä (hälytysranneke asukkaalla, josta lähtee kutsu hoitajille). Kaikkiin hälytyksiin vastataan käynnillä hälyttävän asukkaan luona. Hälytykset ja niiden kuittaukset kirjautuvat hoitajakutsujärjestelmän käyttöohjelmaan, josta hälytyksiä ja niihin vastaamisia seurataan säännöllisesti. Myös hoitajilla on käytössä hoitajakutsut 2kpl, jotta voivat tarvittaessa hälyttää apua.

Hoitajakutsujärjestelmän huollosta vastaa sen toimittaja. Henkilökuntamme testaa järjestelmän toimivuutta säännöllisesti. Hoitajakutsujärjestelmässä rannekkeet toimivat pattereilla ja hälyttävät pattereiden kestoajan lähestyessä loppuaan. Koko järjestelmä on osa talotekniikkaa ja sähkökatkojen varalta järjestelmällä on oma varavoima.

Tarvittaessa asukkaiden oviin voidaan asentaa tunnistimet, jotka havaitsevat yöaikaan oven aukaisun ja siitä tulee hälytys hoitajalle. Lisäksi on mahdollisuus saada myös muitakin hälytyslaitteita tarvittaessa.

Turva- ja kutsulaitteiden toimintavarmuudesta vastaavan henkilön nimi ja yhteystiedot?

Ylläpidosta vastaa 9-solutions,
24/7 Asiakastuki: +358 20 752 9055
Puhelinvaihe: +358 20 752 9050

Kodin vastaavana toimii hoivakodin johtaja.

Lääkinnälliset laitteet, tietojärjestelmät ja teknologian käyttö

Lääkinnällisiä laitteita koskevasta ohjauksesta vastaa Fimea. Lääkinnällisten laitteiden käyttöön, huoltoon ja käytön ohjaukseen sosiaalihuollon yksiköissä liittyy merkittäviä turvallisuusriskejä, joiden ennaltaehkäiseminen on omavalvonnassa huomioon otettava asia.

Sosiaalihuollon yksiköissä käytetään paljon erilaisia lääkitseviksi laitteiksi luokiteltuja välineitä ja hoitotarvikkeita, joihin liittyvistä käytännöistä säädetään lääkitseviksi laitteista annetussa laissa.

Terveydenhuollon ammattimaista käyttäjää koskevat velvoitteet on määritelty lääkitseviksi laitteista annetun lain lain 31–34 §:ssä. Organisaation on muun muassa nimettävä vastuuhenkilö, joka vastaa siitä, että yksikössä noudatetaan [terveydenhuollon laitteista ja tarvikkeista annettua lakia ja sen nojalla annettuja säädöksiä](#).

Miten varmistetaan asiakkaiden tarvitsemien apuvälineiden ja kodin käytössä olevien lääkitseviksi laitteiden hankinnan, käytön ohjauksen ja huollon asianmukainen toteutuminen?

Kodillamme käytetään asukkaiden hoidossa tarvittavia apuvälineitä, laitteita ja tarvikkeita, kuten verenpaine- ja verensokerimittarit, nostolaite pyörätuolit, rollaattorit, sängyt.

Asukkaan omahoitaja, fysioterapeutti ja/tai sairaanhoitaja huolehtii ja kartoittaa asukkaan apuväline tarpeen ja on yhteydessä hyvinvointialueen apuvälinekeskukseen saadaksemme asukkaalle käyttöön tarpeelliset apuvälineet. Kotimme työntekijät perehdytetään kodilla käytettävissä oleviin terveydenhuollon välineisiin ja laitteisiin sekä vaaratilanneilmoitusten raportointiin.

Välineitä ja laitteita käytetään ja säädetään, ylläpidetään ja huolletaan valmistajan ilmoittaman käyttötarkoituksen ja -ohjeistuksen mukaisesti. Kodin huollettavien apuvälineiden ja laitteiden rekisteri sekä kalibrointien laitteiden rekistereihin kirjataan Allumedicalin toimesta terveydenhuollon laitteiden, huolto- ja kalibrointitiheys sekä toteutuneet huollot ja kalibroinnit. Terveydenhuollon laitteiden laiterekisteripalvelussa ylläpidämme kotimme terveydenhuollon laitteidemme (hoivasängyt, nostimet, vaa'at ja muut isommat apuvälineet) tietoja ml. tehdyt huollot ja korjaukset.

Miten varmistetaan, että terveydenhuollon laitteista ja tarvikkeista tehdään asianmukaiset vaaratilanneilmoitukset?

Vaaratilanteet raportoimme AddSystems-järjestelmään poikkeamaraportilla. Vaaratilanteet käsittelemme kodillamme henkilöstön kanssa tapauskohtaisesti. Tilanteen pohjalta laaditaan tarvittavat toimenpiteet /kehitysehdotukset, jotta vastaavilta tilanteilta vältytään jatkossa. Laitteista johtuvista vaaratilanteista ilmoitamme myös laitteiden valmistajille tai valtuutetulle edustajalle. Vakavasta vaaratilanteesta tehdään ilmoitus 10 vuorokauden ja muissa 30 vuorokauden kuluessa (Laki lääkitseviksi laitteista 719/2021 33 §) https://fimea.fi/laakinnalliset_laitteet/ilmoita-vaaratilanteesta Kotimme työntekijät perehdytetään apuvälineiden ja terveydenhuollon laitteiden toimivuuden seurantaan sekä vaaratilanneilmoituksen tekemiseen.

Terveydenhuollon laitteista ja tarvikkeista vastaavan henkilön nimi ja yhteystiedot

Maria Jaakkola, p.044 494 0470, maria.jaakkola@attendo.fi
Laura tyni p. 041 7324 635, laura.tyni2@attendo.fi

Tietojärjestelmät ja teknologian käyttö

Attendon hankintapalvelut, lakipalvelut ja tietohallinto tekevät yhteistyötä uusien järjestelmien hankintaprosessissa. Tietojärjestelmien vaatimustenmukaisuuden täytyminen varmistetaan sopimusteknisesti sekä järjestelmien ominaisuuksien kartoituksella. Attendon IT-ympäristöön on ainoastaan tietohallinnolla oikeudet asentaa tietojärjestelmiä. Tietojärjestelmien vaatimustenmukaisuus varmistetaan sopimusteknisesti ostopalvelu- ja alihankintatilanteissa. Rekisterinpitäjän vastuut ja oikeudet varmistetaan työntekijöiden jatkuvalla koulutuksella ja ohjeistuksilla. Tietoturvallisuuden häiriöistä ja poikkeamien valvonnassa käytetään ulkopuolista CSOC palveluntarjoajaa, joka toimii tiiviissä yhteistyössä Attendon tietoturvatimiin kanssa. Tietoturvatimi vastaa poikkeaminen ilmoittamisesta viranomaisille tarvittaessa. Varautumissuunnitelman avulla varaudutaan teknologian vikatilanteisiin.

8 ASIAKAS- JA POTILASTIETOJEN KÄSITTELY JA KIRJAAMINEN

Asiakastyön kirjaaminen

Miten työntekijät perehdytetään asiakastyön kirjaamiseen?

Asiakastyön kirjaaminen on osa uuden työntekijöiden perehdytystä. VALOsta löytyy Laadukas kirjaaminen-kurssi. Lisäksi työntekijöillä on käytettävissään koulutettujen kirjaamisvalmentajien tuki tarvittaessa. Tarvittaessa järjestetään myös sisäistä kirjaamiskoulutusta.

Kodillamme on käytössä sähköinen Hilikka -asiakastietojärjestelmä, johon tehdään asukkaan hoidon kannalta riittävät ja asianmukaiset kirjaukset. Henkilökunta käyttää kirjauksessa myös osittain mobiilihilikkaa.

Jokaisella kotimme työntekijällä on oma henkilökohtainen tunnus asiakastietojärjestelmään ja kirjaamisesta jää lokijälki. Asiakastietojärjestelmässä on erilaisia käyttäjätasoja, joka parantaa tietoturvaa sekä asiakastietojen hallintaa.

Miten varmistetaan, että asiakastyön kirjaaminen tapahtuu viipymättä ja asianmukaisesti?

Kotimme asukkaista kirjataan asiakastietojärjestelmä Hilikkaan päivittäin jokaisessa työvuorossa. Kirjauksissa peilataan asukkaan suunnitelman toteutumista sekä muut tärkeät tapahtumat mm. terveyden- ja lääkehoitoon liittyvät asiat. Päivittäinen kirjaaminen tehdään viimeistään ennen vuoron päättymistä. Kirjaamisen laatua ja sisältöä seuraamme säännöllisesti arjessa.

Miten varmistetaan, että toimintayksikössä noudatetaan tietosuojaan ja henkilötietojen käsittelyyn liittyvä lainsäädäntöä sekä yksikölle laadittuja ohjeita ja viranomaismääräyksiä?

Attendolla on konsernitasolla laadittu tietoturvan ja tietosuojaan hallintamalli sekä tietojärjestelmien käyttöön liittyvä vuosittainen itsearviointi sekä erillinen dokumentointi- tietosuoja- ja arkistointiohje, joka ohjaa asiakas- ja potilastietojen laadukasta ja turvallista käsittelyä. Em. dokumentit löytyvät intrasta ja Valosta.

Attendon tietosuojaperiaatteet on julkaistu intrassa ja henkilötietojen käsittelyä koskevat tietosuojaselosteet löytyvät yrityksen verkkosivulta. Henkilötietojen käsittelytoimet on dokumentoitu tietosuoja-asetuksen vaatimalla tavalla yrityksen käytössä olevaan Draftit-järjestelmään. Rekisteröityjen oikeuksista tiedot löytyvät Attendon verkkosivulta, jossa on myös ohjeistus, miten rekisteröity voi käyttää oikeuksiaan. Jokaisen työntekijän vastuulla on tietoturvasuuteen ja tietosuojaan liittyvien poikkeamien, uhkien ja riskien ilmoittaminen välittömästi tietosuojavastaavalle ja/tai yksikön esihenkilölle.

Tietosuojaan liittyvät kysymykset voi lähettää sähköpostilla osoitteeseen: tietosuojavastaava@attendo.fi

Miten huolehditaan henkilöstön ja harjoittelijoiden henkilötietojen käsittelyyn ja tietoturvaan liittyvästä perehdytyksestä ja täydennyskoulutuksesta?

Opiskelijat allekirjoittavat erillisen tietosuoja- ja vaitiolositoumuksen ja henkilökunnalla se sisältyy työsopimukseen. Uuden työntekijän perehdytysohjelmaan sisältyvät tietosuojaan, salassapito- ja vaitiolovelvollisuuteen sekä asiakasasiakirjojen käsittelyyn liittyvät asiat. Kaikki vakituudessa työsuhteessa olevat ja pitkäaikaiset sijaiset suorittavat vuosittain Turvallinen tietojen käsittely (GDPR)-kurssin VALOssa. Kotimme esihenkilö seuraa suoritusten toteutumista kotitasolla. Aluejohto seuraa myös säännöllisesti Turvallinen tietojen käsittely (GDPR)-koulutusten suoritusten toteutumista omalla alueellaan.

Tietosuojavastaavan nimi ja yhteystiedot

Attendo Oy
Tietosuojavastaava
PL750 (Itämerenkatu 9)
00181 Helsinki
tietosuojavastaava@attendo.fi

Onko kodille laadittu salassa pidettävien henkilötietojen käsittelyä koskeva seloste?

Kyllä

Ei

9 YHTEENVETO KEHITTÄMISSUUNNITELMASTA

Kotikohtaista tietoa palvelun laadun ja asiakasturvallisuuden kehittämisen tarpeista saadaan useista eri lähteistä. Omavalvonnan toimeenpanon prosessissa (riskienhallinnan prosessi) käsitellään kaikki asiakasturvallisuusriskit, epäkohtailmoitukset ja tietoon tulleet kehittämistarpeet. Korjaaville toimenpiteille sovitaan suunnitelma riskin vakavuuden mukaan.

Toiminnassa todetut kehittämistarpeet

Kehittämistarpeemme nousevat asukas-, läheis- ja henkilöstötyytyväisyyskyselyistä, palautteista, poikkeamista, riskiarvioinneista, valvovien viranomaisten selvityspyynnöistä, ohjauksesta ja päätöksistä sekä RAI-arviointien tuloksista.

Kehittämissuunnitelmat vuodelle

1. Asukas- ja läheiskokemus, henkilöstökokemus ja työhyvinvointi:

Loppuarviointi: kerro, minkälaisia asioita olette lisänneet edellisen vuoden kehittämissuunnitelmaan, miten ne ovat toteutuneet ja minkälaisilla asioilla on ollut positiivista vaikutusta?

Kehittämissuunnitelmassa vahvistamme sitä tekemistä, mikä jo toimii ja sujuu hyvin, ja parannamme sitä, mikä vielä kaippaa harjoittelua ja toisin tekemistä. Kotimme kehittämiskohteet löytyvät alla olevasta taulukosta:

	ASIAKASKOKEMUS	LÄHEISKOKEMUS	HENKILÖSTÖKOKEMUS JA TYÖHYVINVOINTI
TAVOITE	Asukkaat voivat vaikuttaa mielekkääseen arkeen	Tiivis läheisyhteistyö	Epäkohtiin puuttuminen heti ja palautetaidot
TOIMENPITEET	Asukaspalaverit 1x/kk	Läheisyhteistyö 1/vko	Palautetaitojen kehittäminen ja epäkohtiin puuttuminen 100% vastuulla
AIKATAULU	vuoden 2024 aikana	vuoden 2024 aikana	Heti Läpi vuoden
VASTUUTUS	koko henkilöstö	koko henkilöstö, ennen kaikkea omahoitajat	koko henkilöstö
VÄLIARVIOINTI	kesäkuu-24, säännölliset palaverit pidetty ja esimerkiksi pidetty toiveruokapäivä	vähintään puolivuositain, kuitenkin kuukausittain tarkastellaan.	tiimipalavereissa käsitellään kuukausittain tai tarvittaessa useammin.
LOPPUARVIOINTI (edellisen vuoden kehittämissuunnitelma)			

2. Turvallisuusriskit

Attendo-kotitasolla laaditaan merkittävimmistä **asiakasturvallisuus-** sekä **työturvallisuus- ja työterveysriskeistä** riskikartoitusten kehittämissuunnitelmat. Riskikartoituksen tekemisen jälkeen valitaan yhdestä kolmeen vakavinta riskikartoituksessa esille nousutta riskiä ja suunnitellaan toimenpiteet riskin poistamiseksi/pienentämiseksi/hallitsemiseksi/siirtämiseksi/jakamiseksi. Toimenpiteillä pyritään vaikuttamaan riskin perussyihin ja kokonaisuuden kannalta parhaisiin ratkaisuihin.

Jatkuvan parantamisen periaatteen mukaisesti tilannetta seurataan ja arvioidaan omavalvonnan vuosikellon mukaisesti. Seuranta ja arviointi dokumentoidaan riskikartoitusten kehittämissuunnitelma-lomakkeelle. Kun riskin suuruus on merkityksetön (1) tai vähäinen (2), se ei edellytä toimenpiteitä. Kun riskin suuruus on kohtalainen (3), merkittävä (4) tai sietämätön (5), riskiä tulee pienentää.

Asukasturvallisuusriskien arviointi (1-3 suurinta riskiä):

Vaaratilanteen kuvaus	Puutteelliset lääkehoitoluvat ja lääkkeenjako-irhe	Tiedonkulun puute	Sairaanhoitajan puute
T	2	2	1
S	2	2	1
R	3	3	1
Toimenpide ja kustannusarvio	Uusi työntekijä perehdytetään Mittumaarin lääkehoitoon ja huolehditaan lääkeluvat kuntoon. Työntekijöille kuuluu LOVen erityisosioiden suorittaminen ja lääkkeiden kaksoistarkastus	Esimerkiksi uusi asukas tai sairaalasta tuleva asukas tulee yksikköön, kaikki tieto ei välttämättä kulje tai tule mukana ja jokin oleellinen tieto voi puuttua.	Yksikönjohtaja tekee myös sairaanhoitajan työtehtäviä tarvittaessa. Kiertäviä sairaanhoitajia merilapissa 2
Aikataulu	Aina kun uusi työntekijä tulee töihin ja jokapäivä	Aina kun uusi asukas muuttaa tai tulee toisesta yksiköstä, huolehditaan kaikki tarvittava tieto. Joka pv	Arkipäivisin
Vastuhenkilö	Maria ja Jenni sekä lääkkeenjakovuorossa /lääkevastuussa oleva hoitaja	Vuorossa olevat hoitajat huolehtivat tiedonkulun muille hoitajille ja asukaspapereihin sekä apteekkiin. Raporttia antava vastuhenkilö.	Maria
VÄLIARVIOINTI	Kesäkuu 24	Kesäkuu 24	Joka arkipäivä
LOPPUARVIOINTI (edellisen vuoden kehittämissuunnitelma)	12/2024	12/2024	12/2024

T=Todennäköisyys, S=Seuraukset, R=Riskiluokka

Turvallisuus- ja työterveysriskien arviointi:

Vaaratilanteen kuvaus	väkivallan uhka	ergonomia ja pituuserot työntekijöillä	apuvälineiden käyttö
T	3	3	3
S	3	3	3
R	2	3	2
Toimenpide ja kustannusarvio	<p>Keskustellaan henkilöstöpalaverissa mitä keinoja henkilöstö toivoo.</p> <p>Kartoitetaan koulutustarpeet kuten MAPA</p> <p>Sovitetaan yhdessä toimintatavat kunkin haastavan asukkaan hoitoon</p>	<p>kuormitustekijä koko ajan läsnä</p> <p>apuvälineet säilytetään sovituisissa paikoissa</p>	<p>Kehityskeskusteluissa keskusteltu apuvälineiden käytöstä. Apuvälineitä käytettävä. Mahdollisuus henkilökunnan tuoda esille apuvälinetarpeet. Suurinosa henkilöstöstä käynyt ergonomiakoulutuksen ja hyödyntää hoitotyössä koulutuksessa saatuja oppeja. Poikkaolevana alueellinen fysioterapeutti.</p>
Aikataulu	Jatkuvasti	jatkuvasti	Jatkuvasti ja kehityskeskusteluissa syksyllä 24
Vastuhenkilö	Johtaja mahdollistaa viikottain henkilöstöpalaverit ja toteutuksesta vastaa koko henkilöstö	koko henkilöstö	koko henkilöstö
VÄLIARVIOINTI	toukokuu 25	toukokuu25	toukokuu25
LOPPUARVIOINTI (edellisen vuoden kehittämissuunnitelma)	joulukuu25	joulukuu25	joulukuu25

T=Todennäköisyys, S=Seuraukset, R=Riskiluokka

10 OMAVALVONTASUUNNITELMAN SEURANTA

Kotimme omavalvontasuunnitelma on osa Attendon omavalvontaohjelmaa. Omavalvontasuunnitelman seuranta ja päivitys on kirjattu omavalvonnan vuosikelloon.

	Tavoitetaso	Q1-	Q2-
Asiakastytyväisyys NPS (asteikolla -100 ja +100 välillä)	50	kts. kehittämissuunnitelma, joka osa kodin omavalvontasuunnitelmaa	81
Läheistyytyväisyys NPS (asteikolla -100 ja +100 välillä)	50	kts. kehittämissuunnitelma, joka osa kodin omavalvontasuunnitelmaa	75
Elämänlaatu (ikäihmiset) (1-10)	Kansallisen keskiarvon yläpuolella	7,6	7,6
Sisäinen auditointi			
Auditointihavainnot, kpl: - Kaikki kunnossa, % - Kehityskohde, % - Poikkeama, % - Vakava poikkeama, %	Kaikki kunnossa 85% Kehityskohde 9% Poikkeama 6% Vakava poikkeama 0%	100%	
Lääkepoikkeamat, kpl		Q1 lääkepoikkeamien poikkeamien määrä 1kpl. Kehittämiskohteena huolellisuus ja kaksoistarkastuksen tärkeys ja tiedonkulku	Q2 lääkepoikkeamien poikkeamien määrä 2kpl. Kehittämiskohteena huolellisuus ja kaksoistarkastuksen tärkeys ja tiedonkulku.
Palvelun toteuttamissuunnitelmien ajantasaisuus	95%	Tavoitetaso täyttyy 100% suunnitelman mukaisesti ja tiimipalavereissa huomioidaan mahdolliset kehittämiskohteet jotka nousevat esille.	Tavoitetaso täyttyy 100% suunnitelman mukaisesti ja tiimipalavereissa huomioidaan mahdolliset kehittämiskohteet jotka nousevat esille.

	Tavoitetaso	Q3-	Q4-
Asiakastytyväisyys NPS (asteikolla -100 ja +100 välillä)	50	kts. kehittämissuunnitelma, joka osa kodin omavalvontasuunnitelmaa	

Läheistyytyväisyys NPS (asteikolla -100 ja +100 välillä)	50	kts. kehittämissuunnitelma, joka osa kodin oma- valvontasuunnitelmaa	
Elämänlaatu (ikä-ihmiset) (1-10)	Kansallisen keskiarvon yläpuolella	7,6	
Sisäinen auditointi		24.9.2024	
Auditointihavainnot, kpl: - Kaikki kunnossa, % - Kehityskohde, % - Poikkeama, % - Vakava poikkeama, %			
Lääkepoikkeamat, kpl		Q3 lääkepoikkeamien poikkeamien määrä 1kpl. Kehittämiskohteena huolellisuus ja kaksoistarkastuksen tärkeys ja tiedonkulku.	
Palvelun toteuttamissuunnitelmien ajantasaisuus	95%	Tavoitetaso täyttyy 100% suunnitelman mukaisesti ja tiimipalavereissa huomioidaan mahdolliset kehittämiskohteet jotka nousevat esille.	

**Oma-
valvontasuunnitelman hyväksyy ja vahvistaa toimintakodin vastaava johtaja.**

Paikka ja päiväys

Torniossa 1.11.2024

Allekirjoitus

Maria Jaakkola