



Sosiaalipalvelujen omavalvontasuunnitelma



SOSIAALIPALVELUJEN OMAVALVONTASUUNNITELMA

Sisältö

- 1 PALVELUNTUOTTAJAA KOSKEVAT TIEDOT
- 2 OMAVALVONTASUUNNITELMAN LAATIMINEN
- 3 TOIMINTA-AJATUS, ARVOT JA TOIMINTAPERIAATTEET
- 4 OMAVALVONNAN TOIMEENPANO
- 5 ASIAKKAAN ASEMA JA OIKEUDET
- 6 PALVELUN SISÄLLÖN OMAVALVONTA
- 7 ASIAKASTURVALLISUUS
- 8 ASIAKAS- JA POTILASTIETOJEN KÄSITTELY JA KIRJAAMINEN
- 9 YHTEENVETO KEHITTÄMISSUUNNITELMASTA
- 10 OMAVALVONTASUUNNITELMAN SEURANTA

1 PALVELUNTUOTTAJAA KOSKEVAT TIEDOT

Palveluntuottaja

Nimi Attendo Oy

Y-tunnus 1755463-2

Hyvinvointialue Pohjois-Karjalan hyvinvointialue, Siun sote

Kunnan/kuntayhtymän nimi Joensuu / Pohjois-Karjalan hyvinvointialue, Siun sote

Attendo-koti

Nimi Attendo Pihlajakoti

Katuosoite Noljakantie 17 C

Postinumero 80130

Postitoimipaikka Joensuu

Esihenkilö Tarja Rytönen

Puhelin 044 494 4190

Sähköposti tarja.rytkonen@attendo.fi

Luvanvarainen toiminta

Palvelumuoto; asiakasryhmä, jolle palvelua tuotetaan; asiakaspaikkamäärä

Ympäri vuorokautinen palveluasuminen, ikäihmiset, 60 asukaspaikkaa

AVI:n/Valviran luvan myöntämisaikajako ja luvan muutokset

31.10.2010, päätös palveluyksikön muutoksen rekisteröinnistä 10.05.2024

Ilmoituksenvarainen toiminta

Palvelumuoto; asiakasryhmä, jolle palvelua tuotetaan; asiakaspaikkamäärä

Ympäri vuorokautinen palveluasuminen, ikäihmiset, 60 asukaspaikkaa

Rekisteröintipäätöksen ajankohta

31.10.2010

Alihankintana ostetut palvelut ja niiden tuottajat

Ostopalvelujen tuottajat

- Lääkkeiden koneellinen annosjakelu Pharmados Oy, apteekkipalvelut Pharma-doksen yhteistyöapteekeilta
- Hygienia- ja toimistotarvikkeet: Pamark Business Oy
 - Pesulapalvelut: itä-suomen tekstiilihuolto Oy
 - Pesulalaitteet: Electrolux Professional Oy
 - Elintarvikkeet: Meira Nova Oy
 - Hoitajakutsujärjestelmät: Tunstall Oy / Tuncare

- Apuvälineet: Berner Oy
- Laitahuollot ja -korjaukset: AlluMedical Oy
- Kiinteistöhuolto: Coor Service / kiinteistöhuolto Mavira oy

Palvelukokonaisuudesta vastaava palveluntuottaja vastaa alihankintana tuotettujen palvelujen laadusta.

Miten palveluntuottaja varmistaa ostopalvelujen laadun ja asiakasturvallisuuden?

Attendon hankintapalveluiden vastuulla on koordinoida ja kehittää Attendon hankintoja keskitetysti. Ostopalvelujen laatu ja asiakasturvallisuus huomioidaan osana palvelujen kilpailutusta ja sopimusneuvottelua. Yhtiötason keskitettyjen hankintojen osalta seuranta ja arviointia tehdään säännöllisesti, joilla varmistetaan, että ostopalvelut täyttävät hankintasopimuksissa määritellyt vaatimukset ja laatukriteerit.

Alihankkijoiden toiminnan sopimuksenmukaisuutta ja laatua seuraamme ja arvioimme kodin arjessa säännöllisesti henkilöstön ja esihenkilön toimesta. Mahdolliset havaitut poikkeamat ilmoitamme välittömästi kodin esihenkilölle, joka on yhteydessä alihankkijan edustajaan poikkeaman korjaamiseksi. Hankintapalveluiden toimesta toimittajayhteistyön sujuvuutta ja saatuja palautteita ja reklamaatioita käsitellään säännöllisin palaveroin ostopalveluiden tuottajien kanssa, jolloin yhteistyötä voidaan kehittää edelleen sekä sovittuja vaatimuksia ja laatukriteerejä voidaan tarkentaa.

Alihankintana tuotavilta palveluntuottajilta ei ole vaadittu omavalvontasuunnitelmaa

2 OMAVALVONTASUUNNITELMAN LAATIMINEN

Omaavonnan suunnittelusta vastaava henkilö tai henkilöt

Omaavonta on osa jokaisen attendolaisen päivittäistä arjen tekemistä ja konkretiaa. Oman työmme tuloksena kotimme asukkaat saavat elää omannäköistä, hyvää elämää sekä mielekästä ja turvallista arkea. Omaavontasuunnitelman avulla varmistamme, että asiat hoidetaan kodillamme oikealla tavalla.

Ketkä osallistuvat omaavontasuunnitelman laadintaan ja miten pidetään huolta henkilöstön osallistamisesta suunnitelman laatimiseen?

Kotimme omaavontasuunnitelma laaditaan ja päivitetään kotimme esihenkilön ja henkilökunnan yhteistyönä omaavonnan vuosikellon mukaisesti. Kotimme esihenkilö johtaa ja vastaa omaavontasuunnitelman laatimisesta sekä henkilökunnan osallistamisesta omaavontasuunnitelman laadintaan. Myös asukkaat ja läheiset voivat mahdollisuuksiensa mukaan osallistua omaavonnan suunnitteluun.

Kuka vastaa omaavonnan suunnittelusta ja seurannasta (nimi ja yhteystiedot)

Tarja Rytkönen tarja.rytkonen@attendo.fi

Omaavontasuunnitelman seuranta

Miten kodilla seurataan ja varmistetaan omaavontasuunnitelman ajantasaisuus, miten usein päivitetään?

Omaavontasuunnitelman ajantasaisuutta seuraamme ja varmistamme omaavonnan vuosikellon mukaisesti kvartaaleittain sekä aina, kun toiminnassa tapahtuu palvelun laatuun ja asiakasturvallisuuteen liittyviä muutoksia. Toimintaohjeisiin tulleet muutokset kirjaamme viiveettä omaavontasuunnitelmaan ja niistä tiedotamme henkilökunnalle tarpeen mukaan välittömästi tai viimeistään kotimme kuukausipalaveriissa. Omaavontasuunnitelmat säilytetään 7 vuotta.

Omaavontasuunnitelman julkisuus

Missä kodin omaavontasuunnitelma on nähtävillä?

Attendo Pihlajakodin ajantasainen omaavontasuunnitelma on julkisesti nähtävillä kotimme omilla nettisivuilla sekä kotimme ilmoitustaululla.

Laadittu pvm. 4.11.2024

Tarkistettu pvm. 4.11.2024

3 TOIMINTA-AJATUS, ARVOT JA TOIMINTAPERIAATTEET

Toiminta-ajatus

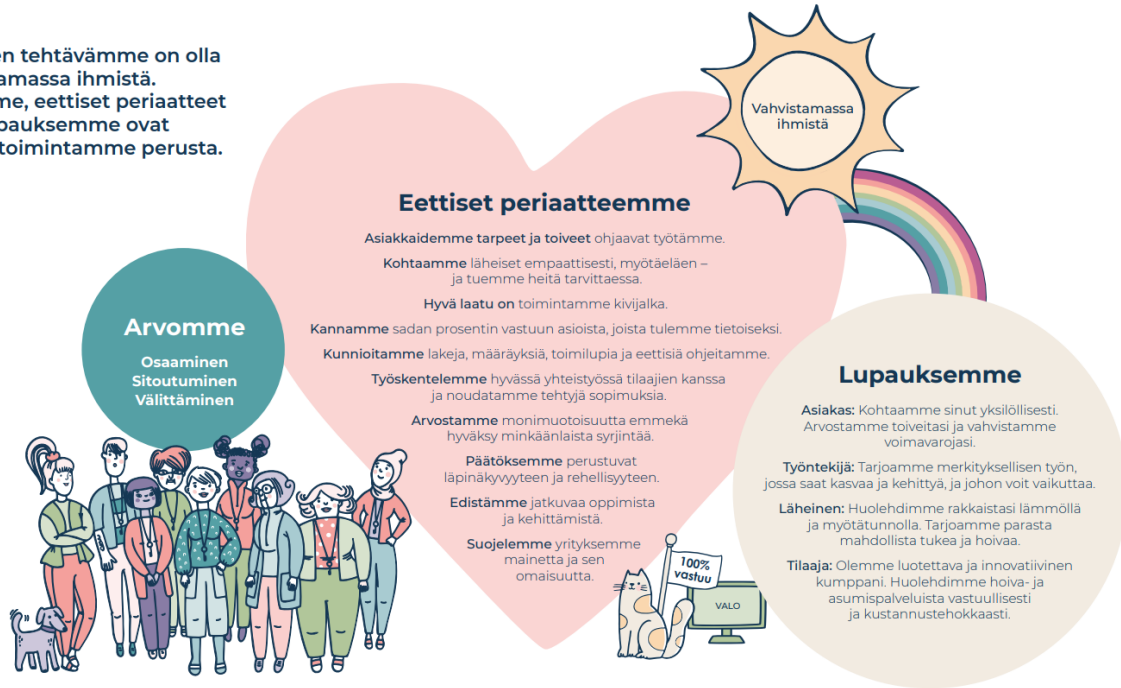
Olemme kumppani ja muutosvoima. Kuljemme toistemme, asukkaidemme ja läheisten rinnalla. Katsomme vahvasti eteenpäin: ennakoimme, tunnistamme tarpeet ja osaamme vastata niihin. Otamme rohkeasti käyttöön uusia toimintatapoja ja teknologiaa, ja vahvistamme kaikkien attendolaisten osaamista, sillä niin syntyy huomisen hoiva.

Mutta ennen kaikkea olemme koti asukkaillemme. Hyvässä kodissa on vapaus olla sellainen kuin on. Siellä muodostuu omannäköinen elämä, jota me saamme olla luomassa. Meidän tehtävämme on vahvistaa ihmistä niin, että jokainen, joka meillä asuu, saa elää omannäköistään täyttä elämää.



Arvomme, eettiset periaatteemme sekä lupauksemme ovat kaiken toimintamme perusta.

Yhteinen tehtävämme on olla vahvistamassa ihmistä. Arvomme, eettiset periaatteet sekä lupauksemme ovat kaiken toimintamme perusta.



Attendo
VO+

Keskeisimmät toimintaamme ohjaavat lait:

- Sosiaalihuoltolaki
- Sote-valvontalaki
- Laki sosiaalihuollon asiakkaan asemasta ja oikeuksista
- Asiakastietolaki
- Vanhuspalvelulaki
- Laki sosiaalihuollon ammattihenkilöistä
- Terveydenhuoltolaki

Mikä on kodin/palvelun toiminta-ajatus?

Tehtävänäme Attendo Pihlajakodissa on turvata asiakkaallemme laadukas ja itsenäinen elämä elämänkaaren loppuun asti, tai hoitosuhteen päättymiseen saakka. Annamme hoivaa ja palvelua yksilöllisesti, asiakkaan fyysiset, psyykkiset ja sosiaaliset tarpeet huomioiden. Päämääränä on asiakkaan kokemana hyvä elämänlaatu. Asiakkaan saama hoiva perustuu jokaiselle asiakkaalle tehtyyn hoito- ja palvelusuunnitelmaan, jota päivitetään säännöllisesti ja aina tilanteen muuttuessa. Yksikössä on 60 asukaspaikkaa. Tarjoamme ikäihmisten ympärivuorokautista palveluasumista kodinomaisessa ympäristössä. Asukkaille laaditaan voimavara- ja hoivasuunnitelma ja perehdymme asukkaan tapoihin ja annamme yksilöllistä hoitoa ja huolenpitoa. Hoitokodissamme on mahdollisuus osallistua arjen askareisiin yhdessä henkilökunnan kanssa asukkaan omien voimavarojen mukaisesti. Meillä on mahdollisuus asua elämän loppuun saakka, Toteutamme saattohoitoa yhdessä omaisten ja lääkärin kanssa. Mihin toiminta-ajatus pyrkii - > asiakkaiden kokonaisvaltaiseen hyvinvointiin ja mahdollisimman hyvään elämään.

Arvot ja toimintaperiaatteet.



Mitkä ovat toimintaa ohjaavat arvot ja toimintaperiaatteet?

Arvomme - osaaminen, sitoutuminen ja välittäminen- ohjaavat toimintaamme kaikessa, mitä teemme. Arvomme näkyvät toiminnassamme kokonaisvaltaisesti sekä asukkaan, läheisen, tilaajan ja sidosryhmien kohtaamisissa sekä työyhteisön sisällä.

Osaaminen: pyrimme aina ymmärtämään jokaisen ihmisen tarpeita ja toiveita. Teemme oikeita asioita oikeaan aikaan. Pienet asiat ovat ratkaisevia: pidämme huolta niistä. Kehitämme ja otamme opiksi: näemme ratkaisuja, emme ongelmia.

Sitoutuminen: kun tulen tietoiseksi, tulen vastuulliseksi. Meillä on tekemisen meininki: pidämme lupauksemme ja tartumme toimeen ripeästi. Teemme aina työmme mahdollisimman hyvin. Olemme ylpeitä työstämme ja siitä, että olemme attendolaisia.

Välittäminen: saamme ihmiset tuntemaan olonsa turvalliseksi ja arvostetuksi. Kunnioitamme jokaisen itsemääräämisoikeutta ja autamme asukkaitamme elämään omannäköistä, täyttä elämää. Kuuntelemme, kehumme, kiitämme, kannustamme ja korjaamme. Työskentelemme tiiminä ja tuemme työkavereita.

Yksikössämme toimintaa ohjaavat arvot ovat osaaminen, sitoutuminen ja välittäminen, jotka näkyvät toiminnassamme kokonaisvaltaisesti sekä asiakkaan, omaisen/läheisen, tilaajan ja sidosryhmien kohtaamisissa sekä työyhteisön sisällä.

Pyrimme ymmärtämään jokaisen asiakkaan tarpeita ja toiveita. Olemme ylpeitä tekemästämme laatutyöstä ja jaamme tulokset avoimesti. Teemme oikeita asioita oikeaan aikaan, olemme perusteellisia ja kiinnitämme huomiota yksityiskohtiin. Kehitymme ja kehitämme etsimällä ratkaisuja sieltä, missä muut näkevät ongelmia.

Olemme ylpeitä siitä mitä teemme ja siitä, että olemme osa Attendoa. Olemme luotettavia ja pidämme lupauksemme, meillä on tekemisen meininki ja pyrimme aina ylittämään odotukset. Tyydytyksen saamme hyvin tehdystä työstä.

pyrimme saamaan ihmiset tuntemaan olonsa turvalliseksi. Autamme ihmisiä auttamaan itseään. Kohtelemme jokaista ihmistä kunnioittaen ja kuuntelemme ja mukautamme toimintaamme tarpeen mukaan. Työskentelemme tiiminä, joka tukee toinen toisiaan.

Yksikkömme arvojemme mukaiset toimintaperiaatteet ovat oikeudenmukaisuus ja tasa-arvo, yksilöllisyys, ihmisarvon kunnioittaminen, yksityisyyden kunnioittaminen, itsemääräämisoikeus ja autonomia sekä hyvän tekeminen ja vahinkojen välttäminen.

Arvot ja toimintaperiaatteet avaamme yhdessä kodin henkilöstön kanssa ja kuvaamme, miten ne konkreettisesti näkyvät arjessamme. Kodillamme toimii nimetty ASKO-valmentaja, jonka tehtävänä on yhdessä kodin esihenkilön kanssa arvojen ja erinomaisen palvelun jalkauttaminen kotimme arkeen.

Kohtaamiset ovat kaiken toimintamme ydin. Asiakaskokemus-ohjelmamme tukee työyhteisömme keskustelukulttuuria, vahvistaa kohtaamis- ja vuorovaikutustaitoja sekä ohjaa meitä kehittämään toimintaamme. Vahvistamme hyvää palautekulttuuria ja että toimimme kaikki 100% vastuun mukaisesti. ASKO-valmentajamme yhdessä kotimme johtajan kanssa varmistavat, että säännölliset ASKO-keskustelut

järjestetään ja kaikilla on mahdollisuus osallistua työyhteisön ja toimintatapojen kehittämiseen. Näin varmistamme hyvän työyhteisön tunnelman ja toiminnan kautta, että asukkaamme saavat elää omannäköistä ja mielekästä arkea. Varmistamme myös hyvän yhteydenpidon ja kohtaamiset asukkaidemme läheisten kanssa.

Attendo Pihlajakodissa toimii nimettynä Asko-valmentaja, jonka tehtävänä on yhdessä esimiehen kanssa arvojen jalkauttaminen Attendo Pihlajakodin arkeen. Asko-valmentaja ohjaa työyhteisön jäseniä arvoihin liittyvissä keskusteluissa ja toiminnassa. ASKO-valmentaja huolehtii yhdessä Attendo-kodin johtajan kanssa, että kaikki työkaverit ovat tietoisia ASKO-ohjelmasta ja pääsevät osallistumaan ASKO-karttakeskusteluihin ja kvartaalikeskusteluihin.

ASKO-valmentajalla on tärkeä rooli ja tehtävä.

Työtämme ohjaavat laatutavoitteet:



Laadun mittaaminen koostuu laatutavoitteidemme mukaisesti kolmesta eri osa-alueesta:

- mielekästä arkea
- todennettua hyvinvointia sekä
- jatkuvaa kehittymistä ja tinkimätöntä vaatimuksenmukaisuutta-osioista:

Laatutavoitteiden periaatteet

Mittaaminen tuo laadukkaan työn näkyväksi, antaa luotettavaa ja relevanttia tietoa toiminnastamme sekä toimii kehittämisen ja ohjauksen työvälineenä. Laadunhallinta on kehitetty, jotta voimme osoittaa kyvykkyytemme tuottaa palveluita, jotka vastaavat asiakkaan ja soveltuvien lakisääteisten määräysten vaatimuksia sekä lisäämään asiakastytyväisyyttä laadunhallinnan tehokkaalla soveltamisella. Attendon laadunhallinta rakentuu kehittävän arvioinnin periaatteelle, jossa pyrkimyksenä on:

- lunastaa asiakaslupaukset
- tunnistaa toiminnan vahvuudet, kehittämiskohteet, riskit ja mahdollisuudet
- vahvistaa toimijoiden osallistumista ja laatuosaamista
- tukea hyvien käytänteiden leviämistä.

Laadun mittaamista kehitetään ja käyttöönottoa laajennetaan jatkuvasti.

4 OMAVALVONNAN TOIMEENPANO

RISKIENHALLINTA

Omavalvonta perustuu riskienhallintaan, jossa palveluun liittyviä riskejä ja mahdollisia epäkohtia arvioidaan monipuolisesti asukkaan saaman palvelun näkökulmasta. Riskienhallinnassa laatua ja asiakasturvallisuutta parannetaan tunnistamalla jo ennalta ne kriittiset työvaiheet, joissa toiminnalle asetettujen vaatimusten ja tavoitteiden toteutuminen on vaarassa.

Riskienhallinnan työnjako

Riskienhallinta on koko työyhteisömme yhteinen asia. Attendon johto vastaa strategisesta riskien hallinnasta sekä siitä, että meillä on selkeät ohjeet ja menettelytavat omavalvontaan, ja käytössämme on tarvittavat resurssit turvallisuuden ylläpitämiseen. Johto myös varmistaa, että kaikilla työntekijöillä on riittävästi tietoa turvallisuusasioista ja että kaikki ovat tietoisia omasta roolistaan turvallisuuden varmistamisessa. Jokaisen kotimme työntekijän vastuulla on huolehtia siitä, että toimintaympäristön olosuhteet mahdollistavat turvallisen työn tekemisen, sekä turvallisen ja laadukkaan hoidon ja palvelun.

Asiakasturvallisuutta vaarantavien **riskien tunnistaminen on osa joka päivästä arjen työtämme**. Jokaisella meillä on **olettava ja lakisääteinen vastuu** tarkkailla turvallisuutta ja laatua työyhteisössämme ja kertoa esihenkilölle, jos jokin huoli herää. Ilman riskien tunnistamista ja hallintaa emme voi varmistaa asukkaiden turvallista arkea emmekä ennaltaehkäistä mahdollisia epäkohtia tai riskejä.

Kotimme esihenkilö vastaa, että kodin henkilökunta on perehdytetty omavalvonnan periaatteisiin ja toimeenpanoon mukaan lukien henkilökunnalle laissa asetettuun velvollisuuteen ilmoittaa asiakasturvallisuutta koskevista epäkohdista ja niiden uhista.

Luettelo riskienhallinnan/omavalvonnan toimeenpanon ohjeista:

- Lääkehoitosuunnitelma
- Pelastussuunnitelma
- Ruokahuollon omavalvontasuunnitelma
- Puhtauspalveluiden käsikirja ja kohdekansio
- Poikkeussuunnitelma
- Työsuojelun toimintaohjelma
- Terveysturvallisuuslain mukainen omavalvontasuunnitelma
- Asukas- sekä työturvallisuus- ja työterveysriskien arviointi
- Tietoturvasuunnitelma
- Toiminta erityistilanteissa; työpaikkaväkivalta ja yksintyöskentely-ohjeistus
- Uuden työntekijän perehdytys
- Asukaskohtaiset palvelun toteuttamissuunnitelmat
- Henkilökunnan sosiaalihuoltolain mukainen ilmoitusvelvollisuus
- Ikääntyneiden itsemääräämisoikeuden tukeminen ja vahvistaminen sekä rajoitustoimenpiteet
- Poikkeamailmoitukset

Riskien tunnistaminen ja arvioiminen

Kotimme koko työyhteisö osallistuu kotikohtaisten toiminnan riskien arviointiin ja turvallisuutta parantavien toimenpiteiden toteuttamiseen. Kotikohtaisia toiminnan riskejä arvioimme poistumisturvallisuusselvityksessä, pelastussuunnitelmassa, elintarvikelain mukaisessa omavalvontasuunnitelmassa ja lääkehoitosuunnitelmassa. Asiakasturvallisuutta, laadunhallintaa sekä toimialaa koskevan lainsäädännön mukaista toimintaa arvioimme vuosittain toteutettavilla itsearviointeilla sekä säännöllisillä sisäisillä auditointeilla.

Vuosittain tehtävät asukasturvallisuus- sekä työturvallisuus- ja työterveysriskikartoitukset auttavat tunnistamaan ja kuvaamaan kotimme toimintaan liittyviä riskejä, arvioimaan riskien merkittävyyttä ja toteutumisen todennäköisyyttä sekä määrittelemään toimintatavat riskien hallitsemiseksi, valvomiseksi ja raportoimiseksi. Asukasturvallisuus- sekä työturvallisuus- ja työterveysriskikartoitusten yhteydessä huomioimme myös kodin edellisen vuoden poikkeamat, palautteet, valvovien viranomaisten selvityspyynnöt, ohjaus ja päätökset.

Asukasturvallisuus- sekä työturvallisuus- ja työterveysriskikartoitusten pohjalta laadimme omavalvontasuunnitelman päivittämisen yhteydessä kehittämissuunnitelmat, jotka esitetty omavalvontasuunnitelman osiossa 9. Jatkuvan parantamisen periaatteen mukaisesti tilannetta seurataan ja arvioidaan omavalvonnan vuosikellon mukaisesti. Seuranta ja arviointi dokumentoidaan riskikartoitusten kehittämissuunnitelmalomakkeelle. Kotimme esihenkilö vastaa siitä, riskikartoitukset on toteutettu ja riskienhallinnan toimivuutta seurataan ja arvioidaan omavalvonnan vuosikellon mukaisesti.

Asukasturvallisuusriskien arviointi tehty: 08.10.2024

Työturvallisuus- ja työterveysriskien arviointi tehty: 25.03.2024

Ilmoitusvelvollisuus

Henkilöstön ohje Laki sosiaali- ja terveydenhuollon valvonnasta (741/2023) 29 §:n ja 30 §:n mukaista ilmoitusvelvollisuudesta ja työnantajan vastatoimikiellosta sekä lomakepohja löytyvät intrasta ja Valosta.

Miten toimin ja miten teen epäkohtailmoituksen?

1. Kun huomaat asukasta koskevan epäkohdan tai epäkohdan uhan työyhteisössäsi, **kerro havainnostasi** työyhteisössäsi
2. Keskustele **aina ensisijaisesti** oman **esihenkilösi** kanssa tilanteesta, sopikaa, **miten** asiassa **edetään**
3. Tee itse tai tehkää yhdessä **kirjallinen ilmoitus** esihenkilölle havaitsemista epäkohdista tai epäkohdan uhasta
4. Epäkohtailmoitukseen listataan **konkreettisia esimerkkejä epäkohdista**. Ilmoituslomakkeen täyttäminen ja eteenpäin toimittaminen ei poista **velvollisuutta kirjata poikkeamailmoitusta**
5. Ilmoituksen saatuaan esihenkilön on ryhdyttävä **toimiin epäkohtien poistamiseksi** ja keskusteltava toimenpiteistä oman esihenkilönsä kanssa
6. Keskusteltuaan ja konsultoituaan esihenkilöään, Attendo-kodin esihenkilön on **ilmoitettava asiasta** hyvinvointialueen sosiaalihuollon johtavalle viranhaltijalle tai valvonnan vastuuhenkilölle
7. Käsitellään yleisen poikkeamaprosessin mukaisesti kodilla
8. Työnantaja **ei saa kohdistaa ilmoituksen tekijään/tekijöihin** mitään **vastatoimia**
9. Ilmoituksen tehneen henkilön tulee saada tieto, mihin toimenpiteisiin on ryhdytty ilmoituksen johdosta
10. Jos epäkohtailmoituksen käsittely Attendo-kodin sisällä ei tuota tilanteeseen muutosta kohtuullisessa ajassa ja asiakasturvallisuus vaarantuu, tee itse tai tehkää yhdessä epäkohtailmoitusta pohjana käyttäen tarvittaessa ilmoitus alueesi aluehallintovirastoon

Miten henkilökunta tuo esille havaitsemansa asiakasturvallisuuteen kohdistuvat riskit, epäkohdat ja laatupoikkeamat?

Kotimme henkilökunnalla on useita erilaisia tapoja ja kanavia tuoda esille asukasturvallisuuteen kohdistuvat riskit, epäkohdat ja laatupoikkeamat: päivittäiset keskustelut sekä säännölliset kuukausikokoukset ja viikkopalaverit esihenkilön ja työyhteisön kanssa, päivittäiskirjaamiset, läheltä piti- ja poikkeamailmoitukset, vuosittaisten riskienarviointien ja työterveyshuollon työpaikkaselvitysten kautta.

Väärinkäytösten ilmoitustoiminto ”Whistleblowing”: Jokainen kodin työntekijä voi ilmoittaa väärinkäytökseen tai epäeettiseen toimintaan kohdistuvasta epäilystä. Tällaisia väärinkäytöksiä tai rikkomuksia saattavat olla esimerkiksi työntekijän petollinen, epärehellinen, laiton tai epäeettinen toiminta tai käytös tai muu säännösten tai määräysten vastainen toiminta. Ilmoitus täytetään verkossa osoitteessa <https://lantero.report/attendo-fi> suomeksi, ruotsiksi tai englanniksi. Whistleblowing-kanava on tarkoitettu ainoastaan väärinkäytösepäilyistä ilmoittamiseen.

Miten asiakkaat ja omaiset voivat tuoda esille havaitsemansa epäkohdat, laatupoikkeamat ja riskit ja miten ne käsitellään?

Asukkaillamme tai heidän läheisillään on useita erilaisia tapoja ja kanavia tuoda esille havaitsemansa epäkohdat, laatupoikkeamat ja riskit: kasvokkain keskustellen, puhelimitse, sähköpostitse tai kirjeitse, asukaskokouksissa ja läheisten tapahtumissa, verkkosivuiltamme olevan palautelinkin (www.attendo.fi/annapalautetta) tai kotimme palautelaatikon kautta sekä vuosittain toteutettavien tyytyväisyyskyselyiden kautta. Jos asukas kokee olevansa tyytymätön saamansa hoitoon tai kohteluun, hän voi olla tarvittaessa yhteydessä sosiaaliasiavastaavaan.

Riskien ja esille tulleiden epäkohtien käsitteleminen

Kuvaus miten haittatapahtumat ja läheltä piti -tilanteet kirjataan, käsitellään ja raportoidaan

-Attendo Pihlajakodin työntekijä, joka havaitsee/huomaa poikkeaman, on velvollinen kirjaamaan poikkeaman mahdollisimman nopeasti poikkeamaraporttipohjalle, joka löytyy intrasta ja Hiikka-asiakastietojärjestelmästä ja kodin yhteiseltä N-asemalta?

Kotimme laatukoordinaattori tai esihenkilö tallentaa valmiit kirjatut poikkeamat AddSystems-järjestelmään. Poikkeamat käsittelemme kotimme kuukausipalaverissa ja kaikkien asian vaatimien tahojen kesken, vähintään kuukauden sisällä, poikkeuksena vakavat poikkeamat, jotka vaativat nopean puuttumisen, käsitellään heti ja saatetaan aina tiedoksi sille tasolle kuin se on tarpeen.

Poikkeamalle pohditaan juurisyytä (mikä aiheutti poikkeaman, mitkä ovat poikkeaman syntymiseen vaikuttaneet tekijät) ja ratkaisuja, miten vastaavan tapahtuman toistuminen voitaisiin ehkäistä sekä päätetään millaisiin korjaaviin ja ennaltaehkäiseviin toimenpiteisiin ryhdytään. Poikkeamien käsitteleminen ja tehdyt toimenpiteet kirjaamme kotimme kuukausipalaverimuistioon. Kotimme esihenkilö vastaa tilanteen edellyttämien toimenpiteiden käynnistämisestä ja tiedottamisesta.

Toimenpiteiden toteutumista ja vaikuttavuutta (onko korjaavilla toimenpiteillä ollut vaikutusta) seuraamme kotimme kuukausipalavereissa.

Vakavien poikkeamien selvitysten ja tutkinnan perusteella tarkennetaan toimintaohjeita ja annetaan suosituksia myös muille Attendo-kodeille, jotta tapahtumasta voidaan oppia laajemmin myös muissa kodeissa. Asukkaaseen liittyvä poikkeava tilanne kirjataan myös asukkaan päivittäiskirjauksiin. Poikkeamat käydään läpi myös alueiden työsuojelupalavereissa ja johdon katselmuksessa. Koonnit tiedotetaan tarvittaville yhteistyötahoille vuosittain kotimme toimintakertomuksessa.

Korjaavat toimenpiteet

Kuvatkaa korjaavien toimenpiteiden seuranta ja kirjaaminen:

Korjaavat toimenpiteet aikatauluineen kirjaamme poikkeamien käsittelyn yhteydessä kuukausipalaverimuistioon. Samalla sovimme ja kirjaamme toimenpiteiden vaikutusten seurannan ja arvioinnin suunnitelman, jossa asetetaan arviointiajankohta. Tarvittaessa muutamme tai tarkennamme toimintakäytäntöjämme ja päivitämme kodin omavalvontasuunnitelman, mikäli korjaavat toimenpiteet ovat merkittäviä ja vaikuttavat oleellisesti kotimme toimintaan.

Miten sovituista muutoksista työskentelyssä ja muista korjaavista toimenpiteistä tiedotetaan henkilökunnalle ja muille yhteistyötahoille?

Henkilökuntaa tiedotetaan sähköisen asiakastietojärjestelmän kautta, tarpeen mukaan henkilökohtaisesti sekä kotimme kuukausipalavereissa, jotka dokumentoidaan. Jokainen työntekijä on velvollinen lukukuittaamaan muistion lukemisen.

Asukkaiden tiedottaminen tapahtuu joko heti suullisesti tai jakamalla erillinen tiedote. Läheisille soitetaan tai tiedotetaan sähköpostitse tai kirjeitse muutoksista. Yhteistyötahoille tiedotetaan puhelimitse, sähköpostitse tai kirjeitse tilanteen edellyttämällä tavalla.

5 ASIAKKAAN ASEMA JA OIKEUDET

Palvelun toteuttamissuunnitelma

Hoidon ja palvelun tarvetta arvioidaan yhdessä asukkaan kanssa. Jos asukas ei ole kykeneväinen osallistumaan ja vaikuttamaan hoidon ja palvelun suunnitteluun, asukkaan tahtoa selvitetään yhdessä hänen laillisen edustajansa tai läheisen kanssa. Hoidon ja palvelun arvioinnin lähtökohtana on asukkaan olemassa olevat voimavarat ja niiden ylläpitäminen ja vahvistaminen. Palveluntarpeen suunnittelu kattaa asukkaan fyysisen-, psyykkisen-, sosiaalisen- ja kognitiivisen hyvinvoinnin.

Miten asiakkaan palvelun toteuttamissuunnitelma laaditaan ja päivitetään? Kenen vastuulla päivittäminen on? Miten palvelun toteuttamissuunnitelman toteutumista ja päivittämisen tarvetta seurataan?

Jokaiselle kotimme asukkaalle laaditaan yksilöllinen **palvelun toteuttamissuunnitelma** yhteistyössä asukkaan, läheisten sekä tarvittaessa muiden yhteistyötahojen ja asukkaan verkostojen kanssa viimeistään 1 kk sisällä kotiimme saapumisesta. Suunnitelma perustuu asukkaan monipuoliseen ja moniammatilliseen palvelutarpeen arviointiin. RAI-arviointi tehdään asukkaalle viimeistään kuukauden kuluttua hoitosuhteen alkaessa (huomioiden tilaajan vaateet) ja se päivitetään vähintään 6 kk:n välein tai aina jos asukkaan palveluntarpeessa tai voinnissa tapahtuu oleellisia muutoksia. Asukkaan yksilöllinen suunnitelma pohjautuu asukaskohtaisiin RAI-arvioinnin tuloksiin. RAI-arvioinnin tuloksia hyödynnetään tunnistessa asukkaan yksilölliset palvelun tarpeet, huomioiden asukkaan fyysiset, psyykkiset ja sosiaaliset voimavarat sekä mahdolliset hoidon/palvelun riskitekijät. Suunnitelmaan kirjataan myös ne toimenpiteet, joilla tuetaan ja edistetään asukkaan itsenäistä suoriutumista ja itsemääräämisoikeuden toteutumista. Asukas osallistuu mahdollisuuksien mukaan itse RAI-arvioinnin tekemiseen ja vastuuhoidtaja neuvottelee asukkaan kanssa hänen omasta näkemyksestään liittyen RAI-arviointiin ja suunnitelman sisältöön.

Attendo Pihlajakodissa asukkaidemme hyvinvointia seurataan kodeissa RAI-tuloksilla aktiivisuuden, elämänlaadun sekä hoidon- ja hoivan laadun kertovilla RAI- mittareilla. Tuloksia käsitellään kodeissa kvartaaleittain huomioiden kehittämiskohteet ja toimenpiteet maan keskiarvoista poikkeaville tuloksille. Omahoitajat huomioivat kehittämiskohteet asukastasolla asukaskohtaisissa suunnitelmissa. RAI- mittareita hyödynnetään moniammatillisesti eri vastuu rooleissa. Esim. kodin ravitsemusvastaavat ja lääkehoitovastaavat hyödyntävät RAI-mittareita tarkastellessaan asukkaiden ravitsemus- ja/tai lääkehoitoa. RAI- tuloksien kirjauksesta RAI-arviointiin osallistumista seurataan RAISoftin laatumoduulin analyysillä. Kotimme asukkaista 100 % on osallistuneet RAI-arviointiin.

RAI- tuloksien kirjauksesta RAI-arviointiin osallistumista seurataan laatu- ja vaikuttavuusmittaristolla kvartaaleittain. Kotimme Asukkaista 100% asukkaista on osallistuneet RAI-arviointiin.

Muita asukkaan toimintakyvyn arvioinnissa käyttämiämme mittareita ovat MMSE (muistitesti), MNA (ravitsemustesti), GDS, elämänkaarilomake ja muita asukkaalle soveltuvia ja hyvinvointialueen kanssa sovittuja arviointimittareita. Myös asukkaan ja läheisten haastattelut ja havainnoinnit ovat osa arvioinnin tekemisessä.

Suunnitelman ja RAI-arvioinnin laatimisesta ja päivittämisestä vastaa asukkaan omahoitaja tai muu nimetty hoitaja. Suunnitelmien ajantasaisuutta valvoo kotimme esihenkilö. Suunnitelma päivitetään 6 kk:n välein (tai tilaaja-asiakkaan vaatimalla aikataululla) sekä aina tarvittaessa asukkaan voinnin muutoksissa. Suunnitelma kirjataan asiakastietojärjestelmään ja sen toteutumista sekä asukkaan toimintakykyä ja vointia arvioidaan sekä kirjataan asiakastietojärjestelmään päivittäin.

Omahoitaja yhdessä fysioterapeutin kanssa laatii ja päivittää voimavara- ja hoivasuunnitelmaan kuntoutussuunnitelman. Ravitsemus vastaavat laativat ja päivittävät yhdessä omahoitajan kanssa voimavara- ja hoivasuunnitelmaan ravitsemuksen suunnitelman.

Miten asiakas ja/tai hänen omaistensa ja läheisensä otetaan mukaan palvelun toteuttamissuunnitelman laatimiseen ja päivittämiseen?

Asukkaalle mahdollistetaan olla mukana laadittaessa ja päivittäessä palvelun toteuttamissuunnitelmaa. Asukkaiden omat hoidon ja palvelun tavoitteet huomioidaan hoidon suunnittelussa aina kun se on mahdollista. Asukkaan läheiset otetaan mukaan suunnitelman laatimiseen ja päivittämiseen, mikäli asukas näin haluaa. Läheisiä pidetään myös tarkasti ajan tasalla asukkaan voinnin tilasta sekä sen muutoksista.

Miten varmistetaan, että henkilöstö tuntee palvelun toteuttamissuunnitelman sisällön ja toimii sen mukaisesti?

Jokaisen kotimme työntekijän velvollisuus on perehtyä kaikkien asukkaiden palvelun toteuttamissuunnitelmiin, koska ne ovat meidän tärkein työkalumme asukkaan kokonaisvaltaisen hoidon toteuttamisessa.

Asukkaan omahoitajat vastaavat omien asukkaidensa voimavara- ja hoivasuunnitelmaan tulleiden muutosten informoinnista ja tiedottamisesta kodin muulle henkilökunnalle muun muassa asiakastietojärjestelmän viestikanavaa hyödyntämällä sekä henkilöstöpalavereissa. Attendo Pihlajakodin henkilökunta on velvollinen perehtymään kunkin asukkaan voimavara- ja hoivasuunnitelmaan ja toimimaan sen mukaisesti. Asukkaiden voimavara- ja hoivasuunnitelma ovat nähtävillä asiakastietojärjestelmässä.

Asiakkaan kohtelu

Sosiaalihuollon asiakkaalla on oikeus laadultaan hyvään sosiaalihuoltoon ja hyvään kohteluun ilman syrjintää. Asiakasta on kohdeltava kunnioittaen hänen ihmisarvoaan, vakaumustaan ja yksityisyyttään.

Itsemääräämisoikeuden vahvistaminen ja varmistaminen

Miten kodillanne vahvistetaan ja varmistetaan asiakkaiden itsemääräämisoikeuteen liittyviä asioiden toteutuminen (kuten oikeus yksityisyyteen, vapaus päättää itse omista jokapäiväisistä toimistaan ja mahdollisuudesta yksilölliseen ja omannäköiseen elämään)?

Itsemääräämisoikeus on jokaiselle kuuluva perusoikeus, joka muodostuu oikeudesta henkilökohtaiseen vapauteen, koskemattomuuteen ja turvallisuuteen. Asiakkaan itsemääräämisoikeutta voidaan edistää voimavaroja tunnistamalla ja vahvistamalla. Henkilökunnan tehtävänä on kunnioittaa ja vahvistaa asiakkaan itsemääräämisoikeutta ja tukea hänen osallistumistaan palveluiden suunnitteluun ja toteuttamiseen. Jokaisella asukkaalla on omahoitaja, jonka tehtävänä on tunnistaa yllä olevia asioita. Yhdessä asukkaan ja tämän omaisen kanssa vahvistetaan ja tuodaan esiin asiakkaan yksilöllisyyttä.

Asukkaan itsemääräämisoikeutta huomioidaan kuuntelemalla asukkaan omia toiveita mahdollisimman pitkälle. Huomioidaan asukkaan yksilöllisyys ja toiveet esimerkiksi ruokailuissa, aktiviteettien ja omahoitajahetkien toteutumisessa. Asukkaan toiveet ja vointi huomioidaan päivien kulussa, kysytään asukkaan mielipidettä ja toimitaan sen mukaan. Annetaan aikaa ja tuetaan asukasta myös omatoimisuuteen huomioiden hänen toimintakykynsä ja voimavaransa. Vahvistamme asukkaan osallisuutta toimintakykyä ylläpitävällä toiminnalla hoitotyössä. Aktivoimme asukasta asioissa, joissa hän voi toimia itse omatoimisesti, ohjattuna tai autettuna. Huomioidaan asukkaan voinnin ja mielialan muutokset päivittäin. Hankalissa tilanteissa keskustellaan ja mietitään yhdessä vaihtoehtoisia toimintatapoja. Hoitajina huomioimme myös asukkaan turvallisuuden ja hyvän perushoidon. Asukkaan kieltäytyessä päivittäin tapahtuvista hänen hyvinvoinnilleen ja terveydelleen tärkeistä toimista, keskustellaan asukkaan kanssa ja annetaan aikaa. Avustamme asukasta toimissa myöhemmin, kun asukas on yhteistyökykyisempi. Vaikeita tilanteita käsittelemme työyhteisössä ja moniammatillisessa tiimissä keskustelemalla ja pohdimme, kuinka toimimme asukkaan itsemääräämisoikeutta loukkaamatta, mutta kuitenkin asukkaan hyvinvoinnista huolehtien. Mietimme keinoja, kuinka voimme selvitä haastavista tilanteista: asukkaan kohtaamisella, hänen oman osallisuutensa hyödyntämisellä sekä asukkaan luontaisen rytmin huomioimisella. Mikäli tilanne on hankala ja lääkkeettömät keinot eivät auta, tarvittaessa konsultoimme lääkäreitä.

Tärkeää on myös keskustella auki ne tilanteet, joissa on vaarana, että itsemääräämisoikeus kääntyy itseään vastaan ja asiakas jää ilman tarvitsemaansa hoitoa. Vaikea asia, mutta sitäkin tärkeämpi.

Kerro omin sanoin ja konkreettisin esimerkein, miten asukkaiden itsemääräisoikeutta vahvistetaan. Esimerkkiteksti: Kerro omin sanoin ja konkreettisin esimerkein, miten asukkaiden itsemääräämisoikeutta vahvistetaan. Tuemme, vahvistamme ja ylläpidämme asukkaidemme itsemääräämisoikeutta monin arkisin keinoin ja toimintatavoin, jotka kirjataan jokaisen asukkaan voimavara- ja hoivasuunnitelmaan palvelun toteuttamissuunnitelmaan

- Palvelujen suunnittelu ja toteuttaminen

Me Attendo Pihlajakodin väki haluamme olla tarjoamassa asukkaillemme erinomaista hoitotyön laatua. Haluamme ottaa asukkaamme ja heidän tarpeensa yksilöllisesti huomioon. Me haluamme olla

vahvistamassa ihmistä omaan osallisuuteen ja vaikuttamiseen elämässään. Haluamme olla tukemassa myös omaisia asukkaiden kanssa arjessa toimimiseen. Asukkaan muuttaessa järjestetään hoitoneuvottelu. Hoitoneuvottelussa käydään läpi asukkaan hoitoon liittyvät tarpeet ja toiveet. Hoitoneuvotteluun osallistuminen mahdollistetaan asukkaalle ja hänen omaiselleen. Omaiset ovat tärkeä osa asukkaidemme elämää ja arkea. He ovat tervetulleita vierailulle hoivakotiimme omien mahdollisuuksien mukaan. Heillä on mahdollisuus osallistua yhteisiin toimintoihin, kuten virikehetkiin ja päiväkahville. Olemme säännöllisesti yhteydessä puhelimitse myös omaisiin (vähintään 1x kk) asukkaan kuulumisten tiimoilta. Annamme asukkaalle mahdollisuuden osallistua ja vaikuttaa palvelujensa suunnitteluun ja toteuttamiseen, esimerkiksi osallistumalla omaan RAI-toimintakykyarviointiin ja voimavara- ja hoivapalvelun toteuttamissuunnitelman laatimiseen.

- Omien mieltymysten huomioiminen sekä oman elämänrytmin ja rituaalien ylläpito:

Asukkaan mieltymykset ja hänelle tärkeät rituaalit (esim. tutut sauna-ajat, lempivaatteet, tapa, jolla hiukset laitetaan, mielikorut, tuoksut yms.) nousevat elämäntarinan kautta ja asukkaan, sekä omaisten haastattelun yhteydessä hoitajien tietoisuuteen. Kirjaamme asukkaan mieltymykset Hilikka asiakastietojärjestelmään ja voimavara- ja hoivasuunnitelmaan. Huomioimme ja toteutamme niitä mahdollisuuksien mukaan kaikissa arjen toiminnoissa.

- Dementiaoireet:

Muistisairaalla on yhtäläinen tarve saada vaikuttaa omaan arkeensa ja elämäänsä liittyviin päätöksiin. Kirjaamme asukkaan voimavarat ja toiveet, miten huomioidaan orientaation tukeminen esim. miten asukas tunnistaa oman huoneensa, jotta voi mennä sinne aina halutessaan. Päivittäisessä hoitotyössä hoitajan kosketus ja läsnäolo, sekä kuunteleminen lisäävät muistisairaalla asukkaan turvallisuuden tunnetta.

- Liikkuminen:

Hoitaja yhdessä fysioterapeutin kanssa selvittää asukkaan fyysistä toimintakykyä ja kartoittaa apuvälineen tarpeen. Fyysistä toimintakykyä seurataan mm. RAI arvioinnilla säännöllisesti puolen vuoden välein. Liikkuminen kirjataan asukkaan voimavara- ja hoivasuunnitelmaan, esim. mitä apuvälineitä asukas tarvitsee ja kykenee käyttämään selviytyäkseen mahdollisimman itsenäisesti: miten asukas toivoo häntä tarvittaessa autettavan, pohditaan ympäristön turvallisuutta asukkaan näkökulmasta huomioiden hänen toiveensa (esim. lonkkahousujen käyttö).

- Puhtaus ja pukeutuminen:

Asukkaiden henkilökohtaisesta hygieniasta huolehtiminen ja pukeutumisessa avustaminen kuuluu päivittäisen hoitotyön toteuttamiseen. Asukkaita ohjataan ja tuetaan/avustetaan henkilökohtaisen hygienian hoidossa, sekä pukeutumisessa asiakkaan toimintakyvyn ja yksilöllisten tarpeiden mukaan, Asukkaan toimintakyky on kuvattuna asukkaan voimavara- ja hoivasuunnitelmassa. Hygienian hoidon toteutusta sekä riittävyttä ja ihon kuntoa seurataan ja kirjataan Hilikka asiakastietojärjestelmään. Hygieniasta huolehditaan intimiteettisuoja kunnioittaen. Yksikössä on nimetty hygieniasta vastaava, joka huolehtii ja seuraa asiakkaiden päivittäisen henkilökohtaisen hygienian toteutumista ja ohjaa yksikön henkilökuntaa hygieniakäytännöissä.

Hygieniayhdyshenkilönä toimii tiimiesihenkilö Katri Koponen katri.koponen@attendo.fi

Yksikössä sairaanhoitaja tuo hygieniatiedotteita yksikössä tietoon ja toimittaa ja huolehtii että hygieniayksikön tärkeät tiedotteet tulee kaikille tietoon. Palaverissa käydään myös niitä asioita säännöllisesti läpi. Sairaanhoitaja huolehtii ohjeistukset, jos joku esim. sairastuu.

- Syöminen ja juominen:

Asukkaan ravitsemus suunnitellaan osana voimavara- ja hoivasuunnitelmaa: selvitetään mm. erityisruokavaliot, terveydelliset rajoitteet ja mieltymykset. Yksikön ruokalistat suunnitellaan kansallisten ravitsemussuosittelusten mukaisesti sekä huomioiden asiakkaiden yksilölliset tarpeet ja makutottumukset. Asiakkaiden ruokailu on järjestetty siten, että iltapalan ja aamupalan välinen aika ei ole yli 11 h. Asukkaiden ruokailu tapahtuu valvotusti ja asukkaita avustetaan heidän tarpeiden mukaisesti. Ruokahuoltoa ohjaa omavalvontasuunnitelma, jota päivitetään kerran vuodessa. Asukkaan ravitsemushoidon suunnittelussa ja seurannassa hyödynnetään MNA-mittaria, joka on RAI ohjelman sisällä. Mikäli asukkaalla on heikentynyt ruokahalu tai nesteiden nauttiminen, seurataan nautitun ruoan ja nesteiden määrää päivittäiskirjaamisissa ja tarvittaessa nestelistojen avulla. Jos asukkaalla on nielemisvaikeuksia, tarjotaan tarvittaessa sosemaista tai nestemäistä ravintoa, sakeutettuja nesteitä sekä sopivia apuvälineitä helpottamaan ravinnon saantia. Asukkaat punnitaan kerran kuukaudessa/tarpeen mukaan useammin. Mahdollisiin isoihin painon muutoksiin reagoidaan. Esimerkiksi painon laskuun puututaan lisäämällä energiapitoisempia aterioita, mikäli suurempien ruoka-annosten nauttiminen haastaa. Myös proteiinipitoisia ruokia suositetaan. Muistisairauteen liittyvää painon laskua seurataan ja tarvittaessa konsultoidaan lääkäriä tai ravitsemusterapeuttia. Tulokset ja niistä tehdyt

toimenpiteet kirjataan asiakastietojärjestelmään.

Ruokahuoltoa ohjaa omavalvontasuunnitelma, jota päivitetään kerran vuodessa.

Asiakkaan ravitsemushoidon suunnittelussa ja seurannassa hyödynnetään MNA-mittaria, joka on RAI ohjelman sisällä. Mikäli asiakkaalla on heikentynyt ruokahalu tai nesteiden nauttiminen, seurataan nautitun ruoan ja nesteiden määrää päivittäiskirjaamisissa ja tarvittaessa nestelistojen avulla. Jos asiakkaalla on nielemisvaikeuksia, tarjotaan tarvittaessa sosemaista tai nestemäistä ravintoa, sakeutettuja nesteitä sekä sopivia apuvälineitä helpottamaan ravinnon saantia. Asiakkaat punnitaan kerran kuukaudessa/tarpeen mukaan useammin. Mahdollisiin isoihin painon muutoksiin reagoidaan. Esimerkiksi painon laskuun puututaan lisäämällä energiapitoisempia aterioita, mikäli suurempien ruoka-annosten nauttiminen haastaa. Myös proteiinipitoisia ruokia suositaan. Muistisairauteen liittyvää painon laskua seurataan ja tarvittaessa konsultoidaan lääkäriä tai ravitsemusterapeuttia. Tulokset ja niistä tehdyt toimenpiteet kirjataan asiakastietojärjestelmään.

- Sosiaalisuus:

Huomioimme asukkaan sosiaalisuuden esimerkiksi kartoittamalla asukkaan voimavarat, toiveet ja tarpeet. Esim. miten asukas toivoo omaisiin pidettävän yhteyttä, haluaako asukas viettää aikaa muiden seurassa vai viihtyykö enemmän omissa oloissaan. Haluaako asukas osallistua yhteisiin toimintatuokioihin tai järjestettyihin asukas hetkiin. Asukkaan sosiaalisuus kirjataan asukkaan voimavara- ja hoivasuunnitelmaan ja näin hoitaja on tietoinen asukkaan omista toiveista ja sosiaalisuudesta ja osaa toimia asukkaan toiveiden mukaisesti.

- Mielihyvän/ -pahan kokeminen:

Hoitaja seuraa ja huomioi asukkaan mielialaa päivittäisten hoitotoimien yhteydessä ja kirjaa asukkaan Hilikka asiakastietojärjestelmään, mitkä asiat tuovat asukkaalle mielihyvää/-paha, hengellisyys, mahdolliset huolta /pelkoa aiheuttavat asiat.

- Ulkoilu ja aktiviteetit:

Asukkaiden ulkoilu ja aktiviteetteihin osallistuminen mahdollistetaan päivittäin. Ulkoilun ja aktiviteetteihin osallistumisen mahdollisuus tarjotaan jokaiselle asukkaalle. Osallistuminen toimintaan kirjataan asukkaiden Hilikka asiakastietojärjestelmään. Asukkaan voimavarat, toiveet ja tarpeet ulkoilun ja sosiokulttuurisen toiminnan suhteen kirjataan asukkaan voimavara- ja hoivasuunnitelmaan.

- Nukkuminen:

Voimavara- ja hoivasuunnitelmassa kuvaamme asukkaan oma vuorokausi-rytmi, toivooko herätystä aamulla tai haluaako valvoa iltaisin pitkään. Huomioidaan turvallisuus ja toiveet, esim. sängynlaitojen käytössä.

- Lääkehoito:

Yksikön THL:n Turvallinen lääkehoito-oppaan mukainen lääkehoitosuunnitelma päivitetään kerran vuodessa ja aina tarvittaessa. Päivittämiseen osallistuvat tiimisairaanhoidaja ja esihenkilö. Lääkäri allekirjoittaa yksikön lääkehoitosuunnitelman.

Lääkehoitosuunnitelma ohjaa lääkehoidon toteuttamista yksikössä. Lääkehoitosuunnitelma määrittelee, miten lääkehoitoa yksikössä toteutetaan, lääkehoidon osaamisen varmistamisen ja ylläpitämisen, lääkehoidon perehdyttämisen, vastuut ja velvollisuudet, lupakäytännöt, lääkehuollon toiminnan (mm. lääkkeiden toimittaminen, säilyttäminen ja hävittäminen), lääkkeiden jakamisen ja antamisen, lääkehoidon vaikuttavuuden arvioinnin, asiakkaan neuvonnan, lääkehoidon kirjaamisen ja tiedonkulun sekä toiminnan lääkehoidon virhetilanteissa.

Läkehoidon toteuttamista seurataan kirjaamalla lääkehoidon vaikuttavuutta asukkaiden päivittäiseen seurantaan. Yksikön asukkaiden lääkehoidosta vastaa yksiköön nimetty oma lääkäri. Asukkaan lääkehoidon toteutuksesta ja seurannasta vastaavat laillistettu terveydenhuollon ammattilainen sairaanhoitaja Maarit Kalasniemi ja laillistettu terveydenhuollon ammattilainen sairaanhoitaja Minnalliisi Kellgerg. Sairaanhoitajat myös valvoo henkilökunnan lääkehoidon osaamista.

Huomioimme, että asukas saa riittävästi tietoa lääkkeistään, ja että päätökset lääkehoidosta tehdään yhteisymmärryksessä hänen kanssaan. Kerromme asukkaalle lääkkeiden käytöstä, käytön syistä ja mahdollisiin haittavaikutuksiin liittyvistä asioista. Sairaanhoitaja vastaa lääkehuollon oikein toteuttamisesta ohjaten ja perehdyttäen lähihoitajia yksikön lääkehuoltoon. Sairaanhoitaja pääsääntöisesti tekee yhdessä lääkärin kanssa lääkemuutokset, mutta päivystyksellisissä asioissa vuorossa oleva lähihoitaja lääkärin ohjeen mukaan toteuttaa muutokset.

- Asiointi ja palvelut:

Asukkaan Hilikka asiakastietojärjestelmään kirjataan kuka huolehtii raha-asioista tai onko asukkaalla virallinen edunvalvoja. Voimavara- ja hoivasuunnitelmassa on kirjattu omaisten suostumus ulkoiseen palveluun mm. jalkahoitaja, kampaaja ja lisäksi minkälaista apua asukas tarvitsee, toivooko esim. jalkahoitaja, kampaajan palveluita itselleen.

- Kuolema:

Hoitajat vastaavat asukkaan tarpeista ja hyvinvoinnista kuoleman lähestyessä. Kuoleman lähestyessä nousee tärkeälle sijalle rakkaiden ihmisten merkitys. Hoitaja voi antaa tukea lempeästi koskettamalla ja puhumalla. Tuntoaisti ja kuulo ovat kaksi viimeistä pysyvää asiaa ennen kuolemaa. Kuolevalle asukkaalle kerrotaan kuka on huoneessa ja kuka häntä hoitaa ja koskettaa. Kuoleman hetkellä on tärkeää että puoliso, kumppani, läheinen, perhe ja ystävät saavat olla läsnä ja pitää hyvänä läheistään, sekä jättää viimeiset jäähyväiset. Voimavara- ja hoivasuunnitelmaan kirjataan asukkaan toiveet ja tarpeet. Esim. mitä asukas ajattelee elämänloppuvaiheesta, mitkä asiat askarruttavat tai aiheuttavat pelkoa. Myös hoitotohtoa kunnioitetaan, jos asukkaalla on hoitotohto.

Äkillinen kuolemantapaus: Soita 112, saat lisäohjeita. Yksikössä on laadittu Kuolemantapaus yksikössätyöohje, joka hoitajien toimistossa ilmoitustaululla. Kuolemantapauksen sattuessa tiedotetaan yksikön esihenkilöä välittömästi.

Arkipäivänä ja virka-aikaan tapahtunut asukkaan kuolema ilmoitetaan viipymättä palveluntuottajan nimeämälle vastuulääkärille tai hänen sijaiselleen. Virka-ajan ulkopuolella tapahtunut asukkaan kuolema ilmoitetaan palveluntuottajan lääkärille seuraavana arkipäivänä virka-aikana. Palveluntuottajan lääkäri vastaa asiakkaan kuoleman toteamisesta, mikäli asukkaan kuolema ilmoitetaan palveluntuottajan lääkärin käyntipäivänä. Muina ajankohtina asukkaan kuolema ilmoitetaan yhteisesti sovitulla tavalla sinne terveysasemalle/yhteispäivystykseen, minne vainaja toimitetaan ja tilaajan, Siun sotien lääkäri toteaa asukkaan kuoleman. Tiedon vastaanottanut ja kuoleman todennut lääkäri arvioi mahdollisen oikeuslääketieteellisen kuolemansyyn selvittämisen tarpeen ja tekee tarvittaessa lähetteen oikeuslääketieteelliseen kuolemansyyn selvitykseen. Jos tarve oikeuslääketieteelliseen kuolemansyyn selvitykseen ilmenee myöhemmin, tekee palveluntuottajan lääkäri lähetteen oikeustieteelliseen kuolemansyyn selvitykseen.

Mikäli erillistä aihetta oikeuslääketieteelliseen avaukseen ei ole ilmennyt, palveluntuottajan yksikköä hoitava lääkäri tekee vainajan kuolintodistuksen sekä laatii hautausluvan viipymättä, viimeistään (3) arkipäivän kuluessa, riippumatta siitä, kuka lääkäri on todennut asukkaan kuoleman.

Mistä itsemääräämisoikeuden vahvistamista koskevista periaatteista ja käytännöistä kodilla on sovittu ja ohjeistettu? Millä konkreettisilla keinoilla pyritään ennaltaehkäisemään rajoitustoimien käyttöä?

Rajoitteita käytetään ainoastaan asukkaan turvallisuuden takaamiseksi ja perustellusti. Rajoitteiden tarve arvioidaan yhteistyössä asukkaan ja läheisen sekä henkilöstön ja lääkärin kanssa. Päätös perustuu aina asukkaan tilan tarkkaan ja yksilölliseen arviointiin monipuolisesti ja luotettavia arviointivälineitä käyttäen. Päätöksen rajoittamistoimenpiteestä ja sen kestosta tekee aina lääkäri ja se kirjataan asukkaan palvelun toteuttamissuunnitelmaan. Lupa on voimassa kolme kuukautta, minkä jälkeen se uusitaan tarvittaessa. Rajoitustoimenpiteen tarpeellisuutta arvioidaan joka kerta ennen rajoitustoimenpiteen käytön aloittamista. Attendon intrassa ja Valossa on tarkempi ohjeistus asukkaan itsemääräämisoikeuden vahvistamisesta ja rajoittamistoimenpiteiden käytöstä.

Itsemääräämisoikeus on jokaiselle kuuluva perusoikeus, joka muodostuu oikeudesta henkilökohtaiseen vapauteen, koskemattomuuteen ja turvallisuuteen. Asiakkaan itsemääräämisoikeutta voidaan edistää voimavaroja tunnistamalla ja vahvistamalla. Henkilökunnan tehtävänä on kunnioittaa ja vahvistaa asiakkaan itsemääräämisoikeutta ja tukea hänen osallistumistaan palveluiden suunnitteluun ja toteuttamiseen. Jokaisella asukkaalla on omahoitaja, jonka tehtävänä on tunnistaa yllä olevia asioita. Yhdessä asukkaan ja tämän omaisen kanssa vahvistetaan ja tuodaan esiin asiakkaan yksilöllisyyttä.

Asukkaan itsemääräämisoikeutta huomioidaan kuuntelemalla asukkaan omia toiveita mahdollisimman pitkälle. Huomioidaan asukkaan yksilöllisyys ja toiveet esimerkiksi ruokailuissa, aktiviteettien ja omahoitajahetkien toteutumisessa. Asukkaan toiveet ja vointi huomioidaan päivien kulussa, kysytään asukkaan mielipidettä ja toimitaan sen mukaan. Annetaan aikaa ja tuetaan asukasta myös omatoimisuuteen huomioiden hänen toimintakykynsä ja voimavaransa. Vahvistamme asukkaan osallisuutta toimintakykyä ylläpitävällä toiminnalla hoitotyössä. Aktivoimme asukasta asioissa, joissa hän voi toimia itse omatoimisesti, ohjattuna tai autettuna. Huomioidaan asukkaan voinnin ja mielialan muutokset päivittäin. Hankalissa

tilanteissa keskustellaan ja mietitään yhdessä vaihtoehtoisia toimintatapoja. Hoitajina huomioimme myös asukkaan turvallisuuden ja hyvän perushoidon. Asukkaan kieltäytyessä päivittäin tapahtuvista hänen hyvinvoinnilleen ja terveydelleen tärkeitä toimista, keskustellaan asukkaan kanssa ja annetaan aikaa. Avustamme asukasta toimissa myöhemmin, kun asukas on yhteistyökykyisempi. Vaikeita tilanteita käsittelemme työyhteisössä ja moniammatillisessa tiimissä keskustelemalla ja pohdimme, kuinka toimimme asukkaan itsemääräämisoikeutta loukkaamatta, mutta kuitenkin asukkaan hyvinvoinnista huolehtien. Mietimme keinoja, kuinka voimme selvitä haastavista tilanteista: asukkaan kohtaamisella, hänen oman osallisuutensa hyödyntämisellä sekä asukkaan luontaisen rytmin huomioimisella. Mikäli tilanne on hankala ja lääkkeettömät keinot eivät auta, tarvittaessa konsultoimme lääkäriä.

Tärkeää on myös keskustella auki ne tilanteet, joissa on vaarana, että itsemääräämisoikeus kääntyy itseään vastaan ja asiakas jää ilman tarvitsemaansa hoitoa. Vaikea asia, mutta sitäkin tärkeämpi.

Itsemääräämisoikeuden rajoittamisen periaatteet ja käytännöt

Rajoitteita käytetään ainoastaan asiakkaan turvallisuuden takaamiseksi ja perustellusti. Rajoitteiden tarve arvioidaan yhteistyössä asiakkaan ja omaisen sekä henkilöstön ja lääkärin kanssa. Päätös perustuu aina asiakkaan tilan tarkkaan ja yksilölliseen arviointiin monipuolisesti ja luotettavia arviointivälineitä käyttäen. Päätöksen rajoitteesta tekee aina lääkäri ja se kirjataan sähköiseen asiakastietojärjestelmään.

Kirjaukset tehdään asianmukaisesti ja ymmärrettävästi ja niistä tulee käydä ilmi rajoittamisen ajankohta, rajoittamiseen johtaneet syyt/peruste ja toimenpide, toimenpiteen kesto ja suorittaja sekä todettu vaikutus. Päätös voidaan myös tarvittaessa purkaa. Niissä tilanteissa, joissa rajoittamiseen on välttämätöntä turvautua, rajoitustoimenpiteet toteutetaan mahdollisimman turvallisesti ja asiakkaan yksityisyyttä ja ihmisarvoa kunnioittaen sekä perustuslaki, ihmisoikeudet ja Attendon eettiset periaatteet huomioiden. Menettelyohje asiakkaiden rajoittamistoimenpiteiden käyttämistä varten yksikön perehdyttämiskansiossa ja intrassa.

Lääkäri ja hoitajat arvioivat asukaskohtaisesti tarvetta rajoittamistoimenpiteille. Lääkäri kirjaa päätöksen Mediatriin asukkaan riskitietoihin. Rajoittamistoimenpiteitä käytetään vain silloin, kun asukkaan oma hyvinvointi ja turvallisuus sitä vaatii. Rajoittamistoimenpiteitä käytettäessä ollaan yhteydessä myös omaiseen ja keskustellaan rajoittamistoimenpiteistä. Sänkyjen laidat ja haaravyö voivat olla käytössä silloin, kun asukkaan omatoiminen liikkuminen ei ole turvallista toimintakyvyn laskun vuoksi. Hygienihaalaria voidaan käyttää asukkailla, joilla on eritteillä sotkemista tai riisuuntumista. Rajoittamisen tarvetta seurataan, tarpeen muuttuessa rajoitteet voidaan purkaa. Tarvetta seurataan hoitajien huomioiden perusteella, lääkäri huomioi rajoitteiden päivittämisen/ uusimisen 3 kuukauden välein asukkaiden riskitietoihin. Akuuttitilanteissa hoitajat ottavat suoraan yhteyttä lääkäriin, joka kirjaa rajoittamisluvat Mediatriin riskitietoihin.

Mitä rajoitustoimenpiteitä kodilla käytetään, jos joudutaan tilanteeseen, että asiakkaan itsemääräämisoikeuden rajoittaminen on välttämätöntä? Miten asiakkaan vointia seurataan rajoittamistoimen aikana?

Rajoittaminen on aina keinoista viimeisin toimenpide. Rajoittamistoimenpiteitä ei saa käyttää ennen kuin muut keinot on arvioitu, kirjattu ja todettu riittämättömiksi. Rajoitustoimenpiteitä käytetään ainoastaan tarvittaessa asukkaan turvallisuuden varmistamiseksi. Tarvetta rajoittamistoimenpiteiden käyttöön arvioidaan jatkuvasti ja se lopetetaan heti, kun sen käyttö ei ole enää välttämätöntä. Niissä tilanteissa, joissa rajoittamiseen on välttämätöntä turvautua, rajoitustoimenpiteet toteutetaan mahdollisimman turvallisesti ja asukkaan yksityisyyttä ja ihmisarvoa kunnioittaen sekä perustuslaki, ihmisoikeudet ja Attendon eettiset periaatteet huomioiden.

Kodillamme käytössä olevia rajoittamistoimenpiteitä ovat:

Laitalupa, hygienihaalarilupa ja muu toimenpide.

Asiakkaan asiallinen kohtelu

Miten varmistetaan asukkaiden asiallinen kohtelu ja miten menetellään, jos epäasiallista kohtelua havaitaan?

Asukkaan asiallista kohtelua varmistamme työntekijöiden perehdytyksellä sekä koulutuksella. Työyhteisössämme tuetaan avoimeen vuorovaikutukseen, jolloin asioista voidaan keskustella jo ennen ongelmien ilmaantumista. Kannamme sadan prosentin vastuun asioista, joista tulemme tietoiseksi. Jokaisella työntekijällä on velvollisuus sosiaali- ja terveydenhuollon valvonnasta lain (741/2023) 29 §:n ja 30 §:n mukaisesti ilmoittaa viipymättä esihenkilölleen, jos huomaa epäasiallista kohtelua.

Asukkaan kohdatessa epäasiallista kohtelua, kotimme henkilöstö ottaa asian viipymättä keskusteluun tilanteen vaatimalla tavalla asianomaisten henkilöiden ja/tai asukkaan läheisen/edustajan kanssa. Selvitämme tilanteen asianosaisten kanssa mahdollisimman pian tapahtuman jälkeen.

Jos epäasiallinen kohtelu/käytös on tapahtunut henkilökunnan taholta, siihen suhtaudutaan erityisellä vakavuudella ja esihenkilön käytettävissä ovat normaalit työnjohdolliset toimenpiteet (suullinen huomautus, kirjallinen varoitus ja työsuhteen päättäminen).

Mikäli kodin asukas kaltoinkohtelee toista asukasta, ryhdymme heti toimenpiteisiin, jotka lopettavat kaltoinkohtelun. Asukkaiden turvallisuuden varmistaminen on ensisijaista. Kaltoinkohteluun puuttuminen edellyttää asukkaan tilanteen kokonaisvaltaista selvittämistä. Tilanteen ratkaisemisen tulee perustua ensisijaisesti uhkaa ja vaaraa aiheuttavan asukkaan käyttäytymisen syiden tunnistamiseen.

Mikäli asukas on tyytymätön saamaansa kohteluun, hänellä on asiakaslain 23 §:n mukaan oikeus tehdä muistutus kotimme vastuuhenkilölle tai johtavalle viranhaltijalle. Muistutuksen voi tehdä tarvittaessa myös asiakkaan laillinen edustaja tai läheinen.

Miten asukkaan ja tarvittaessa hänen läheisensä kanssa käsitellään asukkaan kokema epäasiallinen kohtelu, haittatapahtuma tai vaaratilanne?

Asukkaiden ja läheisten ilmoituksiin ja palautteisiin vastataan ja/tai tiedotetaan aina poikkeamaprosessin mukaisesti. Asukkaan ja/tai läheisen kanssa käydään läpi tilanteen selvitys sekä korjaavat toimenpiteet asian /tilanteen korjaamiseksi.

Asukkaan osallisuus

Asukkaiden ja omaisten osallistuminen kodin laadun ja omavalvonnan kehittämiseen

Miten asukkaat ja heidän läheisensä osallistuvat kodin palvelun ja omavalvonnan kehittämiseen?

Miten ja miten usein asiakaspalautetta kerätään?

Jatkuva asiakaspalaute ja säännöllisesti tehtävät tyytyväisyysmittaukset ovat osa jatkuvaa toiminnan kehittämistämme. Asukkaillamme ja heidän läheisillään on aina mahdollisuus antaa vapaamuotoisesti palautetta suoraan suullisesti asianomaiselle tai yleisesti asukaspalaverissa tai läheistenilloissa, kirjallisesti kodin palautelaatikkoon, puhelimitse/sähköpostitse, www-sivujen palautekanavan kautta. Palautteen antamiselle on aina mahdollisuus myös palvelun toteuttamissuunnitelmakokouksissa ja kuukausittain toteutettavissa läheisten yhteydenotoissa. Saatua palautetta kirjataan AddSystems-järjestelmään, käsitellään kodin kuukausipalaverissa ja dokumentoidaan palaverimuistioon. Asukkaille ja heidän läheisilleen toteutetaan kaksi kertaa vuodessa tyytyväisyyskyselyt, joiden tulokset analysoidaan ja käsitellään henkilöstöpalaverissa, läheisten kanssa läheistenilloissa sekä asukkaiden kanssa yhteisessä palaverissa.

Viimeisimmän asiakastyytyväisyyskyselyn NPS-tulos ja vastaajamäärä: 50 / 21 vastaajaa

Viimeisimmän läheistyytyväisyyskyselyn NPS-tulos ja vastaajamäärä: 45 / 12 vastaajaa

Miten asukkailta saatua palautetta hyödynnetään toiminnan kehittämisessä ja/tai korjaamisessa?

Tyytyväisyyskyselyiden tuloksia ja saatua palautteita hyödynnämme kotimme toiminnan laadun kehittämisessä, kehittämissuunnitelman laadinnassa ja vahvistamme palautteista tulleita toimivia käytänteitä. Kotimme esihenkilö vastaa palautteen käsittelystä ja hyödyntämisestä yhdessä henkilökunnan kanssa.

Asiakkaan oikeusturva

Palvelun laatuun tai asiakkaan saamaan kohteluun tyytymättömällä on oikeus tehdä muistutus toimintakodin vastuuhenkilölle tai johtavalle viranhaltijalle. Muistutuksen voi tehdä tarvittaessa myös hänen laillinen edustajansa, omainen tai läheinen. Muistutuksen vastaanottajan on käsiteltävä asia ja annettava siihen kirjallinen, perusteltu vastaus kohtuullisessa ajassa.

Muistutuksen vastaanottaja, virka-asema ja yhteystiedot

Hyvinvointialueen johtava viranhaltija:

Valvontapäällikkö Tuomas Kumpula p. 013 330 8499 tuomas.kumpula@siunsote.fi, Valvonta-asiantuntija Tuula Kiviniemi p. 013 330 4276 tuula.kiviniemi@siunsote.fi

Attendo kodin esihenkilö:

Tarja Rytönen, tarja.rytonen@attendo.fi p. 044 494 4190

Sosiaaliasiavastaavan yhteystiedot sekä tiedot hänen tarjoamistaan palveluista

Kati Saurula p. 013 330 8268, Hanna Mäkijärvi p. 013 330 8265, Käyntiosoite: Torikatu 18 A, 3 krs 80100 Joensuu

Sosiaaliasiavastaava neuvoo asukkaan asemaan ja oikeuksiin liittyvissä lakiasioissa, avustaa muistutuksen teossa, tiedottaa asukkaan oikeuksista, toimii asukkaan oikeuksien edistämiseksi ja toteuttamiseksi ja seuraa asukkaiden oikeuksien ja aseman kehitystä.

Kuluttajaneuvonnan yhteystiedot sekä tiedot sitä kautta saatavista palveluista

Valtakunnallinen kuluttajaneuvonta 09 5110 1200 www.kuluttajaneuvonta.fi Kuluttajaneuvonta on valtakunnallinen palvelu, jota ohjaa Kuluttajavirasto.

Kuluttajaneuvojan tehtävät:

- Avustaa ja sovittelee kuluttajan ja yrityksen välisissä riitatilanteissa
- Antaa tietoa kuluttajalle ja yritykselle kuluttajan oikeuksista ja velvollisuuksista

Miten muistutukset, kantelu- ja muut valvontapäätökset käsitellään ja huomioidaan toiminnan kehittämisessä?

Muistutukset ja kantelu- ja muut valvontapäätökset huomioidaan toiminnan kehittämisessä käymällä ne aina läpi kotimme kuukausipalavereissa ja laatimalla niihin yhdessä henkilökunnan kanssa korjaavat toimenpiteet, josta dokumentointi asianmukaisesti palaverimuistioihin ja toteutumisen seuranta. Lisäksi muistutuksista, kantelu- ja muut valvontapäätöksistä kodin esihenkilö informoi aluepäällikköä ja/tai aluejohtajaa. Kodin esihenkilö antaa muistutuksen antajalle kirjallisen vastineen. Kaikista muistutuksista ja kanteluista kirjataan AddSystems-järjestelmään poikkeamaraportti.

Tavoiteaika muistutusten käsittelylle

Muistutukset käsitellään aina mahdollisimman pian. Tavoiteaika muistutusten käsittelylle on 2 – 4 viikkoa.

Omatyöntekijä

Onko asukkaille nimetty omatyöntekijä?

- Kyllä
- Ei

6. PALVELUN SISÄLLÖN OMAVALVONTA

Hyvinvointia, kuntoutumista ja kasvua tukeva toiminta

Miten palvelussa edistetään asukkaiden fyysistä, psyykkistä, kognitiivista ja sosiaalista toimintakykyä?

Jokaiselle asukkaalle laaditaan yhteistyössä yksilöllinen ja kokonaisvaltainen, päivittäistä kuntoutusta ohjaava kirjallinen palvelun toteuttamissuunnitelma, jossa huomioidaan hänen voimavaransa ja tarpeensa, mieltymyksensä sekä hänelle tärkeät asiat. Suunnitelma ohjaa fyysisen, psyykkisen, kognitiivisen ja sosiaalisen toimintakyvyn ja hyvinvoinnin edistämiseen ja ylläpitämiseen sekä asukkaan omannäköisen, hyvän elämän varmistamiseen.

Jokaiselle asiakkaalle laaditaan yhteistyössä yksilöllinen ja kokonaisvaltainen, päivittäistä hoitotyötä ohjaava kirjallinen hoito- ja palvelusuunnitelma, jossa huomioidaan hänen voimavaransa ja tarpeet, mieltymykset sekä hänelle tärkeät asiat. Suunnitelma ohjaa fyysisen, psyykkisen, kognitiivisen ja sosiaalisen toimintakyvyn ja hyvinvoinnin edistämiseen ja ylläpitämiseen sekä asiakkaan näköiseen hyvään elämään. Jokaiselle asiakkaalle laadittava ja säännöllisesti päivitettävä Elämänlaadun check- lista määrittelee asiakkaiden elämänlaatuun keskeisesti vaikuttavia asioita sekä omahoitajan roolia asiakkaan elämänlaadun toteuttamisessa.

Asukastietojärjestelmän kirjauksissa aktiviteetti, ulkoilu, omahoitajahuomiot ja läheishuomiot nousevat Attendo Add Systems ohjelmaan. Tämän ohjelman avulla seurataan ja kehitetään toteutunutta toimintaa kuukausitasolla.

Liikunta-, kulttuuri- harrastus- ulkoilu yms mahdollisuuksia toteutetaan seuraavasti:

Asukkaalle mahdollistetaan sekä häntä kannustetaan osallistumaan kodillamme toteutettavaan virkistys- ja kuntoutustoimintaan muiden kanssa. Viikko-ohjelma on nähtävillä jokaisen ryhmäkodin ilmoitustaululla ja omissa. Asukkaille järjestetään mielekästä, kuntouttavaa, toimintakykyä ylläpitävää sekä mieltä virkistävää toimintaa. Attendo Pihlajakodissa asukkaille järjestetään erilaisia toiminta- ja tapahtuma hetkiä. Toiminnot ja tapahtumat suunnitellaan yhdessä asukkaiden kanssa heitä kuunnellen ja huomioiden muun muassa asukkaiden toiveet sekä kuntoisuus. Virkistys-/harrastustoiminnan, ulkoilun sekä ryhmätoiminnan toteutuksesta, asukkaiden osallisuudesta sekä vaikuttavuudesta tehdään jatkuvaa arviointia sekä seurantaa. Asukaskokouksissa käydään keskustelua toiveista ja näiden perusteella tehdään suunnitelmia virkistys-/harrastustoiminnan toteutumisesta. Asiakastytyväisyyskyselyjen tulokset toimivat myös omalta osaltaan arvioinnin apuvälineenä, asukkaat myös aktiivisesti kertovat toiveistaan. Asukkaiden ulkoilu on mahdollistetaan päivittäin. Kaikilla halukkailla on mahdollisuus ulkoiluun vuoden jokaisena päivänä.

Miten asukkaiden toimintakykyä, hyvinvointia ja kuntouttavaa toimintaa koskevien tavoitteiden toteutumista seurataan?

Asukkaiden toimintakykyä, hyvinvointia ja kuntouttavaa toimintaa koskevat tavoitteet kirjataan asukkaan palvelun toteuttamissuunnitelmaan. Suunnitelman toteutumista sekä asukkaiden toimintakykyä ja vointia seurataan ja arvioidaan sekä kirjataan päivittäin. Omahoitajat arvioivat tavoitteiden toteutumista palvelun toteuttamissuunnitelman mukaisesti vähintään puolivuositain käyttäen apunaan päivittäisiä kirjauksia ja RAI-arvioiden tuloksia sekä asukkaiden, läheisten ja muiden osallistujien arviointia sekä eri yhteistyöverkoston palautteita.

Yksi tärkeä asukkaan hyvän ja omannäköisen elämän toteutumisen seurantakeino ovat viikoittain toteutettavat yksilölliset asukashetket, jotka suunnitellaan asukaslähtöisesti yhdessä asukkaan kanssa asukkaan omat toiveet ja mieltymykset huomioiden.

Laadullisten tavoitteiden toteutumista seurataan aktiviteetti-, ulkoilu-, asukashetki- ja läheishuomiokirjausten pohjalta säännöllisesti, vähintään kuukausitasolla. Kodin asukkaiden hoidon laatua ja tavoitteiden toteutumista seurataan kvartaaleittain aktiviteetin, hoidon ja hoivan laadun sekä elämänlaadusta kertovilla RAI- mittareilla.

Ravitsemus

Miten kodin ruokahuolto on järjestetty?

Ruoka Attendo Pihlajakotiin toimitetaan Attendo Aallonharjasta viitenä päivänä viikossa.

Ruokailuajat:

- Aamupala 7.00–10.00 (jokainen saa herätä oman mieltymyksen mukaan)
- Lounas 11.00–13.00,
- Päiväkahvi 14.00–15.00
- Päivällinen 16.00–17.00
- Iltapala 19.00–21.00
- Yöpalaa on tarjolla tarvittaessa.

Asiakkaan ravitsemus suunnitellaan osana voimavara- ja hoivasuunnitelmaa: selvitetään mm. erityisruokavaliot, terveydelliset rajoitteet ja mieltymykset. Yksikön ruokalistat suunnitellaan kansallisten ravitsemussuositusten mukaisesti sekä huomioiden asiakkaiden yksilölliset tarpeet ja makutottumukset. Asiakkaiden ruokailu on järjestetty siten, että iltapalan ja aamupalan välinen aika ei ole yli 11 h. Asiakkaiden ruokailu tapahtuu valvotusti ja asiakkaita avustetaan heidän tarpeiden mukaisesti. Ruokahuoltoa ohjaa omavalvontasuunnitelma, jota päivitetään kerran vuodessa. Asiakkaan ravitsemushoidon suunnittelussa ja seurannassa hyödynnetään MNA-mittaria, joka on RAI ohjelman sisällä. Mikäli asiakkaalla on heikentynyt ruokahalu tai nesteiden nauttiminen, seurataan nautitun ruoan ja nesteiden määrää päivittäiskirjaamisissa ja tarvittaessa nestelistojen avulla. Jos asiakkaalla on nielemisvaikeuksia, tarjotaan tarvittaessa sosemaista tai nestemäistä ravintoa, sakeutettuja nesteitä sekä sopivia apuvälineitä helpottamaan ravinnon saantia. Asiakkaat punnitaan kerran kuukaudessa/tarpeen mukaan useammin. Mahdollisiin isoihin painon muutoksiin reagoidaan. Esimerkiksi painon laskuun puututaan lisäämällä energiapitoisempia aterioita, mikäli suurempien ruoka-annosten nauttiminen haastaa. Myös proteiinipitoisia ruokia suositetaan. Muistisairauteen liittyvää painon laskua seurataan ja tarvittaessa konsultoidaan lääkäriä tai ravitsemusterapeuttia. Tulokset ja niistä tehdyt toimenpiteet kirjataan asiakastietojärjestelmään.

Ruokahuoltoa ohjaa omavalvontasuunnitelma, jota päivitetään kerran vuodessa. Ruokahullostosta vastaa keittiöpäällikkö Katri Ratilainen katri.ratilainen2attendo.fi

Asukkaiden ruokailu on järjestetty siten, että iltapalan ja aamupalan välinen aika ei ylitä 10 h (Ravitsemushoitosuositus 2023 linjannut, että yli 70-vuotiaille ei yöpaasto saa nousta yli 10 tunnin). Ruokailuajamme ovat liukuvia sekä asukkaiden yksilöllisten toiveiden ja tarpeiden mukaisia. Ruokailuajkojen välillä asukkaillamme on mahdollisuus saada välipalaa. Huolehdimme ruoan laadusta, mausta, esteettisyydestä, ja ruokailuhetken viihtyisyydestä. Ruokailutilanteissa seuraamme, kuinka ruoka maistuu asukkaillemme ja avustamme heitä tarvittaessa. Muutokset ruokahalussa, jatkuva huono ruokahalu tms. kirjataan asukkaan päivittäisiin asiakastietoihin.

Asukkaiden ruokailu on järjestetty siten, että iltapalan ja aamupalan välinen aika ei ylitä 10 h (Ravitsemushoitosuositus 2023 linjannut, että yli 70-vuotiaille ei yöpaasto saa nousta yli 10 tunnin). Ruokailuajamme ovat liukuvia sekä asukkaiden yksilöllisten toiveiden ja tarpeiden mukaisia. Ruokailuajkojen välillä asukkaillamme on mahdollisuus saada välipalaa. Huolehdimme ruoan laadusta, mausta, esteettisyydestä, ja ruokailuhetken viihtyisyydestä. Ruokailutilanteissa seuraamme, kuinka ruoka maistuu asukkaillemme ja avustamme heitä tarvittaessa. Muutokset ruokahalussa, jatkuva huono ruokahalu tms. kirjataan asukkaan päivittäisiin asiakastietoihin.

Kodin ruokahuollon omavalvontasuunnitelma on päivitetty:

10.07.2024

Miten asiakkaiden erityiset ruokavaliot ja rajoitteet otetaan huomioon?

Asukkaan ravitsemus suunnitellaan osana hänen palvelun toteuttamissuunnitelmaa: selvitetään mm. erityisruokavaliot, terveydelliset rajoitteet ja mieltymykset. Kodin ruokalistat suunnitellaan kansallisten ravitsemussuositusten mukaisesti sekä huomioiden asukkaiden yksilölliset ja lääketieteelliset tarpeet sekä uskonnolliset ja eettiset makutottumukset.

Miten asiakkaiden riittävää ravinnon ja nesteen saantia sekä ravitsemuksen tasoa seurataan?

Asukkaan riittävää ravinnon ja nesteen saantia sekä ravitsemuksen tasoa seuraamme säännöllisesti päivittäin ja kirjaamme tiedot asukkaan päivittäiskirjauksiin. Ravitsemuksen tilaa seuraamme säännöllisillä painon seurannoilla kuukausittain tai tarpeen mukaan useammin sekä MNA-arvioinnilla, joka tehdään asukkaille aina RAI-arvioinnin yhteydessä.

Asiakkaan ravitsemushoidon suunnittelussa ja seurannassa hyödynnetään MNA-mittaria, joka on RAI ohjelman sisällä. Mikäli asiakkaalla on heikentynyt ruokahalu tai nesteiden nauttiminen, seurataan nautitun

ruoan ja nesteiden määrää päivittäiskirjaamisissa ja tarvittaessa nestelistojen avulla. Jos asiakkaalla on nielemisvaikeuksia, tarjotaan tarvittaessa sosemaista tai nestemäistä ravintoa, sakeutettuja nesteitä sekä sopivia apuvälineitä helpottamaan ravinnon saantia. Asiakkaat punnitaan kerran kuukaudessa/tarpeen mukaan useammin. Mahdollisiin isoihin painon muutoksiin reagoidaan. Esimerkiksi painon laskuun puututaan lisäämällä energiapitoisempia aterioita, mikäli suurempien ruoka-annosten nauttiminen haastaa. Myös proteiinipitoisia ruokia suositaan. Muistisairauteen liittyvää painon laskua seurataan ja tarvittaessa konsultoidaan lääkäriä tai ravitsemusterapeuttia. Tulokset ja niistä tehdyt toimenpiteet kirjataan asiakastietojärjestelmään. Hyödynnämme myös Todennettua hyvinvointia osion Ravitsemus-mittarin tulosta, joka on xx. Tulos alittaa/ylittää kansallisen keskiarvon tuloksen. Tuloksia tarkastelemme myös asukastasolla huomioiden ravitsemukselliset haasteet ravitsemushoitosuunnitelmassa.

Mikäli asukkaalla on heikentynyt ruokahalu tai nesteiden nauttiminen, seurataan nautitun ruoan ja nesteiden määrää päivittäiskirjaamisissa ja tarvittaessa nestelistojen avulla. Jos asukkaalla on nielemisvaikeuksia, tarjotaan tarvittaessa sosemaista tai nestemäistä ravintoa, sakeutettuja nesteitä sekä sopivia apuvälineitä helpottamaan ravinnon saantia. Mahdollisiin isoihin painon muutoksiin reagoidaan. Esimerkiksi painon laskuun puututaan lisäämällä energiapitoisempia aterioita, mikäli suurempien ruoka-annosten nauttiminen haastaa. Myös proteiinipitoisia ruokia suositaan. Muistisairauteen liittyvää painon laskua seurataan ja tarvittaessa konsultoidaan lääkäriä tai ravitsemusterapeuttia. Tulokset ja niistä tehdyt toimenpiteet kirjataan asiakastietojärjestelmään.

Hygieniakäytännöt

Miten yksikössä seurataan yleistä hygieniatasoa ja miten varmistetaan, että asiakkaiden tarpeita vastaavat hygieniakäytännöt toteutuvat annettujen ohjeiden ja asiakkaiden palvelutarpeiden mukaisesti?

Kotimme puhtauspalvelukäsikirja ohjaa hygieniatason varmistamista ja kattaa ylläpitosiivoukseen sekä pyykkihuoltoon liittyvät ohjeistukset, aineet ja välineet. Henkilöstö on perehdytetty hygieniakäytäntöihin ja toteutamme työskentelyssämme aseptista työskentelytapaa. Hyvän käsihygienian noudattaminen on ylivoimaisesti tärkein tapa välttää infektioita. Infektiohoitajaa konsultoidaan tarvittaessa. Henkilökunnalla on hygieniapassit ja hygieniakoulutusta järjestetään säännöllisesti

Kotimme puhtauspalvelukäsikirja on päivitetty: 07.10.2024

Asukkaan henkilökohtaisesta hygieniasta huolehtiminen kuuluu päivittäisen hoitotyön toteuttamiseen. Asukkaita ohjataan ja tuetaan/avustetaan henkilökohtaisen hygienian hoidossa asukkaan toimintakyvyn ja yksilöllisten tarpeiden mukaan, jotka kuvattuna asukkaan palvelun toteuttamissuunnitelmassa. Hygienian hoidon toteutusta sekä riittävyyttä ja ihon kuntoa seuraamme ja kirjaamme asiakastietojärjestelmään. Hygieniasta huolehditaan intimiteettisuoja kunnioittaen.

Attendo Pihlajakodissa on nimetty hygieniasta vastaava, joka huolehtii ja seuraa asukkaiden päivittäisen henkilökohtaisen hygienian toteutumista ja ohjaa kodin henkilökuntaa hygieniakäytännöissä. Yksikössä sairaanhoitaja tuo hygieniatiedotteita yksikössä tietoon ja toimittaa ja huolehtii että hygieniayksikön tärkeät tiedotteet tulee kaikille tietoon. Palaverissa käydään myös niitä asioita säännöllisesti läpi. Sairaanhoitaja huolehtii ohjeistukset, jos joku esim. sairastuu.

Miten kodin asuinhuoneiden siivous on järjestetty?

Siistijä käy ryhmäkodeittain asukashuoneiden ylläpitosiivouksen lukujärjestyksen mukaisesti. maanantaisin Eino ryhmäkodin asukashuoneiden ylläpito siivous, tiistaisin ONNI ryhmäkodin asukashuoneiden ylläpito siivous, keskiviikkoisin SANTRA ryhmäkodin asukashuoneiden ylläpito siivous ja torstaisin ELLI ryhmäkodin asukashuoneiden ylläpito siivous. Eristyshuoneet siivotaan päivittäin.

Miten kodin yleisten tilojen siivous on järjestetty?

Maanataisin: Pukuhuoneiden + WC:n tarkistus siivous (roskat, tarvikkeiden täydennys.)Eino-osaston ruokasalin siivous käsityömenetelmällä + pöytien ja tuolien pyyhkiminen. Eino-osasto olohuoneen ja käytävien siivous ja kaiteiden pyyhkiminen, tasojen pyyhkiminen. Alakerran yhteistilojen siistiminen.

Tiistaisin: Pukuhuoneiden + WC:n tarkistus siivous (roskat, tarvikkeiden täydennys). Onni-osaston ruokasalin siivous käsityömenetelmällä + pöytien ja tuolien pyyhkiminen. Onni-osaston olohuoneen ja käytävien siivous ja kaiteiden pyyhkiminen, tasojen pyyhkiminen.

Keskiviikkoisin: Pukuhuoneiden + WC:n tarkistus siivous (roskat, tarvikkeiden täydennys). Santra-osaston ruokasalin siivous käsityömenetelmällä + pöytien ja tuolien pyyhkiminen. Santra-osaston olohuoneen ja käytävien siivous ja kaiteiden pyyhkiminen, tasojen pyyhkiminen. Yläkerran yhteistilojen siistiminen.

Torstaisin: Joka toinen vko Onni-osaston ja Eino-osasto yhdistelmäkoneella ajo. Joka toinen vko Eino – ja Onni käsityömenetelmällä, joka toinen vko Elli osaston ja Santra-osaston yhdistelmäkoneella ajo, joka toinen vko Elli ja Santra käsityömenetelmällä. Lääkehuoneen ylläpitosiivous. Saunaosaston suihkutilan ja pukuhuoneen siivous ja tarvittaessa saunan siivous.

Miten kodin pyykkihuolto on järjestetty?

Attendo Pihlajakodin pyykkihuolto on järjestetty seuraavanlaisesti. Asukaspyykki pestään talon sisällä, Pihlajakodissa on keskitetty pyykkipesula alakerrassa. Asukas pyykki kerätään asukashuoneissa huonekohtaisiin pyykkipusseihin ja pyykki pestään ja kuivataan pyykkipusseissa. Pihlajakodin liinavaate pyykki on ulkoistettu Itä-suomen tekstiilipesulaan. Liinavaatepyykki kerätään rullakoihin, ja pesula käy 1x viikko maanantaisin hakemassa likapyykin ja tuo samalla puhtaat liinavaatteet tilalle.

Miten em. tehtäviä tekevä henkilökunta on koulutettu/perehdytetty yksikön puhtaanapidon ja pyykkihuollon toteuttamiseen ohjeiden ja standardien mukaisesti?

Attendo Pihlajakodissa siivouksesta huolehtii yksikön oma siistijä. Siivous on suunnitelmallista ja perustuu yhteisiin toimintamalleihimme. Pääsääntöisesti huolehdimme asukkaidemme tavanomaisen vaatepyykin ja liinavaatepyykin pesun. Puhtauspalvelukäsikirja on tulostettuna kotimme siivouskeskuksessa. VALOssa on tarjolla erilaisia koulutustallenteita ja videoita puhtaudenpidosta sekä pyykkihuollosta, jotka toimivat tukena työntekijän perehdytykseen ja osaamisen varmistamiseen. Lisäksi puhtauspalveluiden sekä pyykkihuollon käytännöntehtävien perehdytyksen tukena ovat vertaisperehdyttäjät alueittain. Vertaisperehdyttäjät ovat Attendon ateria- ja puhtauspalveluissa työskenteleviä työntekijöitä, jotka oman työnsä ohella perehdyttävät ja ovat tukena uusille työntekijöille työsuhteen alussa.

Infektioiden torjunta

Hygieniayhdyshenkilön nimi ja yhteystiedot

Katri Koponen katri.koponen@attendo.fi p. 041 731 7691

Miten infektioiden ja tarttuvien sairauksien leviäminen ennaltaehkäistään?

Tartuntoja ehkäistään samalla tavoin kuin muitakin hengitystieinfektioiden aiheuttajia eli noudattamalla huolellista käsi- ja yskimishygieniaa sekä huolehtimalla kotimme säännöllisestä ja asianmukaisesta siivouksesta ja siivoustyön laadunvalvonnasta.

Avainasemassa ovat:

- työntekijän henkilökohtainen hygienia
- siistit ja asianmukaiset työvaatteet
- tavanomaiset varotoimet
- tavanomaisten varotoimien noudattaminen kaikkien asukkaiden hoidossa
- asukkaiden siirtojen välttäminen
- tiedonkulun varmistaminen
- käsihygienia: käsien pesu ja desinfektio
- suojainten oikea käyttö
- suojakäsineiden käyttö
- aseptiset työtavat
- veritartunnan ehkäisy, pisto- ja viiltotapaturmien ehkäisy
- yskimishygienia
- kosketusvarotoimet: tehostetaan tavanomaisia varotoimia
- pisaravarotoimet
- wc-hygienia

Attendo Pihlajakodissa on sijoiteltuina käytäville ja käsienpesupaikoille käsihuuhdeannostelijoita, jotka ovat myös vierailijoiden saatavilla. Tartuntoja ehkäistään samalla tavoin kuin muitakin hengitystieinfektioiden aiheuttajia eli noudattamalla huolellista käsi- ja yskimishygieniaa sekä huolehtimalla hoitoympäristön asianmukaisesta siivouksesta. Avainasemassa ovat mm. Tavanomaisten varotoimien noudattaminen kaikkien asukkaiden hoidossa, asukkaiden siirtojen välttäminen, sekä tiedonkulun varmistaminen

Attendolla on laadittuna varautumissuunnitelma ja toimintaohje epidemiatilanteiden varalle. Varautumissuunnitelmaa tarkistetaan säännöllisesti ja aina valtakunnallisen epidemiatilanteen mukaisesti ja

sitä sovelletaan alueellisten epidemiatilanteiden mukaisesti. Tarvittaessa konsultoimme epidemiatilanteessa hyvinvointialueen hygieniahoitajaa.

Terveyden- ja sairaanhoito

Miten varmistetaan asukkaiden suunhoitoa, kiireetöntä sairaanhoitoa ja kiireellistä sairaanhoitoa sekä äkillistä kuolemantapausta koskevien ohjeiden noudattaminen?

Hammashoito:

Suun terveydenhuollon palvelut hoidetaan terveyskeskuksen hammashoitolassa tai yksityisellä hammaslääkärillä.

Kiireetön sairaanhoito:

Pohjois-Karjalan hyvinvointialueella ikäihmisten asumispalvelujen lääkäripalvelut tuottavat 1.11.2024 alkaen Terveystalo Oy.

Asumisyksikössä on vastuulääkäri, joka vastaa asukkaiden perusterveydenhuollon palveluista sisältäen asumisyksikön lääkärin tehtävät, kroonisten ja akuuttien sairauksien hoito tehtyjen linjausten ja Siun soten hoitokäytäntöjen mukaisesti.

Vastuulääkäripalvelua tuotetaan sekä lähi – että etäpalveluna. Vastuulääkäri toimii yhteistyössä asumispalveluyksikön hoitohenkilökunnan ja asukkaiden omaisten kanssa. Vastuulääkäri vastaa hoivakodin asukkaiden lääketieteellisestä tutkimisesta ja hoidosta sekä toimii myös konsultaatiotukena. Hän vastaa asukkaiden lääkemääräyksistä, hoitolinjauksista ja tarvittavista lausunnoista.

Lääkärin lähikierto tapahtuu asumisyksikössä kahden (2) kuukauden välein tai sopimuksen mukaan. Vastuulääkäri tapaa asumispalveluyksikön asukkaan vähintään kerran vuodessa (vuositarkastus ja terveys- ja hoitosuunnitelman päivitys) tai tarpeen mukaan useammin.

Vastuulääkäripalvelussa lääkärin etäkierto toteutetaan yhden (1) kerran viikossa tai sopimuksen mukaan riippuen mm asumisyksikön koosta ennalta sovittuna aikana. Etäkiertojen lisäksi palveluntuottajan nimeämä vastuulääkäri vastaa ensisijaisesti asumisyksikön akuutteihin konsultaatiopuheluihin virka-aikana klo 8–16.

Palveluntuottajan toteuttama virka-ajan ulkopuolinen lääkäripalvelu mahdollistaa hoitohenkilökunnalle etäkonsultaatiotuen vuoden jokaisena päivänä klo 16-07:00 Siun sote päivystysapu p.116 117

Kiireellinen sairaanhoito:

Päivystyksellinen sairaanhoito toteutetaan Pohjois- Karjalan keskussairaalassa. Kodillamme on laadittu Asukkaan lähettäminen yhteispäivystykseen- työohje, ohje on hoitajien toimistossa ilmoitustaululla. Hoitaja tulostaa asukkaan mukaan päivystykseen sairaanhoitaja lähetteen, joka sisältää mm. vitaalimittaus tulokset, ajantasaisen lääkelistan ja hoitajan tekemät kirjaukset Hilikka asiakastietojärjestelmästä, kirjauksista ilmenee sen hetkinen asukkaan vointi, tapahtuman kulku ja edeltävät kirjaukset asukkaan voinnista.

Äkillinen kuolemantapaus:

Äkillinen kuolemantapaus: Soita 112, saat lisäohjeita. Yksikössä on laadittu Kuolemantapaus yksikössä-työohje, joka sijaitsee kansiossa. Kuolemantapauksen sattuessa tiedotetaan yksikön esihenkilöä välittömästi. Arkipäivänä ja virka-aikaan tapahtunut asukkaan kuolema ilmoitetaan viipymättä palveluntuottajan nimeämälle vastuulääkärille tai hänen sijaiselleen. Virka-ajan ulkopuolella tapahtunut asukkaan kuolema ilmoitetaan palveluntuottajan lääkärille seuraavana arkipäivänä virka-aikana. Palveluntuottajan lääkäri vastaa asiakkaan kuoleman toteamisesta, mikäli asukkaan kuolema ilmoitetaan palveluntuottajan lääkärin käyntipäivänä. Muina ajankohtina asukkaan kuolema ilmoitetaan yhteisesti sovitulla tavalla sinne terveysasemalle/yhteispäivystykseen, minne vainaja toimitetaan ja tilaajan, Siun soten lääkäri toteaa asukkaan kuoleman. Tiedon vastaanottanut ja kuoleman todennut lääkäri arvioi mahdollisen oikeuslääketieteellisen kuolemansyyn selvittämisen tarpeen ja tekee tarvittaessa lähetteen oikeuslääketieteelliseen kuolemansyyn selvitykseen. Jos tarve oikeuslääketieteelliseen kuolemansyyn selvitykseen ilmenee myöhemmin, tekee palveluntuottajan lääkäri lähetteen oikeustieteelliseen kuolemansyyn selvitykseen.

Mikäli erillistä aihetta oikeuslääketieteelliseen avaukseen ei ole ilmennyt, palveluntuottajan yksikköä hoitava lääkäri tekee vainajan kuolintodistuksen sekä laatii hautausluvan viipymättä, viimeistään (3) arkipäivän kuluessa, riippumatta siitä, kuka lääkäri on todennut asukkaan kuoleman.

Asukkaiden suunhoitoa, kiireetöntä sairaanhoitoa ja kiireellistä sairaanhoitoa sekä äkillistä kuolemantapausta koskevat toimintaohjeet kuuluvat osaksi uuden työntekijän perehdytystä. Toimintamalleja kerrataan ja päivitetään henkilöstön yhteisissä palaverissa.

Miten pitkäaikaissairaiden asiakkaiden terveyttä edistetään ja seurataan?

Asukkaiden terveyttä edistetään yksilöllisesti, tukemalla omatoimisuutta, pitämällä hyvä huoli perushoidosta, kuten ravitsemuksesta, nesteytyksestä, hygieniasta, liikunnasta ja perustarpeista.

Attendo Pihlajakodissa seurataan asukkailta mm. seuraavia osa-alueita esim. RR, paino, lämpö, VS, lab. kokeet. RR ja painon seuranta on säännöllistä 1x kuukaudessa. Kotimme sairaanhoitajat seuraavat asukkaiden lääkitystä jatkuvasti ja säännöllisesti yhdessä hoitohenkilöstön kanssa. sairaanhoitajat konsultoivat lääkäriä tarvittaessa päivystyksellisesti tai lääkärin kierrolla asukkaan lääkitysasioissa. Asukkaan lääkehoito ja sen toteutus on kuvattu asukkaan voimavara- ja hoivasuunnitelmassa.

Kuka yksikössä vastaa asiakkaiden terveyden- ja sairaanhoidosta?

Sairaanhoitajat Maarit Kalasniemi ja Minnaliisi Kellberg vastaa Attendo Pihlajakodin asukkaiden terveyden- ja sairaanhoidosta

Miten lääkehoitosuunnitelmaa seurataan ja päivitetään?

Attendolla on liiketoimintakohtaiset STM:n Turvallinen lääkehoito -oppaan mukaiset lääkehoitosuunnitelmat, jotka on laadittu yhteistyössä Attendon lääkehoidon ohjausryhmän kanssa. Attendo-kodit laativat työyksikkökohtaisen lääkehoitosuunnitelman liiketoimintakohtaisen lääkehoitosuunnitelman ohjeistusten pohjalta, erilliselle lääkehoitosuunnitelmapohjalle. Kotimme lääkehoitosuunnitelma ohjaa lääkehoidon toteuttamista kodillamme sekä määrittelee lääkehoidon osaamisen varmistamisen ja ylläpitämisen, lääkehoidon perehdyttämisen, vastuut ja velvollisuudet, lupakäytännöt, lääkehuollon toiminnan (mm. lääkkeiden toimittaminen, säilyttäminen ja hävittäminen), lääkkeiden jakamisen ja antamisen, lääkehoidon vaikuttavuuden arvioinnin, asukkaan neuvonnan, lääkehoidon kirjaamisen ja tiedonkulun sekä toiminnan lääkehoidon virhetilanteissa. Kodin lääkehoitosuunnitelmassa hyödynnämme asukkaan RAI-arviointitiedosta saatavia lääkehoitoon liittyviä laatuanalyyssejä. Laatuanalyyseistä saatavaa tietoa voidaan hyödyntää sekä asukkaan lääkehoidon seurannassa että kotimme lääkehoitoon liittyvien ongelmien tunnistamisessa.

Lääkehoitosuunnitelma tarkastetaan ja päivitetään vuosittain ja aina tarvittaessa, mikäli toiminnassa tapahtuu muutoksia. Vastuu lääkehoitosuunnitelman päivittämisestä on kotimme johtajalla ja lääkevastuuhenkilöillä. Suunnitelman päivytykseen osallistuvat kaikki lääkehoitoa toteuttavat työntekijät. Lääkäri hyväksyy lääkehoitosuunnitelman allekirjoituksellaan. Henkilökunnan lääkehoitolupa on kuuluu yhtenä osana lääkehoitosuunnitelman tunteminen. Lääkehoitoon osallistuvilla työntekijöillä on aina tarvittava perehdytys ja voimassa oleva lääkelupa.

Attendo Pihlajakodin lääkehoitosuunnitelma on nähtävillä Hoitajien toimistossa ja lääkehuoneissa, sekä löytyy tallennettuna N-asemalle.

Lääkehoitosuunnitelma on päivitetty: 09.04.2024

Kotimme lääkehoidon kokonaisuudesta vastaa:

Lääkäri Teemu Lasanen

Rajattu lääkevarasto

Jos yksikössä on rajattu lääkevarasto, onko toimintaan myönnetty lupa (yksityinen toimija) tai tehty ilmoitus (julkinen toimija). Miten sen lääkevaraston käyttöä seurataan, arvioidaan ja valvotaan?

Attendo Pihlajakodilla on rajattu lääkevarasto, josta on aluehallintoviraston lupa, jonka diaarinumero V/ 29722 /2022

Rajatulle lääkevarastolle on tehty oma lääkehoitosuunnitelma, jonka on hyväksynyt lääkäri xxx xxx pvm. Rajatulla lääkevarastolla on nimetty vastuuhenkilö, titteli ja nimi Tiimiesihenkilö Katri Koponen

Monialainen yhteistyö

Miten yhteistyö ja tiedonkulku asukkaan palvelukokonaisuuteen kuuluvien muiden sosiaali- ja terveydenhuollon palvelunantajien ja eri hallinnonalojen kanssa on järjestetty?

Asukkaan hoidossa toteutetaan moniammatillista yhteistyötä yksilöllisten tarpeiden mukaisesti.

Teemme monialaista yhteistyötä asukkaan tarpeiden mukaisesti muiden sosiaali- ja terveydenhuollon palveluntarjoajien kanssa proaktiivisella yhteydenpidolla, puhelimitse, suojatulla sähköpostilla, tapaamisissa tai erikseen sovituin tavoin. Tarvittaessa asukkaan käydessä asioimassa tms. kodin ulkopuolella, lähtee mukaan hoitaja tiedonkulun varmistamiseksi. Asukkaan mukaan voidaan antaa myös lähete. Asukkaan siirtyessä kiireelliseen sairaanhoitoon, tiedonkulku varmistetaan läheteellä ja tarvittaessa myös soittamalla vastaanottavalle taholle.

7 ASIAKASTURVALLISUUS

Vastuu palvelujen laadusta

Attendon johtoryhmä vastaa strategisesta ja yhtiön tavoitteiden määrittelystä ja kokonaisvaltaisen omavalvonnan järjestämisestä, hyväksyy omavalvontaohjelman, antaa vuosittaisessa raportissaan johtopäätökset ja selvityksen omavalvontaohjelman toimeenpanosta ja tuloksista sekä määrittelee mittarit palveluiden laadulle

Aluejohto vastaa siitä, että vastuullaan olevien Attendo-kotien palvelut tuotetaan asiakasturvallisesti ja laadukkaasti sekä toiminta on lupaviranomaisen asettamien lupaehtojen ja palvelua ostavan hyvinvointialueen kanssa tehdyn sopimuksen mukaisesti sekä vastaa vastuullaan olevien Attendo-kotien riskienhallinnasta ja omavalvonnasta

Attendo -kodin johtaja vastaa omavalvonnasta laaditun omavalvontaohjelman mukaisesti, hyödyntää avainmittareita johtamisessa, vastaa Attendo-kodin toiminnan laadun varmistamisesta sekä edistää myönteistä ilmapiiriä, jotta työntekijät tuovat toiminnan epäkohtia ilmi.

Riittävä johtamisen osaaminen ja asiantuntijuus takaavat, että palvelujen tuottamisen edellytykset täyttyvät koko sen ajan, kun palveluja toteutetaan. Valvonta onnistuu läsnä olevalla johtamisella ja lainsäädännön tuntemisella ja ymmärtämisellä, mitä velvoitteita johtamisella on palvelujen tuottamiseksi. Attendo-kodin johtajalla on käytettävissään kattava palvelutoimintojen tuki.

Attendo-kodin työntekijä vahvistaa ja tukee jokaista Attendo-kodin asukasta, jotta hän saa elää omannäköistä, täyttä elämää, on lakisääteinen ja eettinen velvollisuus toimia lain ja laatuvaatimusten mukaisesti ja turvallisesti, tuntee ilmoitusvelvollisuuskäytänteet sekä on mukana omavalvontasuunnitelman laatimisessa

Laatukoordinaattori huolehtii yhdessä Attendo-kodin johtajan kanssa, että kaikki työkaverit ovat tietoisia omavalvonnasta ja myös uudet työkaverit tutustuvat omavalvontaan perehdytyksen yhteydessä, seuraa ja kehittää Attendo-kodin omavalvontaa yhteistyössä johtajan ja työkavereiden kanssa, toimii työyhteisön valmentajana omavalvonta-asioihin liittyvissä tehtävissä (omavalvonnan vuosikello) ja keskusteluissa.

Yhteistyö turvallisuudesta vastaavien viranomaisten ja toimijoiden kanssa

Sosiaalihuollon omavalvonta koskee asiakasturvallisuuden osalta sosiaalihuollon lainsäädännöstä tulevia velvoitteita. Palo- ja pelastusturvallisuudesta sekä asumisterveyden turvallisuudesta vastaavat eri viranomaiset kunkin alan oman lainsäädännön perusteella. Asiakasturvallisuuden edistäminen edellyttää kuitenkin yhteistyötä kaikkien turvallisuudesta vastaavien viranomaisten ja toimijoiden kanssa.

Terveydensuojelulain mukainen omavalvonta

Terveydensuojelulain 2 §:n mukaan toiminnanharjoittajan on tunnistettava toimintansa terveyshaittaa aiheuttavat riskit ja seurattava niihin vaikuttavia tekijöitä (omavalvonta). Toiminnanharjoittajan on suunnitelmallisesti ehkäistävä terveyshaittojen syntyminen.

Kodin tilojen terveellisyyteen vaikuttavat sekä kemialliset ja mikrobiologiset epäpuhtaudet että fysikaaliset olosuhteet, joihin kuuluvat muun muassa sisäilman lämpötila ja kosteus, melu (ääniolosuhteet), ilmanvaihto (ilman laatu), säteily ja valaistus. Näihin liittyvät riskit on tunnistettu ja niiden hallintakeinot on suunniteltu.

Miten kodin tilojen terveellisyyteen liittyvät riskit hallitaan? Miten tehdään yhteistyötä muiden asiakasturvallisuudesta vastaavien viranomaisten ja toimijoiden kanssa?

Pelastussuunnitelman, poistumisturvallisuusselvityksen ja lääkehoitosuunnitelman tarkistamme vuosittain ja päivitämme tarpeen mukaan. Palo- ja pelastusviranomaisten kanssa teemme säännöllistä yhteistyötä tarkastusten yhteydessä ja aina tarpeen mukaan. Terveydensuojeluviranomaisen tarkastukset sekä työsuojelutarkastukset toteutuvat säännöllisesti. Kotikohtaiset asiakasturvallisuuteen sekä turvallisuus- ja työterveysriskien kartoitukset ja tulosten pohjalta laadittavat riskikartoitusten kehittämissuunnitelmat tehdään vuosittain. Kehittämissuunnitelmat löytyvät omavalvontasuunnitelman osiosta 9.

Attendo Pihlajakodissa henkilöstölle järjestämme säännöllisesti palo- ja pelastuskoulutusta käytännön harjoituksineen sekä ylläpidämme ensiapuvalmiutta. Kodillamme järjestetään säännöllisesti myös turvallisuuskävelyjä ja poistumisharjoituksia, joista asianmukainen dokumentointi. Jokainen työntekijä perehdytetään kodin sammutus- ja turvalaitteisiin sekä poikkeustilanteiden toimintaohjeistuksiin. Henkilöstö

tekee jatkuvaa havainnointia asiakasturvallisuuden varmistamiseksi. Epäkohdista tiedotamme esihenkilöä, kiinteistöhuollolle ilmoitamme korjausta vaativista kohteista

Asiakasturvallisuutta varmistaa omalta osaltaan myös holhoustoimilain mukainen ilmoitusvelvollisuus maistraatille edunvalvonnan tarpeessa olevasta henkilöstä sekä vanhuspäivähoitolain mukaisesta velvollisuudesta ilmoittaa iäkkästä henkilöstä, joka on ilmeisen kykenemätön huolehtimaan itsestään. Osana asiakasturvallisuuden varmistamista on kodistamme tehty terveydensuojelulain 13 §:ssä säädetty ilmoitus kunnan terveydensuojeluviranomaiselle.

Table

Pelastussuunnitelma on päivitetty:	12.03.2024
Poistumisharjoitus on tehty:	tulossa
Poistumisturvallisuus selvitys on päivitetty:	06.03.2024
Palotarkastus on toteutunut:	21.12.2023

Henkilöstö

Hoito- ja hoivahenkilöstön määrä, rakenne ja riittävyys sekä sijaisten käytön periaatteet

Omavalvontasuunnitelmasta tulee käydä ilmi henkilökunnan määrä ja henkilöstörakenne (koulutus ja työtehtävät) sekä periaatteet, jotka koskevat sijaisten/varahenkilöstön käyttöä. Suunnitelmaan kirjataan tieto siitä, miten henkilöstövoimavarojen riittävyys varmistetaan myös poikkeustilanteissa.

Miten seurataan toimintakodin henkilöstön riittävyyttä suhteessa asiakkaiden palvelujen tarpeisiin? Miten henkilöstövoimavarojen riittävyys varmistetaan?

Kotimme esihenkilö vastaa työvuorosuunnittelusta ja siitä, että työvuoroissa on suunnitellusti riittävä määrä henkilökuntaa. Kodin henkilökunnan riittävyyttä, osaamista ja koulutustarvetta, poissaolojen ja sijaisten tarvetta arvioidaan ja seurataan säännöllisesti.

Kodillamme työskentelee ammattitaitoinen ja koulutettu sekä suositusten ja lupaviranomaisen mukainen henkilökunta.

Yksikössä työskentelee ammattitaitoinen ja koulutettu sekä suositusten ja lupaviranomaisen mukainen henkilökunta.

- Yksikön hoitohenkilömitoitus on 0,65 tt/ asiakas
- Yksikön esihenkilö on Tarja Rytönen, joka on koulutukseltaan sairaanhoitaja. Esihenkilö toimii ainoastaan hallinnollisissa tehtävissä ja työskentelee arkisin klo 8–16
- Yksikössä on 60 asukaspaikkaa

Yksikön esihenkilö on Tarja Rytönen, joka on koulutukseltaan sairaanhoitaja. Esihenkilö toimii ainoastaan hallinnollisissa tehtävissä ja työskentelee arkisin klo 8–16

Hoivahenkilöstö arkisin:

- 2 tiimiesihenkilöä klo 7–15–50 % hallinnollisessa työssä
- 2 sairaanhoitajaa klo 7–15 (välittömässä työssä)
- 4 lääkevastaustalouden hoitajaa klo 7–15 (välittömässä työssä)
- 8 hoitajaa/hoiva-avustajaa klo 7–15 (välittömässä työssä)
- 1 siistijä klo 7–15 (välillisisessä työssä)
- 4 hoitoapulaista klo 8–16 tai klo 12–20 (välillisisessä työssä)
- 4 lääkevastaustalouden hoitajaa klo 13–21 (välittömässä työssä)
- 6 hoitajaa/hoiva-avustajaa klo 13–21 (välittömässä työssä)
- 2 lääkeluvallista lähihoitajaa klo 20.45–07.15 (välittömässä työssä)
- 1 fysioterapeutti 2 x/vko, yhteensä 7.40 h (välittömässä työssä)

Hoivahenkilöstö viikonloppuisin:

- 8 hoitajaa/ hoiva-avustajaa klo 07–14.00 (välittömässä työssä)
- 4 lääkevastuullista hoitajaa klo 07–14.00 (välittömässä työssä)
- 2 hoitoapulaista klo 9–18 (välillisessä työssä)
- 4 lääkevastuullista hoitajaa klo 14–21 (välittömässä työssä)
- 6 hoitajaa / hoiva-avustajaa klo 14–21 (välittömässä hoitotyössä)
- 2 lääkeluvallista lähihoitajaa klo 20.45–07.15 (välittömässä työssä)

Hoivahenkilöstö arkisin:

- 2 tiimiesihenkilöä klo 7–15–50 % hallinnollisessa työssä
- 2 sairaanhoitajaa klo 7–15 (välittömässä työssä)
- 4 lääkevastuullista hoitajaa klo 7–15 (välittömässä työssä)
- 8 hoitajaa/hoiva-avustajaa klo 7–15 (välittömässä työssä)
- 1 siistijä klo 7–15 (välillisessä työssä)
- 4 hoitoapulaista klo 8–16 tai klo 12–20 (välillisessä työssä)
- 4 lääkevastuullista hoitajaa klo 13–21 (välittömässä työssä)
- 6 hoitajaa/hoiva-avustajaa klo 13–21 (välittömässä työssä)
- 2 lääkeluvallista lähihoitajaa klo 20.45–07.15 (välittömässä työssä)
- 1 fysioterapeutti 2 x/vko, yhteensä 7.40 h (välittömässä työssä)

•

Mitkä ovat sijaisten käytön periaatteet?

Sijaisten hankinnassa on aina lähtökohtana kotimme toiminnallinen tarve ja asukkaiden turvallisuus sekä viranomaisten vaatimukset. Sijaisten käytön periaatteena on, että vaadittava paikalla olevien asukkaiden mukainen henkilöstömitoitus säilytetään aina myös poissaolotapauksissa. Kotimme henkilöstön äkilliset poissaolot pyritään aina järjestämään ensisijaisesti työvuorojärjestelyin sekä kodin sisäisillä työntekijälainoilla. Tavoitteena on käyttää asukkaille tuttuja ja kodin toiminnan tuntevia sijaisia. Laillistetun sosiaali- tai terveydenhuollon ammattihenkilön tehtävissä tilapäisesti toimivien opiskelijoiden oikeus työskennellä varmistetaan pyytämällä opiskelijalta voimassa oleva opintorekisteriote ja tarkistamalla, että hän on suorittanut riittävän määrän kyseiseen ammattiin johtavista opinnoista. Kodin esihenkilö arvioi opiskelijan pätevyyden ja varmistaa, että hänellä on riittävät edellytykset tehtävässään toimimiseen. Opiskelijalle nimetään aina ohjaaja, joka seuraa, ohjaa ja valvoo opiskelijan toimintaa sekä puuttuu heti epäkohtiin ja keskeytettävä toiminnan, jos asukasturvallisuus vaarantuu.

Sijaisten hankinnassa on aina lähtökohtana yksikön toiminnallinen tarve ja asiakkaiden turvallisuus sekä viranomaisten vaatimukset. Yksikön henkilöstön äkilliset poissaolot pyritään aina järjestämään ensisijaisesti työvuorojärjestelyin sekä yksikön sisäisillä työntekijälainoilla. Tavoitteena on käyttää asukkaille tuttuja ja yksikön toiminnan tuntevia sijaisia. Sijaisjärjestelyistä vastaa hoivakodin johtaja. Sijaisten hankinta kuuluu jokaiselle hoivakodin työntekijälle.

Kotimme tukena toimivat myös rekrytointikoordinaattoreiden hallinnoimat sisäiset Attendo Oma sijaispoolit, jotka ovat kotimme tukena äkillisesti muuttuvissa henkilöstötilanteissa, ja helpottavat sijaisten saantia tarpeen vaatiessa. Attendo Omalaiset käyvät läpi Attendon perehdytyksen ja suorittavat lääkeluvat.

Miten varmistetaan vastuuhenkilöiden/lähiesihenkilöiden tehtävien organisointi siten, että lähiesihenkilöiden työhön jää riittävästi aikaa?

Kodillamme työskentelee riittävästi hallinnon henkilöstä, joille jokaiselle on jaettu heidän ammattitaitoaan vastaava työtehtävä. Lähiesihenkilöiden tehtävien organisointi on järjestetty siten, että lähienkilötyöhön jää aikaa riittävästi, kun kodin esihenkilölle on määritetty työajasta tietty prosenttiosuus lähiesihenkilötyön tekemiseen. Tiimivastaavan ja kodin esihenkilön välinen yhteistyö sekä tehtävien jako tehtäväkuvien mukaisesti. Varmistamme vastuuhenkilöiden/lähiesihenkilöiden tehtävien organisoinnin järkevällä työvuorosunnittelulla, tehtävien priorisoinnilla, työvuorovahvuuden säännöllisellä tarkastelulla ja arvioinnilla sekä vastuualueiden määrittelyllä. Kodin esihenkilön tukena ovat myös rekrytointikoordinaattoreiden hallinnoimat alueelliset osajapoolit (Attendo Omat), mistä esihenkilö saa tukea kodin resursointiin äkillisissä henkilöstöpuutteissa.

Henkilöstön rekrytoinnin periaatteet

Miten työnantaja varmistaa työntekijöiden riittävän kielitaidon?

Työntekijät tekevät kielitestin ennen Suomeen tuloaan, jolla varmistetaan, että kielitaito on sovitulla tasolla. Myös haastattelutilanteessa varmistamme, että kielitaidon riittävyys on työntekijän hoitamien tehtävien edellyttämä.

Attendo Pihlajakodissa varmistamme, että kansainväliset työntekijämme saavat tarvittavan tuen kielen oppimiseen ja mahdollisuudet kehittää kielitaitoaan. Organisaatiossamme julkaistaan jatkuvasti hyväksi todettuja toimintamalleja kielitietoisien työyhteisön tukemiseksi sekä tarjoamme uusia kielenkoulutusmahdollisuuksia kaikille ei-suomea-äidinkielenään puhuville. Työpaikka ohjaajat / esihenkilö seuraavat säännöllisesti kansainvälisen työntekijän kielitaidon kehittymistä ja osaamista mm. 1x kuukaudessa ja 3 kuukauden välein käyttäen työkaluna suomen kielen osaamisen arviointi lomaketta. Arviointilomakkeessa on itsearviointia ja ohjaajan arvio liittyen päivittäisten työtehtävien hoitamiseen, raportin antamiseen vuoron vaihdon yhteydessä, sekä työyhteisössä toimimiseen.

Mitkä ovat kodin henkilökunnan rekrytointia koskevat periaatteet?

Henkilöstön rekrytointia ohjaavat työlaainsäädäntö ja työehtosopimukset, joissa määritellään sekä työntekijöiden että työnantajien oikeudet ja velvollisuudet. Rekrytoinnista vastaa kotimme esihenkilö. Rekrytointiprosessi pitää sisällään työntekijätarpeen kartoituksen, varsinaisen työntekijähaun (ulkoiset ja sisäiset ilmoitukset, hakemusten vastaanottamisen, haastatteluvalinnat, haastattelut, valintapäätökset ja niistä ilmoittaminen), valitun työntekijän ammattikelpoisuuden todentamisen [kodin esihenkilön vastuulla on henkilöllisyyden tarkistaminen, ammattioikeuksien ja kelpoisuuden tarkastus (tutkintotodistukset, JulkiTerhikki, JulkiSuosikki tai soittamalla Valviraan), ulkomaalaistaustaisten työluvan ja ammattioikeuksien tarkistus, suositusten kysyminen, tutkinto- ja työtodistukset], työsopimusten tekeminen ja allekirjoittaminen. Lisäksi edellyttämme työntekijältä tartuntatautilain mukaista rokotussuojaa. Rekrytoinnissa tukee ja ohjaa henkilöstöhallinto.

Miten rekrytoinnissa otetaan huomioon työntekijän soveltuvuus ja luotettavuus työtehtäviinsä?

Työntekijän ammatillinen osaaminen varmistetaan ja soveltuvuus arvioidaan rekrytoinnin yhteydessä. Rekrytoinnissa painotamme työntekijän aiempaa työkokemusta ja soveltuvuutta. Katsomme eduksi mahdolliset alan lisäkoulutukset.

Kuvaus henkilöstön perehdyttämisestä ja täydennyskoulutuksesta

Miten huolehditaan työntekijöiden ja opiskelijoiden perehdytyksestä asiakastyöhön ja omavalvonnan toteuttamiseen.

Uuden työntekijän, uuteen työtehtävään siirtyvän ja opiskelijan perehdytyksestä vastaa kotimme esihenkilö. Tarvittaessa esihenkilö voi delegoida osia perehdytyksestä muulle kokeneelle työntekijälle. Perehdytys on monimuotoinen ja koostuu verkko-oppimisympäristössä Valossa (valo.attendo.fi) suoritettavista yleisistä materiaaleista sekä käytännön perehdytyksestä kodissamme.

Kotimme hoito- ja hoivahenkilöstö, opiskelijat ja pitkään töistä poissaolleet perehdytetään asiakastyöhön, asiakastietojen käsittelyyn ja tietosuojaan sekä omavalvonnan toteuttamiseen Attendon perehdytysohjelman mukaisesti. Perehdyttämislomakkeeseen on yksilöity perehdytettävät asiat, jotka käydään työntekijän kanssa läpi varmistaen osaamisen hallinta ja siihen merkitään selkeästi, kun kukin osio on onnistuneesti perehdytetty. Perehdytyksen yhteydessä käydään läpi myös omavalvonnan toteutuminen ja seuranta kodillamme. Perehdytyksen päätteeksi uusi työntekijä ja esihenkilö käyvät perehdytyksen päätöskeskustelun, jossa varmistetaan, että kaikki olennaiset perehdytykseen liittyvät asiat on käyty läpi, lääkehoitoon liittyvä koulutus suoritettu ja sovitaan seuraavista vaiheista. Päätöskeskusteluun liittyvä tiedostopohja arkistoidaan esihenkilön toimesta Mepco HRM:n työsuhdedokumentteihin.

Kaikki perehdytykseen liittyvät kurssit, ohjeistukset ja tukimateriaalit uudelle työntekijälle, perehdyttäjälle ja esihenkilölle löytyvät Valon etusivulta "Uuden työntekijän perehdytys" -kategorian alta.

Miten ja kuinka usein henkilökunnan täydennyskoulutusta järjestetään?

Attendolle yrityksenä on tärkeää pitää työntekijöiden osaamisesta ja ammattitaidosta huolta, joten työntekijä voi kehittää omaa ammattitaitoaan ja rakentaa oman urapolkuansa meillä. Omaan osaamisen ja ammattitaidon kehittäminen voi tapahtua joko nykyisessä roolissa tai uusien vastualueiden ja roolien kautta.

Laajasta Attendo Uran koulutusvalikoimasta sekä verkko-oppimisympäristön Valon materiaalikirjastosta löytyy jokaiselle työntekijälle jotain. Koko Attendon konsernia koskeva työyhteisön kehittämissuunnitelma on nähtävillä Intrassa <https://intranet.attendo.fi/ohjeet/koulutussuunnitelmat-ja-koulutuskortti>

Kodillamme laaditaan vuosittain henkilöstön koulutussuunnitelma, jossa hyödynnetään henkilöstön kehityskeskusteluissa nousseet työntekijöiden yksilölliset osaamistarpeet sekä työtehtäviin liittyvät erityistarpeet. Koulutussuunnitelmassa huomioidaan myös toiminnasta saaduissa palautteissa esiin nousseet kehittämistarpeet, kotimme toiminnan kehittämisen painopistealueet sekä asiakastarpeet. Koulutustarvetta määritellään tarvittaessa vuoden aikana, mikäli ilmenee osaamistarpeen vaatimuksia esim. asukkaisiin liittyen. Koulutukset suunnitellaan tukemaan työntekijöiden ammattitaitoa sekä vastaamaan sosiaali- ja terveydenhuollon tarvetta ja muuttuvia vaatimuksia. Kodin esihenkilö vastaa siitä, että täydennyskoulutusvelvoite toteutuu kunkin työntekijän kohdalla.

Henkilöstön täydennyskoulutuksia järjestetään sisäisenä ja ulkoisena henkilö-, koti- tai aluekohtaisena koulutuksena. Täydennyskoulutusvelvoite on vähintään kolme päivää vuodessa työntekijää kohden ottaen huomioon mm. työntekijän työtehtävät ja koulutus sekä työyhteisön toimintojen kehittämisvaihe. Koulutusten toteutuminen on kirjattu vuoteen 2023 asti erilliseen sähköiseen koulutuskorttiin, mutta vuoden 2023 alusta lähtien kaikki koulutusten suoritustiedot ovat verkko-oppimisympäristö Valossa.

Miten selvitetään työntekijän rikostausta lasten kanssa työskentelevien rikostaustan selvittämisestä annetun lain (504/2002) perusteella lasten kanssa sekä valvontalain 28 §:n perusteella iäkkäiden ja vammaisten henkilöiden kanssa työskenteleviltä?

Attendo-kodin johtaja pyytää valittua henkilöä esittämään rikosrekisteriotteen nähtäväksi ennen lopullista työsopimuksen tekemistä. Työntekijä tilaa rikosrekisteriotteen Oikeusrekisterikeskukselta.



Toimitilat

Tilojen käytön periaatteet

Yksikkö toimii kaksikerroksisessa rakennuksessa. Rakennus on valmistunut vuonna 2011. Yksikössämme on yhteensä 60 asiakashuonetta. Huoneet ovat 20 m² (46 kpl) sekä 30 m² (16 kpl). Asiakas kalustaa oman asuntonsa itse. Huonevarustukseen kuuluu hoivasänky patjoineen ja yöpöytä.

Yksikössä on neljä ryhmäkotia (4 x 15 huonetta). Kaikissa ryhmäkodeissa on omat oleskelu- ja ruokailutilat.

Ryhmäkotien yhteisten oleskelu- ja ruokailutilojen koko on noin 90 m². Ryhmäkoteissa on oma terassi /parveke. Hoivakodissa on yhteinen sauna ja pesuhuone 2.kerroksessa. 1.kerroksessa on yhteisiä ulkoilualueita ja terasseja.

Liikkuminen ja omatoimisuuden tukeminen ja edistäminen sekä turvallisuus ja kodikkuus kuuluvat hoitofilosofiaamme. Tilasuunnittelussa tämä on huomioitu mm. seuraavasti:

- kaiteita ja levähdyspaikkoja on riittävästi
- porrasaskelmat ovat matalia ja leveitä
- kulkuyhteydet tilasta tilaan on suunniteltu niin, että kulkeminen onnistuu apuvälineitä käyttäen
- kynnyksiä on luiskattu
- oviaukot ovat riittävän leveitä
- valaistus on epäsuoraa ja väriltään lämmintä tunnelmaa luovaa. Valaistusta lisätään asuinhuoneisiin yksilöllisesti esim. silloin, kun asiakkaan näkökyky on heikentynyt.
- hyvä äänieristys
- sisustussuunnitelman ovat tehneet asiantuntijat
- huonekalut ja muu irtaimisto valitaan kohderyhmälle sopivaksi
- värimaailma on hillitty ja kodikas
- sisustustekstiileillä ehkäistään kaikua ja melua sekä lisätään kodikkuutta

Piha-alueiden turvallisuudessa ja viihtyvyydessä otetaan huomioon eri vuoden ajat (hiekoitus ja lumenluonti). Turvallisuutta lisäävät hyvä aitaus (yksi suuri ryhmäkotihiha täysin aidattu seinästä seinään), hyvä valaistus ja alueen valvonta. Pihapiiri on kodikas ja turvallinen. Pihassa on keinu, penkkejä ja istutuksia. Liikkuminen on esteetöntä ja turvallista. Parkkipaikat ja autoliikennöinti ei häiritse pihassa oleskelua ja liikkumista.

Yksi toimintamme lähtökohdista on mielekkään arjen mahdollistaminen kaikille asiakkaille asiakasryhmästä ja toimitiloista riippumatta. Toimitilat antavat kuitenkin hyvät edellytykset aktiiviseen sosiaaliseen yhdessä elämiseen yksikössä. Yhteisiin hetkiin (ruokailut, harrasteet, ulkoilut jne.) kannustetaan. Asiakkaiden liikkuminen on helppoa ja kokoontuminen on mahdollista sekä omassa pienryhmäkodissa että isommassa ryhmässä koko talon asiakkaiden voimin.

1.kerroksessa sijaitsee hoivakodin pesula asianmukaisine koneineen, jossa pestään asukkaiden vaatepyykki ja henkilökunnan työvaatepyykki. Liinavaatepyykki pesetetään Istex-pesulassa Kiteellä.

- Asiakashuoneissa ylläpitosiivous kerran viikossa
- Siivoushuolto toteutetaan itse.
- Säännölliset hygieniamittaukset.

Puhtauspalveluiden toteutumista ja laatua seurataan neljä kertaa vuodessa ”puhtauspalveluiden laatukierroksella”, jonka tulos, palaute ja kehittämiskohteet käydään läpi yhdessä yksikön henkilökunnan kanssa, käsittelystä laaditaan muistiomerkinnot.

Asukkaan poissaolon aikana ei huonetta luovuteta muuhun käyttöön, vaan huone säilyy asukkaan käytössä vuokrasopimuksen voimassaoloajan.

Attendolla on kiinteistötiimi, johon kuuluvat neljä kiinteistöpäällikköä sekä ylläpidon esihenkilö. Kiinteistötiimin tehtävänä on vastata, että kiinteistöjä hoidetaan hyvän kiinteistötavan mukaisesti: mm. kohteiden PTS-suunnitelmat sekä avustaminen mahdollisissa ongelmatilanteissa. Lisäksi kiinteistönomistajat suorittava vuosiauditointeja ja heidän vastuulleen kuuluvia korjauksia sekä PTS toimenpiteitä. Kiinteistöhuollon palvelukuvaus löytyy intrasta. Kiinteistöihin liittyvät kyselyt ja yhteydenotot: kiinteistot@attendo.fi

Teknologiset ratkaisut

Mitä kulunvalvontaan tarkoitettuja teknologisia ratkaisuja yksiköllä on käytössä?

Attendo Pihlajakodissa on automaattinen palovaroitinjärjestelmä, sammutuslaitteisto, alakerran ja yläkerran lääkahuoneissa on tallentava kameravalvonta/kulunvalvonta. Tallentavista kameroista on tehty rekisteriselosteet. Kotimme ulko-ovet ovat lukittuna, ovissa on koodilukot. Ulko-oven vieressä on soittokello ja puhelinnumero kodin vierailulle tulevia varten.

Yksikössä on käytössä hoitajakutsujärjestelmä Kaikkiin hälytyksiin vastataan käynnille hälyttävän asiakkaan luona. Hälytykset ja niiden kuittaukset kirjautuvat hoitajakutsujärjestelmän käyttöohjelmaan, josta hälytyksiä

ja niihin vastaamista seurataan säännöllisesti. Hoitajakutsujärjestelmän huollosta vastaa sen toimittaja. Turvalaitteiden toimivuutta tarkistetaan säännöllisesti henkilökunnan toimesta ja säännöllisin laitehuolloin. Hoitajakutsujärjestelmässä rannekkeet toimivat pattereilla ja hälyttävät pattereiden kestoajan lähentyessä loppuaan. Koko järjestelmä on osa talotekniikkaa ja sähkökatkojen varalta järjestelmällä on oma varavoima.

Jokainen työntekijä on velvollinen tarkkailemaan laitteiden toimivuutta ja ryhtymään välittömiin toimenpiteisiin, mikäli huomaa laitteessa ongelmia. Ovenavausjärjestelmästä jää lokitiedot, millä avaimella taloon on tultu sisälle sekä missä yhteisissä lukollisissa tiloissa (esim. lääkehuoneet) on liikuttu.

Mitä teknologisia ratkaisuja asiakkaila on henkilökohtaisessa käytössä (kodin hankkimia). Miten asiakkaiden henkilökohtaisessa käytössä olevien turva- ja kutsulaitteiden toimivuus ja hälytyksiin vastaaminen varmistetaan?

Attendo Pihlajakodissa asukkaillamme on käytössä Tunstall / TUNCORE -hoitajakutsujärjestelmä. Asukkailla on kädessään hoitajakutsuranneke, jota painamalla tieto avuntarpeesta tulee hoitajan puhelimeen. Lisäksi jokaisessa asukashuoneessa on liiketunnistimella varustettu hälytin vuoteen alla. Langattomat hälyttimet välittävät hälytyksen radiotaajuudella. Hälyttimestä välitetään yksilöivä tieto siitä, kuka on tehnyt hälytyksen. Hälytys siirtyy Tuncore etäpalvelimelle josta hälytykset välitetään hoitajien puhelimiin. Turva-laitteiden toimivuutta seurataan henkilökunnan toimesta päivittäin ja säännöllisin laitehuolloin. Hoitajakutsujärjestelmässä rannekkeet toimivat pattereilla ja hälyttävät pattereiden kestoajan lähentyessä loppuaan. Koko järjestelmä on osa talotekniikkaa ja sähkökatkojen varalta järjestelmällä on oma varavoima.

Turva- ja kutsulaitteiden toimintavarmuudesta vastaavan henkilön nimi ja yhteystiedot?

Turva- ja kutsulaitteiden toimintavarmuudesta vastaavan henkilön nimi ja yhteystiedot

Tarja Rytönen tarja.rytkonen@attendo.fi, puh. 044 4944190 Noljaantie 17 C 80130 Joensuu

Lääkinnälliset laitteet, tietojärjestelmät ja teknologian käyttö

Lääkinnällisiä laitteita koskevasta ohjauksesta vastaa Fimea. Lääkinnällisten laitteiden käyttöön, huoltoon ja käytön ohjaukseen sosiaalihuollon yksiköissä liittyy merkittäviä turvallisuusriskejä, joiden ennaltaehkäiseminen on omavalvonnassa huomioon otettava asia.

Sosiaalihuollon yksiköissä käytetään paljon erilaisia lääkinnällisiksi laitteiksi luokiteltuja välineitä ja hoitotarvikkeita, joihin liittyvistä käytännöistä säädetään lääkinnällisistä laitteista annetussa laissa.

Terveysthuollon ammattimaista käyttäjää koskevat velvoitteet on määritelty lääkinnällisistä laitteista annetun lain lain 31–34 §:ssä. Organisaation on muun muassa nimettävä vastuuhenkilö, joka vastaa siitä, että yksikössä noudatetaan [terveydenhuollon laitteista ja tarvikkeista annettua lakia ja sen nojalla annettuja säädöksiä](#).

Miten varmistetaan asiakkaiden tarvitsemien apuvälineiden ja kodin käytössä olevien lääkinnällisten laitteiden hankinnan, käytön ohjauksen ja huollon asianmukainen toteutuminen?

Attendo Pihlajakodissa käytetään asukkaiden hoidossa tarvittavia apuvälineitä, laitteita ja tarvikkeita, kuten verenpaine- ja verensokerimittarit, nostolaite pyörätuolit, rollaattorit, sängyt. Asukkaan omahoitaja /fysioterapeutti/sairaanhoitaja huolehtii ja kartoittaa asukkaan apuvälinetarpeen ja on yhteydessä kunnan apuvälinekeskukseen saadaksemme asukkaalle käyttöön tarpeelliset apuvälineet. Kotimme työntekijät perehdytetään kodilla käytettävissä oleviin terveydenhuollon välineisiin ja laitteisiin sekä vaaratilanneilmoitusten raportoimiseen. Välineitä ja laitteita käytetään ja säädetään, ylläpidetään ja huolletaan valmistajan ilmoittaman käyttötarkoituksen ja -ohjeistuksen mukaisesti. Kodin huollettavien apuvälineiden ja laitteiden rekisteri sekä kalibrointien laitteiden rekistereihin kirjaamme terveydenhuollon laitteiden (luette, mitkä laitteet) huolto- ja kalibrointitietoisuus sekä toteutuneet huollot ja kalibroinnit. Terveysthuollon laitteiden laiterekisteripalvelussa ylläpidämme kotimme terveydenhuollon laitteidemme (luettele, mitkä laitteet esim. hoivasängyt, nostimet, vaa'at ja muut isommat apuvälineet) tietoja ml. tehdyt huollot ja korjaukset. Vastuu kotimme laitehuollosta vastaavalla.

Miten varmistetaan, että terveydenhuollon laitteista ja tarvikkeista tehdään asianmukaiset vaaratilanneilmoitukset?

Vaaratilanteet raportoimme AddSystems-järjestelmään poikkeamaraportilla. Vaaratilanteet käsittelemme kodillamme henkilöstön kanssa tapauskohtaisesti. Tilanteen pohjalta laaditaan tarvittavat toimenpiteet

/kehitysehdotukset, jotta vastaavilta tilanteilta vältytään jatkossa. Laitteista johtuvista vaaratilanteista ilmoitamme myös laitteiden valmistajille tai valtuutetulle edustajalle. Vakavasta vaaratilanteesta tehdään ilmoitus 10 vuorokauden ja muissa 30 vuorokauden kuluessa (Laki terveydenhuollon laitteista ja tarvikkeista 629/2010) https://fimea.fi/laakinnalliset_laitteet/ilmoita-vaaratilanteesta Kotimme työntekijät perehdytetään apuvälineiden ja terveydenhuollon laitteiden toimivuuden seurantaan sekä vaaratilanneilmoituksen tekemiseen.

Terveydenhuollon laitteista ja tarvikkeista vastaavan henkilön nimi ja yhteystiedot

Tarja Rytönen puh. 044 4944190 tarja.rytkonen@attendo.fi

Tietojärjestelmät ja teknologian käyttö

Attendon hankintapalvelut, lakipalvelut ja tietohallinto tekevät yhteistyötä uusien järjestelmien hankintaprosessissa. Tietojärjestelmien vaatimustenmukaisuuden täytyminen varmistetaan sopimusteknisesti sekä järjestelmien ominaisuuksien kartoituksella. Attendon IT-ympäristöön on ainoastaan tietohallinnolla oikeudet asentaa tietojärjestelmiä. Tietojärjestelmien vaatimustenmukaisuus varmistetaan sopimusteknisesti ostopalvelu- ja alihankintatilanteissa. Rekisterinpitäjän vastuut ja oikeudet varmistetaan työntekijöiden jatkuvalla koulutuksella ja ohjeistuksilla. Tietoturvallisuuden häiriöistä ja poikkeamien valvonnassa käytetään ulkopuolista CSOC palveluntarjoajaa, joka toimii tiiviissä yhteistyössä Attendon tietoturvatimiin kanssa. Tietoturvatimi vastaa poikkeaminen ilmoittamisesta viranomaisille tarvittaessa. Varautumissuunnitelman avulla varaudutaan teknologian vikatilanteisiin.

8 ASIAKAS- JA POTILASTIETOJEN KÄSITTELY JA KIRJAAMINEN

Asiakastyön kirjaaminen

Miten työntekijät perehdytetään asiakastyön kirjaamiseen?

Asiakastyön kirjaaminen on osa uuden työntekijöiden perehdytystä. VALOsta löytyy Laadukas kirjaaminen-kurssi. Lisäksi työntekijöillä on käytettävissään koulutettujen kirjaamisvalmentajien tuki tarvittaessa. Tarvittaessa järjestetään myös sisäistä kirjaamiskoulutusta.

Kodillamme on käytössä sähköinen Hilikka -asiakastietojärjestelmä, johon tehdään asukkaan hoidon kannalta riittävät ja asianmukaiset kirjaukset.

Jokaisella kotimme työntekijällä on oma henkilökohtainen tunnus asiakastietojärjestelmään ja kirjaamisesta jää lokijälki. Asiakastietojärjestelmässä on erilaisia käyttäjätasoja, joka parantaa tietoturvaa sekä asiakastietojen hallintaa.

Miten varmistetaan, että asiakastyön kirjaaminen tapahtuu viipymättä ja asianmukaisesti?

Attendo Pihlajakodissa asukkaista kirjataan asiakastietojärjestelmä Hilikkaan päivittäin jokaisessa työvuorossa. Kirjauksissa peilataan asukkaan suunnitelman toteutumista sekä muut tärkeät tapahtumat mm. terveyden- ja lääkehoitoon liittyvät asiat. Päivittäinen kirjaaminen tehdään viimeistään ennen vuoron päättymistä. Kirjaamisen laatua ja sisältöä seuraamme säännöllisesti arjessa.

Miten varmistetaan, että toimintayksikössä noudatetaan tietosuojaan ja henkilötietojen käsittelyyn liittyvä lainsäädäntöä sekä yksikölle laadittuja ohjeita ja viranomaismääräyksiä?

Attendolla on konsernitasolla laadittu tietoturvan ja tietosuojan hallintamalli sekä tietojärjestelmien käyttöön liittyvä vuosittainen itsearviointi sekä erillinen dokumentointi- tietosuoja- ja arkistointiohje, joka ohjaa asiakas- ja potilastietojen laadukasta ja turvallista käsittelyä. Em. dokumentit löytyvät intrasta ja Valosta.

Esimerkkiteksti: Yksikkömme tietosuojaseloste (yleinen) on nähtävillä toimipisteemme ilmoitustaululla. Kotihoidon esihenkilö valvoo tietosuojan toteutumista ja henkilötietojen käsittelyä ja vastaa siitä, että käsittely on ohjeistuksien mukaista. Kotihoidossa työntekijöillä on liikkeellä ollessaan mobiiliin kirjaamisen välineet mukanaan ja tämä lisää tietosuojariskiä. Mobiililaitteissa on yrityksen tietosuoja ja lisäksi laitteista huolehditaan erittäin tarkasti. Ajantasainen tietoturvasuunnitelma löytyy Valon GDPR-kurssin osiosta Hyödyllisiä linkkejä ja ohjeita. Tietoturvasuunnitelma päivittyy vähintään kerran vuodessa ja lisäksi aina tarvittaessa ja sen päivittämisestä vastaa tietoturva- ja tietosuojapäällikkö. Tietoturvasuunnitelma on päivitetty: xx.xx.20xx (käy tarkistamassa pvm Valosta! Tämä tieto pakollinen!)

Attendon tietosuojaperiaatteet on julkaistu intrassa ja henkilötietojen käsittelyä koskevat tietosuojaselosteet löytyvät yrityksen verkkosivulta. Henkilötietojen käsittelytoimet on dokumentoitu tietosuoja-asetuksen vaatimalla tavalla yrityksen käytössä olevaan Draftit-järjestelmään. Rekisteröityjen oikeuksista tiedot löytyvät Attendon verkkosivulta, jossa on myös ohjeistus, miten rekisteröity voi käyttää oikeuksiaan. Jokaisen työntekijän vastuulla on tietoturvasuorituksen ja tietosuojaan liittyvien poikkeamien, uhkien ja riskien ilmoittaminen välittömästi tietosuojavastaavalle ja/tai yksikön esihenkilölle.

Tietotosuojaan liittyvät kysymykset voi lähettää sähköpostilla osoitteeseen: tietosuojavastaava@attendo.fi

Miten huolehditaan henkilöstön ja harjoittelijoiden henkilötietojen käsittelyyn ja tietoturvaan liittyvästä perehdytyksestä ja täydennyskoulutuksesta?

Opiskelijat allekirjoittavat erillisen tietosuoja- ja vaitiolositoumuksen ja henkilökunnalla se sisältyy työsuhteen sopimukseen. Uuden työntekijän perehdytysohjelmaan sisältyvät tietosuojaan, salassapito- ja vaitiolovelvollisuuteen sekä asiakasasiakirjojen käsittelyyn liittyvät asiat. Kaikki vakituudessa työsuhteessa olevat ja pitkäaikaiset sijaiset suorittavat vuosittain Turvallinen tietojen käsittely (GDPR)-kurssin VALOssa. Kotimme esihenkilö seuraa suoritusten toteutumista kotitasolla. Aluejohto seuraa myös säännöllisesti Turvallinen tietojen käsittely (GDPR)-koulutusten suoritusten toteutumista omalla alueellaan.

Tietosuojavastaavan nimi ja yhteystiedot

Attendo Oy
Tietosuojavastaava
PL750 (Itämerenkatu 9)
00181 Helsinki
tietosuojavastaava@attendo.fi

Onko kodille laadittu salassa pidettävien henkilötietojen käsittelyä koskeva seloste?

Kyllä

Ei

9 YHTEENVETO KEHITTÄMISSUUNNITELMASTA

Kotikohtaista tietoa palvelun laadun ja asiakasturvallisuuden kehittämisen tarpeista saadaan useista eri lähteistä. Omavalvonnan toimeenpanon prosessissa (riskienhallinnan prosessi) käsitellään kaikki asiakasturvallisuusriskit, epäkohtailmoitukset ja tietoon tulleet kehittämistarpeet. Korjaaville toimenpiteille sovitaan suunnitelma riskin vakavuuden mukaan.

Toiminnassa todetut kehittämistarpeet

Kehittämistarpeemme nousevat asukas-, läheis- ja henkilöstötyytyväisyyskyselyistä, palautteista, poikkeamista, riskiarvioinneista, valvovien viranomaisten selvityspyynnöistä, ohjauksesta ja päätöksistä sekä RAI-arviointien tuloksista.

Kehittämissuunnitelmat vuodelle 2024

1. Asukas- ja läheiskokemus, henkilöstökokemus ja työhyvinvointi:

Loppuarviointi: kerro, minkälaisia asioita olette lisänneet edellisen vuoden kehittämissuunnitelmaan, miten ne ovat toteutuneet ja minkälaisilla asioilla on ollut positiivista vaikutusta?

Kehittämissuunnitelmassa vahvistamme sitä tekemistä, mikä jo toimii ja sujuu hyvin, ja parannamme sitä, mikä vielä kaipaa harjoittelua ja toisin tekemistä. Kotimme kehittämiskohteet löytyvät alla olevasta taulukosta:

	TAVOITE	TOIMEN- PITEET	AIKATAULU	VASTUUTUS	VÄLIARVI- OINTI	LOPPUARVI- OINTI (edellisen vuoden kehit- tämissuun- nitelma)
ASIAKAS- KOKEMUS	Vaikutusmahd ollisuus oman näköiseen elämään	Huomioidaan hoitotyössä asukkaan yksilölliset tarpeet ja toiveet	heti	Koko henkilöstö	Toukokuu 2024 tyytyväis yyskyselyt Syyskuu 2024 missä mennään	Joulukuu 2024 tyytyväis yyskyselyt
LÄHEIS- KOKEMUS	Läheisyhteisty ön kehittäminen	läheisiltä x2/v Läheistapahtu mat x4/v	Helmikuu ja Syyskuu	Aluepäällikkö johtaja koko henkilöstö	Toukokuu 2024 tyytyväis yyskyselyt Syyskuussa missä mennään	Joulukuu 2024 Tyytyväisyysk yselyt
HENKILÖ- STÖKOKE- MUS JA TYÖ- HYVINVOINTI	Henkilökunna n välinen yhteistyö ja työn keihittäminen moniammatilli sena työryhmänä	Tiimipalaveri x1/viikko kuukausipala verit 1x/kk Yhteiset hetket työpäivän aikana	heti	koko henkilöstö	Toukokuu 2024 tyytyväisyyskys elyt Syyskuu2024 missä mennään	Joulukuu2024 tyytyväisyyskys elyt

2. Turvallisuusriskit

Uhka- ja väkivalta tilanne	2	2	2	Asukkaan rauhoittaminen ei lääkkeellisin toimenpitein rauhottaminen lääkkeellisin toimenpitein	heti	jokaisen hoitotyöhön osallistuvan vastuulla	9/2024	12/2024
Ravitsemus, ruokahuolto. Yksikössä ravitsemus vastaavat toimitaan ravitsemus suositusten mukaisesti. Säännöllinen ravitsemustilan arviointi ja sen vaatimat toimenpiteet	2	1	2	Ruokakorttien päivitys 1x kk painon seuranta, kalenterointi RAI / MNA arviointi 6kk:n välein tarvittaessa labrat	Syyskuu2024 1x kk 6kk:n välein Tarvittaessa	ravitsemus vastaava sairaanhoitaja kalnetero ja valvoo toteutusta	9/2024	12/2024

T=Todennäköisyys, S=Seuraukset, R=Riskiluokka

Turvallisuus- ja työterveysriskien arviointi:

Vaaratilanteen kuvaus	T	S	R	Toimenpide ja kustannusarvio	Aikataulu	Vastuuhenkilö	VÄLI-ARVI- OINTI	LOPPU- ARVI- OINTI (edellisen vuoden kehittämissuunnitelma)
Laitteet, apuvälineet ja tarvikkeet	1	2	2	laitteet huolletaan vuosittain ja aina kun laitteessa havaitaan ongelmaa tai toimimattomuutta. Laitte siirtyy pois	Heti	Johtaja tiimiesikilö henkilöstö	9/2024	12/2024

				käytöstä o dottamaan huoltoa				
Koulutus ja osaaminen Työntekijöiden pätevyyden varmistaminen, täydennyskoulutusvelvoite ei täyty koulutussuunnitelma puutteellinen	1	1	1	Koulutus suunnitellaan tehdään vuosittain	Syksy / 2024	Johtaja	9/2024	12/2024
Arkisto Tieto häviää, ei löydy, on puutteellinen, tietoja ei ole luovutettu pääarkistoon	1	1	1	tiedon kulun varmistaminen	heti	Johtaja	syksy / 2024	12/2024

T=Todennäköisyys, S=Seuraukset, R=Riskiluokka

10 OMAVALVONTASUUNNITELMAN SEURANTA

Kotimme omavalvontasuunnitelma on osa Attendon omavalvontaohjelmaa. Omavalvontasuunnitelman seuranta ja päivitys on kirjattu omavalvonnan vuosikelloon.

	Tavoitetaso	Q1-2024	Q2-2024	Q3-2024	Q4-2024
Asiakastytyväisyys NPS (asteikolla -100 ja +100 välillä)	50	kts. kehittämissuunnitelma, joka osa kodin omavalvontasuunnitelmaa	50	kts. kehittämissuunnitelma, joka osa kodin omavalvontasuunnitelmaa	
Läheistyytyväisyys NPS (asteikolla -100 ja +100 välillä)	50	kts. kehittämissuunnitelma, joka osa kodin omavalvontasuunnitelmaa	45	kts. kehittämissuunnitelma, joka osa kodin omavalvontasuunnitelmaa	
Elämänlaatu (ikäihmiset) (1-10)	Kansallisen keskiarvon yläpuolella			4,50 Sosiaalisuus ja osallistaminen ovat kehittämiskohteita.	
Sisäinen auditointi					
Auditointihavainnot, kpl: - Kaikki kunnossa, % - Kehityskohde, % - Poikkeama, % - Vakava poikkeama, %					
Lääkepoikkeamat, kpl				10kpl / heinäsyyskuu kehittämistä tarvitaan lääkehoidon toteuttamiseen. Lääkehoitoa toteuttavalle henkilöstölle on mahdollisuus osallistua lääkehoidon koulutukseen VALO perehdytys salustan kautta	

Palvelun toteuttamissuunnitelmien ajantasaisuus	95%			88% palvelun toteuttamissuunnitelmat päivitetään 6 kk:n välein Toteuttamissuunnitelmien laatimiseen ja päivittämiseen on mahdollisuus saada lisäkoulutusta.	
--	------------	--	--	---	--

Omavalvontasuunnitelman hyväksyy ja vahvistaa toimintakodin vastaava johtaja.

Paikka ja päiväys
Joensuu 4.11.2024

Allekirjoitus
Tarja Rytkönen