

Sosiaalipalvelujen omavalvontasuunnitelma



Attendo
♥◎+

SOSIAALIPALVELUJEN OMAVALVONTASUUNNITELMA

Sisältö

- 1 PALVELUNTUOTTAJAA KOSKEVAT TIEDOT
- 2 OMAVALVONTASUUNNITELMAN LAATIMINEN
- 3 TOIMINTA-AJATUS, ARVOT JA TOIMINTAPERIAATTEET
- 4 OMAVALVONNAN TOIMEENPANO
- 5 ASIAKKAAN ASEMA JA OIKEUDET
- 6 PALVELUN SISÄLLÖN OMAVALVONTA
- 7 ASIAKASTURVALLISUUS
- 8 ASIAKAS- JA POTILASTIETOJEN KÄSITTELY JA KIRJAAMINEN
- 9 YHTEENVETO KEHITTÄMISSUUNNITELMASTA
- 10 OMAVALVONTASUUNNITELMAN SEURANTA

1 PALVELUNTUOTTAJAA KOSKEVAT TIEDOT

Palveluntuottaja

Nimi Attendo Joenranta Oy

Y-tunnus 1608975-9

Hyvinvointialue Keusote

Kunnan/kuntayhtymän nimi Tuusula

Attendo-koti

Nimi Attendo Rykmentti

Katuosoite Rykmentintie 44

Postinumero 04300

Postitoimipaikka Tuusula

Esihenkilö Hanna Västilä

Puhelin 0444943900

Sähköposti hanna.vastila@attendo.fi

Luvanvarainen toiminta

Palvelumuoto; asiakasryhmä, jolle palvelua tuotetaan; asiakaspaikkamäärä

Vammautuneet ja vaikeavammaiset, ympärivuorokautinen palveluasuminen 42 asiakaspaikkaa, palveluasuminen 6 asiakaspaikkaa

AVI:n/Valviran luvan myöntämisaikajankohta ja luvan muutokset

Lupa 1.2.2013, lupamuutos 14.12.2021.

Ilmoituksenvarainen toiminta

Palvelumuoto; asiakasryhmä, jolle palvelua tuotetaan; asiakaspaikkamäärä

Vammautuneet ja vaikeavammaiset, päivätoiminta, 15 paikkaa

Rekisteröintipäätöksen ajankohta

1.2.2013

Alihankintana ostetut palvelut ja niiden tuottajat

Ostopalvelujen tuottajat

Lääkkeiden koneellinen annosjakelu Pharmados Oy, apteekkipalvelut Pharma-doksen yhteistyöapteekeilta

- Hygienia- ja toimistotarvikkeet: Pamark Business Oy
- Pesulapalvelut: Mikkelin Pesula Oy
- Pesulalaitteet: Electrolux Professional Oy
- Elintarvikkeet: Meira Nova Oy
- Hoitajakutsujärjestelmät: Tunstall Oy
- Apuvälineet: Berner Oy
- Laitahuollot ja -korjaukset: AlluMedical Oy
- Kiinteistöhuolto: Keravan talonmiesitiimi

Palvelukokonaisuudesta vastaava palveluntuottaja vastaa alihankintana tuotettujen palvelujen laadusta.

Miten palveluntuottaja varmistaa ostopalvelujen laadun ja asiakasturvallisuuden?

Attendon hankintapalveluiden vastuulla on koordinoida ja kehittää Attendon hankintoja keskitetysti. Ostopalvelujen laatu ja asiakasturvallisuus huomioidaan osana palvelujen kilpailutusta ja sopimusneuvottelua. Yhtiötason keskitettyjen hankintojen osalta seuranta ja arviointia tehdään säännöllisesti, joilla varmistetaan, että ostopalvelut täyttävät hankintasopimuksissa määritellyt vaatimukset ja laatukriteerit.

Alihankkijoiden toiminnan sopimuksenmukaisuutta ja laatua seuraamme ja arvioimme kodin arjessa säännöllisesti henkilöstön ja esihenkilön toimesta. Mahdolliset havaitut poikkeamat ilmoitamme välittömästi kodin esihenkilölle, joka on yhteydessä alihankkijan edustajaan poikkeaman korjaamiseksi. Hankintapalveluiden toimesta toimittajayhteistyön sujuvuutta ja saatuja palautteita ja reklamaatioita käsitellään säännöllisin palaveroin ostopalveluiden tuottajien kanssa, jolloin yhteistyötä voidaan kehittää edelleen sekä sovittuja vaatimuksia ja laatukriteerejä voidaan tarkentaa.

Alihankintana tuottavilta palveluntuottajilta ei ole vaadittu omavalvontasuunnitelmaa

2 OMAVALVONTASUUNNITELMAN LAATIMINEN

Omaavonnan suunnittelusta vastaava henkilö tai henkilöt

Omaavonta on osa jokaisen attendolaisen päivittäistä arjen tekemistä ja konkretiaa. Oman työmme tuloksena kotimme asukkaat saavat elää omannäköistä, hyvää elämää sekä mielekästä ja turvallista arkea. Omaavontasuunnitelman avulla varmistamme, että asiat hoidetaan kodillamme oikealla tavalla.

Ketkä osallistuvat omaavontasuunnitelman laadintaan ja miten pidetään huolta henkilöstön osallistamisesta suunnitelman laatimiseen?

Kotimme omaavontasuunnitelma laaditaan ja päivitetään kotimme esihenkilön ja henkilökunnan yhteistyönä omaavonnan vuosikellon mukaisesti. Kotimme esihenkilö johtaa ja vastaa omaavontasuunnitelman laatimisesta sekä henkilökunnan osallistamisesta omaavontasuunnitelman laadintaan. Myös asukkaat ja läheiset voivat mahdollisuuksiensa mukaan osallistua omaavonnan suunnitteluun.

Kuka vastaa omaavonnan suunnittelusta ja seurannasta (nimi ja yhteystiedot)

Hanna Västilä, 0444943900, hanna.vastila@attendo.fi

Omaavontasuunnitelman seuranta

Miten kodilla seurataan ja varmistetaan omaavontasuunnitelman ajantasaisuus, miten usein päivitetään?

Omaavontasuunnitelman ajantasaisuutta seuraamme ja varmistamme omaavonnan vuosikellon mukaisesti kvartaaleittain sekä aina, kun toiminnassa tapahtuu palvelun laatuun ja asiakasturvallisuuteen liittyviä muutoksia. Toimintaohjeisiin tulleet muutokset kirjaamme viiveettä omaavontasuunnitelmaan ja niistä tiedotamme henkilökunnalle tarpeen mukaan välittömästi tai viimeistään kotimme kuukausipalaverissa. Omaavontasuunnitelmat säilytetään 7 vuotta.

Omaavontasuunnitelman julkisuus

Missä yksikön omaavontasuunnitelma on nähtävillä?

Kotimme ajantasainen omaavontasuunnitelma on julkisesti nähtävillä kotimme omilla nettisivuilla sekä kotimme ilmoitustaululla.

Laadittu pvm. 24.10.2024

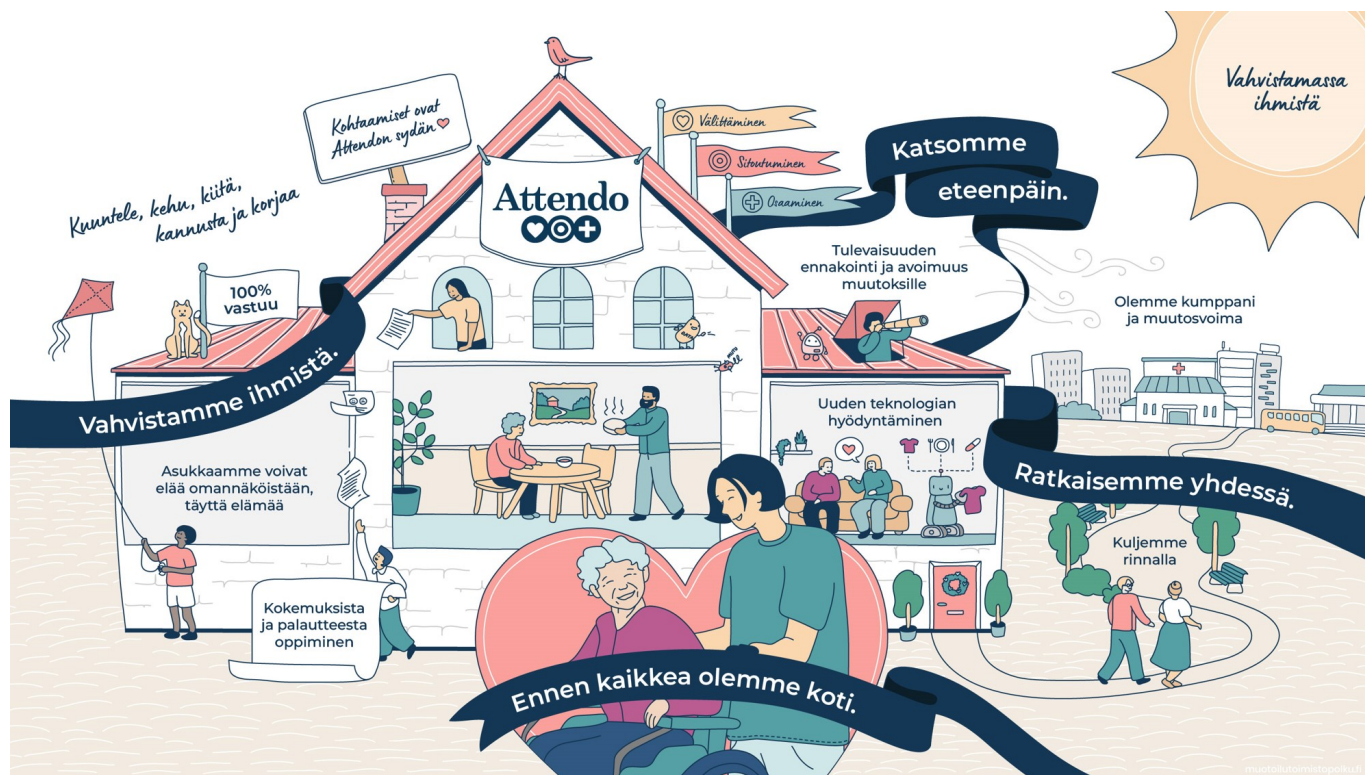
Tarkistettu pvm.

3 TOIMINTA-AJATUS, ARVOT JA TOIMINTAPERIAATTEET

Toiminta-ajatus

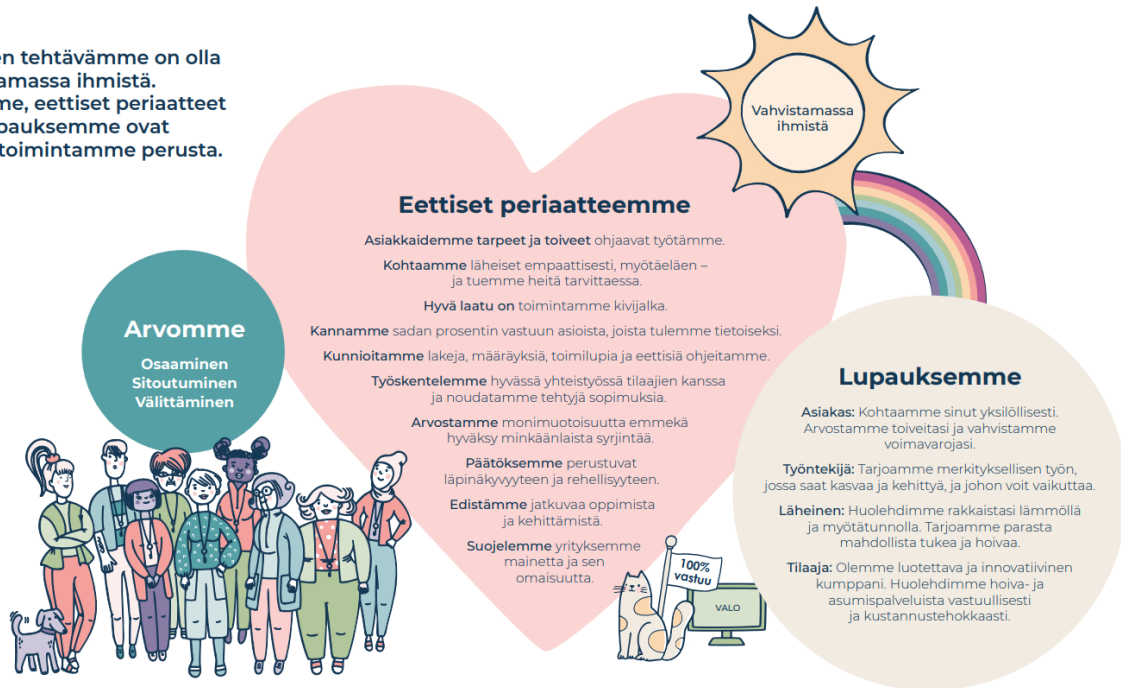
Olemme kumppani ja muutosvoima. Kuljemme toistemme, asukkaidemme ja läheisten rinnalla. Katsomme vahvasti eteenpäin: ennakoimme, tunnistamme tarpeet ja osaamme vastata niihin. Otamme rohkeasti käyttöön uusia toimintatapoja ja teknologiaa, ja vahvistamme kaikkien attendolaisten osaamista, sillä niin syntyy huomisen hoiva.

Mutta ennen kaikkea olemme koti asukkaillemme. Hyvässä kodissa on vapaus olla sellainen kuin on. Siellä muodostuu omannäköinen elämä, jota me saamme olla luomassa. Meidän tehtävämme on vahvistaa ihmistä niin, että jokainen, joka meillä asuu, saa elää omannäköistään täyttä elämää.



Arvomme, eettiset periaatteemme sekä lupauksemme ovat kaiken toimintamme perusta.

Yhteinen tehtävämme on olla vahvistamassa ihmistä. Arvomme, eettiset periaatteet sekä lupauksemme ovat kaiken toimintamme perusta.



Attendo
VO+

Keskeisimmät toimintaamme ohjaavat lait:

- Sosiaalihuoltolaki
- Sote-valvontalaki
- Laki sosiaalihuollon asiakkaan asemasta ja oikeuksista
- Asiakastietolaki
- Kehitysvammalaki
- Vammaispalvelulaki
- Laki sosiaalihuollon ammattihenkilöistä
- YK:n vammaissopimus
- Terveydenhuoltolaki

Mikä on kodin/palvelun toiminta-ajatus?

Attendo Rykmentti on vammaisten ja vaikeavammaisten palvelukoti, joka tuottaa ympärivuorokautista, kuntouttavaa ja toimintakykyä ylläpitävää palveluasumista, lyhytaikaista asumista ja tuettua asumista, sekä arkipäivinä päivätoimintaa. Tehostetussa palveluasumisessa on asumispaikkoja yhteensä neljäkymmentäkaksi, joista osa on tarkoitettu lyhytaikaiseen asumiseen. Tukiasumisen/palveluasumisen paikkoja on kuusi.

Attendo Rykmentissä turvaamme vammaisille asukkaillemme laadukkaan ja mahdollisimman itsenäisen elämän riittävän tuen turvin. Tehtävänä on olla tukena asukkaidemme arjessa ja vahvistaa heidän osallisuuttaan omassa elämässään. Tuemme ja ohjaamme yksilöllisesti huomioiden asukkaan fyysiset, psyykkiset ja sosiaaliset tarpeet. Vammaisten asumispalveluissa kodin työn keskiössä on toipumisorientaation mukainen toimintamalli sekä itsemääräämisoikeuden tukeminen ja vahvistaminen. Tavoitteena on asukkaan kokemana hyvä elämänlaatu kaikilla elämänalueilla.

Visiomme on olla ”Vahvistamassa ihmistä”. Jokaista ihmistä kohdellaan kunnioittavasti ja lämpimästi niin, että ihminen tuntee tulevansa kuulluksi ja osallistetuksi omaan elämäänsä ja sitä koskevien päätösten tekemiseen sekä ympäröivään yhteiskuntaan. Ihmistä kannustetaan itsenäisyyteen sekä omaan päätöksentekoon tavoitteena elämänlaadun parantaminen ja mahdollisimman omannäköisen elämän toteutuminen itsemääräämisoikeutta kunnioittaen ja tukien.

Arvot ja toimintaperiaatteet.



Mitkä ovat toimintaa ohjaavat arvot ja toimintaperiaatteet?

Arvomme - osaaminen, sitoutuminen ja välittäminen- ohjaavat toimintaamme kaikessa, mitä teemme. Arvomme näkyvät toiminnassamme kokonaisvaltaisesti sekä asukkaan, läheisen, tilaajan ja sidosryhmien kohtaamisissa sekä työyhteisön sisällä.

Osaaminen: pyrimme aina ymmärtämään jokaisen ihmisen tarpeita ja toiveita. Teemme oikeita asioita oikeaan aikaan. Pienet asiat ovat ratkaisevia: pidämme huolta niistä. Kehitämme ja otamme opiksi: näemme ratkaisuja, emme ongelmia.

Sitoutuminen: kun tulen tietoiseksi, tulen vastuulliseksi. Meillä on tekemisen meininki: pidämme lupauksemme ja tartumme toimeen ripeästi. Teemme aina työmme mahdollisimman hyvin. Olemme ylpeitä työstämme ja siitä, että olemme attendolaisia.

Välittäminen: saamme ihmiset tuntemaan olonsa turvalliseksi ja arvostetuksi. Kunnioitamme jokaisen itsemääräämisoikeutta ja autamme asukkaitamme elämään omannäköistä, täyttä elämää. Kuuntelemme, kehumme, kiitämme, kannustamme ja korjaamme. Työskentelemme tiiminä ja tuemme työkavereita.

Yksikkömme arvojemme mukaiset toimintaperiaatteet ovat oikeudenmukaisuus ja tasa-arvo, yksilöllisyys, ihmisarvon kunnioittaminen, yksityisyyden kunnioittaminen, itsemääräämisoikeus ja autonomia sekä hyvän tekeminen ja vahinkojen välttäminen. Toteutamme toipumisorientaation viitekehyksen mukaista, asukaslähtöistä toimintamallia.

Arvot ja toimintaperiaatteet avaamme yhdessä kodin henkilöstön kanssa ja kuvaamme, miten ne konkreettisesti näkyvät arjessamme. Kodillamme toimii nimetty ASKO-valmentaja, jonka tehtävänä on yhdessä kodin esihenkilön kanssa arvojen ja erinomaisen palvelun jalkauttaminen kotimme arkeen.

Kohtaamiset ovat kaiken toimintamme ydin. Asiakaskokemus-ohjelmamme tukee työyhteisömme keskustelukulttuuria, vahvistaa kohtaamis- ja vuorovaikutustaitoja sekä ohjaa meitä kehittämään toimintaamme. Vahvistamme hyvää palautekulttuuria ja että toimimme kaikki 100% vastuun mukaisesti. ASKO-valmentajamme yhdessä kotimme johtajan kanssa varmistavat, että säännölliset ASKO-keskustelut järjestetään ja kaikilla on mahdollisuus osallistua työyhteisön ja toimintatapojen kehittämiseen. Näin varmistamme hyvän työyhteisön tunnelman ja toiminnan kautta, että asukkaamme saavat elää omannäköistä ja mielekästä arkea. Varmistamme myös hyvän yhteydenpidon ja kohtaamiset asukkaidemme läheisten kanssa.

Attendo Rykmentissä toimii nimetty ASKO-valmentaja Tuula Muuriaisniemi, jonka tehtävänä on yhdessä muun henkilökunnan ja esihenkilön kanssa

käydä asiakaskokemuskeskusteluja. Arvovalmentaja ohjaa työyhteisön jäseniä asiakaskokemukseen liittyvissä keskusteluissa ja pohdinnoissa. ASKO-valmentaja järjestää Attendon toimintatavan mukaisesti ASKO keskustelut kvarttaaleittain ohjeistuksen mukaisesti..

Työtämme ohjaavat laatutavoitteet:

Mielekästä arkea



Pidämme huolta, että Attendo-kodissa asukas elää omannäköistä, täyttä elämää.

Todennettua hyvinvointia



Tuemme asukkaidemme toimintakykyä, terveyttä ja vireyttä jokapäiväisin teoin, ja seuraamme työmme tuloksia vaikuttavuustiedon avulla.

Tinkimätöntä vaatimustenmukaisuutta



Toimimme vastuullisesti lakeja, määräyksiä, ohjeistuksia ja sopimuksia sekä eettisiä periaatteita noudattaen.

Jatkuvaa kehittymistä



Avoin asenne ja aktiivinen palautteen hyödyntäminen auttavat meitä kehittymään päivä päivältä paremmiksi.

Laadun mittaaminen koostuu laatutavoitteidemme mukaisesti kolmesta eri osa-alueesta:

- mielekästä arkea
- todennettua hyvinvointia sekä
- jatkuvaa kehittymistä ja tinkimätöntä vaatimuksenmukaisuutta-osioista:

Laatutavoitteiden periaatteet

Mittaaminen tuo laadukkaan työn näkyväksi, antaa luotettavaa ja relevanttia tietoa toiminnastamme sekä toimii kehittämisen ja ohjauksen työvälineenä. Laadunhallinta on kehitetty, jotta voimme osoittaa kyvykkyytemme tuottaa palveluita, jotka vastaavat asiakkaan ja soveltuvien lakisääteisten määräysten vaatimuksia sekä lisäämään asiakastytyvää laadunhallinnan tehokkaalla soveltamisella. Attendon laadunhallinta rakentuu kehittävän arvioinnin periaatteelle, jossa pyrkimyksenä on:

- lunastaa asiakaslupaukset
- tunnistaa toiminnan vahvuudet, kehittämiskohteet, riskit ja mahdollisuudet
- vahvistaa toimijoiden osallistumista ja laatuosaamista
- tukea hyvien käytänteiden leviämistä.

Laadun mittaamista kehitetään ja käyttöönottoa laajennetaan jatkuvasti.

4 OMAVALVONNAN TOIMEENPANO

RISKIENHALLINTA

Omavalvonta perustuu riskienhallintaan, jossa palveluun liittyviä riskejä ja mahdollisia epäkohtia arvioidaan monipuolisesti asukkaan saaman palvelun näkökulmasta. Riskienhallinnassa laatua ja asiakasturvallisuutta parannetaan tunnistamalla jo ennalta ne kriittiset työvaiheet, joissa toiminnalle asetettujen vaatimusten ja tavoitteiden toteutuminen on vaarassa.

Riskienhallinnan työnjako

Riskienhallinta on koko työyhteisömme yhteinen asia. Attendon johto vastaa strategisesta riskien hallinnasta sekä siitä, että meillä on selkeät ohjeet ja menettelytavat omavalvontaan, ja käytössämme on tarvittavat resurssit turvallisuuden ylläpitämiseen. Johto myös varmistaa, että kaikilla työntekijöillä on riittävästi tietoa turvallisuusasioista ja että kaikki ovat tietoisia omasta roolistaan turvallisuuden varmistamisessa. Jokaisen kotimme työntekijän vastuulla on huolehtia siitä, että toimintaympäristön olosuhteet mahdollistavat turvallisen työn tekemisen, sekä turvallisen ja laadukkaan hoidon ja palvelun.

Asiakasturvallisuutta vaarantavien **riskien tunnistaminen on osa joka päivästä arjen työtämme**. Jokaisella meillä on **olettinen ja lakisääteinen vastuu** tarkkailla turvallisuutta ja laatua työyhteisössämme ja kertoa esihenkilölle, jos jokin huoli herää. Ilman riskien tunnistamista ja hallintaa emme voi varmistaa asukkaiden turvallista arkea emmekä ennaltaehkäistä mahdollisia epäkohtia tai riskejä.

Kotimme esihenkilö vastaa, että kodin henkilökunta on perehdytetty omavalvonnan periaatteisiin ja toimeenpanoon mukaan lukien henkilökunnalle laissa asetettuun velvollisuuteen ilmoittaa asiakasturvallisuutta koskevista epäkohdista ja niiden uhista.

Luettelo riskienhallinnan/omavalvonnan toimeenpanon ohjeista:

- Lääkehoitosuunnitelma
- Pelastussuunnitelma
- Ruokahuollon omavalvontasuunnitelma
- Puhtauspalveluiden käsikirja ja kohdekansio
- Poikkeussuunnitelma
- Työsuojelun toimintaohjelma
- Terveysturvallisuuslain mukainen omavalvontasuunnitelma
- Asukas- sekä työturvallisuus- ja työterveysriskien arviointi
- Tietoturvasuunnitelma
- Toiminta erityistilanteissa; työpaikkaväkivalta ja yksintyöskentely-ohjeistus
- Uuden työntekijän perehdytys
- Asukaskohtaiset palvelun toteuttamissuunnitelmat
- Henkilökunnan sosiaalihuoltolain mukainen ilmoitusvelvollisuus
- Itsemääräämisoikeuden vahvistaminen ja tukeminen vammautuneiden palveluissa
- Poikkeamailmoitukset

Riskien tunnistaminen ja arvioiminen

Kotimme koko työyhteisö osallistuu kotikohtaisten toiminnan riskien arviointiin ja turvallisuutta parantavien toimenpiteiden toteuttamiseen. Kotikohtaisia toiminnan riskejä arvioimme poistumisturvallisuusselvityksessä, pelastussuunnitelmassa, elintarvikelain mukaisessa omavalvontasuunnitelmassa ja lääkehoitosuunnitelmassa. Asiakasturvallisuutta, laadunhallintaa sekä toimialaa koskevan lainsäädännön mukaista toimintaa arvioimme vuosittain toteutettavilla itsearviointeilla sekä säännöllisillä sisäisillä auditointeilla.

Vuosittain tehtävät asukasturvallisuus- sekä työturvallisuus- ja työterveysriskikartoitukset auttavat tunnistamaan ja kuvaamaan kotimme toimintaan liittyviä riskejä, arvioimaan riskien merkittävyyttä ja toteutumisen todennäköisyyttä sekä määrittelemään toimintatavat riskien hallitsemiseksi, valvomiseksi ja raportoimiseksi. Asukasturvallisuus- sekä työturvallisuus- ja työterveysriskikartoitusten yhteydessä huomioimme myös kodin edellisen vuoden poikkeamat, palautteet, valvovien viranomaisten selvityspyynnöt, ohjaus ja päätökset.

Asukasturvallisuus- sekä työturvallisuus- ja työterveysriskikartoitusten pohjalta laadimme omavalvontasuunnitelman päivittämisen yhteydessä kehittämissuunnitelmat, jotka esitetty omavalvontasuunnitelman osiossa 9. Jatkuvan parantamisen periaatteen mukaisesti tilannetta seurataan ja arvioidaan omavalvonnan vuosikellon mukaisesti. Seuranta ja arviointi dokumentoidaan riskikartoitusten kehittämissuunnitelmalomakkeelle. Kotimme esihenkilö vastaa siitä, riskikartoitukset on toteutettu ja riskienhallinnan toimivuutta seurataan ja arvioidaan omavalvonnan vuosikellon mukaisesti.

Asukasturvallisuusriskien arviointi tehty: 16.2.2024

Työturvallisuus- ja työterveysriskien arviointi tehty: 8.3.2024

Ilmoitusvelvollisuus

Henkilöstön ohje Laki sosiaali- ja terveydenhuollon valvonnasta (741/2023) 29 §:n ja 30 §:n mukaisesti ilmoitusvelvollisuudesta ja työnantajan vastatoimikiellosta sekä lomakepohja löytyvät intrasta ja Valosta.

Miten toimin ja miten teen epäkohtailmoituksen?

1. Kun huomaat asukasta koskevan epäkohdan tai epäkohdan uhan työyhteisössäsi, **kerro havainnostasi** työyhteisössäsi
2. Keskustele **aina ensisijaisesti** oman **esihenkilösi** kanssa tilanteesta, sopikaa, **miten** asiassa **edetään**
3. Tee itse tai tehkää yhdessä **kirjallinen ilmoitus** esihenkilölle havaitsemista epäkohdista tai epäkohdan uhasta
4. Epäkohtailmoitukseen listataan **konkreettisia esimerkkejä epäkohdista**. Ilmoituslomakkeen täyttäminen ja eteenpäin toimittaminen ei poista **velvollisuutta kirjata poikkeamailmoitusta**
5. Ilmoituksen saatuaan esihenkilön on ryhdyttävä **toimiin epäkohtien poistamiseksi** ja keskusteltava toimenpiteistä oman esihenkilönsä kanssa
6. Keskusteltuaan ja konsultoituaan esihenkilöään, Attendo-kodin esihenkilön on **ilmoitettava asiasta** hyvinvointialueen sosiaalihuollon johtavalle viranhaltijalle tai valvonnan vastuuhenkilölle
7. Käsitellään yleisen poikkeamaprosessin mukaisesti kodilla
8. Työnantaja **ei saa kohdistaa ilmoituksen tekijään/tekijöihin** mitään **vastatoimia**
9. Ilmoituksen tehneen henkilön tulee saada tieto, mihin toimenpiteisiin on ryhdytty ilmoituksen johdosta
10. Jos epäkohtailmoituksen käsittely Attendo-kodin sisällä ei tuota tilanteeseen muutosta kohtuullisessa ajassa ja asiakasturvallisuus vaarantuu, tee itse tai tehkää yhdessä epäkohtailmoitusta pohjana käyttäen tarvittaessa ilmoitus alueesi aluehallintovirastoon

Miten henkilökunta tuo esille havaitsemansa asiakasturvallisuuteen kohdistuvat riskit, epäkohdat ja laatupoikkeamat?

Kotimme henkilökunnalla on useita erilaisia tapoja ja kanavia tuoda esille asukasturvallisuuteen kohdistuvat riskit, epäkohdat ja laatupoikkeamat: päivittäiset keskustelut sekä säännölliset kuukausikokoukset ja viikkopalaverit esihenkilön ja työyhteisön kanssa, päivittäiskirjaamiset, läheltä piti- ja poikkeamailmoitukset, vuosittaisten riskienarviointien ja työterveyshuollon työpaikkaselvitysten kautta.

Väärinkäytösten ilmoitustoiminto ”Whistleblowing”: Jokainen kodin työntekijä voi ilmoittaa väärinkäytökseen tai epäeettiseen toimintaan kohdistuvasta epäilystä. Tällaisia väärinkäytöksiä tai rikkomuksia saattavat olla esimerkiksi työntekijän petollinen, epärehellinen, laiton tai epäeettinen toiminta tai käytös tai muu säännösten tai määräysten vastainen toiminta. Ilmoitus täytetään verkossa osoitteessa <https://lantero.report/attendo-fi> suomeksi, ruotsiksi tai englanniksi. Whistleblowing-kanava on tarkoitettu ainoastaan väärinkäytösepäilyistä ilmoittamiseen.

Miten asiakkaat ja omaiset voivat tuoda esille havaitsemansa epäkohdat, laatupoikkeamat ja riskit ja miten ne käsitellään?

Riskien ja esille tulleiden epäkohtien käsitteleminen

Kuvaus miten haittatapahtumat ja läheltä piti -tilanteet kirjataan, käsitellään ja raportoidaan

Jokainen kotimme työntekijä, joka havaitsee/huomaa poikkeaman, on velvollinen kirjaamaan poikkeaman mahdollisimman nopeasti poikkeamaraporttipohjalle, joka löytyy intrasta ja Hilikka-asiakastietojärjestelmästä ja kodin yhteiseltä N-asemalta.

Ohjeet poikkeamailmoituksen tekemiseen löytyvät intrasta ja ne kerrataan vähintään vuosittain, tai tarpeen vaatiessa.

Kotimme laatukoordinaattori tai esihenkilö tallentaa valmiit kirjatut poikkeamat AddSystems-järjestelmään Poikkeamat käsittelemme kotimme kuukausipalaverissa ja kaikkien asian vaatimien tahojen kesken

vähintään kuukauden sisällä, poikkeuksena vakavat poikkeamat, jotka vaativat nopean puuttumisen, käsitellään heti ja saatetaan aina tiedoksi sille tasolle kuin se on tarpeen.

Poikkeamalle pohditaan juurisyytä (mikä aiheutti poikkeaman, mitkä ovat poikkeaman syntyminen vaikuttaneet tekijät) ja ratkaisuja, miten vastaavan tapahtuman toistuminen voitaisiin ehkäistä sekä päätetään millaisiin korjaaviin ja ennaltaehkäiseviin toimenpiteisiin ryhdytään. Mietimme myös yhdessä poikkeamien ehkäisyyn keinoja.

Poikkeamien käsitteleminen ja tehdyt toimenpiteet kirjaamme kotimme kuukausipalaverimuistioon. Kotimme esihenkilö vastaa tilanteen edellyttämien toimenpiteiden käynnistämisestä ja tiedottamisesta.

Toimenpiteiden toteutumista ja vaikuttavuutta (onko korjaavilla toimenpiteillä ollut vaikutusta) seuraamme kotimme kuukausipalavereissa.

Vakavien poikkeamien selvitysten ja tutkinnan perusteella tarkennetaan toimintaohjeita ja annetaan suosituksia myös muille Attendo-kodeille, jotta tapahtumasta voidaan oppia laajemmin myös muissa kodeissa. Asukkaaseen liittyvä poikkeava tilanne kirjataan myös asukkaan päivittäiskirjauksiin.

Poikkeamat, jotka liittyvät työturvallisuuteen käydään läpi myös alueiden työsuojelupalavereissa ja johdon katselmuksessa.

Koonnit tiedotetaan tarvittaville yhteistyötahoille vuosittain kotimme toimintakertomuksessa.

Korjaavat toimenpiteet

Kuvatkaa korjaavien toimenpiteiden seuranta ja kirjaaminen:

Korjaavat toimenpiteet aikatauluineen kirjaamme poikkeamien käsittelyn yhteydessä kuukausipalaverimuistioon. Samalla sovimme ja kirjaamme toimenpiteiden vaikutusten seurannan ja arvioinnin suunnitelman, jossa asetetaan arviointiajankohta. Tarvittaessa muutamme tai tarkennamme toimintakäytäntöjämme ja päivitämme kodin omavalvontasuunnitelman, mikäli korjaavat toimenpiteet ovat merkittäviä ja vaikuttavat oleellisesti kotimme toimintaan.

Miten sovituista muutoksista työskentelyssä ja muista korjaavista toimenpiteistä tiedotetaan henkilökunnalle ja muille yhteistyötahoille?

Henkilökuntaa tiedotetaan sähköisen asiakastietojärjestelmän kautta, tarpeen mukaan henkilökohtaisesti sekä kotimme kuukausipalavereissa, jotka dokumentoidaan. Henkilökunta pääsee lukemaan palaverimuistiot N-asemalta. Edellisen kokouksen muistio käsitellään seuraavassa kokouksessa ja asiaan palataan aina tarpeen vaatiessa.

Asukkaiden tiedottaminen tapahtuu joko heti tai asukaspalaverissa ja/tai jakamalla erillinen tiedote.

Läheisille soitetaan tai tiedotetaan sähköpostitse tai kirjeitse muutoksista.

Yhteistyötahoille tiedotetaan puhelimitse, sähköpostitse tai kirjeitse tilanteen edellyttämällä tavalla.

5 ASIAKKAAN ASEMA JA OIKEUDET

Palvelun toteuttamissuunnitelma

Miten asiakkaan palvelun toteuttamissuunnitelma laaditaan ja päivitetään? Kenen vastuulla päivittäminen on? Miten palvelun toteuttamissuunnitelman toteutumista ja päivittämisen tarvetta seurataan?

Jokaiselle kotimme asukkaalle laaditaan asukaskohtaiseen palvelun toteuttamissuunnitelma 1kk kuukauden kuluessa muuttamisesta kotimme. Palvelun toteuttamissuunnitelmaan kirjataan toimenpiteet, joilla tuetaan ja edistetään asukkaan itsenäistä suoriutumista ja itsemääräämisoikeuden toteutumista. Suunnitelmaa laadittaessa otetaan aina huomioon asukkaan omat mielipiteet ja toiveet. Asukkaalle tärkeitä asioita selvittäessä käytämme apuna yksilöllisen elämänsuunnittelun (YKS) ”kartta” -menetelmiä, jossa asukas on aktiivisesti mukana oman elämänsä suunnittelussa ja toteutuksessa. Tavoitteenamme on yksilökeskeinen työotteen kautta tarjota asukkaillemme hyvä elämänlaatu kaikilla mahdollisilla tavoilla ja elämänalueilla.

Esitietoja asukkaasta kerätään jo ennen muuttoa ”kuka minä olen” lomakkeen avulla ja lomake toimii tukena suunnitelmaa aloitettaessa. Omaohjaajan tehtäviin kuuluvat asukkaan esitietojen keruu (sairaudet, lääkitys, allergiat, edellisen hoitopaikan epikriisit, toimintakyky, läheisten haastattelut ja yhteistyö, mahdolliset mittarit) sekä tutustuminen asukkaaseen (elämänkaari: lapsuus, nuoruus ja aikuisikä, tavat, tottumukset, vakaumukset). Asukas on mukana suunnitelman laatimisessa omien voimavarojensa ja toimintakykynsä mukaan. Jos asukas ei kykene itse ilmaisemaan omia toiveitaan ja tahtoaan elämästä, asumisesta ja tavoitteistaan, selvitetään näitä tietoja asukkaan läheisiltä tai muilta asukkaan hyvin tuntevilta tahoilta.

Toteuttamissuunnitelman laatimisessa hyödynnetään myös RAI-CHA-VAP-arvioinnin tuloksia. RAI-CHA-VAP-arviointi tehdään jokaiselle asukkaalle kuukauden kuluessa yksikköön saapumisesta (huomioiden tilaajan vaateet) ja sen jälkeen vähintään kahdesti vuodessa toteuttamissuunnitelman tarkistuksen yhteydessä.

Suunnitelma laaditaan yhdessä asukkaan, läheisen (mikäli asukas niin haluaa), laillisen edustajan sekä tarvittaessa palvelun piiriin ohjanneen tahon kanssa. Toteuttamissuunnitelman täydentämisestä sekä päivittämisestä vastaa ensisijaisesti asukkaan omaohjaaja. Suunnitelmien ajantasaisuutta valvoo kotimme esihenkilö. Päivittäminen tehdään 6kk välein (tai tilaaja-asiakkaan vaatimalla aikataululla) sekä aina tarvittaessa asukkaan tilanteen ja toimintakyvyn muuttuessa. Suunnitelma kirjataan asiakastietojärjestelmään ja sen toteutumista sekä asukkaan toimintakykyä ja vointia arvioidaan sekä kirjataan asiakastietojärjestelmään päivittäin.

Kotimme asukkaista on osallistuneet RAI-arviointiin 93

Asiakas on määrittänyt hoidolleen ainakin yhden tavoitteen 88

Asukkaille laaditaan RAI, josta tehdään nostot palvelujen toteuttamissuunnitelmaan. Palvelujen toteuttamissuunnitelman pohjana käytämme toipumisorientaation viitekehystä, jossa keskiössä on asukas ja hänen toiveet ja unelmat. Kunnioitamme asukkaan omaa päätöksentekokykyä. Hoito- ja palvelusuunnitelman laadinnassa keskiössä on asukas ja hänen toiveen mukaisesti myös hänen läheiset/omaiset. Lisäksi teemme tarvittaessa MMSE muistitestit ja muut tarvittavat testaukset, jotka liittyy olennaisesti asukkaan elämään.

Kodin fysioterapeutit tekevät asukkaille fyysisen toimintakyvyn mittauksia tarpeen mukaan. He seuraavat asukkaiden fyysisessä voinnissa tapahtuvia muutoksia muun muassa puristusvoimaa, liikuttua matkaa, liikeratojen laajuutta ym. Fysioterapeutit osallistuvat oman ammattitaitonsa mukaisesti RAI arviointeihin, sekä palvelujen toteuttamissuunnitelmien laatimiseen.

Miten asiakas ja/tai hänen omaistensa ja läheisensä otetaan mukaan palvelu- ja hoitosuunnitelman laatimiseen ja päivittämiseen?

Jokaiselle asukkaalle laaditaan yhteistyössä omaohjaajan kanssa yksilöllisen ja kokonaisvaltaisen, päivittäistä kuntoutusta ohjaava kirjallinen palvelun toteuttamissuunnitelma. Lisäksi toteuttamissuunnitelman laadintaan voivat osallistua asukkaan toiveiden mukaan tai kuntoutuksen onnistumisen kannalta välttämättömät henkilöt esim. läheiset, tilaajan edustaja sekä tarvittaessa lääkäri.

Miten varmistetaan, että henkilöstö tuntee palvelun toteuttamissuunnitelman sisällön ja toimii sen mukaisesti?

Jokaisen kotimme työntekijän velvollisuus on perehtyä kaikkien asukkaiden palvelun toteuttamissuunnitelmiin, sillä ne ovat meidän tärkein työkalumme asukkaan kokonaisvaltaisen kuntoutuksen toteuttamisessa.

Omaohjaajat vastaavat omien asukkaidensa palvelun toteuttamissuunnitelmaan tulleiden muutosten informoinnista ja tiedottamisesta kodin muulle henkilökunnalle muun muassa asiakastietojärjestelmän viestikanavaa hyödyntämällä sekä henkilöstöpalaverissa. Tämän lisäksi fysioterapeutit tekevät nostoja asukkaiden toimintakyvyn muutoksista tai uusista toimintamallien käyttöönotoista ja tuovat ne henkilöstölle tiedoksi ja tarvittaessa kouluttavat apuvälineiden turvalliseen käyttöön. Asukkaiden palvelun toteuttamissuunnitelmat ovat nähtävillä asiakastietojärjestelmässä.

Asiakkaan kohtelu

Sosiaalihuollon asiakkaalla on oikeus laadultaan hyvään sosiaalihuoltoon ja hyvään kohteluun ilman syrjintää. Asiakasta on kohdeltava kunnioittaen hänen ihmisarvoaan, vakaumustaan ja yksityisyyttään.

Itsemääräämisoikeuden vahvistaminen ja varmistaminen

Miten kodillanne vahvistetaan ja varmistetaan asiakkaiden itsemääräämisoikeuteen liittyviä asioiden toteutuminen (kuten oikeus yksityisyyteen, vapaus päättää itse omista jokapäiväisistä toimistaan ja mahdollisuudesta yksilölliseen ja omannäköiseen elämään)?

Asukkaan itsemääräämisoikeutta vahvistetaan kodin arjessa monin keinoin. Päivittäiset valinnat, omaan elämään vaikuttavat asiat, kohtaamiset ja yhteiskunnallinen kuulumisuus on kodin toiminnan keskiössä. Kodissa kuunnellaan kaikkien toiveita ja pyritään mahdollisuuksien mukaan niitä toteuttamaan huomioiden kuitenkin ohjaus terveellisiin valintoihin ja nostamme esiin haitallisten valintojen seuraukset yhteisissä keskusteluissa. Asukkaan itsemääräämisoikeutta ei rajoiteta kuin lääkärin määräyksestä tai asukkaan kanssa yhdessä sopien. Nostamme toiveikkuutta ja valintoja keskiöön ja kannustamme asukasta tekemään itsenäisiä ratkaisuja omaan elämään liittyen.

Toteutamme asukkaan terveydenhoidossa lääkärin ja muiden hoitotahojen määräyksiä, emmekä aiheuta asukkaalle haittaa virheellisillä hoitotavoilla. Näitä voivat olla esimerkiksi apuvälineiden turvallinen käyttö tai liiallisen alkoholinkäytön haittojen minimointi lääkahoitoa toteutettaessa. Työturvallisuus huomioidaan siirroissa, sekä riskitilanteissa. Nämä asiat pyritään tekemään yhteistyössä asukkaan kanssa ja perustelevaan henkilökunnan toimintatavat. Pyrimme turvaamaan asukkaan arjen ja tarjoamaan

Asukkaan edunvalvojat ja asianhoitajat huolehtivat asukkaan taloudellisista asioista. Osalla asukkaista on kyky itse hoitaa oman taloudelliset asiat. Autamme ja tuemme asukasta esimerkiksi laskujen maksuja tai etuuksien hakemista, mikäli asukas tarvitsee näissä asioissa apua. Olemme mukana asukasta koskevissa hoitoneuvotteluissa aina, jos asukas näin toivoo. Kannamme kokonaisvastuuta asukkaan terveyteen liittyvissä asioissa ja teemme yhteistyötä eri hoitotahojen kanssa. Keskustelemme asukkaan asioista omaisten ja läheisten kanssa vain asukkaan suostumuksella.

Kannustamme asukkaita yhteisöllisyyteen kodissa. Tuemme ystävyysuhteita ja mahdollistamme vierailut. Järjestämme erilaisia toimintoja kodin arjessa, joihin kaikilla asukkailla on mahdollisuus osallistua oman toiveen mukaisesti. Lisäksi kysymme ja toteutamme arjessa asukastoiveita esimerkiksi pelien, ulkoilujen tai leipomisen suhteen. Annamme mahdollisuuden osallisuuteen ja kannustamme tähän. Autamme henkilökohtaisia avustajia asukkaan toiveen mukaisessa toiminnassa ja kannustamme asukasta tekemään itse päätöksiä oman vapaa-ajan viettämiseen liittyen.

Mistä itsemääräämisoikeuden vahvistamista koskevista periaatteista ja käytännöistä kodilla on sovittu ja ohjeistettu? Millä konkreettisilla keinoilla pyritään ennaltaehkäisemään rajoitustoimien käyttöä?

Asukasta tuetaan tuomaan omia ajatuksia ja mielipiteitä esille, sekä elämään oman näköistä elämää. Asukkaalle tärkeitä asioita selvittäessä käytämme apuna yksilöllisen elämänsuunnittelun (YKS) menetelmiä, jossa asukas on aktiivisesti mukana oman elämänsä suunnittelussa ja toteutuksessa. Asukasta tuetaan tarpeen mukaan kaikissa hänen arkeansa ja elämänsä koskevissa asioissa ja päätöksen teossa erilaisia keinoja käyttäen. Ymmärtämisen ja kommunikoinnin tukena voimme käyttää erilaisia korvaavia kommunikaatiomenetelmiä apunamme. Asukasta tuetaan tarpeen mukaan kaikissa hänen arkeansa ja elämänsä koskevissa asioissa ja päätöksen teossa erilaisia keinoja käyttäen. Ohjaajat antavat tukea päätöksentekoon, ei tehdä päätöksiä puolesta. Palveluja toteutetaan ensisijaisesti yhteisymmärryksessä asukkaan kanssa. Valossa on tarkempi ohjeistus asukkaan itsemääräämisoikeuden vahvistamisesta ja tukemisesta vammautuneiden palveluissa.

Kodissa ei ole IMO-vastaavaa, koska emme noudata kehitysvammaapuolen IMO ohjetta.

Mitä rajoitustoimenpiteitä kodilla käytetään, jos joudutaan tilanteeseen, että asiakkaan itsemääräämisoikeuden rajoittaminen on välttämätöntä? Miten asiakkaan vointia seurataan rajoittamistoimen aikana?

Rajoittamista voidaan pitää hyväksyttävänä vain, jos henkilöltä puuttuu kyky hallita käyttäytymistään tai ymmärtää tekojensa seurauksia, ja jos hän tästä johtuvalla käyttäytymisellä uhkaa vakavasti vaarantaa oman tai muiden henkilöiden terveyden tai turvallisuuden tai aiheuttaa merkittävän omaisuusvahingon. Rajoitustoimenpiteiden käyttöä tulee aina pyrkiä ennalta ehkäisemään yksilökohtaisella - ja toimintayksikön toiminnan suunnittelulla. Rajoitustoimenpiteet tulee ymmärtää luonteeltaan perusoikeuksiin kajoaviksi ja sen vuoksi viimesijaisiksi ja poikkeukselliseksi toimiksi. Niiden käytön seurauksena kodilla on aina käynnistettävä menettely, jossa sekä yksilöllisesti että yleisesti pohditaan rajoitustoimenpiteeseen johtaneet syyt ja keinoja jatkossa välttää tai vähentää rajoittamistoimenpiteiden käyttöä. Kodilla tulee pohtia, voidaanko toimintatapoja muuttaa siten, että rajoitustoimenpiteitä vaativia tilanteita kyettäisiin aiempaa paremmin ennakoimaan, ehkäisemään ja vähentämään ja voidaanko asiakkaiden toiminnan tukemiseen ja ohjaamiseen tehdä parannuksia. Mitä paremmin asukkaan tarpeet huomioidaan, sitä vähemmän esiintyy tarvetta rajoitustoimenpiteiden käyttöön. Rajoitustoimenpiteen on oltava tarkoitukseensa sopiva ja oikeassa suhteessa tavoiteltuun päämäärään nähden. Rajoitustoimenpide ei saa loukata henkilön ihmisarvoa eikä perustua mielivaltaiseen päätökseen. Rajoitustoimenpiteen on oltava hoidon ja huolenpidon kannalta perusteltu. Rajoitustoimenpiteen käyttö pitää lopettaa heti, kun se ei ole enää välttämätöntä tai se vaarantaa rajoitetun henkilön terveyden tai turvallisuuden. Jos henkilöön kohdistetaan useampia rajoitustoimenpiteitä samanaikaisesti tai peräkkäin, niiden yhteisvaikutukseen on kiinnitettävä erityistä huomiota.

Palveluja toteutetaan ensisijaisesti yhteisymmärryksessä erityishuollossa olevan henkilön kanssa. Rajoitustoimenpiteitä voidaan toteuttaa ainoastaan silloin, kun kaikki käytön yleiset edellytykset täytyvät samaan aikaan;

- henkilö ei kykene tekemään hoitoaan ja huolenpitoaan koskevia ratkaisuja eikä ymmärtämään käyttäytymisensä seurauksia
- rajoitustoimenpiteen käyttäminen on välttämätöntä hänen terveytensä tai turvallisuutensa taikka muiden terveyden tai turvallisuuden suojaamiseksi taikka merkittävän omaisuusvahingon ehkäisemiseksi

ja

- muut, lievemmat keinot eivät ole tilanteeseen sopivia tai riittäviä

Mikäli asukkaan tilanne vaatisi hänen tahtonsa vastaisia menettelyjä tai hänen mielipidettään ei ole mahdollista saada vammautumisesta johtuen riittävällä tavalla selville, tulee rajoittamistoimenpiteestä laatia erillinen lomake (Rajoittamispäätös Vava). Päätös on aina määräaikainen ja päätöksen rajoittamisesta tekee asukasta hoitava lääkäri. Jokainen työntekijä on vuorossaan velvollinen kirjaamaan rajoittamisen alku- ja loppuajankohdan, jotta jälkikäteen on mahdollista tarkastella esim. sängyn laidan takana vietettyä aikaa. Kodillamme ei ole tällä hetkellä käytössä mitään rajoittamistoimenpiteitä.

Kodissa ei ole tällä hetkellä rajoittamistoimenpiteitä käytössä.

Asiakkaan asiallinen kohtelu

Miten varmistetaan asukkaiden asiallinen kohtelu ja miten menetellään, jos epäasiallista kohtelua havaitaan?

Asukkaan asiallista kohtelua varmistamme työntekijöiden perehdytyksellä sekä koulutuksella. Työyhteisössämme tuetaan avoimeen vuorovaikutukseen, jolloin asioista voidaan keskustella jo ennen ongelmien ilmaantumisesta. Kannamme sadan prosentin vastuun asioista, joista tulemme tietoiseksi. Jokaisella työntekijällä on velvollisuus sosiaali- ja terveydenhuollon valvonnasta lain (741/2023) 29 §:n ja 30 §:n mukaisesti ilmoittaa viipymättä esihenkilölleen, jos huomaa epäasiallista kohtelua.

Asukkaan kohdatessa epäasiallista kohtelua, kotimme henkilöstö ottaa asian viipymättä keskusteluun tilanteen vaatimalla tavalla asianomaisten henkilöiden ja/tai asukkaan läheisen/edustajan kanssa. Selvitämme tilanteen asianosaisten kanssa mahdollisimman pian tapahtuman jälkeen.

Jos epäasiallinen kohtelu/käytös on tapahtunut henkilökunnan taholta, siihen suhtaudutaan erityisellä vakavuudella ja esihenkilön käytettävissä ovat normaalit työnjohdolliset toimenpiteet (suullinen huomautus, kirjallinen varoitus ja työsuhteen päättäminen).

Mikäli kodin asukas kaltoinkohtelee toista asukasta, ryhdymme heti toimenpiteisiin, jotka lopettavat kaltoinkohtelun. Asukkaiden turvallisuuden varmistaminen on ensisijaista. Kaltoinkohteluun puuttuminen edellyttää asukkaan tilanteen kokonaisvaltaista selvittämistä. Tilanteen ratkaisemisen tulee perustua ensisijaisesti uhkaa ja vaaraa aiheuttavan asukkaan käyttäytymisen syiden tunnistamiseen.

Mikäli asukas on tyytymätön saamaansa kohteluun, hänellä on asiakaslain 23 §:n mukaan oikeus tehdä muistutus kotimme vastuuhenkilölle tai johtavalle viranhaltijalle. Muistutuksen voi tehdä tarvittaessa myös asiakkaan laillinen edustaja tai läheinen.

Miten asukkaan ja tarvittaessa hänen läheisensä kanssa käsitellään asukkaan kokema epäasiallinen kohtelu, haittatapahtuma tai vaaratilanne?

Asukkaiden ja läheisten ilmoituksiin ja palautteisiin vastataan ja/tai tiedotetaan aina poikkeamaprosessin mukaisesti. Asukkaan ja/tai läheisen kanssa käydään läpi tilanteen selvitys sekä korjaavat toimenpiteet asian /tilanteen korjaamiseksi.

Asukkaan osallisuus

Asukkaiden ja omaisten osallistuminen kodin laadun ja omavalvonnan kehittämiseen

Miten asukkaat ja heidän läheisensä osallistuvat kodin palvelun ja omavalvonnan kehittämiseen?

Miten ja miten usein asiakaspalautetta kerätään?

Esimerkkiteksti: Jatkuva asiakaspalautte ja säännöllisesti tehtävät tyytyväisyysmittaukset ovat osa jatkuvaa toiminnan kehittämistämme. Asukkaillamme ja heidän läheisillään on aina mahdollisuus antaa vapaamuotoisesti palautetta suoraan suullisesti asianomaiselle tai yleisesti asukaspalaverissa tai läheistenilloissa, kirjallisesti kodin palautelaatikkoon, puhelimitse/sähköpostitse, www-sivujen palautekanavan kautta. Palautteen antamiselle on aina mahdollisuus myös palvelun toteut-tamissuunnitelmakokouksissa ja kuukausittain toteutettavissa läheisten yhteydenotoissa. Saatu palaute kirjataan AddSystems-järjestelmään, käsitellään kodin kuukausipalaverissa ja dokumentoi-daan palaverimuistioon. Asukkaille ja heidän läheisilleen toteutetaan kaksi kertaa vuodessa tyytyväisyyskyselyt, joiden tu-lokset analysoidaan ja käsitellään henkilöstöpalaverissa, läheisten kanssa läheistenillassa sekä asukkaiden kanssa yhteisessä palaverissa.

Viimeisimmän asiakastyytyväisyyskyselyn NPS-tulos ja vastaajamäärä: 17, vastaajamäärä 18 hlö

Viimeisimmän läheistyytyväisyyskyselyn NPS-tulos ja vastaajamäärä: 0, vastaajamäärä 10 hlö

Miten asukkailta saatua palautetta hyödynnetään toiminnan kehittämisessä ja/tai korjaamisessa?

Tyytyväisyyskyselyiden tuloksia ja saatuja palautteita hyödynnämme kotimme toiminnan laadun kehittämisessä, kehittämissuunnitelman laadinnassa ja vahvistamme palautteista tulleita toimivia käytänteitä. Kotimme esihenkilö vastaa palautteen käsittelystä ja hyödyntämisestä yhdessä henkilökunnan kanssa.

Asiakkaan oikeusturva

Palvelun laatuun tai asiakkaan saamaan kohteluun tyytymättömällä on oikeus tehdä muistutus toimintakodin vastuuhenkilölle tai johtavalle viranhaltijalle. Muistutuksen voi tehdä tarvittaessa myös hänen laillinen edustajansa, omainen tai läheinen. Muistutuksen vastaanottajan on käsiteltävä asia ja annettava siihen kirjallinen, perusteltu vastaus kohtuullisessa ajassa.

Muistutuksen vastaanottaja, virka-asema ja yhteystiedot

Hyvinvointialueen johtava viranhaltija:

Keski-Uusimaan hyvinvointialue, Susanna Honkala

Attendo kodin esihenkilö:

Hanna Västilä, 0444943900, hanna.vastila@attendo.fi

Sosiaaliasiavastaavan yhteystiedot sekä tiedot hänen tarjoamistaan palveluista

Sosiaaliamies Keski-Uusimaa, Clarissa Peura ja Jenni Henttonen, 0400277087, sosiaaliamies@sosiaalitaito.fi

Palvelut asiakkaille: Neuvonta lain soveltamisessa, avustus muistutusten teossa, oikeuksista tiedottaminen, Oikeuksien edistäminen ja toteuttaminen, oikeuksien ja aseman kehityksen seuranta.

Sosiaaliasiavastaava neuvoo asukkaan asemaan ja oikeuksiin liittyvissä lakiasioissa, avustaa muistutuksen teossa, tiedottaa asukkaan oikeuksista, toimii asukkaan oikeuksien edistämiseksi ja toteuttamiseksi ja seuraa asukkaiden oikeuksien ja aseman kehitystä.

Kuluttajaneuvonnan yhteystiedot sekä tiedot sitä kautta saatavista palveluista

Valtakunnallinen kuluttajaneuvonta 09 5110 1200 www.kuluttajaneuvonta.fi Kuluttajaneuvonta on valtakunnallinen palvelu, jota ohjaa Kuluttajavirasto.

Kuluttajaneuvojan tehtävät:

- Avustaa ja sovittelee kuluttajan ja yrityksen välisissä riitatilanteissa
- Antaa tietoa kuluttajalle ja yritykselle kuluttajan oikeuksista ja velvollisuuksista

Miten muistutukset, kantelu- ja muut valvontapäätökset käsitellään ja huomioidaan toiminnan kehittämisessä?

Muistutukset ja kantelu- ja muut valvontapäätökset huomioidaan toiminnan kehittämisessä käymällä ne aina läpi kotimme kuukausipalaverissa ja laatimalla niihin yhdessä henkilökunnan kanssa korjaavat toimenpiteet, josta dokumentointi asianmukaisesti palaverimuistioihin ja toteutumisen seuranta. Lisäksi muistutuksista, kantelu- ja muut valvontapäätöksistä kodin esihenkilö informoi aluepäällikköä ja/tai aluejohtajaa. Kodin esihenkilö antaa muistutuksen antajalle kirjallisen vastineen. Kaikista muistutuksista ja kanteluista kirjataan IMS-järjestelmään poikkeamaraportti.

Tavoiteaika muistutusten käsittelylle

Muistutukset käsitellään aina mahdollisimman pian. Tavoiteaika muistutusten käsittelylle on 2 – 4 viikkoa.

Omatyöntekijä

Onko asukkaille nimetty omatyöntekijä?

- Kyllä
- Ei

6. PALVELUN SISÄLLÖN OMAVALVONTA

Hyvinvointia, kuntoutumista ja kasvua tukeva toiminta

Miten palvelussa edistetään asukkaiden fyysistä, psyykkistä, kognitiivista ja sosiaalista toimintakykyä?

Jokaiselle asukkaalle laaditaan yhteistyössä yksilöllinen ja kokonaisvaltainen, päivittäistä hoitotyötä ohjaava kirjallinen palvelun toteuttamissuunnitelma, jossa huomioidaan hänen voimavaransa ja tarpeensa, mieltymyksensä sekä hänelle tärkeät asiat. Suunnitelma ohjaa fyysisen, psyykkisen, kognitiivisen ja sosiaalisen toimintakyvyn ja hyvinvoinnin edistämiseen ja ylläpitämiseen sekä asukkaan omannäköisen, hyvän elämän varmistamiseen. Jokaiselle asukkaalle laadittava ja säännöllisesti päivitettävä Elämänlaadun check- lista määrittelee asukkaiden osallisuutta ja vuorovaikutuskokemuksia elämänlaatuun keskeisesti vaikuttavissa asioissa.

Asukkaille laaditaan tarvittaessa henkilökohtaisesti viikko-ohjelma tai käytämme kalenteria asukkaan menojen seuraamiseksi. Fysioterapeutit järjestävät kaikille avointa ohjelmaa, mutta myös yksiköllisempää kuntoutusta ja toimintakykyä ylläpitävää ohjelmaa. Asukkaita kannustetaan yhteisöllisyyteen ja osallistumaan talon eri toimintoihin. Henkilökohtaiset avustajat ovat tärkeä osa asukkaiden erilaisia tarpeita, kuten kauppareissuja ja leffakäyntejä varten. Mahdollistamme vierailut ja eri yhteydenpidon asukkaan läheisiin. Arjessa toteutamme asukkaan toiveita mahdollisuuksien mukaan ja ylläpidämme asukkaiden mielen hyvinvointia erilaisin keskusteluin.

Liikunta-, kulttuuri- harrastus- ulkoilu yms mahdollisuuksia toteutetaan seuraavasti:

Asukkaalle mahdollistetaan sekä häntä kannustetaan osallistumaan kodillamme toteutettavaan yhteisiin hetkiin ja virkistys- ja harrastustoimintaan muiden kanssa. Viikko-ohjelma on nähtävillä ilmoitustaululla, jossa myös muu info erilaisiin toimintoihin liittyen. Asukkaille järjestetään mielekästä, kuntouttavaa, toimintakykyä ylläpitävää sekä mieltä virkistävää toimintaa, esimerkiksi ulkoilua, tuolijumppaa, kuntosaliryhmä, tietovisailuja jne. Toiminta suunnitellaan yhdessä asukkaiden kanssa heitä kuunnellen ja huomioiden muun muassa asukkaiden toiveet sekä kuntoisuus. Virkistys-/harrastustoiminnan, ulkoilun sekä ryhmätoiminnan toteutuksesta, asukkaiden osallisuudesta sekä vaikuttavuudesta tehdään jatkuvaa arviointia sekä seuranta. Asukaskokouksissa käydään keskustelua toiveista ja näiden perusteella tehdään suunnitelmia virkistys-/harrastustoiminnan toteutumisesta. Asiakastytyväisyyskyselyjen tulokset toimivat myös omalta osaltaan arvioinnin apuvälineenä, asukkaat myös aktiivisesti kertovat toiveistaan.

Miten asukkaiden toimintakykyä ja hyvinvointia koskevien tavoitteiden toteutumista seurataan?

Asukkaiden toimintakykyä ja hyvinvointia koskevat tavoitteet kirjataan asukkaan palvelun toteuttamissuunnitelmaan. Suunnitelman toteutumista sekä asukkaiden toimintakykyä ja vointia seurataan ja arvioidaan sekä kirjataan päivittäin. Asukas on osallisena asiakaskohtaisen toteuttamissuunnitelman tekemisessä ja päivittäisissä kirjauksissa. Omaohjaajat arvioivat tavoitteiden toteutumista palvelun toteuttamissuunnitelman mukaisesti vähintään puolivuositain käyttäen apunaan päivittäisiä kirjauksia ja RAI-arvioiden tuloksia sekä asukkaiden, läheisten ja muiden osallistujien arviointia sekä eri yhteistyöverkoston palautteita.

Yksi tärkeä asukkaan hyvän ja omannäköisen elämän toteutumisen seurantakeino ovat viikoittain toteutettavat yksilölliset asukashetket, jotka suunnitellaan asukaslähtöisesti yhdessä asukkaan kanssa asukkaan omat toiveet ja mieltymykset huomioiden.

Laadullisten tavoitteiden toteutumista seurataan asukashetki- ja läheishuomiokirjausten pohjalta säännöllisesti, vähintään kuukausitasolla.

Ravitsemus

Miten kodin ruokahuolto on järjestetty?

Kodin ruokahuollosta vastaa samassa talossa oleva Attendon valmistuskeittiö, josta tulee lounas ja päivällinen. Lisäksi henkilöstö huolehtii aamupalan, välipalan (kahvin) ja iltapalan teosta ja esillelaitosta.

Iltapalan ja aamupalan välinen aika ei ylitä 10h rajaa. Ruokailuaikamme ovat liukuvia ja näin mahdollistamme asukkaiden yksilöllisen vuorokausirytmien. Seuraamme asiakkaiden ravitsemusta ja teemme siitä huomioita asukaskirjauksissa tarvittaessa.

Asukkaiden ruokailu on järjestetty siten, että iltapalan ja aamupalan välinen aika ei ylitä 10 h (Ravitsemushoitosuositus 2023 linjannut, että yli 70-vuotiaille ei yöpaasto saa nousta yli 10 tunnin). Ruokailuaikamme ovat liukuvia sekä asukkaiden yksilöllisten toiveiden ja tarpeiden mukaisia. Ruokailuaikojen välillä asukkaillamme on mahdollisuus saada välipalaa. Huolehdimme ruoan laadusta, mausta, esteettisyydestä, ja ruokailuhetken viihtyisyydestä. Ruokailutilanteissa seuraamme, kuinka ruoka maistuu asukkaillemme, ruokailu tapahtuu valvotusti ja asiakkaita avustetaan heidän tarpeiden mukaisesti. Muutokset ruokahalussa, jatkuva huono ruokahalu tms. kirjataan asukkaan päivittäisiin asiakastietoihin.

Kodin ruokahuollon omavalvontasuunnitelma on päivitetty:

22.8.2024

Miten asiakkaiden erityiset ruokavaliot ja rajoitteet otetaan huomioon?

Asukkaan ravitsemus suunnitellaan osana asiakkaan palvelun toteuttamissuunnitelmaa: selvitetään mm. erityisruokavaliot, terveydelliset rajoitteet ja mieltymykset. Kodin ruokalistat suunnitellaan kansallisten ravitsemussuositusten mukaisesti sekä huomioiden asukkaiden yksilölliset ja lääketieteelliset tarpeet sekä uskonnolliset ja eettiset makutottumukset.

Miten asiakkaiden riittävää ravinnon ja nesteen saantia sekä ravitsemuksen tasoa seurataan?

Asukkaan riittävää ravinnon ja nesteen saantia sekä ravitsemuksen tasoa seuraamme säännöllisesti päivittäin ja kirjaamme tiedot asukkaan päivittäiskirjauksiin. Ravitsemuksen tilaa seuraamme säännöllisillä painon seurannoilla kuukausittain tai tarpeen mukaan useammin sekä MNA-arvioinnilla, joka tehdään asukkaille aina RAI-arvioinnin yhteydessä.

Mikäli asukkaalla on heikentynyt ruokahalu tai nesteiden nauttiminen, seurataan nautitun ruoan ja nesteiden määrää päivittäiskirjaamisissa ja tarvittaessa nestelistojen avulla. Jos asukkaalla on nielemisvaikeuksia, tarjotaan tarvittaessa sosemaista tai nestemäistä ravintoa, sakeutettuja nesteitä sekä sopivia apuvälineitä helpottamaan ravinnon saantia. Mahdollisiin isoihin painon muutoksiin reagoidaan. Esimerkiksi painon laskuun puututaan lisäämällä energiapitoisempia aterioita, mikäli suurempien ruoka-annosten nauttiminen haastaa. Myös proteiinipitoisia ruokia suositaan.

Hygieniakäytännöt

Miten yksikössä seurataan yleistä hygieniatasoa ja miten varmistetaan, että asiakkaiden tarpeita vastaavat hygieniakäytännöt toteutuvat annettujen ohjeiden ja asiakkaiden palvelutarpeiden mukaisesti?

Kotimme puhtauspalvelukäsikirja ohjaa hygieniatason varmistamista ja kattaa ylläpitosiivoukseen sekä pyykkihuoltoon liittyvät ohjeistukset, aineet ja välineet. Henkilöstö on perehdytetty hygieniakäytäntöihin ja toteutamme työskentelyssämme aseptista työskentelytapaa. Hyvän käsihygienian noudattaminen on ylivoimaisesti tärkein tapa välttää infektioita. Infektiohoitajaa konsultoidaan tarvittaessa. Henkilökunnalla on hygieniapassit ja hygieniakoulutusta järjestetään säännöllisesti

Kotimme puhtauspalvelukäsikirja on päivitetty: 31.10.2024

Asukkaan henkilökohtaisesta hygieniasta huolehtiminen kuuluu päivittäisen hoitotyön toteuttamiseen. Asukkaita ohjataan ja tuetaan/avustetaan henkilökohtaisen hygienian hoidossa asukkaan toimintakyvyn ja yksilöllisten tarpeiden mukaan, jotka kuvattuna asukkaan palvelun toteuttamissuunnitelmassa. Hygienian hoidon toteutusta sekä riittävyyttä ja ihon kuntoa seuraamme ja kirjaamme asiakastietojärjestelmään. Hygieniasta huolehditaan intymiteettisuojaa kunnioittaen.

Esimerkkiteksti: Kodillamme on nimetty hygieniasta vastaava, joka huolehtii ja seuraa asukkaiden päivittäisen henkilökohtaisen hygienian toteutumista ja ohjaa kodin henkilökuntaa hygieniakäytännöissä. Kerro miten tämä käytännössä toimii? Hygieniakäytäntöjen ohjeistukset/yhteistyö hygieniahoitajan kanssa, miten toimii yksikössä?

Miten kodin asuinhuoneiden siivous on järjestetty?

Asukashuoneet siivotaan joko talon oman siivoajan toimesta tai asukas huolehtii itse oman huoneensa siivouksesta. Myös yhteistyössä tehty siivoaminen mahdollistetaan asukkaan siihen kyetessä.

Miten kodin yleisten tilojen siivous on järjestetty?

Kodin yhteiset tilat siivotaan talon oman siivoajan toimesta.

Miten kodin pyykkihuolto on järjestetty?

Pyykkihuollosta vastaa talon oma palvelukotiapulainen tai asukas itse. Asukas voi huolehtia pyykkihuollostaan myös yhdessä työntekijän kanssa, mikäli tämä on asukkaan toimintakyvyn mukaisesti mahdollista. Kodin koko henkilöstö osallistuu pyykinpesuun tarvittaessa (viikonloput).

Miten em. tehtäviä tekevä henkilökunta on koulutettu/perehdytetty yksikön puhtaanapidon ja pyykkihuollon toteuttamiseen ohjeiden ja standardien mukaisesti?

Kotimme siivouksesta huolehtivat kodin oma avustava henkilökunta. Lakanapyykki on ulkoistettu ulkopuoliselle palveluntuottajalle. Siivous on suunnitelmallista ja perustuu yhteisiin toimintamalleihimme. Pääsääntöisesti huolehdimme asukkaidemme tavanomaisen vaatepyykin ja liinavaatepyykin pesun. Puhtauspalvelukäsikirja on tulostettuna kotimme siivouskeskuksessa. Kotimme puhtauspalvelukäsikirja kattaa ylläpito- ja siivouksen sekä pyykkihuollon liittyvät ohjeistukset, aineet ja välineet. VALOssa on tarjolla erilaisia koulutustallenteita ja videoita puhtaudenpidosta sekä pyykkihuollosta, jotka toimivat tukena työntekijän perehdytykseen ja osaamisen varmistamiseen. Lisäksi puhtauspalveluiden sekä pyykkihuollon käytännöntehtävien perehdytyksen tukena ovat vertaisperehdyttäjät alueittain. Vertaisperehdyttäjät ovat Attendon ateria- ja puhtauspalveluissa työskenteleviä työntekijöitä, jotka oman työnsä ohella perehdyttävät ja ovat tukena uusille työntekijöille työsuhteen alussa.

Infektioiden torjunta

Hygieniayhdyshenkilön nimi ja yhteystiedot

Talon hygieniakäytännöistä vastaa sairaanhoitaja Nora Pitkänen.

Miten infektioiden ja tarttuvien sairauksien leviäminen ennaltaehkäistään?

Tartuntoja ehkäistään samalla tavoin kuin muitakin hengitystieinfektioiden aiheuttajia eli noudattamalla huolellista käsi- ja yskimishygieniaa sekä huolehtimalla kotimme säännöllisestä ja asianmukaisesta siivouksesta ja siivoustyön laadunvalvonnasta.

Avainasemassa ovat:

- työntekijän henkilökohtainen hygienia
- siistit ja asianmukaiset työvaatteet
- tavanomaiset varotoimet
- tavanomaisten varotoimien noudattaminen kaikkien asukkaiden hoidossa
- asukkaiden siirtojen välttäminen
- tiedonkulun varmistaminen
- käsihygienia: käsien pesu ja desinfektio
- suojainten oikea käyttö
- suojakäsineiden käyttö
- aseptiset työtavat
- veritartunnan ehkäisy, pisto- ja viiltotapaturmien ehkäisy
- yskimishygienia
- kosketusvarotoimet: tehostetaan tavanomaisia varotoimia
- pisaravarotoimet
- wc-hygienia

Kotiimme on sijoiteltuina käytäville ja käsienpesupaikoille käsihuuhteita, jotka ovat myös vierailijoiden saatavilla.

Attendolla on laadittuna varautumissuunnitelma ja toimintaohje epidemiatilanteiden varalle. Varautumissuunnitelmaa tarkistetaan säännöllisesti ja aina valtakunnallisen epidemiatilanteen mukaisesti ja sitä sovelletaan alueellisten epidemiatilanteiden mukaisesti. Tarvittaessa konsultoimme epidemiatilanteessa hyvinvointialueen hygieniahoitajaa.

Terveyden- ja sairaanhoito

Miten varmistetaan asukkaiden suunhoitoa, kiireetöntä sairaanhoitoa ja kiireellistä sairaanhoitoa sekä äkillistä kuolemantapausta koskevien ohjeiden noudattaminen?

Hammashoito:

Suun terveydenhuollon palvelut hoidetaan terveyskeskuksen hammashoitolassa tai yksityisellä hammaslääkärillä.

Kiireetön sairaanhoito:

Esimerkkiteksti: Asukkaan kiireettömän sairaanhoidon palveluista vastaa asukkaan oma terveyskeskus. Lääkäri päättää asiakkaan hoitotoimenpiteistä ja kodin henkilökunta toteuttaa ja noudattaa saamia ohjeita sairauden hoidossa. Kotisairaalayhteistyö toteutuu lääkärin läheteellä ja hyvässä yhteistyössä.

Kiireellinen sairaanhoito:

Päivystyksellinen sairaanhoito, sijaitsee Hyvinkäällä tai Vantaalla, riippuen asukkaan kotikunnasta. Tulostamme aina sairaanhoitoon lähtevälle asukkaalle mukaan SH-lahetteen, jossa on viimeisin ja ajantasainen tieto asukkaasta. Käytämme päivystysapunumeroa 116117 aina silloin kun pohdimme asukkaan terveydentilan vuoksi asukkaan mahdollista lähettämistä sairaalahoitoon. Kiireellisissä tapauksissa soitamme aina hätäkeskukseen.

Äkillinen kuolemantapaus:

Kodillamme on laadittu Kuolemantapaus yksikössä- työohje, joka on henkilökunnan perehdytyskansiassa. Kuolemantapauksen sattuessa tiedotetaan kodin esihenkilöä mahdollisimman pian, jotta hänellä on tieto menehtyneen asukkaan asioiden hoitamiseksi ja omaisten ja henkilöstön tukemiseksi.

Asukkaiden suunhoitoa, kiireetöntä sairaanhoitoa ja kiireellistä sairaanhoitoa sekä äkillistä kuolemantapausta koskevat toimintaohjeet kuuluvat osaksi uuden työntekijän perehdytystä. Toimintamalleja kerrataan ja päivitetään henkilöstön yhteisissä palaverissa.

Miten pitkäaikaissairaiden asiakkaiden terveyttä edistetään ja seurataan?

Asukkaiden terveyttä edistetään yksilöllisesti, tukemalla osallisuutta sekä terveellisiä elämäntapoja (mm. vuorokausirytmä, ravitsemus, liikunta, uni, mielekäs tekeminen, sosiaalinen verkosto jne.). Tavoitteena asukkaan elämänhallinnan lisääminen ja hyvä elämänlaatu.

Tarvittavat seurannat toteutetaan kuukausittain (RR, paino, VS). Lisäksi pyydämme lähetteet tarvittaessa laboratoriokokeisiin. Pystymme seuraamaan myös tulehdusarvoja, happisaturaatiota ja tekemään virtsan pikatestausta. Lisäksi sairaanhoitajilla on käytössään korvalamppu ja stetoskooppi, jolla he voivat arvioida asukkaan terveydentilaa tarkemmin. Vuosikontrollit huolehditaan kodin sairaanhoitajien toimesta ja he seuraavat lääkityksen vaikutusta yhdessä muun henkilöstön kanssa.

Kuka yksikössä vastaa asiakkaiden terveyden- ja sairaanhoidosta?

Asukkaiden terveyden ja sairaanhoidon seurannasta vastaa asukkaan oma lääkäri/terveyskeskuslääkäri yhdessä Attendo kodin hoitavan henkilökunnan kanssa.

Miten lääkehoitosuunnitelmaa seurataan ja päivitetään?

Attendolla on liiketoimintakohtaiset STM:n Turvallinen lääkehoito -oppaan mukaiset lääkehoitosuunnitelmat, jotka on laadittu yhteistyössä Attendon lääkehoidon ohjausryhmän kanssa. Attendo-kodit laativat työyksikkökohtaisen lääkehoitosuunnitelman liiketoimintakohtaisen lääkehoitosuunnitelman ohjeistusten pohjalta, erilliselle lääkehoitosuunnitelmapohjalle. Kotimme lääkehoitosuunnitelma ohjaa lääkehoidon toteuttamista kodillamme sekä määrittelee lääkehoidon osaamisen varmistamisen ja ylläpitämisen, lääkehoidon perehdyttämisen, vastuut ja velvollisuudet, lupakäytännöt, lääkehuollon toiminnan (mm. lääkkeiden toimittaminen, säilyttäminen ja hävittäminen), lääkkeiden jakamisen ja antamisen, lääkehoidon vaikuttavuuden arvioinnin, asukkaan neuvonnan, lääkehoidon kirjaamisen ja tiedonkulun sekä toiminnan lääkehoidon virhetilanteissa. Kodin lääkehoitosuunnitelmassa hyödynnämme asukkaan RAI-arviointitiedosta saatavia lääkehoitoon liittyviä laatuanalyyssejä. Laatuanalyysseistä saatavaa tietoa voidaan hyödyntää sekä asukkaan lääkehoidon seurannassa että kotimme lääkehoitoon liittyvien ongelmien tunnistamisessa.

Lääkehoitosuunnitelma tarkastetaan ja päivitetään vuosittain ja aina tarvittaessa, mikäli toiminnassa tapahtuu muutoksia. Vastuu lääkehoitosuunnitelman päivittämisestä on kotimme johtajalla ja lääkevastuuhenkilöillä. Suunnitelman päivitykseen osallistuvat kaikki lääkehoitoa toteuttavat työntekijät. Lääkäri hyväksyy lääkehoitosuunnitelman allekirjoituksellaan. Henkilökunnan lääkehoitolupaan kuuluu yhtenä osana lääkehoitosuunnitelman tunteminen. Lääkehoitoon osallistuvilla työntekijöillä on aina tarvittava perehdytys ja voimassa oleva lääkelupa.

Kotimme lääkehoitosuunnitelma on nähtävillä:

Lääkehuoneessa ja viranomaiskansiossa.

Lääkehoitosuunnitelma on päivitetty: 29.2.2024

Kuka vastaa yksikön lääkehoidon kokonaisuudesta?

Yksikön johtaja Hanna Västilä (ja tiimisairaanhoitaja Nora Pitkänen)

Rajattu lääkevarasto

Jos yksikössä on rajattu lääkevarasto, onko toimintaan myönnetty lupa (yksityinen toimija) tai tehty ilmoitus (julkinen toimija). Miten sen lääkevaraston käyttöä seurataan, arvioidaan ja valvotaan?

Yksikössä ei ole rajattua lääkevarastoa.

Monialainen yhteistyö

Miten yhteistyö ja tiedonkulku asukkaan palvelukokonaisuuteen kuuluvien muiden sosiaali- ja terveydenhuollon palveluntarjoajien ja eri hallinnonalojen kanssa on järjestetty?

Asukkaan hoidossa toteutetaan moniammatillista yhteistyötä yksilöllisten tarpeiden mukaisesti.

Teemme monialaista yhteistyötä asukkaan tarpeiden mukaisesti muiden sosiaali- ja terveydenhuollon palveluntarjoajien kanssa proaktiivisella yhteydenpidolla, puhelimitse, suojatulla sähköpostilla, tapaamisissa tai erikseen sovituin tavoin. Siirrymme sosiaalihuollon kanta-arkistoon hyvinvointialueiden aikataulun mukaisesti. Tarvittaessa asukkaan käydessä asioimassa tms. kodin ulkopuolella, lähtee mukaan hoitaja tiedonkulun varmistamiseksi. Asukkaan mukaan voidaan antaa myös lähete. Asukkaan siirtyessä kiireelliseen sairaanhoitoon, tiedonkulku varmistetaan läheteellä ja tarvittaessa myös soittamalla vastaanottavalle taholle.

7 ASIAKASTURVALLISUUS

Vastuu palvelujen laadusta

Attendon johtoryhmä vastaa strategisesta ja yhtiön tavoitteiden määrittelystä ja kokonaisvaltaisen omavalvonnan järjestämisestä, hyväksyy omavalvontaohjelman, antaa vuosittaisessa raportissaan johtopäätökset ja selvityksen omavalvontaohjelman toimeenpanosta ja tuloksista sekä määrittelee mittarit palveluiden laadulle

Aluejohto vastaa siitä, että vastuullaan olevien Attendo-kotien palvelut tuotetaan asiakasturvallisesti ja laadukkaasti sekä toiminta on lupaviranomaisen asettamien lupaehtojen ja palvelua ostavan hyvinvointialueen kanssa tehdyn sopimuksen mukaisesti sekä vastaa vastuullaan olevien Attendo-kotien riskienhallinnasta ja omavalvonnasta

Attendo -kodin johtaja vastaa omavalvonnasta laaditun omavalvontaohjelman mukaisesti, hyödyntää avainmittareita johtamisessa, vastaa Attendo-kodin toiminnan laadun varmistamisesta sekä edistää myönteistä ilmapiiriä, jotta työntekijät tuovat toiminnan epäkohtia ilmi.

Riittävä johtamisen osaaminen ja asiantuntijuus takaavat, että palvelujen tuottamisen edellytykset täyttyvät koko sen ajan, kun palveluja toteutetaan. Valvonta onnistuu läsnä olevalla johtamisella ja lainsäädännön tuntemisella ja ymmärtämisellä, mitä velvoitteita johtamisella on palvelujen tuottamiseksi. Attendo-kodin johtajalla on käytettävissään kattava palvelutoimintojen tuki.

Attendo-kodin työntekijä vahvistaa ja tukee jokaista Attendo-kodin asukasta, jotta hän saa elää omannäköistä, täyttä elämää, on lakisääteinen ja eettinen velvollisuus toimia lain ja laatuvaatimusten mukaisesti ja turvallisesti, tuntee ilmoitusvelvollisuuskäytänteet sekä on mukana omavalvontasuunnitelman laatimisessa

Laatukoordinaattori huolehtii yhdessä Attendo-kodin johtajan kanssa, että kaikki työkaverit ovat tietoisia omavalvonnasta ja myös uudet työkaverit tutustuvat omavalvontaan perehdytyksen yhteydessä, seuraa ja kehittää Attendo-kodin omavalvontaa yhteistyössä johtajan ja työkavereiden kanssa, toimii työyhteisön valmentajana omavalvonta-asioihin liittyvissä tehtävissä (omavalvonnan vuosikello) ja keskusteluissa.

Yhteistyö turvallisuudesta vastaavien viranomaisten ja toimijoiden kanssa

Sosiaalihuollon omavalvonta koskee asiakasturvallisuuden osalta sosiaalihuollon lainsäädännöstä tulevia velvoitteita. Palo- ja pelastusturvallisuudesta sekä asumisterveyden turvallisuudesta vastaavat eri viranomaiset kunkin alan oman lainsäädännön perusteella. Asiakasturvallisuuden edistäminen edellyttää kuitenkin yhteistyötä kaikkien turvallisuudesta vastaavien viranomaisten ja toimijoiden kanssa.

Terveydensuojelulain mukainen omavalvonta

Terveydensuojelulain 2 §:n mukaan toiminnanharjoittajan on tunnistettava toimintansa terveyshaittaa aiheuttavat riskit ja seurattava niihin vaikuttavia tekijöitä (omavalvonta). Toiminnanharjoittajan on suunnitelmallisesti ehkäistävä terveyshaittojen syntyminen.

Kodin tilojen terveellisyyteen vaikuttavat sekä kemialliset ja mikrobiologiset epäpuhtaudet että fysikaaliset olosuhteet, joihin kuuluvat muun muassa sisäilman lämpötila ja kosteus, melu (ääniolosuhteet), ilmanvaihto (ilman laatu), säteily ja valaistus. Näihin liittyvät riskit on tunnistettu ja niiden hallintakeinot on suunniteltu.

Miten kodin tilojen terveellisyyteen liittyvät riskit hallitaan? Miten tehdään yhteistyötä muiden asiakasturvallisuudesta vastaavien viranomaisten ja toimijoiden kanssa?

Pelastussuunnitelman, poistumisturvallisuusselvityksen ja lääkehoitosuunnitelman tarkistamme vuosittain ja päivitämme tarpeen mukaan. Palo- ja pelastusviranomaisten kanssa teemme säännöllistä yhteistyötä tarkastusten yhteydessä ja aina tarpeen mukaan. Terveydensuojeluviranomaisen tarkastukset sekä työsuojelutarkastukset toteutuvat säännöllisesti. Kotikohtaiset asiakasturvallisuuteen sekä turvallisuus- ja työterveysriskien kartoitukset ja tulosten pohjalta laadittavat riskikartoitusten kehittämissuunnitelmat tehdään vuosittain. Kehittämissuunnitelmat löytyvät omavalvontasuunnitelman osiosta 9.

Esimerkkiteksti: Järjestetäänkö kodilla muuta turvallisuuteen liittyvää koulutusta esim. uhka- ja vaaratilannekoulutuksia? Henkilöstölle järjestämme säännöllisesti palo- ja pelastuskoulutusta käytännön harjoituksineen sekä ylläpidämme ensiapuvalmiutta. Kodillamme järjestetään säännöllisesti myös turvallisuuskävelyjä ja poistumisharjoituksia, joista asianmukainen dokumentointi. Jokainen työntekijä

perehdytetään kodin sammutus- ja turvalaitteisiin sekä poikkeustilanteiden toimintaohjeistuksiin. Henkilöstö tekee jatkuvaa havainnointia asiakasturvallisuuden varmistamiseksi. Epäkohdista tiedotamme esihenkilöä, kiinteistöhuollolle ilmoitamme korjausta vaativista kohteista. Kuka toimii kotinne työsuojeluvaltuutettuna ja hänen yhteystietonsa?

Asiakasturvallisuutta varmistaa omalta osaltaan myös holhoustoimilain mukainen ilmoitusvelvollisuus maistraatille edunvalvonnan tarpeessa olevasta henkilöstä sekä vanhuspäivähoito- ja palvelulain mukaisesta velvollisuudesta ilmoittaa iäkkästä henkilöstä, joka on ilmeisen kykenemätön huolehtimaan itsestään. Osana asiakasturvallisuuden varmistamista on kodistamme tehty terveydensuojelulain 13 §:ssä säädetty ilmoitus kunnan terveydensuojeluviranomaiselle.

Table

Pelastussuunnitelma on päivitetty:	25.10.2024
Poistumisharjoitus on tehty:	21.9.2023
Poistumisturvallisuus selvitys on päivitetty:	3.11.2021
Palotarkastus on toteutunut:	20.9.2022

Henkilöstö

Hoito- ja hoivahenkilöstön määrä, rakenne ja riittävyys sekä sijaisten käytön periaatteet

Omavalvontasuunnitelmasta tulee käydä ilmi henkilökunnan määrä ja henkilöstörakenne (koulutus ja työtehtävät) sekä periaatteet, jotka koskevat sijaisten/varahenkilöstön käyttöä. Suunnitelmaan kirjataan tieto siitä, miten henkilöstövoimavarojen riittävyys varmistetaan myös poikkeustilanteissa.

Miten seurataan toimintakodin henkilöstön riittävyyttä suhteessa asiakkaiden palvelujen tarpeisiin? Miten henkilöstövoimavarojen riittävyys varmistetaan?

Kotimme esihenkilö vastaa työvuorosuunnittelusta ja siitä, että työvuoroissa on suunnitellusti riittävä määrä henkilökuntaa. Kodin henkilökunnan riittävyyttä, osaamista ja koulutustarvetta, poissaolojen ja sijaisten tarvetta arvioidaan ja seurataan säännöllisesti.

Kodillamme työskentelee ammattitaitoinen ja koulutettu sekä suositusten ja lupaviranomaisen mukainen henkilökunta.

- Kodin hoitohenkilömitoitus on tehostetussa palveluasumisessa 0,75 tt/asukas ja palveluasumisessa /tuetussa asumisessa 0,3 tt/asukas
- Kodin esihenkilö on Hanna Västilä, joka on koulutukseltaan sosionomi (amk).
- Kodillamme on 48 asukaspaikkaa

Hoivahenkilöstö:

- 1 tiimivastaava sairaanhoitaja
- 2 sairaanhoitajaa
- 25 vakituista lähihoitajaa
- 2 fysioterapeuttia
- 3 lähihoitaja oppisopimusopiskelijaa
- keikkalaisina lähihoitajia, sairaanhoitajia (tai alan opiskelijoita)

Avustavaa henkilökunta:

- 1 siistijä
 - 1,5 palvelukotiapulaista
- Lisäksi kodillamme on opiskelijoita eri ammatillisista oppilaitoksista.

Arkisin työntekijöitä:

- Palvelukodin johtaja klo 8–16 (koko työaika hallintoa)
- Tiimisairanhoitaja 8-16 (50% hallinto 50% hoitotyö)
- Sairanhoitajia 2 klo 7–15 tai 8-16
- Ohjaajia 6, klo 7–14.40 (välitönhoitotyö)

- Siistijä klo 7-15 (välillinen hoitotyö)
- Ohjaaja 6-7 klo 13–21 (välitönhoitotyö)
- Lääkevastuullisia lähihoitajia/ohjaajia 2 klo 13–21 (välitönhoitotyö)
- Lääkeluvallisia lähihoitajia/ohjaajia 2 klo 20.45–7.15 (välitönhoitotyö)
- Palvelukotiapulaisia 1,5 klo 7-15 (välillinen hoitotyö)

Viikonloppuisin työntekijöitä:

- Ohjaaja 4-6 klo 7–14 (välitönhoitotyö)
- Lääkevastuullisia lähihoitajia/ohjaajia 2 klo 7–14 (välitön hoitotyö)
- Ohjaaja 4-6 klo 14–21 (välitönhoitotyö)
- Lääkevastuullisia lähihoitajia/ohjaajia 2 klo 14–21 (välitönhoitotyö)
- Lääkeluvallisia lähihoitajia/ohjaajia 2 klo 20.45–7.15 (välitönhoitotyö)

Mitkä ovat sijaisten käytön periaatteet?

Sijaisten hankinnassa on aina lähtökohtana kotimme toiminnallinen tarve ja asukkaiden turvallisuus sekä viranomaisten vaatimukset. Sijaisten käytön periaatteena on, että vaadittava paikalla olevien asukkaiden mukainen henkilöstömitoitus säilytetään aina myös poissaolotapauksissa. Kotimme henkilöstön äkilliset poissaolot pyritään aina järjestämään ensisijaisesti työvuorojärjestelyin sekä kodin sisäisillä työntekijälainoilla. Tavoitteena on käyttää asukkaille tuttuja ja kodin toiminnan tuntevia sijaisia. Laillistetun sosiaali- tai terveydenhuollon ammattihenkilön tehtävissä tilapäisesti toimivien opiskelijoiden oikeus työskennellä varmistetaan pyytämällä opiskelijalta voimassa oleva opintorekisteriote ja tarkistamalla, että hän on suorittanut riittävän määrän kyseiseen ammattiin johtavista opinnoista. Opiskelijalle nimetään aina ohjaaja, joka seuraa, ohjaa ja valvoo opiskelijan toimintaa sekä puuttuu heti epäkohtiin ja keskeytettävä toiminnan, jos asukasturvallisuus vaarantuu.

Sijaisjärjestelyistä vastaa kodin johtaja ja järjestelyistä vastaa kodin tiimisairaanhoitaja. Sijaisten hankinta kuuluu ensisijaisesti tiimisairaanhoidajalla, mutta viikonloppuisin ja ilta-aikaan sijaishankinta kuuluu jokaiselle työntekijälle. Kodissa käytämme sekä omia sijaisia, että Attendo Oman kautta tulevia sijaisia. Haastavissa tilanteissa (epidemiat tms) meillä on käytössä vuokratyöntekijöitä välittävä yritys.

Kotimme tukena toimivat myös rekrytointikoordinaattoreiden hallinnoimat sisäiset Attendo Oma sijaispoolit, jotka ovat kotimme tukena äkillisesti muuttuvissa henkilöstötilanteissa, ja helpottavat sijaisten saantia tarpeen vaatiessa. Attendo Omalaiset käyvät läpi Attendon perehdytyksen ja suorittavat lääkeluvat.

Miten varmistetaan vastuuhenkilöiden/lähiesihenkilöiden tehtävien organisointi siten, että lähiesihenkilöiden työhön jää riittävästi aikaa?

Kotimme esihenkilön tehtävien organisointi on järjestetty siten, että lähihenkilötyöhön jää aikaa riittävästi, sillä hänelle on määritetty työajasta tietty prosenttiosuus lähiesihenkilötyön tekemiseen. Varmistamme hänen tehtävien organisoinnin järkevällä työvuorosuunnittelulla, tehtävien priorisoinnilla, työvuorovahvuuden säännöllisellä tarkastelulla ja arvioinnilla sekä vastuualueiden määrittelyllä. Kodin esihenkilön tukena ovat myös rekrytointikoordinaattoreiden hallinnoimat alueelliset osajapoolit (Attendo Omat), mistä esihenkilö saa tukea kodin resursointiin äkillisissä henkilöstöpuutteissa.

Henkilöstön rekrytoinnin periaatteet

Miten työnantaja varmistaa työntekijöiden riittävän kielitaidon?

Työntekijät tekevät kielitestin ennen Suomeen tuloaan, jolla varmistetaan, että kielitaito on sovitulla tasolla. Myös haastattelutilanteessa varmistamme, että kielitaidon riittävyys on työntekijän hoitamien tehtävien edellyttämä.

Varmistamme, että työntekijämme saavat tarvittavan tuen kielen oppimiseen ja mahdollisuudet kehittää kielitaitoaan. Organisaatiossamme julkaistaan jatkuvasti hyväksi todettuja toimintamalleja kielitietoisien työyhteisön tukemiseksi sekä tarjoamme uusia kielenkoulutusmahdollisuuksia kaikille ei-suomea-äidinkielenään puhuville.

Mitkä ovat kodin henkilökunnan rekrytointia koskevat periaatteet?

Henkilöstön rekrytointia ohjaavat työlainsäädäntö ja työehtosopimukset, joissa määritellään sekä työntekijöiden että työnantajien oikeudet ja velvollisuudet. Rekrytoinnista vastaa kotimme esihenkilö. Rekrytointiprosessi pitää sisällään työntekijätarpeen kartoituksen, varsinaisen työntekijähaun (ulkoiset ja sisäiset ilmoitukset, hakemusten vastaanottamisen, haastatteluvalinnat, haastattelut, valintapäätökset ja

niistä ilmoittaminen), valitun työntekijän ammattikelpoisuuden todentamisen [kodin esihenkilön vastuulla on henkilöllisyyden tarkistaminen, ammattioikeuksien ja kelpoisuuden tarkastus (tutkintotodistukset, JulkiTerhikki, JulkiSuosikki tai soittamalla Valviraan), ulkomaalaistaustaisten työluvan ja ammattioikeuksien tarkistus, suositusten kysyminen, tutkinto- ja työtodistukset], työ sopimusten tekeminen ja allekirjoittaminen. Lisäksi edellytämme työntekijältä tartuntatautilain mukaista rokotussuojaa. Rekrytoinnissa tukee ja ohjaa henkilöstöhallinto.

Miten rekrytoinnissa otetaan huomioon työntekijän soveltuvuus ja luotettavuus työtehtäviinsä?

Työntekijän ammatillinen osaaminen varmistetaan ja soveltuvuus arvioidaan rekrytoinnin yhteydessä. Rekrytoinnissa painotamme työntekijän aiempaa työkokemusta ja soveltuvuutta. Katsomme eduksi mahdolliset alan lisäkoulutukset.

Kuvaus henkilöstön perehdyttämisestä ja täydennyskoulutuksesta

Miten huolehditaan työntekijöiden ja opiskelijoiden perehdytyksestä asiakastyöhön ja omavalvonnan toteuttamiseen.

Uuden työntekijän, uuteen työtehtävään siirtyvän ja opiskelijan perehdytyksestä vastaa kotimme esihenkilö. Tarvittaessa esihenkilö voi delegoida osia perehdytyksestä muulle kokeneelle työntekijälle. Perehdytys on monimuotoinen ja koostuu verkko-oppimisympäristössä Valossa (valo.attendo.fi) suoritettavista yleisistä materiaaleista sekä käytännön perehdytyksestä kodissamme.

Kotimme hoito- ja hoivahenkilöstö, opiskelijat ja pitkään töistä poissaolleet perehdytetään asiakastyöhön, asiakastietojen käsittelyyn ja tietosuojaan sekä omavalvonnan toteuttamiseen Attendon perehdytysohjelman mukaisesti. Perehdyttämislomakkeeseen on yksilöity perehdytettävät asiat, jotka käydään työntekijän kanssa läpi varmistaen osaamisen hallinta ja siihen merkitään selkeästi, kun kukin osio on onnistuneesti perehdytetty. Perehdytyksen yhteydessä käydään läpi myös omavalvonnan toteutuminen ja seuranta kodillamme. Perehdytyksen päätteeksi uusi työntekijä ja esihenkilö käyvät perehdytyksen päätöskeskustelun, jossa varmistetaan, että kaikki olennaiset perehdytykseen liittyvät asiat on käyty läpi, läikehoitoon liittyvä koulutus suoritettu ja sovitaan seuraavista vaiheista. Päätöskeskusteluun liittyvä tiedostopohja arkistoidaan esihenkilön toimesta Mepco HRM:n työsuhdedokumentteihin.

Kaikki perehdytykseen liittyvät kurssit, ohjeistukset ja tukimateriaalit uudelle työntekijälle, perehdyttäjälle ja esihenkilölle löytyvät Valon etusivulta "Uuden työntekijän perehdytys" -kategorian alta.

Miten ja kuinka usein henkilökunnan täydennyskoulutusta järjestetään?

Attendolle yrityksenä on tärkeää pitää työntekijöiden osaamisesta ja ammattitaidosta huolta, joten työntekijä voi kehittää omaa ammattitaitoaan ja rakentaa oman urapolkuansa meillä. Omaan osaamisen ja ammattitaidon kehittäminen voi tapahtua joko nykyisessä roolissa tai uusien vastualueiden ja roolien kautta. Laajasta Attendon Uran koulutusvalikoimasta sekä verkko-oppimisympäristön Valon materiaalikirjastosta löytyy jokaiselle työntekijälle jotain. Koko Attendon konsernia koskeva työyhteisön kehittämissuunnitelma on nähtävillä Intrassa <https://intranet.attendo.fi/ohjeet/koulutussuunnitelmat-ja-koulutuskortti>

Kodillamme laaditaan vuosittain henkilöstön koulutussuunnitelma, jossa hyödynnetään henkilöstön kehityskeskusteluissa nousseet työntekijöiden yksilölliset osaamistarpeet sekä työtehtäviin liittyvät erityistarpeet. Koulutussuunnitelmassa huomioidaan myös toiminnasta saaduissa palautteissa esiin nousseet kehittämistarpeet, kotimme toiminnan kehittämisen painopistealueet sekä asiakastarpeet. Koulutustarvetta määritellään tarvittaessa vuoden aikana, mikäli ilmenee osaamistarpeen vaatimuksia esim. asukkaisiin liittyen. Koulutukset suunnitellaan tukemaan työntekijöiden ammattitaitoa sekä vastaamaan sosiaali- ja terveydenhuollon tarvetta ja muuttuvia vaatimuksia. Kodin esihenkilö vastaa siitä, että täydennyskoulutusvelvoite toteutuu kunkin työntekijän kohdalla.

Henkilöstön täydennyskoulutuksia järjestetään sisäisenä ja ulkoisena henkilö-, koti- tai aluekohtaisena koulutuksena. Täydennyskoulutusvelvoite on vähintään kolme päivää vuodessa työntekijää kohden ottaen huomioon mm. työntekijän työtehtävät ja koulutus sekä työyhteisön toimintojen kehittämisvaihe. Koulutusten toteutuminen on kirjattu vuoteen 2023 asti erilliseen sähköiseen koulutuskorttiin, mutta vuoden 2023 alusta lähtien kaikki koulutusten suoritustiedot ovat verkko-oppimisympäristö Valossa.

Miten selvitetään työntekijän rikostausta lasten kanssa työskentelevien rikostaustan selvittämisestä annetun lain (504/2002) perusteella lasten kanssa sekä valvontalain 28 §:n perusteella iäkkäiden ja vammaisten henkilöiden kanssa työskenteleviltä?

Attendon kodin johtaja pyytää valittua henkilöä esittämään rikosrekisteriotteen nähtäväksi ennen lopullista työ sopimuksen tekemistä. Työntekijä tilaa rikosrekisteriotteen Oikeusrekisterikeskukselta.



Toimitilat

Tilojen käytön periaatteet

Attendo Rykmentti on remontoitu 2013 vammaisten henkilöiden kodiksi. Kotia on pintaremontoitu vuonna 2022. Koti on esteetön ja inva-varusteinen. Huoneet ovat kooltaan 25,5- 42 m² ja jokaisella asukkaalla on käytössään oma kylpyhuone/wc. Asukas kalustaa oman asuntonsa itse. Ryhmäkodeissa on oma terassi /parveke

Koti sijaitsee entisen aliupseerikoulun tiloissa, Tuusulan Hyrylän vanhalla varuskunta-alueella. Talon 2 ryhmäkotia sijaitsee kahdessa eri kerroksessa ja 6 tukiasuntoa on talon alimmaisessa kerroksessa.

Liikkuminen ja omatoimisuuden tukeminen ja edistäminen sekä turvallisuus ja kodikkuus kuuluvat hoitofilosofiaamme. Tilasuunnittelussa tämä on huomioitu mm. seuraavasti:

- kaiteita ja levähdyspaikkoja on riittävästi
- porrasaskelmat ovat matalia ja leveitä
- kulkuyhteydet tilasta tilaan on suunniteltu niin, että kulkeminen onnistuu apuvälineitä käyttäen
- kynnyksiä on luiskattu
- oviaukot ovat riittävän leveitä
- valaistus on epäsuoraa ja väriltään lämmintä tunnelmaa luovaa. Valaistusta lisätään asuinhuoneisiin yksilöllisesti esim. silloin, kun asiakkaan näkökyky on heikentynyt.
- sisustussuunnitelman ovat tehneet asiantuntijat
- huonekalut ja muu irtaimisto valitaan kohderyhmälle sopivaksi
- värimaailma on hillitty ja kodikas
- sisustustekstiileillä ehkäistään kaikua ja melua sekä lisätään kodikkuutta

Asukkaan poissaolon aikana ei huonetta luovuteta muuhun käyttöön, vaan huone säilyy asukkaan käytössä vuokrasopimuksen voimassaoloajan.

Piha-alueiden turvallisuudessa ja viihtyvyydessä otetaan huomioon eri vuoden ajat (hiekoitus ja lumenluonti). Turvallisuutta lisäävät hyvä valaistus ja alueen valvonta. Pihapiiri on kodikas ja turvallinen. Pihassa on keinu, penkkejä ja istutuksia. Liikkuminen on esteetöntä ja turvallista. Parkkipaikat ja autoliikennöinti ei häiritse pihassa oleskelua ja liikkumista. Kotimme sijaitsee hyvien kulkuyhteyksien varrella, jolloin lähettyvillä on puistoalueita ja kaupunkiympäristöä.

Kotimme päivittäisestä huollosta vastaa kiinteistöhuolto-yhtiö Keravan Talonmiestiimi, jonka yhteystiedot löytyvät talon henkilökunnalta ja päivystystiedot kodin ulko-ovista.

Attendolla on kiinteistötiimi, johon kuuluvat neljä kiinteistöpäällikköä sekä ylläpidon esihenkilö. Kiinteistötiimin tehtävänä on vastata, että kiinteistöjä hoidetaan hyvän kiinteistötavan mukaisesti: mm. kohteiden PTS-suunnitelmat sekä avustaminen mahdollisissa ongelmatilanteissa. Lisäksi kiinteistönomistajat suorittava vuosiauditointeja ja heidän vastuulleen kuuluvia korjaus sekä PTS toimenpiteitä. Kiinteistöhuollon palvelukuvaus löytyy intrasta. Kiinteistöihin liittyvät kyselyt ja yhteydenotot: kiinteistot@attendo.fi

Teknologiset ratkaisut

Mitä kulunvalvontaan tarkoitettuja teknologisia ratkaisuja yksiköllä on käytössä?

Yksikössä on käytössä hoitajakutsujärjestelmä (hälytysranneke asiakkaalla, josta lähtee kutsu hoitajille). Hälytykset ja niiden kuittaukset kirjautuvat hoitajakutsujärjestelmän käyttöohjelmaan, josta hälytyksiä ja niihin vastaamista pystytään seuraamaan tarvittaessa. Hoitajakutsujärjestelmän huollosta vastaa sen toimittaja. Turvalaitteiden toimivuutta tarkistetaan säännöllisesti henkilökunnan toimesta ja säännöllisin laitehuolloin. Hoitajakutsujärjestelmässä rannekkeet toimivat pattereilla ja hälyttävät, kun patterit tulee vaihtaa.

Yksikössä on tallentavat valvontakamerat lääkehuoneissa. Lääkehuoneiden ovet ovat varustettu sähköisellä lukitusjärjestelmässä, jos kirjaa lääkehuoneeseen menevän työntekijän lokitiedot.

Yksikön ulko-ovet ovat normaalitilanteessa avoinna klo 07–21. Ulko-oven vieressä on soittokello ja puhelinnumero yksiköihin vierailulle tulevia varten. Ulko-ovilla on hälytysrannekkeet tunnistava järjestelmä, joka ilmoittaa henkilön poistumisesta yksiköstä. Ulko-ovet on varustettu sähköisellä avausmekanismilla.

Lisäksi kodissa on palovaroitinjärjestelmä ja sammutuslaitteisto.

Mitä teknologisia ratkaisuja asiakkailta on henkilökohtaisessa käytössä (kodin hankkimia). Miten asiakkaiden henkilökohtaisessa käytössä olevien turva- ja kutsulaitteiden toimivuus ja hälytyksiin vastaaminen varmistetaan?

Asukkaillamme on käytössä Tunstall-hoitajakutsujärjestelmä. Asukkailla on kädessään, kaulassaan tai pyörätuoliin kiinnitettynä hoitajakutsuranneke, jota painamalla tieto avuntarpeesta tulee hoitajan puhelimeen. Turva-laitteiden toimivuutta seurataan henkilökunnan toimesta päivittäin ja säännöllisin laitehuolloin. Hoitajakutsujärjestelmässä rannekkeet toimivat pattereilla ja hälyttävät pattereiden kestoajan lähentyessä loppuaan. Koko järjestelmä on osa talotekniikkaa ja sähkökatkojen varalta järjestelmällä on oma varavoima.

Turva- ja kutsulaitteiden toimintavarmuudesta vastaavan henkilön nimi ja yhteystiedot?

Turva ja kutsulaitteiden ylläpidosta ja huollosta vastaa Tunstall Oy, fi.thuolto@tunstall.com p. 010084080 arkisin klo 8-16.

Kodin turvalaitteista vastaa kodin johtaja Hanna Västilä, 044 4943900, hanna.vastila@attendo.fi.

Lääkinnälliset laitteet, tietojärjestelmät ja teknologian käyttö

Lääkinnällisiä laitteita koskevasta ohjauksesta vastaa Fimea. Lääkinnällisten laitteiden käyttöön, huoltoon ja käytön ohjaukseen sosiaalihuollon yksiköissä liittyy merkittäviä turvallisuusriskejä, joiden ennaltaehkäiseminen on omavalvonnassa huomioon otettava asia.

Sosiaalihuollon yksiköissä käytetään paljon erilaisia lääkinnällisiksi laitteiksi luokiteltuja välineitä ja hoitotarvikkeita, joihin liittyvistä käytännöistä säädetään lääkinnällisistä laitteista annetussa laissa.

Terveydenhuollon ammattimaista käyttäjää koskevat velvoitteet on määritelty lääkinnällisistä laitteista annetun lain lain 31–34 §:ssä. Organisaation on muun muassa nimettävä vastuuhenkilö, joka vastaa siitä, että yksikössä noudatetaan [terveydenhuollon laitteista ja tarvikkeista annettua lakia ja sen nojalla annettuja säädöksiä](#).

Miten varmistetaan asiakkaiden tarvitsemien apuvälineiden ja kodin käytössä olevien lääkinnällisten laitteiden hankinnan, käytön ohjauksen ja huollon asianmukainen toteutuminen?

Kodillamme käytetään asukkaiden hoidossa tarvittavia apuvälineitä, laitteita ja tarvikkeita, kuten verenpaine- ja verensokerimittarit, nostolaite pyörätuolit, rollaattorit, sängyt. Asukkaan omahoitaja ja fysioterapeutti huolehtii ja kartoittaa asukkaan apuvälinetarpeen ja on yhteydessä kunnan apuvälinekeskukseen saadaksemme asukkaalle käyttöön tarpeelliset apuvälineet. Kotimme työntekijät perehdytetään kodilla käytettävissä oleviin terveydenhuollon välineisiin ja laitteisiin sekä vaaratilanneilmoitusten raportointiin. Välineitä ja laitteita käytetään ja säädetään, ylläpidetään ja huolletaan valmistajan ilmoittaman käyttötarkoituksen ja -ohjeistuksen mukaisesti. Kodin huollettavien apuvälineiden ja laitteiden rekisteri sekä kalibrointitietojen rekistereihin kirjaamme terveydenhuollon laitteiden huolto- ja kalibrointitietoja sekä

toteutuneet huollot ja kalibroinnit. Terveysthuollon laitteiden laiterekisteripalvelussa ylläpidämme kotimme terveydenhuollon laitteidemme (esim. hoivasängyt, nostimet, vaa'at ja muut isommat apuvälineet) tietoja ml. tehdyt huollot ja korjaukset. Vastuu kotimme laitehuollosta vastaavilla fysioterapeuteilla.

Miten varmistetaan, että terveydenhuollon laitteista ja tarvikkeista tehdään asianmukaiset vaaratilanneilmoitukset?

Vaaratilanteet raportoimme AddSystems-järjestelmään poikkeamaraportilla. Vaaratilanteet käsittelemme kodillamme henkilöstön kanssa tapauskohtaisesti. Tilanteen pohjalta laaditaan tarvittavat toimenpiteet /kehitysehdotukset, jotta vastaavilta tilanteilta vältytään jatkossa. Laitteista johtuvista vaaratilanteista ilmoitamme myös laitteiden valmistajille tai valtuutetulle edustajalle. Vakavasta vaaratilanteesta tehdään ilmoitus 10 vuorokauden ja muissa 30 vuorokauden kuluessa (Laki terveydenhuollon laitteista ja tarvikkeista 629/2010) https://fimea.fi/laakinnalliset_laitteet/ilmoita-vaaratilanteesta Kotimme työntekijät perehdytetään apuvälineiden ja terveydenhuollon laitteiden toimivuuden seurantaan sekä vaaratilanneilmoituksen tekemiseen.

Terveydenhuollon laitteista ja tarvikkeista vastaavan henkilön nimi ja yhteystiedot

Terveydenhuollon laitteista ja tarvikkeista vastaavan henkilön nimi ja yhteystiedot

Tuuli Pesonen ja Arto Levonperä (fysioterapeutit) p. 041 7310938

Tietojärjestelmät ja teknologian käyttö

Attendon hankintapalvelut, lakipalvelut ja tietohallinto tekevät yhteistyötä uusien järjestelmien hankintaprosessissa. Tietojärjestelmien vaatimustenmukaisuuden täytyminen varmistetaan sopimusteknisesti sekä järjestelmien ominaisuuksien kartoituksella. Attendon IT-ympäristöön on ainoastaan tietohallinnolla oikeudet asentaa tietojärjestelmiä. Tietojärjestelmien vaatimustenmukaisuus varmistetaan sopimusteknisesti ostopalvelu- ja alihankintatilanteissa. Rekisterinpitäjän vastuut ja oikeudet varmistetaan työntekijöiden jatkuvalla koulutuksella ja ohjeistuksilla. Tietoturvallisuuden häiriöistä ja poikkeamien valvonnassa käytetään ulkopuolista CSOC palveluntarjoajaa, joka toimii tiiviissä yhteistyössä Attendon tietoturvtiimin kanssa. Tietoturvtiimi vastaa poikkeaminen ilmoittamisesta viranomaisille tarvittaessa. Varautumissuunnitelman avulla varaudutaan teknologian vikatilanteisiin.

8 ASIAKAS- JA POTILASTIETOJEN KÄSITTELY JA KIRJAAMINEN

Asiakastyön kirjaaminen

Miten työntekijät perehdytetään asiakastyön kirjaamiseen?

Asiakastyön kirjaaminen on osa uuden työntekijöiden perehdytystä. VALOsta löytyy Laadukas kirjaaminen-kurssi. Lisäksi työntekijöillä on käytettävissään koulutettujen kirjaamisvalmentajien tuki tarvittaessa. Tarvittaessa järjestetään myös sisäistä kirjaamiskoulutusta.

Kodillamme on käytössä sähköinen Hilikka -asiakastietojärjestelmä, johon tehdään asukkaan hoidon kannalta riittävät ja asianmukaiset kirjaukset.

Jokaisella kotimme työntekijällä on oma henkilökohtainen tunnus asiakastietojärjestelmään ja kirjaamisesta jää lokijälki. Asiakastietojärjestelmässä on erilaisia käyttäjätasoja, joka parantaa tietoturvaa sekä asiakastietojen hallintaa.

Miten varmistetaan, että asiakastyön kirjaaminen tapahtuu viipymättä ja asianmukaisesti?

Kotimme asukkaista kirjataan asiakastietojärjestelmä Hilikkaan päivittäin jokaisessa työvuorossa. Kirjauksissa peilataan asukkaan palvelun toteuttamissuunnitelman toteutumista sekä muut tärkeät tapahtumat mm. terveyden- ja lääkehoitoon liittyvät asiat. Päivittäinen kirjaaminen tehdään viimeistään ennen vuoron päättymistä. Asiakas on osallisena päivittäisissä kirjauksissa. Kirjaamisen laatua ja sisältöä seuraamme säännöllisesti arjessa.

Miten varmistetaan, että toimintayksikössä noudatetaan tietosuojan ja henkilötietojen käsittelyyn liittyvä lainsäädäntöä sekä yksikölle laadittuja ohjeita ja viranomaismääräyksiä?

Attendolla on konsernitasolla laadittu tietoturvan ja tietosuojan hallintamalli sekä tietojärjestelmien käyttöön liittyvä vuosittainen itsearviointi sekä erillinen dokumentointi- tietosuoja- ja arkistointiohje, joka ohjaa asiakas- ja potilastietojen laadukasta ja turvallista käsittelyä. Em. dokumentit löytyvät intrasta ja Valosta.

Attendon tietosuojaperiaatteet on julkaistu intrassa ja henkilötietojen käsittelyä koskevat tietosuojaselosteet löytyvät yrityksen verkkosivulta. Henkilötietojen käsittelytoimet on dokumentoitu tietosuoja-asetuksen vaatimalla tavalla yrityksen käytössä olevaan Draftit-järjestelmään. Rekisteröityjen oikeuksista tiedot löytyvät Attendon verkkosivulta, jossa on myös ohjeistus, miten rekisteröity voi käyttää oikeuksiaan. Jokaisen työntekijän vastuulla on tietoturvasuuteen ja tietosuojaan liittyvien poikkeamien, uhkien ja riskien ilmoittaminen välittömästi tietosuojavastaavalle ja/tai yksikön esihenkilölle.

Tietotosuojaan liittyvät kysymykset voi lähettää sähköpostilla osoitteeseen: tietosuojavastaava@attendo.fi

Miten huolehditaan henkilöstön ja harjoittelijoiden henkilötietojen käsittelyyn ja tietoturvaan liittyvästä perehdytyksestä ja täydennyskoulutuksesta?

Opiskelijat allekirjoittavat erillisen tietosuoja- ja vaitiolositoumuksen ja henkilökunnalla se sisältyy työsuhteeseen. Uuden työntekijän perehdytysohjelmaan sisältyvät tietosuojaan, salassapito- ja vaitiolovelvollisuuteen sekä asiakasasiakirjojen käsittelyyn liittyvät asiat. Kaikki vakituudessa työsuhteessa olevat ja pitkäaikaiset sijaiset suorittavat vuosittain Turvallinen tietojen käsittely (GDPR)-kurssin VALOssa. Kotimme esihenkilö seuraa suoritusten toteutumista kotitasolla. Aluejohto seuraa myös säännöllisesti Turvallinen tietojen käsittely (GDPR)-koulutusten suoritusten toteutumista omalla alueellaan.

Tietosuojavastaavan nimi ja yhteystiedot

Attendo Oy
Tietosuojavastaava
PL750 (Itämerenkatu 9)
00181 Helsinki
tietosuojavastaava@attendo.fi

Onko kodille laadittu salassa pidettävien henkilötietojen käsittelyä koskeva seloste?

Kyllä

Ei

9 YHTEENVETO KEHITTÄMISSUUNNITELMASTA

Kotikohtaista tietoa palvelun laadun ja asiakasturvallisuuden kehittämisen tarpeista saadaan useista eri lähteistä. Omavalvonnan toimeenpanon prosessissa (riskienhallinnan prosessi) käsitellään kaikki asiakasturvallisuusriskit, epäkohtailmoitukset ja tietoon tulleet kehittämistarpeet. Korjaaville toimenpiteille sovitaan suunnitelma riskin vakavuuden mukaan.

Toiminnassa todetut kehittämistarpeet

Kehittämistarpeemme nousevat asukas-, läheis- ja henkilöstötyytyväisyyskyselyistä, palautteista, poikkeamista, riskiarvioinneista, valvovien viranomaisten selvityspyynnöistä, ohjauksesta ja päätöksistä sekä RAI-arviointien tuloksista.

Kehittämissuunnitelmat vuodelle 2024

1. Asukas- ja läheiskokemus, henkilöstökokemus ja työhyvinvointi:

Loppuarviointi: kerro, minkälaisia asioita olette lisänneet edellisen vuoden kehittämissuunnitelmaan, miten ne ovat toteutuneet ja minkälaisilla asioilla on ollut positiivista vaikutusta?

Kehittämissuunnitelmassa vahvistamme sitä tekemistä, mikä jo toimii ja sujuu hyvin, ja parannamme sitä, mikä vielä kaipaa harjoittelua ja toisin tekemistä. Kotimme kehittämiskohteet löytyvät alla olevasta taulukosta:

	TAVOITE	TOIMENPITEET	AIKATAULU	VASTUUTUS	VÄLIARVIOINTI	LOPPUARVIINTI (edellisen vuoden kehittämissuunnitelma)
ASIAKASKOKEMUS	Asukastoiveiden kuuntelu ja toteutus	Kirjataan aktiivisesti asukastoiveet ylös ja otetaan yhteiseen pohdintaan, miten ne on toteutettavissa	Vuosi 2024	Ensisijaisesti omahoitajat, mutta koskee koko hoitohenkilöstöä	Rakennettu "toivepuu", johon kerätään toiveet ja tehdään lehdillä näkyväksi kun saatu toiveita toteutettua. Sijaitsee käytävällä kaikkien asukkaiden nähtävillä.	
LÄHEISKOKEMUS	Aktiiviset yhteydenotot	Kuukausittainen yhteydenpito läheisten kanssa	VUosi 2024	Henkilöstö seuraa laatukoordinaattorin johdolla, että kuukausittainen yhteydenotto asukkaan läheiseen/omaiseen. Kirjataan	Yhteydenotot ovat selkeästi parantuneet ja tullut spontaanimmaksi. Tässä vielä parannettavaa.	

				myös se, mikäli asukas tämän kieltää.		
HENKILÖSTÖKOKEMUS JA TYÖHYVINVOINTI	Perehdytyksen kehittäminen	Tehdään talon oma perehdytysuunnitelma, jossa perehtyjä seuraa omaa edistymistään	Kevät 2024	Koko henkilöstö kodin johtajan johdolla	Perehdytysuunnitelma tehty ja vastualueet jaettu. Lomake käytössä.	

2. Turvallisuusriskit

Attendo-kotitasolla laaditaan merkittävimmistä **asiakasturvallisuus-** sekä **työturvallisuus- ja työterveysriskeistä** riskikartoitusten kehittämissuunnitelmat. Riskikartoituksen tekemisen jälkeen valitaan yhdestä kolmeen vakavinta riskikartoituksessa esille nousutta riskiä ja suunnitellaan toimenpiteet riskin poistamiseksi/pienentämiseksi/hallitsemiseksi/siirtämiseksi/jakamiseksi. Toimenpiteillä pyritään vaikuttamaan riskin perussyihin ja kokonaisuuden kannalta parhaisiin ratkaisuihin.

Jatkuvan parantamisen periaatteen mukaisesti tilannetta seurataan ja arvioidaan omavalvonnan vuosikellon mukaisesti. Seuranta ja arviointi dokumentoidaan riskikartoitusten kehittämissuunnitelma-lomakkeelle. Kun riskin suuruus on merkityksetön (1) tai vähäinen (2), se ei edellytä toimenpiteitä. Kun riskin suuruus on kohtalainen (3), merkittävä (4) tai sietämätön (5), riskiä tulee pienentää.

Asukasturvallisuusriskien arviointi (1-3 suurinta riskiä):

Vaaratilanteen kuvaus	T	S	R	Toimenpiteet ja kustannusarvio	Aikataulu	Vastuuhenkilö	VÄLIARVIOINTI	LOPPUARVIOINTI (edellisen vuoden kehittämissuunnitelma)
Kaatuminen	3	3	3	Hankitaan turvallisuusvälineistöä niille asukkaille, joilla riski lisääntynyt.	Tarvittaessa	Hoitohenkilökunta	Osalle asukkaista hankittu mm lonkka housut tai apuvälineitä turvaamaan itsenäistä liikkumista	
Tiedonsaanti	2	4	4	Varmistetaan ennen muuttoa kaikki tiedonsaantioikeudet, jotka vaikuttavat asukkaan terveyteen tai hoidon toteuttamiseen	Ennen muuttoluottolanteita	Kodin johtaja	Riskitilanteita edelleen ajoittain tulee, näitä kuitenkin pystytään jo osin ennakkoimaan.	

				een oleellisesti.				

T=Todennäköisyys, S=Seuraukset, R=Riskiluokka

Turvallisuus- ja työterveysriskien arviointi:

Vaaratilanteen kuvaus	T	S	R	Toimenpiteet ja kustannusarvio	Aikataulu	Vastuuhenkilö	VÄLIARVIOINTI	LOPPUARVIOINTI (edellisen vuoden kehittämissuunnitelma)
Asukasväkivaltatilanteet	3	3	3	AVEKKI-koulutukset	Osa henkilöstöstä jo koulutettu	Kodin johtaja		
Vuorotyö	3	3	3	Työvuorojen optimointi	Syksi 2024	Kodin johtaja ja tiimisairaanhoitaja	Koulutus käyty ja optimointityö kalu otettu käyttöön	

T=Todennäköisyys, S=Seuraukset, R=Riskiluokka

10 OMAVALVONTASUUNNITELMAN SEURANTA

Kotimme omavalvontasuunnitelma on osa Attendon omavalvontaohjelmaa. Omavalvontasuunnitelman seuranta ja päivitys on kirjattu omavalvonnan vuosikelloon.

	Tavoitetaso	Q1-2024	Q2-2024	Q3-2024	Q4-2024
Asiakastyytyväisyys NPS (asteikolla -100 ja +100 välillä)	50	kts. kehittämissuunnitelma, joka osa kodin omavalvontasuunnitelmaa	17	kts. kehittämissuunnitelma, joka osa kodin omavalvontasuunnitelmaa	
Läheistyytyväisyys NPS (asteikolla -100 ja +100 välillä)	50	kts. kehittämissuunnitelma, joka osa kodin omavalvontasuunnitelmaa	0	kts. kehittämissuunnitelma, joka osa kodin omavalvontasuunnitelmaa	
Sisäinen auditointi		Ei tehty v 2024			
Auditointihavainnot, kpl: <ul style="list-style-type: none">• Kaikki kunnossa, %• Kehitysohde, %• Poikkeama, %• Vakava poikkeama, %		Ei tehty v 2024			
Lääkepoikkeamat, kpl		5	4	5	
Palvelun toteuttamissuunnitelmien ajantasaisuus	95%	78	82	82	

Omavalvontasuunnitelman hyväksyy ja vahvistaa toimintakodin vastaava johtaja.

Paikka ja päiväys

Allekirjoitus