



## Sosiaalipalvelujen omavalvontasuunnitelma



# SOSIAALIPALVELUJEN OMAVALVONTASUUNNITELMA

## Sisältö

- 1 PALVELUNTUOTTAJAA KOSKEVAT TIEDOT
- 2 OMAVALVONTASUUNNITELMAN LAATIMINEN
- 3 TOIMINTA-AJATUS, ARVOT JA TOIMINTAPERIAATTEET
- 4 OMAVALVONNAN TOIMEENPANO
- 5 ASIAKKAAN ASEMA JA OIKEUDET
- 6 PALVELUN SISÄLLÖN OMAVALVONTA
- 7 ASIAKASTURVALLISUUS
- 8 ASIAKAS- JA POTILASTIETOJEN KÄSITTELY JA KIRJAAMINEN
- 9 YHTEENVETO KEHITTÄMISSUUNNITELMASTA
- 10 OMAVALVONTASUUNNITELMAN SEURANTA

# 1 PALVELUNTUOTTAJAA KOSKEVAT TIEDOT

## Palveluntuottaja

**Nimi** Attendo Uudenmaan Seniorikodit Oy

**Y-tunnus** 2177631-8

**Hyvinvointialue** Länsi-Uudenmaan hyvinvointialue

**Kunnan/kuntayhtymän nimi** Kirkkonummi

## Attendo-koti

**Nimi** Villa Kaskimäki

**Katuosoite** Kaskelantie 20 b

**Postinumero** 02880

**Postitoimipaikka** Veikkola

**Esihenkilö** Taina Airikainen

**Puhelin** 0503440118

**Sähköposti** taina.airikainen@attendo.fi

## Luvanvarainen toiminta

**Palvelumuoto; asiakasryhmä, jolle palvelua tuotetaan; asiakaspaikkamäärä**

Ympäri vuorokautinen asumispalvelu, ikäihmiset, 42 paikkaa

**AVI:n/Valviran luvan myöntämisaikajako ja luvan muutokset**

14.9.2015

## Ilmoituksenvarainen toiminta

**Palvelumuoto; asiakasryhmä, jolle palvelua tuotetaan; asiakaspaikkamäärä**

**Rekisteröintipäätöksen ajankohta**

## Alihankintana ostetut palvelut ja niiden tuottajat

### Ostopalvelujen tuottajat

. Lääkkeiden koneellinen annosjakelu Pharmados Oy, Lauttiksien Apteekki ja Veikkolan Apteekki

- Lääkäripalvelut: Terveystalo, Länsi-Uudenmaan hyvinvointialue

• Hygieniä- ja toimistotarvikkeet: Pamark Business Oy

• Pesulalaitteet: Electrolux Professional Oy

• Elintarvikkeet: Meira Nova Oy

• Hoitajakutsujärjestelmät: Loihde Trust Oy

• Apuvälineet: Berner Oy

• Laitahuollot ja -korjaukset: AlluMedical Oy

• Kiinteistöhuolto: Coor / Palpen kiinteistöpalvelut

. Siivous: Chagua Oy

- . Työterveyshuolto: Terveystalo Oy
- . Puutarhurit: Toivepiha Oy

**Palvelukokonaisuudesta vastaava palveluntuottaja vastaa alihankintana tuotettujen palvelujen laadusta.**

**Miten palveluntuottaja varmistaa ostopalvelujen laadun ja asiakasturvallisuuden?**

Attendon hankintapalveluiden vastuulla on koordinoida ja kehittää Attendon hankintoja keskitetysti. Ostopalvelujen laatu ja asiakasturvallisuus huomioidaan osana palvelujen kilpailutusta ja sopimusneuvottelua. Yhtiötason keskitettyjen hankintojen osalta seuranta ja arviointia tehdään säännöllisesti, joilla varmistetaan, että ostopalvelut täyttävät hankintasopimuksissa määritellyt vaatimukset ja laatukriteerit.

Alihankkijoiden toiminnan sopimuksenmukaisuutta ja laatua seuraamme ja arvioimme kodin arjessa säännöllisesti henkilöstön ja esihenkilön toimesta. Mahdolliset havaitut poikkeamat ilmoitamme välittömästi kodin esihenkilölle, joka on yhteydessä alihankkijan edustajaan poikkeaman korjaamiseksi. Hankintapalveluiden toimesta toimittajayhteistyön sujuvuutta ja saatuja palautteita ja reklamaatioita käsitellään säännöllisin palaveroin ostopalveluiden tuottajien kanssa, jolloin yhteistyötä voidaan kehittää edelleen sekä sovittuja vaatimuksia ja laatukriteerejä voidaan tarkentaa.

Alihankintana tuotavilta palveluntuottajilta ei ole vaadittu omavalvontasuunnitelmaa

## 2 OMAVALVONTASUUNNITELMAN LAATIMINEN

### **Omaavunnon suunnittelusta vastaava henkilö tai henkilöt**

Omaavunnon on osa jokaisen attendolaisen päivittäistä arjen tekemistä ja konkretiaa. Oman työmme tuloksena kotimme asukkaat saavat elää omannäköistä, hyvää elämää sekä mielekästä ja turvallista arkea. Omaavunnon suunnitelman avulla varmistamme, että asiat hoidetaan kodillamme oikealla tavalla.

### **Ketkä osallistuvat omaavunnon suunnitelman laadintaan ja miten pidetään huolta henkilöstön osallistamisesta suunnitelman laadintaan?**

Kotimme omaavunnon suunnitelma laaditaan ja päivitetään kotimme esihenkilön ja henkilökunnan yhteistyönä omaavunnon vuosikellon mukaisesti. Kotimme esihenkilö johtaa ja vastaa omaavunnon suunnitelman laadinnasta sekä henkilökunnan osallistamisesta omaavunnon suunnitelman laadintaan. Myös asukkaat ja läheiset voivat mahdollisuuksiensa mukaan osallistua omaavunnon suunnitteluun.

### **Kuka vastaa omaavunnon suunnittelusta ja seurannasta (nimi ja yhteystiedot)**

Taina Airikainen, p. 0503440118, E-mail: taina.airikainen@attendo.fi

### **Omaavunnon suunnitelman seuranta**

#### **Miten kodilla seurataan ja varmistetaan omaavunnon suunnitelman ajantasaisuus, miten usein päivitetään?**

Omaavunnon suunnitelman ajantasaisuutta seuraamme ja varmistamme omaavunnon vuosikellon mukaisesti kvartaaleittain sekä aina, kun toiminnassa tapahtuu palvelun laatuun ja asiakasturvallisuuteen liittyviä muutoksia. Toimintaohjeisiin tulleet muutokset kirjaamme viiveettä omaavunnon suunnitelmaan ja niistä tiedotamme henkilökunnalle tarpeen mukaan välittömästi tai viimeistään kotimme kuukausipalaverissa. Omaavunnon suunnitelmat säilytetään 7 vuotta.

### **Omaavunnon suunnitelman julkisuus**

#### **Missä kodin omaavunnon suunnitelma on nähtävillä?**

Kotimme ajantasainen omaavunnon suunnitelma on julkisesti nähtävillä kotimme omilla nettisivuilla sekä kotimme sisääntuloaulassa kansiossa.

**Laadittu pvm.** 13.9.2024

**Tarkistettu pvm.**

### 3 TOIMINTA-AJATUS, ARVOT JA TOIMINTAPERIAATTEET

#### Toiminta-ajatus

Olemme kumppani ja muutosvoima. Kuljemme toistemme, asukkaidemme ja läheisten rinnalla. Katsomme vahvasti eteenpäin: ennakoimme, tunnistamme tarpeet ja osaamme vastata niihin. Otamme rohkeasti käyttöön uusia toimintatapoja ja teknologiaa, ja vahvistamme kaikkien attendolaisten osaamista, sillä niin syntyy huomisen hoiva.

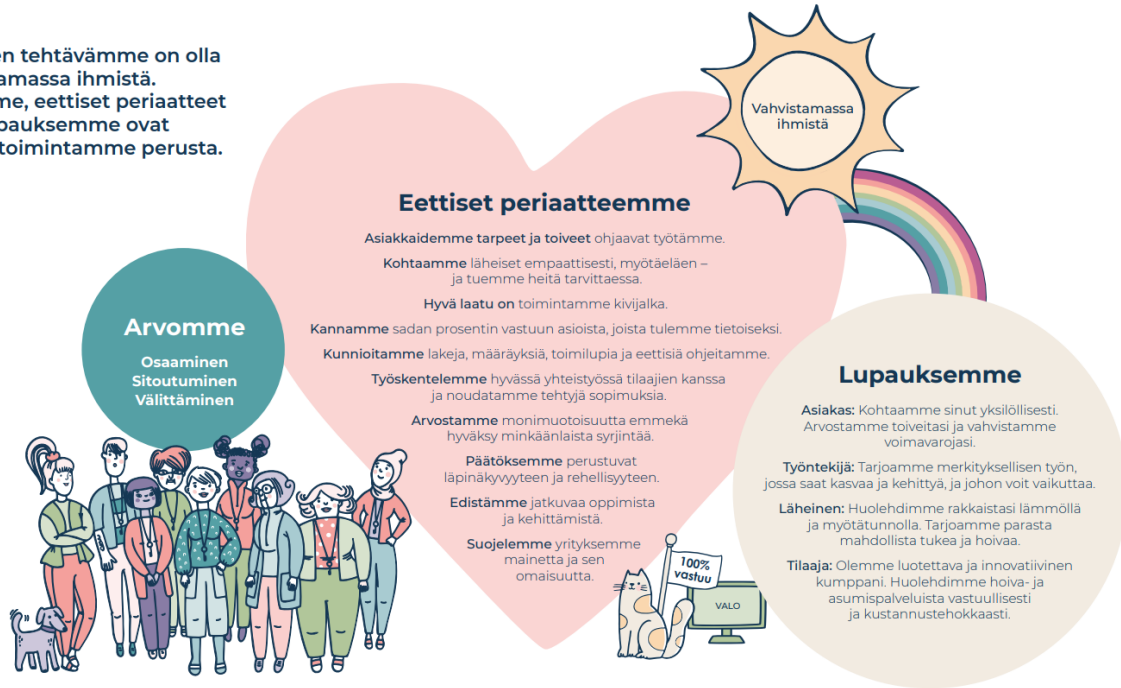
Mutta ennen kaikkea olemme koti asukkaillemme. Hyvässä kodissa on vapaus olla sellainen kuin on. Siellä muodostuu omannäköinen elämä, jota me saamme olla luomassa. Meidän tehtävämme on vahvistaa ihmistä niin, että jokainen, joka meillä asuu, saa elää omannäköistään täyttä elämää.



Arvomme, eettiset periaatteemme sekä lupauksemme ovat kaiken toimintamme perusta.



Yhteinen tehtävämme on olla vahvistamassa ihmistä. Arvomme, eettiset periaatteet sekä lupauksemme ovat kaiken toimintamme perusta.



Attendo  
+ + +

Keskeisimmät toimintaamme ohjaavat lait:

- Sosiaalihuoltolaki
- Sote-valvontalaki
- Laki sosiaalihuollon asiakkaan asemasta ja oikeuksista
- Asiakastietolaki
- Vanhuspalvelulaki
- Laki sosiaalihuollon ammattihenkilöistä
- Terveydenhuoltolaki

### Mikä on kodin/palvelun toiminta-ajatus?

Attendo Villa Kaskimäen toiminta-ajatuksena on tuottaa turvallista ja kodikasta ikäihmisten asumista ja hoivaa. Pääkohderyhmämme on muistisairauksia sairastavat ikäihmiset, joiden avuntarve on säännöllistä ja toistuvaa ja jotka tarvitsevat ympärivuorokautista valvontaa, huolenpitoa ja hoivaa. Villa Kaskimäki on asukkaiden koti, jossa heidät kohdataan ja heitä hoidetaan yksilöllisesti, turvallisessa ympäristössä. Toimintaamme ohjaa kuntouttava työote.

### Arvot ja toimintaperiaatteet.



Mitkä ovat toimintaa ohjaavat arvot ja toimintaperiaatteet?

Arvomme - osaaminen, sitoutuminen ja välittäminen- ohjaavat toimintaamme kaikessa, mitä teemme. Arvomme näkyvät toiminnassamme kokonaisvaltaisesti sekä asukkaan, läheisen, tilaajan ja sidosryhmien kohtaamisissa sekä työyhteisön sisällä.

**Osaaminen:** pyrimme aina ymmärtämään jokaisen ihmisen tarpeita ja toiveita. Teemme oikeita asioita oikeaan aikaan. Pienet asiat ovat ratkaisevia: pidämme huolta niistä. Kehitämme ja otamme opiksi: näemme ratkaisuja, emme ongelmia.

**Sitoutuminen:** kun tulen tietoiseksi, tulen vastuulliseksi. Meillä on tekemisen meininki: pidämme lupauksemme ja tartumme toimeen ripeästi. Teemme aina työmme mahdollisimman hyvin. Olemme ylpeitä työstämme ja siitä, että olemme attendolaisia.

**Välittäminen:** saamme ihmiset tuntemaan olonsa turvalliseksi ja arvostetuksi. Kunnioitamme jokaisen itsemääräämisoikeutta ja autamme asukkaitamme elämään omannäköistä, täyttä elämää. Kuuntelemme, kehumme, kiitämme, kannustamme ja korjaamme. Työskentelemme tiiminä ja tuemme työkavereita.

Kaikki toimintamme perustuu muistisairaiden asiakkaiden arvokkaan ja elämänmakuisen asumisen ja elämisen mahdollistamiseen hoivakodissa. Toiminnassamme korostuu erityisesti kodikkuus, aktiivinen toiminta ja ulkoilun mahdollistaminen sekä turvallinen ja arvostava ilmapiiri, jokainen asukas on ainutkertainen ja tunteva ja pienillä arjen valinnoilla voimme luoda asiakkaidemme tunnemuistiin positiivisia kokemuksia välittämisestä ja hyväksytyksi tulemisesta. Tavoitteenamme on välttää sairaalasiirtoja erityisesti elämän loppuvaiheessa ja näin mahdollistaa jokaiselle asukkaalle hyvä ja arvokas kuolema tutussa ja turvallisessa ympäristössä hoivakodissamme.

Osaaminen ja sitoutuminen näyttäytyvät aitona välittämisenä ja asukkaiden arjessa mukana olemisessä.

Arvot ja toimintaperiaatteet avaamme yhdessä kodin henkilöstön kanssa ja kuvaamme, miten ne konkreettisesti näkyvät arjessamme. Kodillamme toimii nimetty ASKO-valmentaja, jonka tehtävänä on yhdessä kodin esihenkilön kanssa arvojen ja erinomaisen palvelun jalkauttaminen kotimme arkeen.

Kohtaamiset ovat kaiken toimintamme ydin. Asiakaskokemus-ohjelmamme tukee työyhteisömme keskustelukulttuuria, vahvistaa kohtaamis- ja vuorovaikutustaitoja sekä ohjaa meitä kehittämään toimintaamme. Vahvistamme hyvää palautekulttuuria ja että toimimme kaikki 100% vastuun mukaisesti. ASKO-valmentajamme yhdessä kotimme johtajan kanssa varmistavat, että säännölliset ASKO-keskustelut järjestetään ja kaikilla on mahdollisuus osallistua työyhteisön ja toimintatapojen kehittämiseen. Näin varmistamme hyvän työyhteisön tunnelman ja toiminnan kautta, että asukkaamme saavat elää omannäköistä ja mielekästä arkea. Varmistamme myös hyvän yhteydenpidon ja kohtaamiset asukkaidemme läheisten kanssa.

Henkilökunnan kanssa käydään ASKO-keskustelut kvartaaleittain. Keskeisiä esillä pidettäviä asioita ovat yksilöllisyys, ihmisarvon kunnioittaminen, yksityisyyden kunnioittaminen, itsemääräämisoikeus ja autonomia sekä hyvän tekeminen ja vahinkojen välttäminen.

Haluamme kehittää toimintaa jatkuvasti. Henkilökuntaa kannustetaan tunnistamaan toiminnan vahvuuksia ja kehittämiskohteita ja näistä keskustellaan henkilökunnan kesken yhteisissä palaverissa ja työntekijäkohtaisissa kehityskeskusteluissa. Asiakkaiden kanssa asioista keskustellaan asukaskokouksissa.

Työtämme ohjaavat laatutavoitteet:



Laadun mittaaminen koostuu laatutavoitteidemme mukaisesti kolmesta eri osa-alueesta:



- mielekästä arkea
- todennettua hyvinvointia sekä
- jatkuvaa kehittymistä ja tinkimätöntä vaatimuksenmukaisuutta-osioista:

### **Laatutavoitteiden periaatteet**

Mittaaminen tuo laadukkaan työn näkyväksi, antaa luotettavaa ja relevanttia tietoa toiminnastamme sekä toimii kehittämisen ja ohjauksen työvälineenä. Laadunhallinta on kehitetty, jotta voimme osoittaa kyvykkyytemme tuottaa palveluita, jotka vastaavat asiakkaan ja soveltuvien lakisääteisten määräysten vaatimuksia sekä lisäämään asiakastytyvää laadunhallinnan tehokkaalla soveltamisella. Attendon laadunhallinta rakentuu kehittävän arvioinnin periaatteelle, jossa pyrkimyksenä on:

- lunastaa asiakaslupaukset
- tunnistaa toiminnan vahvuudet, kehittämiskohteet, riskit ja mahdollisuudet
- vahvistaa toimijoiden osallistumista ja laatuosaamista
- tukea hyvien käytänteiden leviämistä.

Laadun mittaamista kehitetään ja käyttöönottoa laajennetaan jatkuvasti.

## 4 OMAVALVONNAN TOIMEENPANO

### RISKIENHALLINTA

Omavalvonta perustuu riskienhallintaan, jossa palveluun liittyviä riskejä ja mahdollisia epäkohtia arvioidaan monipuolisesti asukkaan saaman palvelun näkökulmasta. Riskienhallinnassa laatua ja asiakasturvallisuutta parannetaan tunnistamalla jo ennalta ne kriittiset työvaiheet, joissa toiminnalle asetettujen vaatimusten ja tavoitteiden toteutuminen on vaarassa.

#### Riskienhallinnan työnjako

Riskienhallinta on koko työyhteisömme yhteinen asia. Attendon johto vastaa strategisesta riskien hallinnasta sekä siitä, että meillä on selkeät ohjeet ja menettelytavat omavalvontaan, ja käytössämme on tarvittavat resurssit turvallisuuden ylläpitämiseen. Johto myös varmistaa, että kaikilla työntekijöillä on riittävästi tietoa turvallisuusasioista ja että kaikki ovat tietoisia omasta roolistaan turvallisuuden varmistamisessa. Jokaisen kotimme työntekijän vastuulla on huolehtia siitä, että toimintaympäristön olosuhteet mahdollistavat turvallisen työn tekemisen, sekä turvallisen ja laadukkaan hoidon ja palvelun.

Asiakasturvallisuutta vaarantavien **riskien tunnistaminen on osa joka päivästä arjen työtämme**. Jokaisella meillä on **olettava ja lakisääteinen vastuu** tarkkailla turvallisuutta ja laatua työyhteisössämme ja kertoa esihenkilölle, jos jokin huoli herää. Ilman riskien tunnistamista ja hallintaa emme voi varmistaa asukkaiden turvallista arkea emmekä ennaltaehkäistä mahdollisia epäkohtia tai riskejä.

Kotimme esihenkilö vastaa, että kodin henkilökunta on perehdytetty omavalvonnan periaatteisiin ja toimeenpanoon mukaan lukien henkilökunnalle laissa asetettuun velvollisuuteen ilmoittaa asiakasturvallisuutta koskevista epäkohdista ja niiden uhista.

Luettelo riskienhallinnan/omavalvonnan toimeenpanon ohjeista:

- Lääkehoitosuunnitelma
- Pelastussuunnitelma
- Ruokahuollon omavalvontasuunnitelma
- Puhtauspalveluiden käsikirja ja kohdekansio
- Poikkeussuunnitelma
- Työsuojelun toimintaohjelma
- Terveysturvallisuuslain mukainen omavalvontasuunnitelma
- Asukas- sekä työturvallisuus- ja työterveysriskien arviointi
- Tietoturvasuunnitelma
- Toiminta erityistilanteissa; työpaikkaväkivalta ja yksintyöskentely-ohjeistus
- Uuden työntekijän perehdytys
- Asukaskohtaiset palvelun toteuttamissuunnitelmat
- Henkilökunnan sosiaalihuoltolain mukainen ilmoitusvelvollisuus
- Ikääntyneiden itsemääräämisoikeuden tukeminen ja vahvistaminen sekä rajoitustoimenpiteet
- Poikkeamailmoitukset

#### Riskien tunnistaminen ja arvioiminen

Kotimme koko työyhteisö osallistuu kotikohtaisten toiminnan riskien arviointiin ja turvallisuutta parantavien toimenpiteiden toteuttamiseen. Kotikohtaisia toiminnan riskejä arvioimme poistumisturvallisuusselvityksessä, pelastussuunnitelmassa, elintarvikelain mukaisessa omavalvontasuunnitelmassa ja lääkehoitosuunnitelmassa. Asiakasturvallisuutta, laadunhallintaa sekä toimialaa koskevan lainsäädännön mukaista toimintaa arvioimme vuosittain toteutettavilla itsearviointeilla sekä säännöllisillä sisäisillä auditointeilla.

Vuosittain tehtävät asukasturvallisuus- sekä työturvallisuus- ja työterveysriskikartoitukset auttavat tunnistamaan ja kuvaamaan kotimme toimintaan liittyviä riskejä, arvioimaan riskien merkittävyyttä ja toteutumisen todennäköisyyttä sekä määrittelemään toimintatavat riskien hallitsemiseksi, valvomiseksi ja raportoimiseksi. Asukasturvallisuus- sekä työturvallisuus- ja työterveysriskikartoitusten yhteydessä huomioimme myös kodin edellisen vuoden poikkeamat, palautteet, valvovien viranomaisten selvityspyynnöt, ohjaus ja päätökset.

Asukasturvallisuus- sekä työturvallisuus- ja työterveysriskikartoitusten pohjalta laadimme omavalvontasuunnitelman päivittämisen yhteydessä kehittämissuunnitelmat, jotka esitetty omavalvontasuunnitelman osiossa 9. Jatkuvan parantamisen periaatteen mukaisesti tilannetta seurataan ja arvioidaan omavalvonnan vuosikellon mukaisesti. Seuranta ja arviointi dokumentoidaan riskikartoitusten kehittämissuunnitelmalomakkeelle. Kotimme esihenkilö vastaa siitä, riskikartoitukset on toteutettu ja riskienhallinnan toimivuutta seurataan ja arvioidaan omavalvonnan vuosikellon mukaisesti.

**Asukasturvallisuusriskien arviointi tehty: 24.9.2024**

**Työturvallisuus- ja työterveysriskien arviointi tehty: 27.8.2024**

## **Ilmoitusvelvollisuus**

Henkilöstön ohje Laki sosiaali- ja terveydenhuollon valvonnasta (741/2023) 29 §:n ja 30 §:n mukaista ilmoitusvelvollisuudesta ja työnantajan vastatoimikiellosta sekä lomakepohja löytyvät intrasta ja Valosta.

Miten toimin ja miten teen epäkohtailmoituksen?

1. Kun huomaat asukasta koskevan epäkohdan tai epäkohdan uhan työyhteisössäsi, **kerro havainnostasi** työyhteisössäsi
2. Keskustele **aina ensisijaisesti** oman **esihenkilösi** kanssa tilanteesta, sopikaa, **miten** asiassa **edetään**
3. Tee itse tai tehkää yhdessä **kirjallinen ilmoitus** esihenkilölle havaitsemista epäkohdista tai epäkohdan uhasta
4. Epäkohtailmoitukseen listataan **konkreettisia esimerkkejä epäkohdista**. Ilmoituslomakkeen täyttäminen ja eteenpäin toimittaminen ei poista **velvollisuutta kirjata poikkeamailmoitusta**
5. Ilmoituksen saatuaan esihenkilön on ryhdyttävä **toimiin epäkohtien poistamiseksi** ja keskusteltava toimenpiteistä oman esihenkilönsä kanssa
6. Keskusteltuaan ja konsultoituaan esihenkilöään, Attendo-kodin esihenkilön on **ilmoitettava asiasta** hyvinvointialueen sosiaalihuollon johtavalle viranhaltijalle tai valvonnan vastuuhenkilölle
7. Käsitellään yleisen poikkeamaprosessin mukaisesti kodilla
8. Työnantaja **ei saa kohdistaa ilmoituksen tekijään/tekijöihin** mitään **vastatoimia**
9. Ilmoituksen tehneen henkilön tulee saada tieto, mihin toimenpiteisiin on ryhdytty ilmoituksen johdosta
10. Jos epäkohtailmoituksen käsittely Attendo-kodin sisällä ei tuota tilanteeseen muutosta kohtuullisessa ajassa ja asiakasturvallisuus vaarantuu, tee itse tai tehkää yhdessä epäkohtailmoitusta pohjana käyttäen tarvittaessa ilmoitus alueesi aluehallintovirastoon

## **Miten henkilökunta tuo esille havaitsemansa asiakasturvallisuuteen kohdistuvat riskit, epäkohdat ja laatupoikkeamat?**

Kotimme henkilökunnalla on useita erilaisia tapoja ja kanavia tuoda esille asukasturvallisuuteen kohdistuvat riskit, epäkohdat ja laatupoikkeamat: päivittäiset keskustelut sekä säännölliset kuukausikokoukset ja viikkopalaverit esihenkilön ja työyhteisön kanssa, päivittäiskirjaamiset, läheltä piti- ja poikkeamailmoitukset, vuosittaisten riskienarviointien ja työterveyshuollon työpaikkaselvitysten kautta.

Väärinkäytösten ilmoitustoiminto ”Whistleblowing”: Jokainen kodin työntekijä voi ilmoittaa väärinkäytökseen tai epäeettiseen toimintaan kohdistuvasta epäilystä. Tällaisia väärinkäytöksiä tai rikkomuksia saattavat olla esimerkiksi työntekijän petollinen, epärehellinen, laiton tai epäeettinen toiminta tai käytös tai muu säännösten tai määräysten vastainen toiminta. Ilmoitus täytetään verkossa osoitteessa <https://lantero.report/attendo-fi> suomeksi, ruotsiksi tai englanniksi. Whistleblowing-kanava on tarkoitettu ainoastaan väärinkäytösepäilyistä ilmoittamiseen.

## **Miten asiakkaat ja omaiset voivat tuoda esille havaitsemansa epäkohdat, laatupoikkeamat ja riskit ja miten ne käsitellään?**

### **Riskien ja esille tulleiden epäkohtien käsitteleminen**

Kuvaus miten haittatapahtumat ja läheltä piti -tilanteet kirjataan, käsitellään ja raportoidaan

- Jokainen kotimme työntekijä, joka havaitsee/huomaa poikkeaman, on velvollinen kirjaamaan poikkeaman mahdollisimman nopeasti poikkeamaraporttipohjalle, joka löytyy intrasta ja Hiikka-asiakastietojärjestelmästä ja kodin yhteiseltä N-asemalta.
- Ohjeet poikkeamailmoituksen tekemiseen löytyvät intrasta
- Kotimme laatukoordinaattori tai esihenkilö tallentaa valmiit kirjatut poikkeamat AddSystems-järjestelmään
- Poikkeamat käsitellään mahdollisimman pikaisesti tapahtuman jälkeen. Lisäksi käsittelemme poikkeamat tiimien viikkokokouksissa ja kotimme kuukausipalaverissa ja kaikkien asian vaatimien tahojen kesken.

- Poikkeamalle pohditaan juurisyytä (mikä aiheutti poikkeaman, mitkä ovat poikkeaman syntymiseen vaikuttaneet tekijät) ja ratkaisuja, miten vastaavan tapahtuman toistuminen voitaisiin ehkäistä sekä päätetään millaisiin korjaaviin ja ennaltaehkäiseviin toimenpiteisiin ryhdytään
- Poikkeamien käsitteleminen ja tehdyt toimenpiteet kirjaamme kotimme tiimi ja kuukausipalaverimuistioon. Muistiot tallennetaan N-asemalle ja jaetaan Hilikka järjestelmän viestinä. Kotimme esihenkilö vastaa tilanteen edellyttämien toimenpiteiden käynnistämisestä ja tiedottamisesta.
- Toimenpiteiden toteutumista ja vaikuttavuutta (onko korjaavilla toimenpiteillä ollut vaikutusta) seuraamme kotimme kuukausipalavereissa
- Vakavien poikkeamien selvitysten ja tutkinnan perusteella tarkennetaan toimintaohjeita ja annetaan suosituksia myös muille Attendo-kodeille, jotta tapahtumasta voidaan oppia laajemmin myös muissa kodeissa
- Asukkaaseen liittyvä poikkeava tilanne kirjataan myös asukkaan päivittäiskirjauksiin
- Poikkeamat käydään läpi myös alueiden työsuojelupalavereissa ja johdon katselmuksessa
- Koonnit tiedotetaan tarvittaville yhteistyötahoille vuosittain kotimme toimintakertomuksessa

### **Korjaavat toimenpiteet**

Kuvatkaa korjaavien toimenpiteiden seuranta ja kirjaaminen:

Korjaavat toimenpiteet aikatauluineen kirjaamme poikkeamien käsittelyn yhteydessä kuukausipalaverimuistioon. Samalla sovimme ja kirjaamme toimenpiteiden vaikutusten seurannan ja arvioinnin suunnitelman, jossa asetetaan arviointiajankohta. Tarvittaessa muutamme tai tarkennamme toimintakäytäntöjämme ja päivitämme kodin omavalvontasuunnitelman, mikäli korjaavat toimenpiteet ovat merkittäviä ja vaikuttavat oleellisesti kotimme toimintaan.

### **Miten sovituista muutoksista työskentelyssä ja muista korjaavista toimenpiteistä tiedotetaan henkilökunnalle ja muille yhteistyötahoille?**

- Henkilökuntaa tiedotetaan sähköisen asiakastietojärjestelmän kautta, tarpeen mukaan henkilökohtaisesti sekä kotimme kuukausipalavereissa, jotka dokumentoidaan. Jokainen työntekijä on velvollinen lukukuitaamaan muistion lukemisen.
- Asukkaiden tiedottaminen tapahtuu joko heti tai asukaspalaverissa ja/tai jakamalla erillinen tiedote
- Läheisille soitetaan tai tiedotetaan sähköpostitse tai kirjeitse muutoksista • Yhteistyötahoille tiedotetaan puhelimitse, sähköpostitse tai kirjeitse tilanteen edellyttämällä tavalla

## 5 ASIAKKAAN ASEMA JA OIKEUDET

### Palvelun toteuttamissuunnitelma

Hoidon ja palvelun tarvetta arvioidaan yhdessä asukkaan kanssa. Jos asukas ei ole kykeneväinen osallistumaan ja vaikuttamaan hoidon ja palvelun suunnitteluun, asukkaan tahtoa selvitetään yhdessä hänen laillisen edustajansa tai läheisen kanssa. Hoidon ja palvelun arvioinnin lähtökohtana on asukkaan olemassa olevat voimavarat ja niiden ylläpitäminen ja vahvistaminen. Palveluntarpeen suunnittelu kattaa asukkaan fyysisen-, psyykkisen-, sosiaalisen- ja kognitiivisen hyvinvoinnin.

### Miten asiakkaan palvelun toteuttamissuunnitelma laaditaan ja päivitetään? Kenen vastuulla päivittäminen on? Miten palvelun toteuttamissuunnitelman toteutumista ja päivittämisen tarvetta seurataan?

Jokaiselle kotimme asukkaalle laaditaan yksilöllinen **palvelun toteuttamissuunnitelma** yhteistyössä asukkaan, läheisten sekä tarvittaessa muiden yhteistyötahojen ja asukkaan verkostojen kanssa viimeistään 1 kk sisällä kotiimme saapumisesta. Suunnitelma perustuu asukkaan monipuoliseen ja moniammatilliseen palvelutarpeen arviointiin. RAI-arviointi tehdään asukkaalle viimeistään kuukauden kuluttua hoitosuhteen alkaessa (huomioiden tilaajan vaateet) ja se päivitetään vähintään 6 kk:n välein tai aina jos asukkaan palveluntarpeessa tai voinnissa tapahtuu oleellisia muutoksia. Asukkaan yksilöllinen suunnitelma pohjautuu asukaskohtaisiin RAI-arvioinnin tuloksiin. RAI-arvioinnin tuloksia hyödynnetään tunnistessa asukkaan yksilölliset palvelun tarpeet, huomioiden asukkaan fyysiset, psyykkiset ja sosiaaliset voimavarat sekä mahdolliset hoidon/palvelun riskitekijät. Suunnitelmaan kirjataan myös ne toimenpiteet, joilla tuetaan ja edistetään asukkaan itsenäistä suoriutumista ja itsemääräämisoikeuden toteutumista. Asukas osallistuu mahdollisuuksien mukaan itse RAI-arvioinnin tekemiseen ja vastuuhoidtaja neuvottelee asukkaan kanssa hänen omasta näkemyksestään liittyen RAI-arviointiin ja suunnitelman sisältöön.

Asukkaidemme hyvinvointia seurataan kodeissa RAI-tuloksilla aktiivisuuden, elämänlaadun sekä hoidon- ja hoivan laadun kertovilla RAI- mittareilla. Tuloksia käsitellään kodeissa kvartaaleittain huomioiden kehittämiskohteet ja toimenpiteet maan keskiarvoista poikkeaville tuloksille. Omahoitajien tehtävä on huomioida kehittämiskohteet asukastasolla asukaskohtaisissa suunnitelmissa. RAI- mittareita hyödynnetään moniammatillisesti eri vastuu rooleissa. Esim. kodin ravitsemusvastaavat ja lääkehoitovastaavat hyödyntävät RAI-mittareita tarkastellessaan asukkaiden ravitse-mus- ja/tai lääkehoitoa.

RAI- tuloksien kirjauksesta RAI-arviointiin osallistumista seurataan laatu- ja vaikuttavuusmittaristolla kvartaaleittain.

Muita asukkaan toimintakyvyn arvioinnissa käyttämiämme mittareita ovat MMSE (muistitesti), MNA (ravitsemustesti), BMI, paino, GDS 1, elämänkaarilomake ja muita asukkaalle soveltuvia ja tilaajan hyvinvointialueen kanssa sovittuja arviointimittareita. Myös asukkaan ja läheisten haastattelut ja havainnoinnit ovat osa arvioinnin tekemisessä.

Suunnitelman ja RAI-arvioinnin laatimisesta ja päivittämisestä vastaa asukkaan omahoitaja tai muu nimetty hoitaja. Suunnitelmien ajantasaisuutta valvoo kotimme esihenkilö. Suunnitelma päivitetään 6 kk:n välein (tai tilaaja-asiakkaan vaatimalla aikataululla) sekä aina tarvittaessa asukkaan voinnin muutoksissa. Suunnitelma kirjataan asiakastietojärjestelmään ja sen toteutumista sekä asukkaan toimintakykyä ja vointia arvioidaan sekä kirjataan asiakastietojärjestelmään päivittäin.

Fysioterapeutti tekee jokaiselle asukkaalle kuntoutus-suunnitelman. Suunhoitosuunnitelma kirjataan hoitosuunnitelmaan, esim. hammaslääkärissä käynnit ja suun ja hampaidenhoidon erityistarpeet. Ravitsemussuunnitelma tehdään asukaskohtaisesti, huomioiden erityisruokavaliot ja tehostetun ravinnon tarve, sekä muut asukaskohtaiset erityistarpeet kuten asukkaalle sopiva ruuan rakenne.

### Miten asiakas ja/tai hänen omaistensa ja läheisensä otetaan mukaan palvelun toteuttamissuunnitelman laatimiseen ja päivittämiseen?

Asukas otetaan mukaan toteuttamissuunnitelmaa laadittaessa ja päivitettäessä. Asukkaiden omat hoidon ja palvelun tavoitteet huomioidaan hoidon suunnittelussa aina kun se on mahdollista. Asukkaan läheiset otetaan mukaan suunnitelman laatimiseen ja päivittämiseen, mikäli asukas näin haluaa. Läheisiä pidetään myös tarkasti ajan tasalla asukkaan voinnin tilasta sekä sen muutoksista.



## **Miten varmistetaan, että henkilöstö tuntee palvelun toteuttamissuunnitelman sisällön ja toimii sen mukaisesti?**

Jokaisen kotimme työntekijän velvollisuus on perehtyä kaikkien asukkaiden palvelun toteuttamissuunnitelmiin, koska ne ovat meidän tärkein työkalumme asukkaan kokonaisvaltaisen hoidon toteuttamisessa.

Omahoitajat vastaavat omien asukkaidensa palvelun toteuttamissuunnitelmaan tulleiden muutosten informoinnista ja tiedottamisesta kodin muulle henkilökunnalle muun muassa asiakastietojärjestelmän viestikanavaa hyödyntämällä sekä henkilöstöpalaverissa. Kotimme henkilökunta on velvollinen perehtymään kunkin asukkaan palvelun toteuttamissuunnitelmaan ja toimimaan sen mukaisesti. Asukkaiden palvelun toteuttamissuunnitelmat ovat nähtävillä asiakastietojärjestelmässä.

### **Asiakkaan kohtelu**

Sosiaalihuollon asiakkaalla on oikeus laadultaan hyvään sosiaalihuoltoon ja hyvään kohteluun ilman syrjintää. Asiakasta on kohdeltava kunnioittaen hänen ihmisarvoaan, vakaumustaan ja yksityisyyttään.

### **Itsemääräämisoikeuden vahvistaminen ja varmistaminen**

#### **Miten kodillanne vahvistetaan ja varmistetaan asiakkaiden itsemääräämisoikeuteen liittyviä asioiden toteutuminen (kuten oikeus yksityisyyteen, vapaus päättää itse omista jokapäiväisistä toimistaan ja mahdollisuudesta yksilölliseen ja omannäköiseen elämään)?**

Kysytään asukkaan mielipidettä arjen asioissa.

Kunnioitamme asiakkaan oikeutta omaan kotiin ja yksityisyyteen. Asukas voi kalustaa ja sisustaa huoneensa haluamallaan tavalla omilla huonekaluilla ja tutuilla esineillä. Vierailuaikoja ei ole rajattu, vaan asukkaat voivat ottaa kodissaan vieraita vastaan itselleen parhaiten sopivina ajankohtina.

Tuemme, vahvistamme ja ylläpidämme asukkaidemme itsemääräämisoikeutta monin arkisin keinoin ja toimintatavoin, jotka kirjataan jokaisen asukkaan voimavara- ja hoivasuunnitelmaanpalvelun toteuttamissuunnitelmaan.

Vaatteiden valinta, aktiviteetteihin ja tapahtumiin osallistuminen, muut arjen asiat esim. ulkoilu ja sosiaaliset kontaktit.

Tuetaan tekemään itselle edullisia päätöksiä, esim. ruokailu ja pesut.

#### **- Palvelujen suunnittelu ja toteuttaminen**

Annamme asukkaalle mahdollisuuden osallistua ja vaikuttaa palvelujensa suunnitteluun ja toteuttamiseen, esimerkiksi osallistumalla omaan RAI-toimintakykyarviointiin ja voimavara- ja hoivapalvelun toteuttamissuunnitelman laatimiseen.

#### **- Omien mieltymysten huomioiminen sekä oman elämänrytmin ja rituaalien ylläpito:**

Kirjaamme asukkaan mieltymykset ja huomioimme ja toteutamme niitä mahdollisuuksien mukaan kaikissa arjen toiminnoissa. Asukkaan mieltymykset ja hänelle tärkeät rituaalit (esim. tutut sauna-ajat, lempivaatteet, tapa, jolla hiukset laitetaan, mielikorut, tuoksut yms.) nousevat elämäntarinan kautta hoitajien tietoisuuteen ja edelleen osaksi asukkaan suunnitelmaa ja arkea. Huomioidaan asukkaan mahdollisesti tekemä hoitotahto.

#### **- Dementiaoireet:**

Kirjaamme asukkaan voimavarat ja toiveet, miten huomioidaan orientaation tukeminen esim. miten asukas tunnistaa oman huoneensa, jotta voi mennä sinne aina halutessaan

#### **- Liikkuminen:**

Kirjaamme, mitä apuvälineitä asukas tarvitsee ja kykenee käyttämään selviytyäkseen mahdollisimman itsenäisesti: miten asukas toivoo häntä tarvittaessa autettavan, pohditaan ympäristön turvallisuutta asukkaan näkökulmasta huomioiden hänen toiveensa (esim. lonkkahousujen käyttö).

#### **- Puhtaus ja pukeutuminen:**

Kirjaamme asukkaan voimavarat ja kuinka hän toivoisi saavansa tukea ja apua päivittäisiin toimiin.

#### **- Syöminen ja juominen:**

Kirjaamme asukkaan voimavarat sekä toiveet ja mahdolliset rajoitteet, ruokailutilanteessa huomioidaan asukkaan elämäntilanne, vireys, perinteet ja asenne.

#### **- Sosiaalisuus:**

Kirjaamme asukkaan voimavarat, toiveet ja tarpeet. Esim. miten asukas toivoo omaisiin pidettävän yhteyttä, haluaako asukas viettää aikaa muiden seurassa vai viihtyykö enemmän omissa oloissaan

#### **- Mielihyvän/ -pahan kokeminen:**

Kirjaamme, mitkä asiat tuovat asukkaalle mielihyvää/-paha, hengellisyys, mahdolliset huolta/pelkoa aiheuttavat asiat.

#### **- Ulkoilu ja aktiviteetit:**

Kirjaamme asukkaan voimavarat, toiveet ja tarpeet ulkoilun ja sosiokulttuurisen toiminnan suhteen.

#### **- Nukkuminen:**

Kirjaamme asukkaan voimavarat, toiveet ja tarpeet. Esim. kuvaamme asukkaan oma vuorokausi-rytmi, toivooko herätystä aamulla tai haluaako valvoa iltaisin pitkään. Huomioidaan turvallisuus ja toiveet, esim. sängynlaitojen käytössä.

#### **- Lääkehoito:**

Huomioimme, että asukas saa riittävästi tietoa lääkkeistään, ja että päätökset lääkehoidosta tehdään yhteisymmärryksessä hänen kanssaan. Kerromme asukkaalle lääkkeiden käytöstä, käytön syistä ja mahdollisiin haittavaikutuksiin liittyvistä asioista.

#### **- Asiointi ja palvelut:**

Kirjaamme asukkaan voimavarat, toiveet ja tarpeet. Esim. kuka huolehtii raha-asioista, minkälaista apua asukas tarvitsee, toivooko esim. jalkahoitaja, kampaajan palveluita itselleen

#### **- Kuolema:**

Kirjaamme asukkaan toiveet ja tarpeet. Esim. mitä asukas ajattelee elämänloppuvaiheesta, mitkä asiat askarruttavat tai aiheuttavat pelkoa.

Hoitolinjauksista keskustellaan yhdessä asukkaan ja omaisen kanssa. Tarvittaessa asukkaalla ja omaisella on mahdollisuus keskustella lääkärin kanssa.

### **Mistä itsemääräämisoikeuden vahvistamista koskevista periaatteista ja käytännöistä kodilla on sovittu ja ohjeistettu? Millä konkreettisilla keinoilla pyritään ennaltaehkäisemään rajoitustoimien käyttöä?**

Rajoitteita käytetään ainoastaan asukkaan turvallisuuden takaamiseksi ja perustellusti. Rajoitteiden tarve arvioidaan yhteistyössä asukkaan ja läheisen sekä henkilöstön ja lääkärin kanssa. Päätös perustuu aina asukkaan tilan tarkkaan ja yksilölliseen arviointiin monipuolisesti ja luotettavia arviointivälineitä käyttäen. Päätöksen rajoittamistoimenpiteestä ja sen kestosta tekee aina lääkäri ja se kirjataan asukkaan palvelun toteuttamissuunnitelmaan. Lupa on voimassa kolme kuukautta, minkä jälkeen se uusitaan tarvittaessa. Rajoitustoimenpiteen tarpeellisuutta arvioidaan joka kerta ennen rajoitustoimenpiteen käytön aloittamista. Attendon intrassa ja Valossa on tarkempi ohjeistus asukkaan itsemääräämisoikeuden vahvistamisesta ja rajoittamistoimenpiteiden käytöstä.

IMO vastuuhenkilönä toimii tiimisairaanhoitaja Päivi Vakkuri. Itsemääräämisoikeudesta puhutaan paljon tiimipalavereissa asukaskohtaisesti asioita pohdittaessa.

### **Mitä rajoitustoimenpiteitä kodilla käytetään, jos joudutaan tilanteeseen, että asiakkaan itsemääräämisoikeuden rajoittaminen on välttämätöntä? Miten asiakkaan vointia seurataan rajoittamistoimen aikana?**

Rajoittaminen on aina keinoista viimeisin toimenpide. Rajoittamistoimenpiteitä ei saa käyttää ennen kuin muut keinot on arvioitu, kirjattu ja todettu riittämättömiksi. Rajoitustoimenpiteitä käytetään ainoastaan tarvittaessa asukkaan turvallisuuden varmistamiseksi. Tarvetta rajoittamistoimenpiteen käyttöön arvioidaan jatkuvasti ja se lopetetaan heti, kun sen käyttö ei ole enää välttämätöntä. Niissä tilanteissa, joissa rajoittamiseen on välttämätöntä turvautua, rajoitustoimenpiteet toteutetaan mahdollisimman turvallisesti ja asukkaan yksityisyyttä ja ihmisarvoa kunnioittaen sekä perustuslaki, ihmisoikeudet ja Attendon eettiset periaatteet huomioiden.

### **Kodillamme käytössä olevia rajoittamistoimenpiteitä ovat:**

Laitalupa, hygieniahaalarilupa, turvavyö- tai haaravyölupa. Tietyissä tapauksissa rajoitustoimenpiteenä joudutaan käyttämään vaatekaappien lukitsemista erityisen harkinnan jälkeen.

## **Asiakkaan asiallinen kohtelu**

Miten varmistetaan asukkaiden asiallinen kohtelu ja miten menetellään, jos epäasiallista kohtelua havaitaan?

Asukkaan asiallista kohtelua varmistamme työntekijöiden perehdytyksellä sekä koulutuksella. Työyhteisössämme tuetaan avoimeen vuorovaikutukseen, jolloin asioista voidaan keskustella jo ennen ongelmien ilmaantumista. Kannamme sadan prosentin vastuun asioista, joista tulemme tietoiseksi. Jokaisella työntekijällä on velvollisuus sosiaali- ja terveydenhuollon valvonnasta lain (741/2023) 29 §:n ja 30 §:n mukaisesti ilmoittaa viipymättä esihenkilölleen, jos huomaa epäasiallista kohtelua.

Asukkaan kohdatessa epäasiallista kohtelua, kotimme henkilöstö ottaa asian viipymättä keskusteluun tilanteen vaatimalla tavalla asianomaisten henkilöiden ja/tai asukkaan läheisen/edustajan kanssa. Selvitämme tilanteen asianosaisten kanssa mahdollisimman pian tapahtuman jälkeen.

Jos epäasiallinen kohtelu/käytös on tapahtunut henkilökunnan taholta, siihen suhtaudutaan erityisellä vakavuudella ja esihenkilön käytettävissä ovat normaalit työnjohdolliset toimenpiteet (suullinen huomautus, kirjallinen varoitus ja työsuhteen päättäminen).

Mikäli kodin asukas kaltoinkohtelee toista asukasta, ryhdymme heti toimenpiteisiin, jotka lopettavat kaltoinkohtelun. Asukkaiden turvallisuuden varmistaminen on ensisijaista. Kaltoinkohteluun puuttuminen edellyttää asukkaan tilanteen kokonaisvaltaista selvittämistä. Tilanteen ratkaisemisen tulee perustua ensisijaisesti uhkaa ja vaaraa aiheuttavan asukkaan käyttäytymisen syiden tunnistamiseen.

Mikäli asukas on tyytymätön saamaansa kohteluun, hänellä on asiakaslain 23 §:n mukaan oikeus tehdä muistutus kotimme vastuuhenkilölle tai johtavalle viranhaltijalle. Muistutuksen voi tehdä tarvittaessa myös asiakkaan laillinen edustaja tai läheinen.

Miten asukkaan ja tarvittaessa hänen läheisensä kanssa käsitellään asukkaan kokema epäasiallinen kohtelu, haittatapahtuma tai vaaratilanne?

Asukkaiden ja läheisten ilmoituksiin ja palautteisiin vastataan ja/tai tiedotetaan aina poikkeamaprosessin mukaisesti. Asukkaan ja/tai läheisen kanssa käydään läpi tilanteen selvitys sekä korjaavat toimenpiteet asian /tilanteen korjaamiseksi.

## **Asukkaan osallisuus**

### **Asukkaiden ja omaisten osallistuminen kodin laadun ja omavalvonnan kehittämiseen**

#### **Miten asukkaat ja heidän läheisensä osallistuvat kodin palvelun ja omavalvonnan kehittämiseen?**

##### **Miten ja miten usein asiakaspalautetta kerätään?**

Jatkuva asiakaspalaute ja säännöllisesti tehtävät tyytyväisyysmittaukset ovat osa jatkuvaa toiminnan kehittämistämme. Asukkaillamme ja heidän läheisillään on aina mahdollisuus antaa vapaamuotoisesti palautetta suoraan suullisesti asianomaiselle tai yleisesti asukaspalaverissa tai läheistenilloissa, puhelimitse /sähköpostitse, www-sivujen palautekanavan kautta. Palautteen antamiselle on aina mahdollisuus myös hoitokokouksissa ja yhteydenpidossa läheisten kanssa.

Saatu palaute kirjataan AddSystems-järjestelmään, käsitellään kodin kuukausipalaverissa ja dokumentoidaan palaverimuistioon. Asukkaille ja heidän läheisilleen toteutetaan kaksi kertaa vuodessa tyytyväisyyskyselyt, joiden tulokset analysoidaan ja käsitellään henkilöstöpalaverissa, läheisten kanssa läheistenilloissa sekä asukkaiden kanssa yhteisessä palaverissa.

**Viimeisimmän asiakastyytyväisyyskyselyn NPS-tulos ja vastaajamäärä:** NPS 41, 32 vastaajaa

**Viimeisimmän läheistyytyväisyyskyselyn NPS-tulos ja vastaajamäärä:** NPS 53, 15 vastaajaa

#### **Miten asukkailta saatua palautetta hyödynnetään toiminnan kehittämisessä ja/tai korjaamisessa?**

Tyytyväisyyskyselyiden tuloksia ja saatuja palautteita hyödynnämme kotimme toiminnan laadun kehittämisessä, kehittämissuunnitelman laadinnassa ja vahvistamme palautteista tulleita toimivia käytänteitä. Kotimme esihenkilö vastaa palautteen käsittelystä ja hyödyntämisestä yhdessä henkilökunnan kanssa.

## **Asiakkaan oikeusturva**

Palvelun laatuun tai asiakkaan saamaan kohteluun tyytymättömällä on oikeus tehdä muistutus toimintakodin vastuuhenkilölle tai johtavalle viranhaltijalle. Muistutuksen voi tehdä tarvittaessa myös hänen laillinen edustajansa, omainen tai läheinen. Muistutuksen vastaanottajan on käsiteltävä asia ja annettava siihen kirjallinen, perusteltu vastaus kohtuullisessa ajassa.

### **Muistutuksen vastaanottaja, virka-asema ja yhteystiedot**

#### **Hyvinvointialueen johtava viranhaltija:**

Muistutus länsi-uudenmaan hyvinvointialueelle lähetetään ensisijaisesti sähköisen lomakkeen kautta. Se löytyy osoitteesta <https://www.luvn.fi/fi/meilla-asiakkaana/asiakkaan-oikeudet/muistutukset> Muistutuksen voi toimittaa myös paperisena länsi-uudenmaan hyvinvointialueen kirjaamoon, jonka osoite on PL 33, 02033 Länsi-uudenmaan hyvinvointialue.

#### **Attendo kodin esihenkilö:**

Taina Airikainen, p. 0503440118, [taina.airikainen@attendo.fi](mailto:taina.airikainen@attendo.fi)

#### **Sosiaaliasiavastaavan yhteystiedot sekä tiedot hänen tarjoamistaan palveluista**

Eva Peltola ja Terhi Willberg, p. 029 151 5838, [sosiaali.potilasasiamies@luvn.fi](mailto:sosiaali.potilasasiamies@luvn.fi)

Sosiaaliasiavastaava neuvoo asukkaan asemaan ja oikeuksiin liittyvissä lakiasioissa, avustaa muistutuksen teossa, tiedottaa asukkaan oikeuksista, toimii asukkaan oikeuksien edistämiseksi ja toteuttamiseksi ja seuraa asukkaiden oikeuksien ja aseman kehitystä.

Kuluttajaneuvonnan yhteystiedot sekä tiedot sitä kautta saatavista palveluista

Valtakunnallinen kuluttajaneuvonta 09 5110 1200 [www.kuluttajaneuvonta.fi](http://www.kuluttajaneuvonta.fi) Kuluttajaneuvonta on valtakunnallinen palvelu, jota ohjaa Kuluttajavirasto.

Kuluttajaneuvojan tehtävät:

- Avustaa ja sovittelee kuluttajan ja yrityksen välisissä riitatilanteissa
- Antaa tietoa kuluttajalle ja yritykselle kuluttajan oikeuksista ja velvollisuuksista

#### **Miten muistutukset, kantelu- ja muut valvontapäätökset käsitellään ja huomioidaan toiminnan kehittämisessä?**

Muistutukset ja kantelu- ja muut valvontapäätökset huomioidaan toiminnan kehittämisessä käymällä ne aina läpi kotimme kuukausipalaverissa ja laatimalla niihin yhdessä henkilökunnan kanssa korjaavat toimenpiteet, josta dokumentointi asianmukaisesti palaverimuistioihin ja toteutumisen seuranta. Lisäksi muistutuksista, kantelu- ja muut valvontapäätöksistä kodin esihenkilö informoi aluepäällikköä ja/tai aluejohtajaa. Kodin esihenkilö antaa muistutuksen antajalle kirjallisen vastineen. Kaikista muistutuksista ja kanteluista kirjataan AddSystems-järjestelmään poikkeamaraportti.

#### **Tavoiteaika muistutusten käsittelylle**

Muistutukset käsitellään aina mahdollisimman pian. Tavoiteaika muistutusten käsittelylle on 2 – 4 viikkoa.

#### **Omatyöntekijä**

#### **Onko asukkaille nimetty omatyöntekijä?**

- Kyllä
- Ei

## 6. PALVELUN SISÄLLÖN OMAVALVONTA

### Hyvinvointia, kuntoutumista ja kasvua tukeva toiminta

#### Miten palvelussa edistetään asukkaiden fyysistä, psyykkistä, kognitiivista ja sosiaalista toimintakykyä?

Jokaiselle asukkaalle laaditaan yhteistyössä yksilöllinen ja kokonaisvaltainen, päivittäistä kuntoutusta ohjaava kirjallinen palvelun toteuttamissuunnitelma, jossa huomioidaan hänen voimavaransa ja tarpeensa, mieltymyksensä sekä hänelle tärkeät asiat. Suunnitelma ohjaa fyysisen, psyykkisen, kognitiivisen ja sosiaalisen toimintakyvyn ja hyvinvoinnin edistämiseen ja ylläpitämiseen sekä asukkaan omannäköisen, hyvän elämän varmistamiseen.

Päivittäin hoitotyössä huomioidaan esim. mahdolliset kivut, muutokset toimintakyvyssä, liikkumisessa ja mieliala.

Fyysisen toimintakyvyn edistäminen (ADL, IADL, liikkumiskyky): Asukkaan ohjaus ja tuki perustuvat omatoimisuuteen kannustamiseen päivittäisissä toiminnoissa, arkiliikunnassa ja itsestä huolehtimisessa. Laatu- ja vaikuttavuusmittarin tulos: kuntouttavat aktiviteetit 3.3 (kuvaa hoitajan toteuttamaa tukea ja ohjausta) Psyykkisen toimintakyvyn edistäminen: (kognitio, elämäntilanne, psyykinen hyvinvointi). Sosiaalisen toimintakyvyn edistäminen (kokemus osallisuudesta, sosiaalinen verkosto, sosiaalinen aktiivisuus). Kognitiivinen toimintakyky koskee esimerkiksi muistia, oppimista, ajattelua, arvostelukykä ja ongelmanratkaisua.

Omaisella on mahdollisuus olla mukana asukkaan arjessa halutessaan. Omaisilta saadaan arvokasta tietoa asukkaan mieltymyksistä, tarpeista ja toiveista sekä elämäntilanteesta. Omaiseen oloon yhteydessä lääkärinkierroksista ja asukkaan voinnin muutoksista. Kaikkien ammattiryhmien tehtäviin kuuluu asukkaan kannustaminen osallisuuteen, sosiaalisten kontaktien luomiseen ja ylläpitämiseen, sekä voinnin huomiointi. Tarjotaan erilaisia vaihtoehtoja yhteisiin / yksilöllisiin ajanvietteisiin. Omaisat käyvät paljon vierailuilla ja asukas voi soittaa tavallisen tai facetime puhelun. Yhteydenpidon välineenä myös kirjeiden ja korttien lähettäminen.

#### Liikunta-, kulttuuri- harrastus- ulkoilu yms mahdollisuuksia toteutetaan seuraavasti:

Asukkaalle mahdollistetaan sekä häntä kannustetaan osallistumaan kodillamme toteutettavaan virkistys- ja kuntoutustoimintaan muiden kanssa. Viikko-ohjelma on nähtävillä asukasryhmien ilmoitustauluilla. Asukkaille järjestetään mielekästä, kuntouttavaa, toimintakykyä ylläpitävää sekä mieltä virkistävää toimintaa. Mm. erilaiset pelit, keskustelut, lehtien lukeminen, fysioterapeutin järjestämät kuntouttavat tuokiot, Hilda ohjelmistopalvelun käyttö, retket ja vierailut talon ulkopuolella, sekä talossa käyvät esiintyjät ja esim. eläinvieraat.

Ulkoilu on mahdollista päivittäin vapaasti terasseilla ja ulkoilupihoilla, sekä henkilökunnan ja omaisten kanssa hoivakodin ulkopuolella.

Toiminta suunnitellaan yhdessä asukkaiden kanssa heitä kuunnellen ja huomioiden muun muassa asukkaiden toiveet sekä kuntoisuus. Virkistys-/harrastustoiminnan, ulkoilun sekä ryhmätoiminnan toteutuksesta, asukkaiden osallisuudesta sekä vaikuttavuudesta tehdään jatkuvaa arviointia sekä seurantaa. Asukaskokouksissa käydään keskustelua toiveista ja näiden perusteella tehdään suunnitelmia virkistys-/harrastustoiminnan toteutumisesta. Asiakastytyväisyyskyselyjen tulokset toimivat myös omalta osaltaan arvioinnin apuvälineenä, asukkaat myös aktiivisesti kertovat toiveistaan.

#### Miten asukkaiden toimintakykyä, hyvinvointia ja kuntouttavaa toimintaa koskevien tavoitteiden toteutumista seurataan?

Asukkaiden toimintakykyä, hyvinvointia ja kuntouttavaa toimintaa koskevat tavoitteet kirjataan asukkaan palvelun toteuttamissuunnitelmaan. Suunnitelman toteutumista sekä asukkaiden toimintakykyä ja vointia seurataan ja arvioidaan sekä kirjataan päivittäin. Omahoitajat arvioivat tavoitteiden toteutumista palvelun toteuttamissuunnitelman mukaisesti vähintään puolivuositain käyttäen apunaan päivittäisiä kirjauksia ja RAI-arvioiden tuloksia sekä asukkaiden, läheisten ja muiden osallistujien arviointia sekä eri yhteistyöverkostojen palautteita.

Yksi tärkeä asukkaan hyvän ja omannäköisen elämän toteutumisen seurantakeino ovat viikoittain toteutettavat yksilölliset asukashetket, jotka suunnitellaan asukaslähtöisesti yhdessä asukkaan kanssa asukkaan omat toiveet ja mieltymykset huomioiden.



Laadullisten tavoitteiden toteutumista seurataan aktiviteetti-, ulkoilu-, asukashetki- ja läheishuomiokirjausten pohjalta säännöllisesti, vähintään kuukausitasolla. Kodin asukkaiden hoidon laatua ja tavoitteiden toteutumista seurataan kvartaaleittain aktiviteetin, hoidon ja hoivan laadun sekä elämänlaadusta kertovilla RAI- mittareilla.

## **Ravitsemus**

### **Miten kodin ruokahuolto on järjestetty?**

Ateriat tulevat keskuskeittiöltä asukaskohtaisen tilauksen mukaan. Arkisin lounas tulee lämpimänä. Päivälliset ja viikonlopun ateriat tulevat kylmävalmistettuina ja ne kypsennetään hoivakodin keittiössä. Aamiaista tarjotaan liukuvasti klo 7.30-10 välillä ja välipalaa varhaisen aamiaisen nauttineille tai sitä toivoville on tarjolla aamupäivällä. Lounas klo 11.30 alkaen, päiväkahvi klo 14-15, päivällinen klo 16.30. iltapalaa tarjotaan klo 19.30-21. Yöhoitaja antaa tarvittaessa iltapalaa, yöpalaa tai varhaista aamiaista. Yöhoitaja voi tarjota yöpalaa läpi yön. Yöaikainen paasto on enintään 11 tuntia.

Asukkaiden ruokailu on järjestetty siten, että iltapalan ja aamupalan välinen aika ei ylitä 10 h (Ravitsemushoitosuositus 2023 linjannut, että yli 70-vuotiaille ei yöpaasto saa nousta yli 10 tunnin). Ruokailuajamme ovat liukuvia sekä asukkaiden yksilöllisten toiveiden ja tarpeiden mukaisia. Ruokailuajojen välillä asukkaillamme on mahdollisuus saada välipalaa. Huolehdimme ruoan laadusta, mausta, esteettisyydestä, ja ruokailuhetken viihtyisyydestä. Ruokailutilanteissa seuraamme, kuinka ruoka maistuu asukkaillemme ja avustamme heitä tarvittaessa. Muutokset ruokahalussa, jatkuva huono ruokahalu tms. kirjataan asukkaan päivittäisiin asiakastietoihin.

### **Kodin ruokahuollon omavalvontasuunnitelma on päivitetty:**

21.10.2024

### **Miten asiakkaiden erityiset ruokavaliot ja rajoitteet otetaan huomioon?**

Asukkaan ravitsemus suunnitellaan osana hänen palvelun toteuttamissuunnitelmaa: selvitetään mm. erityisruokavaliot, terveydelliset rajoitteet ja mieltymykset. Kodin ruokalistat suunnitellaan kansallisten ravitsemussuosittelusten mukaisesti sekä huomioiden asukkaiden yksilölliset ja lääketieteelliset tarpeet sekä uskonnolliset ja eettiset makutottumukset.

### **Miten asiakkaiden riittävää ravinnon ja nesteen saantia sekä ravitsemuksen tasoa seurataan?**

Asukkaan riittävää ravinnon ja nesteen saantia sekä ravitsemuksen tasoa seuraamme säännöllisesti päivittäin ja kirjaamme tiedot asukkaan päivittäiskirjauksiin. Ravitsemuksen tilaa seuraamme säännöllisillä painon seurannoilla kuukausittain tai tarpeen mukaan useammin sekä MNA-arvioinnilla, joka tehdään asukkaille aina RAI-arvioinnin yhteydessä.

Asukkaille tehdään henkilökohtainen ravitsemussuunnitelma, jossa huomioidaan energian tarve ja mahdollinen ravinnon tehostamisen tarve. Ruuan rakennetta muutetaan tarpeen mukaan. Hyödynnämme myös Todennettua hyvinvointia osion Ravitsemus-mittarin tulosta, joka on 8,5. Tulos ylittää kansallisen keskiarvon tuloksen. Tuloksia tarkastelemme myös asukastasolla huomioiden ravitsemukselliset haasteet ravitsemushoitosuunnitelmassa.

Mikäli asukkaalla on heikentynyt ruokahalu tai nesteiden nauttiminen, seurataan nautitun ruoan ja nesteiden määrää päivittäiskirjaamisissa ja tarvittaessa nestelistojen avulla. Jos asukkaalla on nielemisvaikeuksia, tarjotaan tarvittaessa sosemaista tai nestemäistä ravintoa, sakeutettuja nesteitä sekä sopivia apuvälineitä helpottamaan ravinnon saantia. Mahdollisiin isoihin painon muutoksiin reagoidaan. Esimerkiksi painon laskuun puututaan lisäämällä energiapitoisempia aterioita, mikäli suurempien ruoka-annosten nauttiminen haastaa. Myös proteiinipitoisia ruokia suositaan. Muistisairauteen liittyvää painon laskua seurataan ja tarvittaessa konsultoidaan lääkäriä tai ravitsemusterapeuttia. Tulokset ja niistä tehdyt toimenpiteet kirjataan asiakastietojärjestelmään.

## **Hygieniakäytännöt**

**Miten yksikössä seurataan yleistä hygieniatasoa ja miten varmistetaan, että asiakkaiden tarpeita vastaavat hygieniakäytännöt toteutuvat annettujen ohjeiden ja asiakkaiden palvelutarpeiden mukaisesti?**

Kotimme puhtauspalvelukäsikirja ohjaa hygieniatason varmistamista ja kattaa ylläpitosiivoukseen sekä pyykkihuoltoon liittyvät ohjeistukset, aineet ja välineet. Henkilöstö on perehdytetty hygieniakäytäntöihin ja toteutamme työskentelyssämme aseptista työskentelytapaa. Hyvän käsihygienian noudattaminen on ylivoimaisesti tärkein tapa välttää infektioita. Infektiohoitajaa konsultoidaan tarvittaessa. Henkilökunnalla on hygieniapassit ja hygieniakoulutusta järjestetään säännöllisesti

**Kotimme puhtauspalvelukäsikirja on päivitetty: 27.08.2024**

Asukkaan henkilökohtaisesta hygieniasta huolehtiminen kuuluu päivittäisen hoitotyön toteuttamiseen. Asukkaita ohjataan ja tuetaan/avustetaan henkilökohtaisen hygienian hoidossa asukkaan toimintakyvyn ja yksilöllisten tarpeiden mukaan, jotka kuvattuna asukkaan palvelun toteuttamissuunnitelmassa. Hygienian hoidon toteutusta sekä riittävyttä ja ihon kuntoa seuraamme ja kirjaamme asiakastietojärjestelmään. Hygieniasta huolehditaan intimiteettisuoja kunnioittaen.

Kodillamme on nimetty hygieniasta vastaava, joka huolehtii ja seuraa asukkaiden päivittäisen henkilökohtaisen hygienian toteutumista ja ohjaa kodin henkilökuntaa hygieniakäytännöissä. Ohjeistaa tarvittaessa poikkeustilanteissa.

**Miten kodin asuinhuoneiden siivous on järjestetty?**

Siivouksen tuottaa Chagua Oy

**Miten kodin yleisten tilojen siivous on järjestetty?**

Siivouksen tuottaa Chagua Oy

**Miten kodin pyykkihuolto on järjestetty?**

Kaikki pyykki pestään hoivakodin pesulassa. Omat hoitoapulaiset huolehtivat pyykkihuollosta. Erikoispesua vaativien vaatteiden huolto on omaisten vastuulla.

**Miten em. tehtäviä tekevä henkilökunta on koulutettu/perehdytetty yksikön puhtaanapidon ja pyykkihuollon toteuttamiseen ohjeiden ja standardien mukaisesti?**

Kotimme siivouksesta huolehtii ulkopuolinen palvelutuottaja. Siivous on suunnitelmallista ja perustuu yhteisiin toimintamalleihimme. Pääsääntöisesti huolehdimme asukkaidemme tavanomaisen vaatepyykin ja liinavaatepyykin pesun. Puhtauspalvelukäsikirja on tulostettuna kotimme siivouskeskuksessa. VALOssa on tarjolla erilaisia koulutustallenteita ja videoita puhtaudenpidosta sekä pyykkihuollosta, jotka toimivat tukena työntekijän perehdytykseen ja osaamisen varmistamiseen. Lisäksi puhtauspalveluiden sekä pyykkihuollon käytännön tehtävien perehdytyksen tukena ovat vertaisperehdyttäjät alueittain. Vertaisperehdyttäjät ovat Attendon ateria- ja puhtauspalveluissa työskenteleviä työntekijöitä, jotka oman työnsä ohella perehdyttävät ja ovat tukena uusille työntekijöille työsuhteen alussa.

**Infektioiden torjunta**

**Hygieniayhdys henkilön nimi ja yhteystiedot**

Vastaava sh p. 045 2385767

**Miten infektioiden ja tarttuvien sairauksien leviäminen ennaltaehkäistään?**

Tartuntoja ehkäistään samalla tavoin kuin muitakin hengitystieinfektioiden aiheuttajia eli noudattamalla huolellista käsi- ja yskimishygieniaa sekä huolehtimalla kotimme säännöllisestä ja asianmukaisesta siivouksesta ja siivoustyön laadunvalvonnasta.

Avainasemassa ovat:

- työntekijän henkilökohtainen hygienia
- siistit ja asianmukaiset työvaatteet
- tavanomaiset varotoimet
- tavanomaisten varotoimien noudattaminen kaikkien asukkaiden hoidossa
- asukkaiden siirtojen välttäminen
- tiedonkulun varmistaminen
- käsihygienia: käsien pesu ja desinfektio
- suojainten oikea käyttö
- suojakäsineiden käyttö
- aseptiset työtavat

- veritartunnan ehkäisy, pisto- ja viiltotapaturmien ehkäisy
- yskimishygienia
- kosketusvarotoimet: tehostetaan tavanomaisia varotoimia
- pisaravarotoimet
- wc-hygienia

Kotiimme on sijoiteltuina käytäville ja käsienpesupaikoille käsihuuheannostelijoita, jotka ovat myös vierailijoiden saatavilla.

Attendolla on laadittuna varautumissuunnitelma ja toimintaohje epidemiatilanteiden varalle. Varautumissuunnitelmaa tarkistetaan säännöllisesti ja aina valtakunnallisen epidemiatilanteen mukaisesti ja sitä sovelletaan alueellisten epidemiatilanteiden mukaisesti. Tarvittaessa konsultoimme epidemiatilanteessa hyvinvointialueen hygieniahoitajaa.

### **Terveyden- ja sairaanhoito**

**Miten varmistetaan asukkaiden suunhoitoa, kiireetöntä sairaanhoitoa ja kiireellistä sairaanhoitoa sekä äkillistä kuolemantapausta koskevien ohjeiden noudattaminen?**

#### **Hammashoito:**

Suun terveydenhuollon palvelut hoidetaan terveyskeskuksen hammashoitolassa tai yksityisellä hammaslääkärillä.

#### **Kiireetön sairaanhoito:**

Asukkaan kiireettömän sairaanhoidon palveluista vastaa hyvinvointialueen osoittama lääkäri/ terveyskeskus. Lääkäri käy lähikierrolla kerran kuukaudessa ja on konsultoitavissa arkisin puhelimitse tai sähköpostitse. Lääkäri päättää asiakkaan hoitotoimenpiteistä ja kodin henkilökunta toteuttaa ja noudattaa saamia ohjeita sairauden hoidossa. Kotisairaalan kanssa tehtävä yhteistyö tapahtuu lääkärin läheteellä.

#### **Kiireellinen sairaanhoito:**

Päivystyksellinen sairaanhoito klo 8-20 Kirkkonummen hyvinvointikeskus ja muuna aikana Jorvin / Lohjan sairaala asukkaan kotikunnasta riippuen. Päivystykseen lähetettäessä täytetään Hilikka järjestelmän sh-lähetete. Kodillamme on laadittu Asukkaan lähettäminen yhteispäivystykseen- työohje joka löytyy N-asemalta.

#### **Äkillinen kuolemantapaus:**

Soita 112, saat lisäohjeita. Kodillamme on laadittu Kuolemantapaus yksikössä- työohje, joka löytyy Kaskimäki kansioista N-asemalta. Kuolemantapauksen sattuessa tiedotetaan kodin esihenkilöä välittömästi.

Asukkaiden suunhoitoa, kiireetöntä sairaanhoitoa ja kiireellistä sairaanhoitoa sekä äkillistä kuolemantapausta koskevat toimintaohjeet kuuluvat osaksi uuden työntekijän perehdytystä. Toimintamalleja kerrataan ja päivitetään henkilöstön yhteisissä palaverissa.

### **Miten pitkäaikaissairaiden asiakkaiden terveyttä edistetään ja seurataan?**

Asukkaiden terveyttä edistetään yksilöllisesti, tukemalla omatoimisuutta, pitämällä hyvä huoli perushoidosta, kuten ravitsemuksesta, nesteytyksestä, hygieniasta, liikunnasta ja perustarpeista.

Asukkailta kontrolloidaan kuukausittain verenpaine, pulssi, paino ja tarkastetaan korvat. Lämmön seuranta tapahtuu tarpeen mukaan. Laboratoriokokeet määrää omalääkäri tarpeen mukaan, sekä muut tutkimukselliset läheteet. Lääkitys arviointi tehdään vähintään puolivuositain hoitavan lääkärin toimesta. Kuitenkin joka kerta asukkaan asioita lääkärin kanssa käsiteltäessä, samalla kerta käydään läpi lääkitys.

### **Kuka yksikössä vastaa asiakkaiden terveyden- ja sairaanhoidosta?**

Lääkäri vastaa asukkaiden terveyden- ja sairaanhoidosta ja hoidon seurannasta. Sairaanhoitajat vastaavat siitä, että sovitut asiat tulevat osaksi asukkaan hoito- ja palvelusuunnitelmaa. Hoidon toteutuksesta vastaa kukin hoitotyöntekijä oman työnkuvansa / vastuiden mukaisesti työvuoronsa aikana.

### **Miten lääkehoitosuunnitelmaa seurataan ja päivitetään?**

Attendolla on liiketoimintakohtaiset STM:n Turvallinen lääkehoito -oppaan mukaiset lääkehoitosuunnitelmat, jotka on laadittu yhteistyössä Attendon lääkehoidon ohjausryhmän kanssa. Attendo-kodit laativat työyksikkökohtaisen lääkehoitosuunnitelman liiketoimintakohtaisen lääkehoitosuunnitelman ohjeistusten

pohjalta, erilliselle lääkehoitosuunnitelmapohjalle. Kotimme lääkehoitosuunnitelma ohjaa lääkehoidon toteuttamista kodillamme sekä määrittelee lääkehoidon osaamisen varmistamisen ja ylläpitämisen, lääkehoidon perehdyttämisen, vastuut ja velvollisuudet, lupakäytännöt, lääkehuollon toiminnan (mm. lääkkeiden toimittaminen, säilyttäminen ja hävittäminen), lääkkeiden jakamisen ja antamisen, lääkehoidon vaikuttavuuden arvioinnin, asukkaan neuvonnan, lääkehoidon kirjaamisen ja tiedonkulun sekä toiminnan lääkehoidon virhetilanteissa. Kodin lääkehoitosuunnitelmassa hyödynnämme asukkaan RAI-arviointitiedosta saatavia lääkehoitoon liittyviä laatuanalyyssejä. Laatuanalyyseistä saatavaa tietoa voidaan hyödyntää sekä asukkaan lääkehoidon seurannassa että kotimme lääkehoitoon liittyvien ongelmien tunnistamisessa.

Lääkehoitosuunnitelma tarkastetaan ja päivitetään vuosittain ja aina tarvittaessa, mikäli toiminnassa tapahtuu muutoksia. Vastuu lääkehoitosuunnitelman päivittämisestä on kotimme johtajalla ja lääkevastuuhenkilöillä. Suunnitelman päivitykseen osallistuvat kaikki lääkehoitoa toteuttavat työntekijät. Lääkäri hyväksyy lääkehoitosuunnitelman allekirjoituksellaan. Henkilökunnan lääkehoitolupa on kuuluu yhtenä osana lääkehoitosuunnitelman tunteminen. Lääkehoitoon osallistuvilla työntekijöillä on aina tarvittava perehdytys ja voimassa oleva lääkelupa.

Viranomaiskansiossa ja Kaskimäen N-aseamalla.

**Lääkehoitosuunnitelma on päivitetty: 5.2.2024**

**Kotimme lääkehoidon kokonaisuudesta vastaa:**

Päivi Vakkuri vastaava sairaanhoitaja

### **Rajattu lääkevarasto**

**Jos yksikössä on rajattu lääkevarasto, onko toimintaan myönnetty lupa (yksityinen toimija) tai tehty ilmoitus (julkinen toimija). Miten sen lääkevaraston käyttöä seurataan, arvioidaan ja valvotaan?**

Kodillamme ei ole rajattua lääkevarastoa.

### **Monialainen yhteistyö**

Miten yhteistyö ja tiedonkulku asukkaan palvelukokonaisuuteen kuuluvien muiden sosiaali- ja terveydenhuollon palvelunantajien ja eri hallinnonalojen kanssa on järjestetty?

Asukkaan hoidossa toteutetaan moniammatillista yhteistyötä yksilöllisten tarpeiden mukaisesti.

Teemme monialaista yhteistyötä asukkaan tarpeiden mukaisesti muiden sosiaali- ja terveydenhuollon palvelunantajien kanssa proaktiivisella yhteydenpidolla, puhelimitse, suojatulla sähköpostilla, tapaamisissa tai erikseen sovituin tavoin. Tarvittaessa asukkaan käydessä asioimassa tms. kodin ulkopuolella, lähtee mukaan hoitaja / avustaja tiedonkulun varmistamiseksi. Asukkaan mukaan voidaan antaa myös lähete. Asukkaan siirtyessä kiireelliseen sairaanhoitoon, tiedonkulku varmistetaan lähetteellä ja tarvittaessa myös soittamalla vastaanottavalle taholle.

## 7 ASIAKASTURVALLISUUS

### Vastuu palvelujen laadusta

**Attendon johtoryhmä** vastaa strategisesta ja yhtiön tavoitteiden määrittelystä ja kokonaisvaltaisen omavalvonnan järjestämisestä, hyväksyy omavalvontaohjelman, antaa vuosittaisessa raportissaan johtopäätökset ja selvityksen omavalvontaohjelman toimeenpanosta ja tuloksista sekä määrittelee mittarit palveluiden laadulle

**Aluejohto** vastaa siitä, että vastuullaan olevien Attendo-kotien palvelut tuotetaan asiakasturvallisesti ja laadukkaasti sekä toiminta on lupaviranomaisen asettamien lupaehtojen ja palvelua ostavan hyvinvointialueen kanssa tehdyn sopimuksen mukaisesti sekä vastaa vastuullaan olevien Attendo-kotien riskienhallinnasta ja omavalvonnasta

**Attendo -kodin johtaja** vastaa omavalvonnasta laaditun omavalvontaohjelman mukaisesti, hyödyntää avainmittareita johtamisessa, vastaa Attendo-kodin toiminnan laadun varmistamisesta sekä edistää myönteistä ilmapiiriä, jotta työntekijät tuovat toiminnan epäkohtia ilmi.

Riittävä johtamisen osaaminen ja asiantuntijuus takaavat, että palvelujen tuottamisen edellytykset täyttyvät koko sen ajan, kun palveluja toteutetaan. Valvonta onnistuu läsnä olevalla johtamisella ja lainsäädännön tuntemisellä ja ymmärtämisellä, mitä velvoitteita johtamisella on palvelujen tuottamiseksi. Attendo-kodin johtajalla on käytettävissään kattava palvelutoimintojen tuki.

**Attendo-kodin työntekijä** vahvistaa ja tukee jokaista Attendo-kodin asukasta, jotta hän saa elää omannäköistä, täyttä elämää, on lakisääteinen ja eettinen velvollisuus toimia lain ja laatuvaatimusten mukaisesti ja turvallisesti, tuntee ilmoitusvelvollisuuskäytänteet sekä on mukana omavalvontasuunnitelman laatimisessa

**Laatukoordinaattori** huolehtii yhdessä Attendo-kodin johtajan kanssa, että kaikki työkaverit ovat tietoisia omavalvonnasta ja myös uudet työkaverit tutustuvat omavalvontaan perehdytyksen yhteydessä, seuraa ja kehittää Attendo-kodin omavalvontaa yhteistyössä johtajan ja työkavereiden kanssa, toimii työyhteisön valmentajana omavalvonta-asioihin liittyvissä tehtävissä (omavalvonnan vuosikello) ja keskusteluissa.

### Yhteistyö turvallisuudesta vastaavien viranomaisten ja toimijoiden kanssa

Sosiaalihuollon omavalvonta koskee asiakasturvallisuuden osalta sosiaalihuollon lainsäädännöstä tulevia velvoitteita. Palo- ja pelastusturvallisuudesta sekä asumisterveyden turvallisuudesta vastaavat eri viranomaiset kunkin alan oman lainsäädännön perusteella. Asiakasturvallisuuden edistäminen edellyttää kuitenkin yhteistyötä kaikkien turvallisuudesta vastaavien viranomaisten ja toimijoiden kanssa.

### Terveydensuojelulain mukainen omavalvonta

Terveydensuojelulain 2 §:n mukaan toiminnanharjoittajan on tunnistettava toimintansa terveyshaittaa aiheuttavat riskit ja seurattava niihin vaikuttavia tekijöitä (omavalvonta). Toiminnanharjoittajan on suunnitelmallisesti ehkäistävä terveyshaittojen syntyminen.

Kodin tilojen terveellisyyteen vaikuttavat sekä kemialliset ja mikrobiologiset epäpuhtaudet että fysikaaliset olosuhteet, joihin kuuluvat muun muassa sisäilman lämpötila ja kosteus, melu (ääniolosuhteet), ilmanvaihto (ilman laatu), säteily ja valaistus. Näihin liittyvät riskit on tunnistettu ja niiden hallintakeinot on suunniteltu.

### Miten kodin tilojen terveellisyyteen liittyvät riskit hallitaan? Miten tehdään yhteistyötä muiden asiakasturvallisuudesta vastaavien viranomaisten ja toimijoiden kanssa?

Pelastussuunnitelman, poistumisturvallisuusselvityksen ja lääkehoitosuunnitelman tarkistamme vuosittain ja päivitämme tarpeen mukaan. Palo- ja pelastusviranomaisten kanssa teemme säännöllistä yhteistyötä tarkastusten yhteydessä ja aina tarpeen mukaan. Terveydensuojeluviranomaisen tarkastukset sekä työsuojelutarkastukset toteutuvat säännöllisesti. Kotikohtaiset asiakasturvallisuuteen sekä turvallisuus- ja työterveysriskien kartoitukset ja tulosten pohjalta laadittavat riskikartoitusten kehittämissuunnitelmat tehdään vuosittain. Kehittämissuunnitelmat löytyvät omavalvontasuunnitelman osiosta 9.

Järjestetäänkö kodilla muuta turvallisuuteen liittyvää koulutusta esim. uhka- ja vaaratilannekoulutuksia? Henkilöstölle järjestämme säännöllisesti palo- ja pelastuskoulutusta käytännön harjoituksineen sekä ylläpidämme ensiapuvalmiutta. Kodillamme järjestetään säännöllisesti myös turvallisuuskävelyjä ja poistumisharjoituksia, joista asianmukainen dokumentointi. Uhka- ja vaaratilannekoulutuksia järjestetään



myös.

Jokainen työntekijä perehdytetään kodin sammutus- ja turvalaitteisiin sekä poikkeustilanteiden toimintaohjeistuksiin. Henkilöstö tekee jatkuvaa havainnointia asiakasturvallisuuden varmistamiseksi. Epäkohdista tiedotamme esihenkilöä, kiinteistöhuollolle ilmoitamme korjausta vaativista kohteista.

Asiakasturvallisuutta varmistaa omalta osaltaan myös holhoustoimilain mukainen ilmoitusvelvollisuus maistraatille edunvalvonnan tarpeessa olevasta henkilöstä sekä vanhuspäivähoitoon mukaisesta velvollisuudesta ilmoittaa iäkkästä henkilöstä, joka on ilmeisen kykenemätön huolehtimaan itsestään. Osana asiakasturvallisuuden varmistamista on kodistamme tehty terveydensuojelulain 13 §:ssä säädetty ilmoitus kunnan terveydensuojeluviranomaiselle.

## Table

<b>Pelastussuunnitelma on päivitetty:</b>	18.9.2024
<b>Poistumisharjoitus on tehty:</b>	Tulossa 11.2024
<b>Poistumisturvallisuus selvitys on päivitetty:</b>	10.10.2024
<b>Palotarkastus on toteutunut:</b>	27.9.2024

## Henkilöstö

### Hoito- ja hoivahenkilöstön määrä, rakenne ja riittävyys sekä sijaisten käytön periaatteet

Omavalvontasuunnitelmasta tulee käydä ilmi henkilökunnan määrä ja henkilöstörakenne (koulutus ja työtehtävät) sekä periaatteet, jotka koskevat sijaisten/varahenkilöstön käyttöä. Suunnitelmaan kirjataan tieto siitä, miten henkilöstövoimavarojen riittävyys varmistetaan myös poikkeustilanteissa.

### Miten seurataan toimintakodin henkilöstön riittävyyttä suhteessa asiakkaiden palvelujen tarpeisiin? Miten henkilöstövoimavarojen riittävyys varmistetaan?

Kotimme esihenkilö vastaa työvuorosuunnittelusta ja siitä, että työvuoroissa on suunnitellusti riittävä määrä henkilökuntaa. Kodin henkilökunnan riittävyyttä, osaamista ja koulutustarvetta, poissaolojen ja sijaisten tarvetta arvioidaan ja seurataan säännöllisesti.

Kodillamme työskentelee ammattitaitoinen ja koulutettu sekä suositusten ja lupaviranomaisen mukainen henkilökunta.

- Kodin hoitohenkilömitoitus on 0,65 tt/asukas
- Kodin esihenkilö on Taina Airikainen, joka on koulutukseltaan Sairaanhoidaja YAMK.
- Kodillamme on 42 asukaspaikkaa

Hoivakodin henkilökuntarakenne:

- 1 vastaava sairaanhoitaja
- 3 sairaanhoitajaa
- 1 fysioterapeutti
- 15 vakituista lähihoitajaa
- 4 hoiva-avustajaa
- 5 lähihoitaja oppisopimusopiskelijaa • keikkalaisina lähihoitajia, hoiva-avustajia ja hoitoapulaisia Kodin hoivahenkilöstön työtehtäviin ei kuulu välillisiä työtehtäviä TAI välillistä työtä voi kertyä 0-10 %. Avustavaa henkilökuntaa ei pääsääntöisesti lasketa henkilöstömitoitukseen, paitsi jos hän osallistuu asukkaiden kanssa tehtävään työhön. Hoitoapulainen voi ottaa asukkaita mukaan kodinhoidollisiin tehtäviin, sekä osallistua syöttämiseen ruokailutilanteissa.

- 1 siistijä
- 2,6 hoitoapulaista

Lisäksi kodillamme on opiskelijoita eri ammatillisista oppilaitoksista.

- Hoivakodin johtaja klo 8–16 (koko työaika hallintoa)
- Sairaanhoidaja klo 8–15.40 (välitönhoitotyö 1/3 työajasta ja 2/3 hallintoa)
- Fysioterapeutti klo 8–16 (välitönhoitotyö)

- Hoitajia 4-5, klo 7.30–14.40 (välitönohitoityö)
- Lääkevastuullisia hoitajia 3-4 klo 7.15–15 (välitönohitoityö)
- Siistijä klo 8–13 (välillinen hoitotyö)
- Hoitoapulaiset klo 7-15 ja klo 10-18 (välillinen hoitotyö)
- Hoitajia 4-5 klo 13–20.45 (välitönohitoityö)
- Lääkevastuullisia hoitajia 3-4 klo 13–21 (välitönohitoityö)
- Lääkeluvallinen lähihoitaja 2 klo 20.45–7.30 (välitönohitoityö)

- Hoitajia 4-5 klo 7.30–14.15 (välitönohitoityö)
- Lääkevastuullisia hoitajia 3-4 klo 7.15–14.30 (välitönohitoityö)
- Hoitoapulainen klo 7.30-14.45 (välillinen hoitotyö)
- Hoitajia 4 klo 13.45–20.45 (välitönohitoityö)
- Lääkevastuullisia hoitajia 3-4 klo 13.45–21 (välitönohitoityö)
- Lääkeluvallisia lähihoitajia 2 klo 20.45–7.30 (välitönohitoityö)

### **Mitkä ovat sijaisten käytön periaatteet?**

Sijaisten hankinnassa on aina lähtökohtana kotimme toiminnallinen tarve ja asukkaiden turvallisuus sekä viranomaisten vaatimukset. Sijaisten käytön periaatteena on, että vaadittava paikalla olevien asukkaiden mukainen henkilöstömitoitus säilytetään aina myös poissaolotapauksissa. Kotimme henkilöstön äkilliset poissaolot pyritään aina järjestämään ensisijaisesti työvuorojärjestelyin sekä kodin sisäisillä työntekijälainoilla. Tavoitteena on käyttää asukkaille tuttuja ja kodin toiminnan tuntevia sijaisia. Laillistetun sosiaali- tai terveydenhuollon ammattihenkilön tehtävissä tilapäisesti toimivien opiskelijoiden oikeus työskennellä varmistetaan pyytämällä opiskelijalta voimassa oleva opintorekisteriote ja tarkistamalla, että hän on suorittanut riittävän määrän kyseiseen ammattiin johtavista opinnoista. Kodin esihenkilö arvioi opiskelijan pätevyyden ja varmistaa, että hänellä on riittävät edellytykset tehtävässään toimimiseen. Opiskelijalle nimetään aina ohjaaja, joka seuraa, ohjaa ja valvoo opiskelijan toimintaa sekä puuttuu heti epäkohtiin ja keskeytettävä toiminnan, jos asukasturvallisuus vaarantuu.

Sijaisten hankinnassa on aina lähtökohtana yksikön toiminnallinen tarve ja asiakkaiden turvallisuus sekä viranomaisten vaatimukset. Yksikön henkilöstön äkilliset poissaolot pyritään aina järjestämään ensisijaisesti työvuorojärjestelyin sekä yksikön sisäisillä työntekijälainoilla. Tavoitteena on käyttää asiakkaille tuttuja ja yksikön toiminnan tuntevia sijaisia. Sijaisjärjestelyistä vastaa hoivakodin johtaja. Sijaisten hankinta kuuluu vuorovastaaville iltaisin ja viikonloppuisin.

Sijaisten rekrytoinnissa kiinnitetään huomiota koulutukseen ja työkokemukseen, mutta myös toiminnalliseen tarpeeseen ja asukasturvallisuuden huomioimiseen. Myös sijaisten rekrytoinnissa soveltuvuutta arvioidaan kysymällä hakijalta suosittelijan yhteystiedot ja tiedustelemalla kokemuksia työnhakijan soveltuvuudesta työhön.

Kotimme tukena toimivat myös rekrytointikoordinaattoreiden hallinnoimat sisäiset Attendo Oma sijaispoolit, jotka ovat kotimme tukena äkillisesti muuttuvissa henkilöstötilanteissa, ja helpottavat sijaisten saantia tarpeen vaatiessa. Attendo Omalaiset käyvät läpi Attendon perehdytyksen ja suorittavat lääkeluvat.

### **Miten varmistetaan vastuuhenkilöiden/lähiesihenkilöiden tehtävien organisointi siten, että lähiesihenkilöiden työhön jää riittävästi aikaa?**

Kodillamme työskentelee riittävästi hallinnon henkilöstä, joille jokaiselle on jaettu heidän ammattitaitoaan vastaava työtehtävä. Lähiesihenkilöiden tehtävien organisointi on järjestetty siten, että lähienkilötyöhön jää aikaa riittävästi, kun kodin esihenkilölle on määritetty työajasta tietty prosenttiosuus lähiesihenkilötyön tekemiseen. Tiimivastaavan ja kodin esihenkilön välinen yhteistyö sekä tehtävien jako tehtäväkuvien mukaisesti. Varmistamme vastuuhenkilöiden/lähiesihenkilöiden tehtävien organisoinnin järkevällä työvuorosunnittelulla, tehtävien priorisoinnilla, työvuorovahvuuden säännöllisellä tarkastelulla ja arvioinnilla sekä vastuualueiden määrittelyllä. Kodin esihenkilön tukena ovat myös rekrytointikoordinaattoreiden hallinnoimat alueelliset osajapoolit (Attendo Omat), mistä esihenkilö saa tukea kodin resursointiin äkillisissä henkilöstöpuutteissa.

### **Henkilöstön rekrytoinnin periaatteet**

#### **Miten työnantaja varmistaa työntekijöiden riittävän kielitaidon?**

Työntekijät tekevät kielitestin ennen Suomeen tuloaan, jolla varmistetaan, että kielitaito on sovitulla tasolla. Myös haastattelutilanteessa varmistamme, että kielitaidon riittävyys on työntekijän hoitamien tehtävien edellyttämä.

Varmistamme, että työntekijämme saavat tarvittavan tuen kielen oppimiseen ja mahdollisuudet kehittää kielitaitoaan. Organisaatiossamme julkaistaan jatkuvasti hyväksi todettuja toimintamalleja kielitietoisien työyhteisön tukemiseksi sekä tarjoamme uusia kielenkoulutusmahdollisuuksia kaikille ei-suomea-äidinkielenään puhuville.

Oppisopimusopiskelijoilla suomenkielen koulutus kuuluu osana koulutukseen.

### **Mitkä ovat kodin henkilökunnan rekrytointia koskevat periaatteet?**

Henkilöstön rekrytointia ohjaavat työolainsäädäntö ja työehtosopimukset, joissa määritellään sekä työntekijöiden että työnantajien oikeudet ja velvollisuudet. Rekrytoinnista vastaa kotimme esihenkilö. Rekrytointiprosessi pitää sisällään työntekijätarpeen kartoituksen, varsinaisen työntekijähaun (ulkoiset ja sisäiset ilmoitukset, hakemusten vastaanottamisen, haastatteluvalinnat, haastattelut, valintapäätökset ja niistä ilmoittaminen), valitun työntekijän ammattikelpoisuuden todentamisen [kodin esihenkilön vastuulla on henkilöllisyyden tarkistaminen, ammattioikeuksien ja kelpoisuuden tarkastus (tutkintotodistukset, JulkiTerhikki, JulkiSuosikki tai soittamalla Valviraan), ulkomaalaistaustaisten työluvan ja ammattioikeuksien tarkistus, suositusten kysyminen, tutkinto- ja työtodistukset], työsopimusten tekeminen ja allekirjoittaminen. Lisäksi edellytämme työntekijältä tartuntatautilain mukaista rokotussuojaa. Rekrytoinnissa tukee ja ohjaa henkilöstöhallinto.

### **Miten rekrytoinnissa otetaan huomioon työntekijän soveltuvuus ja luotettavuus työtehtäviinsä?**

Työntekijän ammatillinen osaaminen varmistetaan ja soveltuvuus arvioidaan rekrytoinnin yhteydessä. Rekrytoinnissa painotamme työntekijän aiempaa työkokemusta ja soveltuvuutta. Katsomme eduksi mahdolliset alan lisäkoulutukset.

### **Kuvaus henkilöstön perehdyttämisestä ja täydennyskoulutuksesta**

#### **Miten huolehditaan työntekijöiden ja opiskelijoiden perehdytyksestä asiakastyöhön ja omavalvonnan toteuttamiseen.**

Uuden työntekijän, uuteen työtehtävään siirtyvän ja opiskelijan perehdytyksestä vastaa kotimme esihenkilö. Tarvittaessa esihenkilö voi delegoida osia perehdytyksestä muulle kokeneelle työntekijälle. Perehdytys on monimuotoinen ja koostuu verkko-oppimisympäristössä Valossa (valo.attendo.fi) suoritettavista yleisistä materiaaleista sekä käytännön perehdytyksestä kodissamme.

Kotimme hoito- ja hoivahenkilöstö, opiskelijat ja pitkään töistä poissaolleet perehdytetään asiakastyöhön, asiakastietojen käsittelyyn ja tietosuojaan sekä omavalvonnan toteuttamiseen Attendon perehdytysohjelman mukaisesti. Perehdyttämislomakkeeseen on yksilöity perehdytettävät asiat, jotka käydään työntekijän kanssa läpi varmistaen osaamisen hallinta ja siihen merkitään selkeästi, kun kukin osio on onnistuneesti perehdytetty. Perehdytyksen yhteydessä käydään läpi myös omavalvonnan toteutuminen ja seuranta kodillamme. Perehdytyksen päätteeksi uusi työntekijä ja esihenkilö käyvät perehdytyksen päätöskeskustelun, jossa varmistetaan, että kaikki olennaiset perehdytykseen liittyvät asiat on käyty läpi, läikehoitoon liittyvä koulutus suoritettu ja sovitaan seuraavista vaiheista. Päätöskeskusteluun liittyvä tiedostopohja arkistoidaan esihenkilön toimesta Mepco HRM:n työsuhdedokumentteihin.

Kaikki perehdytykseen liittyvät kurssit, ohjeistukset ja tukimateriaalit uudelle työntekijälle, perehdyttäjälle ja esihenkilölle löytyvät Valon etusivulta "Uuden työntekijän perehdytys" -kategorian alta.

### **Miten ja kuinka usein henkilökunnan täydennyskoulutusta järjestetään?**

Attendolle yrityksenä on tärkeää pitää työntekijöiden osaamisesta ja ammattitaidosta huolta, joten työntekijä voi kehittää omaa ammattitaitoaan ja rakentaa oman urapolkuansa meillä. Omaan osaamisen ja ammattitaidon kehittäminen voi tapahtua joko nykyisessä roolissa tai uusien vastualueiden ja roolien kautta. Laajasta Attendo Uran koulutusvalikoimasta sekä verkko-oppimisympäristön Valon materiaalikirjastosta löytyy jokaiselle työntekijälle jotain. Koko Attendon konsernia koskeva työyhteisön kehittämissuunnitelma on nähtävillä Intrassa <https://intranet.attendo.fi/ohjeet/koulutussuunnitelmat-ja-koulutuskortti>

Kodillamme laaditaan vuosittain henkilöstön koulutussuunnitelma, jossa hyödynnetään henkilöstön kehityskeskusteluissa nousseet työntekijöiden yksilölliset osaamistarpeet sekä työtehtäviin liittyvät erityistarpeet. Koulutussuunnitelmassa huomioidaan myös toiminnasta saaduissa palautteissa esiin nousseet kehittämistarpeet, kotimme toiminnan kehittämisen painopistealueet sekä asiakastarpeet. Koulutustarvetta määritellään tarvittaessa vuoden aikana, mikäli ilmenee osaamistarpeen vaatimuksia esim. asukkaisiin liittyen. Koulutukset suunnitellaan tukemaan työntekijöiden ammattitaitoa sekä vastaamaan sosiaali- ja terveydenhuollon tarvetta ja muuttuvia vaatimuksia. Kodin esihenkilö vastaa siitä, että täydennyskoulutusvelvoite toteutuu kunkin työntekijän kohdalla.

Henkilöstön täydennyskoulutuksia järjestetään sisäisenä ja ulkoisena henkilö-, koti- tai aluekohtaisena koulutuksena. Täydennyskoulutusvelvoite on vähintään kolme päivää vuodessa työntekijää kohden ottaen huomioon mm. työntekijän työtehtävät ja koulutus sekä työyhteisön toimintojen kehittämisyhteisö. Koulutusten toteutuminen on kirjattu vuoteen 2023 asti erilliseen sähköiseen koulutuskorttiin, mutta vuoden 2023 alusta lähtien kaikki koulutusten suoritus tiedot ovat verkko-oppimisympäristö Valossa.

**Miten selvitetään työntekijän rikostausta lasten kanssa työskentelevien rikostaustan selvittämisestä annetun lain (504/2002) perusteella lasten kanssa sekä valvontalain 28 §:n perusteella iäkkäiden ja vammaisten henkilöiden kanssa työskenteleviltä?**

Attendo-kodin johtaja pyytää valittua henkilöä esittämään rikosrekisteriotteen nähtäväksi ennen lopullista työsopimuksen tekemistä. Työntekijä tilaa rikosrekisteriotteen Oikeusrekisterikeskukselta.



## Toimitilat

### Tilojen käytön periaatteet

Villa Kaskimäki toimii yksikerroksisessa hoivakoti tarkoitukseen rakennetussa v. 2015 valmistuneessa rakennuksessa. Kaikki tilat on suunniteltu esteettömiksi. Hoivakoti jakautuu neljään asukasryhmään (2 x 10 asukaspaikkaa ja 2 x 11 asukaspaikkaa). jokaisella ryhmällä on omat ruokailu ja oleskelutilat. Olohuoneista on käynti terasseille ja ruokailutiloista ulkoilupihoille. Asukashuoneet ovat pääsääntöisesti yhden hengen huoneita, kooltaan 21,5 m<sup>2</sup>. huoneiden yhteydessä on wc / suihku. Kaksi huonetta on suunniteltu pariskunnille, ne ovat kooltaan 25 m<sup>2</sup>. Huoneiden varustuksena on sähkötoiminen hoitosänky, verhot ja vaatekaapit. Asukas saa muuten kalustaa huoneen omilla kalusteillaan. Rakennuksen pääsisäänkäynnin yhteydessä on monitoimitila, jota käytetään esim. ryhmäliikuntatilana. Talon keittiö, sauna, pesula ja siivousvarasto sijaitsevat myös talon keskiosassa.

Asukasryhmien sisäänuloaulaan johtavat ovet ovat lukitut asukkaiden turvallisuuden varmistamiseksi.

Olohuone- ja ruokailutilat mahdollistavat asukkaiden oleskelun, seurustelun ja TV:n katsomisen. Tilat toimivat myös erilaisen toiminnan järjestämiselle, kuten pelit, askartelu, maalaaminen, yhteislaulu jne.

Kaikilla käytävillä on käsijohteet ja käytävien leveys mahdollistaa turvallisen liikkumisen ja ohittamisen myös apuvälineillä liikkuvien kohtaamistilanteissa. Kynnyksiä tiloissa ei ole lainkaan.

Pihapiiri on kodikas ja turvallinen. Kaksi aidattua ulkoilupihaa mahdollistavat asukkaiden omaehtoisen ulkoilun vapaasti heidän halutessaan. Pihassa on keinu, penkkejä ja istutuksia. Liikkuminen on esteetöntä ja turvallista. Parkkipaikat ja autoliikennöinti ei häiritse pihassa oleskelua ja liikkumista. Lisäksi talon kolme terassia mahdollistavat turvallisen ulkoilun.

Yksi toimintamme lähtökohdista on mielekkään arjen mahdollistaminen kaikille asiakkaille asiakasryhmästä ja toimitiloista riippumatta. Toimitilat antavat kuitenkin hyvät edellytykset aktiiviseen sosiaaliseen yhdessä elämiseen yksikössä. Yhteisiin hetkiin (ruokailut, harrasteet, ulkoilut jne.) kannustetaan. Asiakkaiden liikkuminen on helppoa ja kokoontuminen on mahdollista sekä omassa pienryhmäkodissa että isommassa ryhmässä koko talon asiakkaiden voimin.

Asukkaan poissaolon aikana ei huonetta luovuteta muuhun käyttöön, vaan huone säilyy asukkaan käytössä vuokrasopimuksen voimassaoloajan.

Attendolla on kiinteistötiimi, johon kuuluvat neljä kiinteistöpäällikköä sekä ylläpidon esihenkilö. Kiinteistötiimin tehtävänä on vastata, että kiinteistöjä hoidetaan hyvän kiinteistötavan mukaisesti: mm. kohteiden PTS-suunnitelmat sekä avustaminen mahdollisissa ongelmatilanteissa. Lisäksi kiinteistönomistajat suorittava vuosiauditointeja ja heidän vastuulleen kuuluvia korjaus sekä PTS toimenpiteitä. Kiinteistöhuollon palvelukuvaus löytyy intrasta. Kiinteistöihin liittyvät kyselyt ja yhteydenotot: [kiinteistot@attendo.fi](mailto:kiinteistot@attendo.fi)

## **Teknologiset ratkaisut**

### **Mitä kulunvalvontaan tarkoitettuja teknologisia ratkaisuja yksiköllä on käytössä?**

Villa Kaskimäessä on käytössä 9Solutions Hälytys- ja hoitajakutsujärjestelmä. Asukashälytykset tulevat asukasryhmien hoitajien hallussa oleviin kännyköihin. Asukashuoneissa on hälytysjärjestelmän laite yleensä esim. yöpöydällä. Laitteeseen voidaan kytkeä hälytysnappi. Asukkaalle on mahdollista laittaa myös hälytysnappi ranneke, mikäli asukas kykenee sellaista käyttämään. Inva- wc:ssä ja saunan pesuhuoneessa on seinällä hälytysnappi. Kaikkiin hälytyksiin vastataan käynnillä hälyttävän asukkaan luona. Hälytykset ja niiden kuittaukset kirjautuvat hoitajakutsujärjestelmän käyttöohjelmaan, josta hälytyksiä ja niihin vastaamista seurataan säännöllisesti. Hoitajakutsujärjestelmän huollosta vastaa sen toimittaja. Turvalaitteiden toimivuutta tarkistetaan säännöllisesti henkilökunnan toimesta ja säännöllisin laitehuolloin. Hoitajakutsujärjestelmässä rannekkeet toimivat pattereilla ja hälyttävät pattereiden kestoajan lähentyessä loppuaan. Koko järjestelmä on osa talotekniikkaa ja sähkökatkojen varalta järjestelmällä on oma varavoima. Yksikön ulko-ovet ovat lukittuna, pääovessa on koodilukitus. Ulko-oven vieressä on soittokello ja puhelinumero yksiköihin vierailulle tulevia varten. Oven avaus tapahtuu asukasryhmistä kameränäytön kautta. Lääkehuoneessa on tallentava kameravalvonta. Tallentavasta kamerasta on tehty rekisteriseloste.

### **Mitä teknologisia ratkaisuja asiakkailta on henkilökohtaisessa käytössä (kodin hankkimia). Miten asiakkaiden henkilökohtaisessa käytössä olevien turva- ja kutsulaitteiden toimivuus ja hälytyksiin vastaaminen varmistetaan?**

Käytössä on 9Solutions Hälytys- ja hoitajakutsujärjestelmä. Asukkaille on saatavilla hoitajakutsuranneke, jota painamalla tieto avuntarpeesta tulee hoitajan puhelimeen. Turvalaitteiden toimivuutta seurataan henkilökunnan toimesta päivittäin ja säännöllisin laitehuolloin. Hoitajakutsujärjestelmässä rannekkeet toimivat pattereilla ja hälyttävät pattereiden kestoajan lähentyessä loppuaan. Koko järjestelmä on osa talotekniikkaa ja sähkökatkojen varalta järjestelmällä on oma varavoima. Asukkaille on mahdollista laittaa huoneeseen liiketunnistin.

### **Turva- ja kutsulaitteiden toimintavarmuudesta vastaavan henkilön nimi ja yhteystiedot?**

Turva- ja kutsulaitteiden toimintavarmuudesta vastaa palveluntuottaja LOIHDE TRUST Oy. Vikapäivystys 24 /7 p. 029 001 3040.

## **Lääkinnälliset laitteet, tietojärjestelmät ja teknologian käyttö**

Lääkinnällisiä laitteita koskevasta ohjauksesta vastaa Fimea. Lääkinnällisten laitteiden käyttöön, huoltoon ja käytön ohjaukseen sosiaalihuollon yksiköissä liittyy merkittäviä turvallisuusriskejä, joiden ennaltaehkäiseminen on omavalvonnassa huomioon otettava asia.

Sosiaalihuollon yksiköissä käytetään paljon erilaisia lääkinnällisiksi laitteiksi luokiteltuja välineitä ja hoitotarvikkeita, joihin liittyvistä käytännöistä säädetään lääkinnällisistä laitteista annetussa laissa.



Terveydenhuollon ammattimaista käyttäjää koskevat velvoitteet on määritelty lääkinnällisistä laitteista annetun lain lain 31–34 §:ssä. Organisaation on muun muassa nimettävä vastuuhenkilö, joka vastaa siitä, että yksikössä noudatetaan [terveydenhuollon laitteista ja tarvikkeista annettua lakia ja sen nojalla annettuja säädöksiä](#).

### **Miten varmistetaan asiakkaiden tarvitsemien apuvälineiden ja kodin käytössä olevien lääkinnällisten laitteiden hankinnan, käytön ohjauksen ja huollon asianmukainen toteutuminen?**

Yksikössä käytetään asiakkaiden hoidossa tarvittavia apuvälineitä, laitteita ja tarvikkeita, kuten verenpaine- ja verensokerimittarit, erilaiset nostolaitteet, pyörätuolit, rollaattorit, sängyt. Asiakkaan omaohjaaja/fysioterapeutti /SH huolehtii ja kartoittaa asiakkaan apuvälinetarpeen ja on yhteydessä hyvinvointialueen apuvälinekeskukseen saadaksemme asiakkaalle käyttöön tarpeelliset apuvälineet. Yksikön työntekijät perehdytetään yksikössä käytettävissä oleviin terveydenhuollon välineisiin ja laitteisiin sekä vaaratilanneilmoitusten raportoimiseen. Välineitä ja laitteita käytetään ja säädetään, ylläpidetään ja huolletaan valmistajan ilmoittaman käyttötarkoituksen ja -ohjeistuksen mukaisesti. Yksikön huollettavien apuvälineiden ja laitteiden rekisteri sekä kalibroittavien laitteiden rekistereihin kirjataan terveydenhuollon laitteiden huolto- ja kalibrointitiheys sekä toteutuneet huollot ja kalibroinnit, vastuu yksikön laitehuollosta vastaavalla.

Yksikössä huolehditaan myös laitteiden turvallisuudesta ja käyttöohjeiden selkeydestä. Vaaratilanteet raportoidaan AQ-järjestelmässä poikkeamaraportilla. Vaaratilanteet käsitellään yksikössä henkilöstön kanssa tapauskohtaisesti. Tilanteen pohjalta laaditaan tarvittavat toimenpiteet/ kehitysehdotukset, jotta vastaavilta tilanteilta vältytään jatkossa. Laitteista johtuvista vaaratilanteista ilmoitetaan myös laitteiden valmistajille tai valtuutetulle edustajalle. Vakavasta vaaratilanteesta on tehtävä ilmoitus 10 vuorokauden ja muissa 30 vuorokauden kuluessa (Laki terveydenhuollon laitteista ja tarvikkeista 629/2010). [https://www.fimea.fi/laakinnalliset\\_laitteet/fimealle-tehtavat-ilmoitukset/ilmoitus-vaaratilanteesta](https://www.fimea.fi/laakinnalliset_laitteet/fimealle-tehtavat-ilmoitukset/ilmoitus-vaaratilanteesta)

Esimerkkiteksti: Kodillamme käytetään asukkaiden hoidossa tarvittavia apuvälineitä, laitteita ja tarvikkeita, kuten verenpaine- ja verensokerimittarit, nostolaite pyörätuolit, rollaattorit, sängyt. Asukkaan omaohjaaja /fysioterapeutti/sairaanhoitaja huolehtii ja kartoittaa asukkaan apuvälinetarpeen ja on yhteydessä kunnan apuvälinekeskukseen saadaksemme asukkaalle käyttöön tarpeelliset apuvälineet. Kotimme työntekijät perehdytetään kodilla käytettävissä oleviin terveydenhuollon välineisiin ja laitteisiin sekä vaaratilanneilmoitusten raportoimiseen. Välineitä ja laitteita käytetään ja säädetään, ylläpidetään ja huolletaan valmistajan ilmoittaman käyttötarkoituksen ja -ohjeistuksen mukaisesti. Kodin huollettavien apuvälineiden ja laitteiden rekisteri sekä kalibroittavien laitteiden rekistereihin kirjaamme terveydenhuollon laitteiden (luette, mitkä laitteet) huolto- ja kalibrointitiheys sekä toteutuneet huollot ja kalibroinnit. Terveydenhuollon laitteiden laiterekisteripalvelussa ylläpidämme kotimme terveydenhuollon laitteidemme (luettele, mitkä laitteet esim. hoivasängyt, nostimet, vaa'at ja muut isommat apuvälineet) tietoja ml. tehdyt huollot ja korjaukset. Laitehuollosta vastaa: Allumedigal säännölliset tarkastukset, fysioterapeutti, hoitohenkilökunta, johtaja ja vastaava sairaanhoitaja.

### **Miten varmistetaan, että terveydenhuollon laitteista ja tarvikkeista tehdään asianmukaiset vaaratilanneilmoitukset?**

Vaaratilanteet raportoimme AddSystems-järjestelmään poikkeamaraportilla. Vaaratilanteet käsittelemme kodillamme henkilöstön kanssa tapauskohtaisesti. Tilanteen pohjalta laaditaan tarvittavat toimenpiteet /kehitysehdotukset, jotta vastaavilta tilanteilta vältytään jatkossa. Laitteista johtuvista vaaratilanteista ilmoitamme myös laitteiden valmistajille tai valtuutetulle edustajalle. Vakavasta vaaratilanteesta tehdään ilmoitus 10 vuorokauden ja muissa 30 vuorokauden kuluessa (Laki terveydenhuollon laitteista ja tarvikkeista 629/2010) [https://fimea.fi/laakinnalliset\\_laitteet/ilmoita-vaaratilanteesta](https://fimea.fi/laakinnalliset_laitteet/ilmoita-vaaratilanteesta) Kotimme työntekijät perehdytetään apuvälineiden ja terveydenhuollon laitteiden toimivuuden seurantaan sekä vaaratilanneilmoituksen tekemiseen.

### **Terveydenhuollon laitteista ja tarvikkeista vastaavan henkilön nimi ja yhteystiedot**

Yksikön johtaja Taina Airikainen p. 050 344 0118, Vastaava sairaanhoitaja Päivi Vakkuri p. 045 238 5767

### **Tietojärjestelmät ja teknologian käyttö**

Attendon hankintapalvelut, lakipalvelut ja tietohallinto tekevät yhteistyötä uusien järjestelmien hankintaprosessissa. Tietojärjestelmien vaatimustenmukaisuuden täytyminen varmistetaan sopimusteknisesti sekä järjestelmien ominaisuuksien kartoituksella. Attendon IT-ympäristöön on ainoastaan tietohallinnolla oikeudet asentaa tietojärjestelmiä. Tietojärjestelmien vaatimustenmukaisuus varmistetaan sopimusteknisesti ostopalvelu- ja alihankintatilanteissa. Rekisterinpitäjän vastuut ja oikeudet varmistetaan työntekijöiden jatkuvalla koulutuksella ja ohjeistuksilla. Tietoturvallisuuden häiriöistä ja poikkeamien valvonnassa käytetään ulkopuolista CSOC palveluntarjoajaa, joka toimii tiiviissä yhteistyössä Attendon

tietoturvatyökalujen kanssa. Tietoturvatyökalu vastaa poikkeaminen ilmoittamisesta viranomaisille tarvittaessa. Varautumissuunnitelman avulla varaudutaan teknologian vikatilanteisiin.



# 8 ASIAKAS- JA POTILASTIETOJEN KÄSITTELY JA KIRJAAMINEN

## Asiakastyön kirjaaminen

### Miten työntekijät perehdytetään asiakastyön kirjaamiseen?

Asiakastyön kirjaaminen on osa uuden työntekijöiden perehdytystä. VALOsta löytyy Laadukas kirjaaminen-kurssi. Lisäksi työntekijöillä on käytettävissään koulutettujen kirjaamisvalmentajien tuki tarvittaessa. Tarvittaessa järjestetään myös sisäistä kirjaamiskoulutusta.

Yksikössä on käytössä sähköinen Hilikka asiakastietojärjestelmä, johon tehdään asiakkaan hoidon kannalta riittävät ja asianmukaiset kirjaukset. Jokaisella työntekijällä on oma henkilökohtainen tunnus asiakastietojärjestelmään ja kirjaamisesta jää lokijälki. Asiakastietojärjestelmässä on erilaisia käyttäjätasoja, joka parantaa tietoturva- ja asiakastietojen hallintaa. Yksikön henkilökunta käsittelee asiakkaiden tietoja siinä määrin, kun se on heidän työnsä tekemiseen tarpeellista. Valo ohjelmassa on koulutus.

Jokaisella kotimme työntekijällä on oma henkilökohtainen tunnus asiakastietojärjestelmään ja kirjaamisesta jää lokijälki. Asiakastietojärjestelmässä on erilaisia käyttäjätasoja, joka parantaa tietoturva- ja asiakastietojen hallintaa.

### Miten varmistetaan, että asiakastyön kirjaaminen tapahtuu viipymättä ja asianmukaisesti?

Kotimme asukkaista kirjataan asiakastietojärjestelmä Hilikkaan päivittäin jokaisessa työvuorossa. Kirjauksissa peilataan asukkaan suunnitelman toteutumista sekä muut tärkeät tapahtumat mm. terveyden- ja lääkehoitoon liittyvät asiat. Päivittäinen kirjaaminen tehdään viimeistään ennen vuoron päättymistä. Kirjaamisen laatua ja sisältöä seuraamme säännöllisesti arjessa.

### Miten varmistetaan, että toimintayksikössä noudatetaan tietosuoja- ja henkilötietojen käsittelyyn liittyvä lainsäädäntöä sekä yksikölle laadittuja ohjeita ja viranomaismääräyksiä?

Attendolla on konsernitasolla laadittu tietoturvan ja tietosuojan hallintamalli sekä tietojärjestelmien käyttöön liittyvä vuosittainen itsearviointi sekä erillinen dokumentointi- tietosuoja- ja arkistointiohje, joka ohjaa asiakas- ja potilastietojen laadukasta ja turvallista käsittelyä. Em. dokumentit löytyvät intrasta ja Valosta.

Esimerkkiteksti: Yksikkömme tietosuojaseloste (yleinen) on nähtävillä toimipisteemme ilmoitustaululla. Kotihoidon esihenkilö valvoo tietosuojan toteutumista ja henkilötietojen käsittelyä ja vastaa siitä, että käsittely on ohjeistuksien mukaista. Kotihoidossa työntekijöillä on liikkeellä ollessaan mobiiliin kirjaamisen välineet mukanaan ja tämä lisää tietosuojariskiä. Mobiililaitteissa on yrityksen tietosuoja ja lisäksi laitteista huolehditaan erittäin tarkasti. Ajantasainen tietoturvasuunnitelma löytyy Valon GDPR-kurssin osiosta Hyödyllisiä linkkejä ja ohjeita. Tietoturvasuunnitelma päivittyy vähintään kerran vuodessa ja lisäksi aina tarvittaessa ja sen päivittämisestä vastaa tietoturva- ja tietosuojapäällikkö. Tietoturvasuunnitelma on päivitetty: xx.xx.20xx (kay tarkistamassa pvm Valosta! Tämä tieto pakollinen!)

Attendon tietosuojaperiaatteet on julkaistu intrassa ja henkilötietojen käsittelyä koskevat tietosuojaselosteet löytyvät yrityksen verkkosivulta. Henkilötietojen käsittelytoimet on dokumentoitu tietosuoja-asetuksen vaatimalla tavalla yrityksen käytössä olevaan Draftit-järjestelmään. Rekisteröityjen oikeuksista tiedot löytyvät Attendon verkkosivulta, jossa on myös ohjeistus, miten rekisteröity voi käyttää oikeuksiaan. Jokaisen työntekijän vastuulla on tietoturvasuojan ja tietosuojan liittyvien poikkeamien, uhkien ja riskien ilmoittaminen välittömästi tietosuojavastaavalle ja/tai yksikön esihenkilölle.

Tietosuojaan liittyvät kysymykset voi lähettää sähköpostilla osoitteeseen: [tietosuojavastaava@attendo.fi](mailto:tietosuojavastaava@attendo.fi)

### Miten huolehditaan henkilöstön ja harjoittelijoiden henkilötietojen käsittelyyn ja tietoturvaan liittyvästä perehdytyksestä ja täydennyskoulutuksesta?

Opiskelijat allekirjoittavat erillisen tietosuoja- ja vaitiolositoumuksen ja henkilökunnalla se sisältyy työsuhteen. Uuden työntekijän perehdytysohjelmaan sisältyvät tietosuojaan, salassapito- ja vaitiolovelvollisuuteen sekä asiakasasiakirjojen käsittelyyn liittyvät asiat. Kaikki vakituudessa työsuhteessa

olevat ja pitkäaikaiset sijaiset suorittavat vuosittain Turvallinen tietojen käsittely (GDPR)-kurssin VALOssa. Kotimme esihenkilö seuraa suoritusten toteutumista kotitasolla. Aluejohto seuraa myös säännöllisesti Turvallinen tietojen käsittely (GDPR)-koulutusten suoritusten toteutumista omalla alueellaan.

Tietosuojavastaavan nimi ja yhteystiedot

Attendo Oy  
Tietosuojavastaava  
PL750 (Itämerenkatu 9)  
00181 Helsinki  
tietosuojavastaava@attendo.fi

**Onko kodille laadittu salassa pidettävien henkilötietojen käsittelyä koskeva seloste?**

- Kyllä**
- Ei**

## 9 YHTEENVETO KEHITTÄMISSUUNNITELMASTA

Kotikohtaista tietoa palvelun laadun ja asiakasturvallisuuden kehittämisen tarpeista saadaan useista eri lähteistä. Omavalvonnan toimeenpanon prosessissa (riskienhallinnan prosessi) käsitellään kaikki asiakasturvallisuusriskit, epäkohtailmoitukset ja tietoon tulleet kehittämistarpeet. Korjaaville toimenpiteille sovitaan suunnitelma riskin vakavuuden mukaan.

Toiminnassa todetut kehittämistarpeet

Kehittämistarpeemme nousevat asukas-, läheis- ja henkilöstötyytyväisyyskyselyistä, palautteista, poikkeamista, riskiarvioinneista, valvovien viranomaisten selvityspyynnöistä, ohjauksesta ja päätöksistä sekä RAI-arviointien tuloksista.

### Kehittämissuunnitelmat vuodelle 2024

#### 1. Asukas- ja läheiskokemus, henkilöstökokemus ja työhyvinvointi:

**Loppuarviointi:** kerro, minkälaisia asioita olette lisänneet edellisen vuoden kehittämissuunnitelmaan, miten ne ovat toteutuneet ja minkälaisilla asioilla on ollut positiivista vaikutusta?

Kehittämissuunnitelmassa vahvistamme sitä tekemistä, mikä jo toimii ja sujuu hyvin, ja parannamme sitä, mikä vielä kaipaa harjoittelua ja toisin tekemistä. Kotimme kehittämiskohteet löytyvät alla olevasta taulukosta:

	TAVOITE	TOIMEN- PITEET	AIKATAULU	VASTUUTUS	VÄLIARVI- OINTI	LOPPUARVI- OINTI (edellisen vuoden kehit- tämissuun- nitelma)
ASIAKAS- KOKEMUS	Tulla kuulluksi ja elää omannäköistä elämää.	Yksilöllisyyden huomiointi ja asukkaan mielipiteiden kysyminen.	Jatkovaa	Koko henkilöstö.	Tammikuu 2025	
LÄHEIS- KOKEMUS	Yhteydenpidon lisääminen.	Säännölliset hoitopalaverit ja asukkaan voinnista informoiminen.	Jatkovaa	Omahoitajat ja sairaanhoitajat	Tammikuu 2025	
HENKILÖ- STÖKOKEMUS JA TYÖ- HYVINVOINTI	Henkilöstön välisen vuorovaikutuksen parantaminen	Työnohjaus	Elokuu - marraskuu 2024	Koko henkilöstö	Tammikuu 2025	

#### 2. Turvallisuusriskit

Attendo-kotitasolla laaditaan merkittävimmistä **asiakasturvallisuus-** sekä **työturvallisuus- ja työterveysriskeistä** riskikartoitusten kehittämissuunnitelmat. Riskikartoituksen tekemisen jälkeen valitaan yhdestä kolmeen vakavinta riskikartoituksessa esille nousutta riskiä ja suunnitellaan toimenpiteet riskin poistamiseksi/pienentämiseksi/hallitsemiseksi/siirtämiseksi/jakamiseksi. Toimenpiteillä pyritään vaikuttamaan riskin perussyihin ja kokonaisuuden kannalta parhaisiin ratkaisuihin.

Jatkuvan parantamisen periaatteen mukaisesti tilannetta seurataan ja arvioidaan omavalvonnan vuosikellon mukaisesti. Seuranta ja arviointi dokumentoidaan riskikartoitusten kehittämissuunnitelma-lomakkeelle. Kun riskin suuruus on merkityksetön (1) tai vähäinen (2), se ei edellytä toimenpiteitä. Kun riskin suuruus on kohtalainen (3), merkittävä (4) tai sietämätön (5), riskiä tulee pienentää.

#### Asukasturvallisuusriskien arviointi (1-3 suurinta riskiä):

Vaara-tilanteen kuvaus	T	S	R	Toimenpide ja kustannusarvio	Aikataulu	Vastuuhenkilö	VÄLI-ARVI- OINTI	LOPPU- ARVI- OINTI (edellisen vuoden kehittämissuunnitelma)
Kaatuminen; muistisairauteen liittyvä, apuvälineiden käytön haasteet	mahdollinen	haitalliset	kohtalainen	asukkaan tilanteen ja apuvälineiden tarkastus	jatkuva	hoitohenkilökunta		
Turvallisuus; asukkaiden valvomaton yhteisissä tiloissa oleskelu esim. aamu- ja iltatoimien aikana.	mahdollinen	haitallinen	kohtalainen	Asukkaiden valvotun ajan minimointi	jatkuva	henkilöstö		
Uhka- ja väkivaltatilanne; muisti sairaudesta johtuva aggressiivinen käyttäytyminen	todennäköinen	haitalliset	kohtalainen	asukkaan terveydentilan huomiointi ja seuranta	jatkuva	hoitohenkilökunta yhteistyössä lääkärin kanssa		

T= Todennäköisyys, S= Seuraukset, R= Riskiluokka

#### Turvallisuus- ja työterveysriskien arviointi:

Vaara-tilanteen kuvaus	T	S	R	Toimenpide ja kustannusarvio	Aikataulu	Vastuuhenkilö	VÄLI- ARVI- OINTI	LOPPU- ARVI- OINTI (edellisen vuo-
------------------------	---	---	---	------------------------------	-----------	---------------	-------------------------	---------------------------------------------

								den kehittämissuunnitelma)
Fyysinen kuormitus. Raskaat nostot tai taakan kannattelu	todennäköinen	haitalliset	kohtalainen	Apuvälineiden käyttäminen	jatkuva	hoitohenkilökunta		
Väkivallan uhka	mahdollinen	haitalliset	kohtalainen	asukkaiden tunteminen, rauhallisuus hoitotilanteissa ja hoitotilanteiden suunnittelu	jatkuva	hoitohenkilökunta		
Tiedonkulkua	todennäköinen	haitalliset	kohtalainen	raporttien asiasisällön parantaminen	jatkuva	koko henkilökunta		

T=Todennäköisyys, S=Seuraukset, R=Riskiluokka

# 10 OMAVALVONTASUUNNITELMAN SEURANTA

Kotimme omavalvontasuunnitelma on osa Attendon omavalvontaohjelmaa. Omavalvontasuunnitelman seuranta ja päivitys on kirjattu omavalvonnan vuosikelloon.

	Tavoitetaso	Q1-2024	Q2-2024	Q3-2024	Q4-2024
<b>Asiakas-tyytyväisyys NPS (asteikolla -100 ja +100 välillä)</b>	<b>50</b>	kts. kehittämissuunnitelma, joka osa kodin omavalvontasuunnitelmaa	41	kts. kehittämissuunnitelma, joka osa kodin omavalvontasuunnitelmaa	
<b>Läheistyytyväisyys NPS (asteikolla -100 ja +100 välillä)</b>	<b>50</b>	kts. kehittämissuunnitelma, joka osa kodin omavalvontasuunnitelmaa	53	kts. kehittämissuunnitelma, joka osa kodin omavalvontasuunnitelmaa	
<b>Elämänlaatu (ikäihmiset) (1-10)</b>	Kansallisen keskiarvon yläpuolella		6,22		
<b>Sisäinen auditointi</b>		17.9.2024			
<b>Auditointihavainnot, kpl:</b> - Kaikki kunnossa, % - Kehityskohde, % - Poikkeama, % - Vakava poikkeama, %	100%	53% kunnossa 4% kehitettävää 43% poikkeamat			
<b>Lääkepoikkeamat, kpl</b>					
<b>Palvelun toteuttamissuunnitelmien ajantasaisuus</b>	<b>95%</b>				

**Omavalvontasuunnitelman hyväksyy ja vahvistaa toimintakodin vastaava johtaja.**

**Paikka ja päiväys**  
Veikkola, 24.10.2024

**Allekirjoitus**  
Taina Airikainen

