

## Sosiaalipalvelujen omavalvontasuunnitelma



# SOSIAALIPALVELUJEN OMAVALVONTASUUNNITELMA

## Sisältö

- 1 PALVELUNTUOTTAJAA KOSKEVAT TIEDOT
- 2 OMAVALVONTASUUNNITELMAN LAATIMINEN
- 3 TOIMINTA-AJATUS, ARVOT JA TOIMINTAPERIAATTEET
- 4 OMAVALVONNAN TOIMEENPANO
- 5 ASIAKKAAN ASEMA JA OIKEUDET
- 6 PALVELUN SISÄLLÖN OMAVALVONTA
- 7 ASIAKASTURVALLISUUS
- 8 ASIAKAS- JA POTILASTIETOJEN KÄSITTELY JA KIRJAAMINEN
- 9 YHTEENVETO KEHITTÄMISSUUNNITELMASTA
- 10 OMAVALVONTASUUNNITELMAN SEURANTA

# 1 PALVELUNTUOTTAJAA KOSKEVAT TIEDOT

## Palveluntuottaja

**Nimi** Attendo Villa Stella Oy

**Y-tunnus** 2101354-8

**Hyvinvointialue** Länsi- Uudenmaan hyvinvointialue

**Kunnan/kuntayhtymän nimi** Raasepori

## Attendo-koti

**Nimi** Attendo Villa Stella

**Katuosoite** Kalliolahdentie 4

**Postinumero** 10650

**Postitoimipaikka** Tammisaari

**Esihenkilö** Susanna Nordström

**Puhelin** 0443567256

**Sähköposti** susanna.nordstrom@attendo.fi

## Luvanvarainen toiminta

**Palvelumuoto; asiakasryhmä, jolle palvelua tuotetaan; asiakaspaikkamäärä**  
Ympäri vuorokautinen palveluasuminen; ikäihmiset; 17 asiakaspaikkaa

**AVI:n/Valviran luvan myöntämisaikajako ja luvan muutokset**  
9.1.2008

## Ilmoituksenvarainen toiminta

**Palvelumuoto; asiakasryhmä, jolle palvelua tuotetaan; asiakaspaikkamäärä**

**Rekisteröintipäätöksen ajankohta**

## Alihankintana ostetut palvelut ja niiden tuottajat

### Ostopalvelujen tuottajat

Lääkkeiden koneellinen annosjakelu: Pharmados Oy

Apteekkipalvelut Pharmadoksen yhteistyöapteekilta: Salon vanha apteekki

Hygienia- ja toimistotarvikkeet: Pamark Business Oy

Pesulalaitteet: Electrolux Professional Oy

Elintarvikkeet: Meira Nova Oy

Hoitajakutsujärjestelmät: Tunstall Oy

Apuvälineet: Berner Oy

Laitehuollot ja -korjaukset: AlluMedical Oy

Kiinteistöhuolto: Coor

Kiinteistöhuollon palvelut Coorin alihankkijalta: Aureus

**Palvelukokonaisuudesta vastaava palveluntuottaja vastaa alihankintana tuotettujen palvelujen laadusta.**

**Miten palveluntuottaja varmistaa ostopalvelujen laadun ja asiakasturvallisuuden?**

Attendon hankintapalveluiden vastuulla on koordinoida ja kehittää Attendon hankintoja keskitetysti. Ostopalvelujen laatu ja asiakasturvallisuus huomioidaan osana palvelujen kilpailutusta ja sopimusneuvotteluja. Yhtiötason keskitettyjen hankintojen osalta seuranta ja arviointia tehdään säännöllisesti, joilla varmistetaan, että ostopalvelut täyttävät hankintasopimuksissa määritellyt vaatimukset ja laatukriteerit.

Alihankkijoiden toiminnan sopimuksenmukaisuutta ja laatua seuraamme ja arvioimme kodin arjessa säännöllisesti henkilöstön ja esihenkilön toimesta. Mahdolliset havaitut poikkeamat ilmoitamme välittömästi kodin esihenkilölle, joka on yhteydessä alihankkijan edustajaan poikkeaman korjaamiseksi. Hankintapalveluiden toimesta toimittajayhteistyön sujuvuutta ja saatuja palautteita ja reklamaatioita käsitellään säännöllisin palaveroin ostopalveluiden tuottajien kanssa, jolloin yhteistyötä voidaan kehittää edelleen sekä sovittuja vaatimuksia ja laatukriteerejä voidaan tarkentaa.

Alihankintana tuottavilta palveluntuottajilta ei ole vaadittu omavalvontasuunnitelmaa

## 2 OMAVALVONTASUUNNITELMAN LAATIMINEN

### **Omaavonnan suunnittelusta vastaava henkilö tai henkilöt**

Omaavonta on osa jokaisen attendolaisen päivittäistä arjen tekemistä ja konkretiaa. Oman työmme tuloksena kotimme asukkaat saavat elää omannäköistä, hyvää elämää sekä mielekästä ja turvallista arkea. Omaavontasuunnitelman avulla varmistamme, että asiat hoidetaan kodillamme oikealla tavalla.

### **Ketkä osallistuvat omaavontasuunnitelman laadintaan ja miten pidetään huolta henkilöstön osallistamisesta suunnitelman laatimiseen?**

Kotimme omaavontasuunnitelma laaditaan ja päivitetään kotimme esihenkilön ja henkilökunnan yhteistyönä omaavonnan vuosikellon mukaisesti. Kotimme esihenkilö johtaa ja vastaa omaavontasuunnitelman laatimisesta sekä henkilökunnan osallistamisesta omaavontasuunnitelman laadintaan. Myös asukkaat ja läheiset voivat mahdollisuuksiensa mukaan osallistua omaavonnan suunnitteluun.

### **Kuka vastaa omaavonnan suunnittelusta ja seurannasta (nimi ja yhteystiedot)**

Hoivakodin johtaja: Susanna Nordström, susanna.nordstrom@attendo.fi, p. 044 356 7256

### **Omaavontasuunnitelman seuranta**

#### **Miten kodilla seurataan ja varmistetaan omaavontasuunnitelman ajantasaisuus, miten usein päivitetään?**

Omaavontasuunnitelman ajantasaisuutta seuraamme ja varmistamme omaavonnan vuosikellon mukaisesti kvartaaleittain sekä aina, kun toiminnassa tapahtuu palvelun laatuun ja asiakasturvallisuuteen liittyviä muutoksia. Toimintaohjeisiin tulleet muutokset kirjaamme viiveettä omaavontasuunnitelmaan ja niistä tiedotamme henkilökunnalle tarpeen mukaan välittömästi tai viimeistään kotimme kuukausipalaverissa. Omaavontasuunnitelmat säilytetään 7 vuotta.

### **Omaavontasuunnitelman julkisuus**

#### **Missä kodin omaavontasuunnitelma on nähtävillä?**

Kotimme ajantasainen omaavontasuunnitelma on julkisesti nähtävillä kotimme omilla nettisivuilla sekä kotimme ilmoitustaululla.

**Laadittu pvm.** 30.10.2024

**Tarkistettu pvm.**

### 3 TOIMINTA-AJATUS, ARVOT JA TOIMINTAPERIAATTEET

#### Toiminta-ajatus

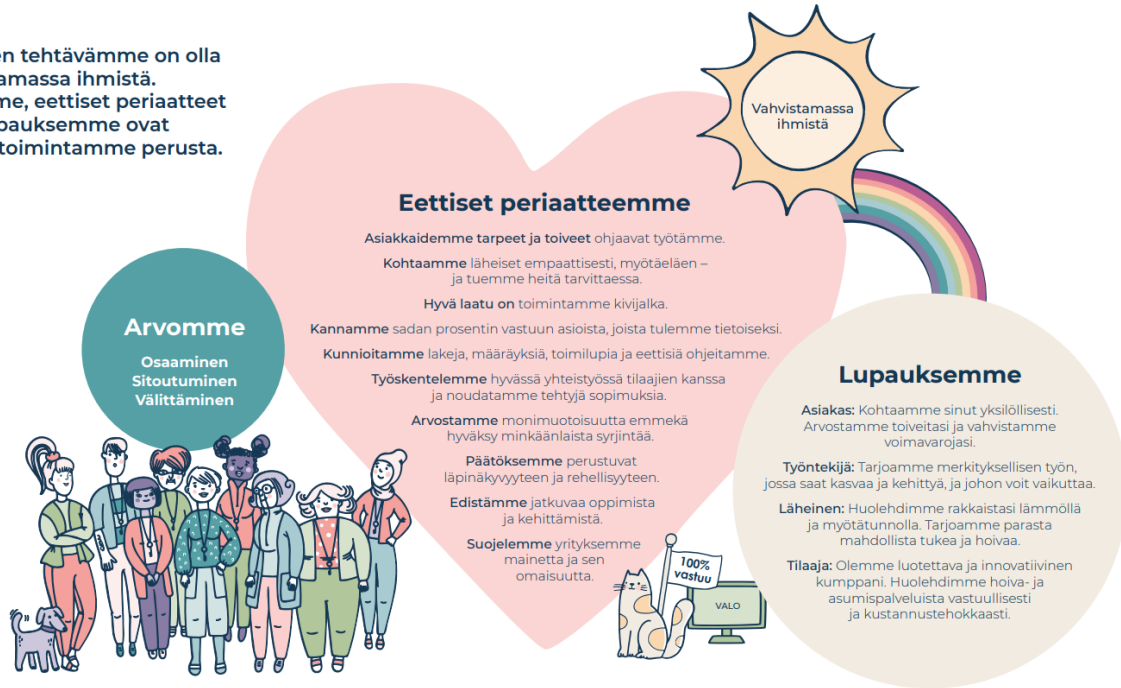
Olemme kumppani ja muutosvoima. Kuljemme toistemme, asukkaidemme ja läheisten rinnalla. Katsomme vahvasti eteenpäin: ennakoimme, tunnistamme tarpeet ja osaamme vastata niihin. Otamme rohkeasti käyttöön uusia toimintatapoja ja teknologiaa, ja vahvistamme kaikkien attendolaisten osaamista, sillä niin syntyy huomisen hoiva.

Mutta ennen kaikkea olemme koti asukkaillemme. Hyvässä kodissa on vapaus olla sellainen kuin on. Siellä muodostuu omannäköinen elämä, jota me saamme olla luomassa. Meidän tehtävämme on vahvistaa ihmistä niin, että jokainen, joka meillä asuu, saa elää omannäköistään täyttä elämää.



Arvomme, eettiset periaatteemme sekä lupauksemme ovat kaiken toimintamme perusta.

Yhteinen tehtävämme on olla vahvistamassa ihmistä. Arvomme, eettiset periaatteet sekä lupauksemme ovat kaiken toimintamme perusta.



Attendo  
VO+

Keskeisimmät toimintaamme ohjaavat lait:

- Sosiaalihuoltolaki
- Sote-valvontalaki
- Laki sosiaalihuollon asiakkaan asemasta ja oikeuksista
- Asiakastietolaki
- Vanhuspalvelulaki
- Laki sosiaalihuollon ammattihenkilöistä
- Terveydenhuoltolaki

### Mikä on kodin/palvelun toiminta-ajatus?

Villa Stellan hoivakodissa on 17 ikäihmiselle suunnattua asukaspaikkaa ja kaikki ovat ympärivuorokautista palveluasumista. Ympärivuorokautinen palveluasuminen on verrattavissa kotona asumiseen. Tehtävänäme Villa Stellan hoivakodissa on turvata asukkaillemme laadukas ja itsenäinen elämä elämänkaaren loppuun asti tai

hoitosuhteen päättymiseen saakka. Annamme hoivaa ja palvelua yksilöllisesti, asukkaan fyysiset, psyykkiset ja sosiaaliset tarpeet huomioiden. Tavoitteenamme on tukea ikääntyneiden hyvää elämänlaatua, edistää heidän toimintakykyään, kunnioittaa heidän itsensäarvioitua oikeuttaan sekä tukea itsenäistä suoriutumista ja hyvää sairauksien hallintaa riippumatta heidän omasta toimintakyvystään. Asukkaan saama hoiva perustuu jokaiselle asukkaalle tehtyyn voimavara- ja hoivasuunnitelmaan. Toimintaamme ohjaa kuntouttava työote.

Kodissamme kunnioitamme erilaisia juhlaperinteitä, kuten joulu, pääsiäinen ja muut vakiintuneet juhlat. Tapahtumista tiedotamme asukkaita sekä heidän läheisiään kertomalla suullisesti ja sähköpostitse lähetettävien läheiskirjeiden kautta.

**Arvot ja toimintaperiaatteet.**



### **Mitkä ovat toimintaa ohjaavat arvot ja toimintaperiaatteet?**

Arvomme - osaaminen, sitoutuminen ja välittäminen- ohjaavat toimintaamme kaikessa, mitä teemme. Arvomme näkyvät toiminnassamme kokonaisvaltaisesti sekä asukkaan, läheisen, tilaajan ja sidosryhmien kohtaamisissa sekä työyhteisön sisällä.

**Osaaminen:** pyrimme aina ymmärtämään jokaisen ihmisen tarpeita ja toiveita. Teemme oikeita asioita oikeaan aikaan. Pienet asiat ovat ratkaisevia: pidämme huolta niistä. Kehitämme ja otamme opiksi: näemme ratkaisuja, emme ongelmia.

**Sitoutuminen:** kun tulen tietoiseksi, tulen vastuulliseksi. Meillä on tekemisen meininki: pidämme lupauksemme ja tartumme toimeen ripeästi. Teemme aina työmme mahdollisimman hyvin. Olemme ylpeitä työstämme ja siitä, että olemme attendolaisia.

**Välittäminen:** saamme ihmiset tuntemaan olonsa turvalliseksi ja arvostetuksi. Kunnioitamme jokaisen itsemääräämisoikeutta ja autamme asukkaitamme elämään omannäköistä, täyttä elämää. Kuuntelemme, kehumme, kiitämme, kannustamme ja korjaamme. Työskentelemme tiiminä ja tuemme työkavereita.

Yksikössämme toimintaa ohjaavat arvot ovat osaaminen, sitoutuminen ja välittäminen, jotka näkyvät toiminnassamme kokonaisvaltaisesti sekä asiakkaan, omaisen/läheisen, tilaajan ja sidosryhmien kohtaamisissa sekä työyhteisön sisällä.

Osaamisella pyrimme ymmärtämään jokaisen asiakkaan tarpeita ja toiveita. Olemme ylpeitä tekemästämme laatutyöstä ja jaamme tulokset avoimesti. Teemme oikeita asioita oikeaan aikaan, olemme perusteellisia ja kiinnitämme huomiota yksityiskohtiin.

Sitoutumisella olemme ylpeitä siitä mitä teemme ja siitä, että olemme osa Attendoa. Olemme luotettavia ja pidämme lupauksemme, meillä on tekemisen meininki ja pyrimme aina ylittämään odotukset. Tyydytyksen saamme hyvin tehdystä työstä.

Välittämisellä pyrimme saamaan ihmiset tuntemaan olonsa turvalliseksi. Autamme ihmisiä auttamaan itseään. Kohtelemme jokaista ihmistä kunnioittaen ja kuuntelemme ja mukautamme toimintaamme tarpeen mukaan. Työskentelemme tiiminä, joka tukee toinen toisiaan.

Yksikkömme arvojemme mukaiset toimintaperiaatteet ovat oikeudenmukaisuus ja tasa-arvo, yksilöllisyys, ihmisarvon kunnioittaminen, yksityisyyden kunnioittaminen, itsemääräämisoikeus ja autonomia sekä hyvän tekeminen ja vahinkojen välttäminen.

Arvot ja toimintaperiaatteet avaamme yhdessä kodin henkilöstön kanssa ja kuvaamme, miten ne konkreettisesti näkyvät arjessamme. Kodillamme toimii nimetty ASKO-valmentaja, jonka tehtävänä on yhdessä kodin esihenkilön kanssa arvojen ja erinomaisen palvelun jalkauttaminen kotimme arkeen.

Kohtaamiset ovat kaiken toimintamme ydin. Asiakaskokemus-ohjelmamme tukee työyhteisömme keskustelukulttuuria, vahvistaa kohtaamis- ja vuorovaikutustaitoja sekä ohjaa meitä kehittämään toimintaamme. Vahvistamme hyvää palautekulttuuria ja että toimimme kaikki 100% vastuun mukaisesti.



ASKO-valmentajamme yhdessä kotimme johtajan kanssa varmistavat, että säännölliset ASKO-keskustelut järjestetään ja kaikilla on mahdollisuus osallistua työyhteisön ja toimintatapojen kehittämiseen. Näin varmistamme hyvän työyhteisön tunnelman ja toiminnan kautta, että asukkaamme saavat elää omannäköistä ja mielekästä arkea. Varmistamme myös hyvän yhteydenpidon ja kohtaamiset asukkaidemme läheisten kanssa.

Kodissamme toimii nimetty hygieniavastaava, omavalvontavastaava, tietosuojavastaava, RAI-vastaava, Ravitsemusvastaava ja lääkevastaava sekä asiakaskokemus –valmentaja (ASKO –valmentaja), jonka tehtävänä on yhdessä esimiehen kanssa pitää yllä hyvää ja rakentavaa keskustelua asiakaskokemuksen, arvojen ja ASKO –lupauksien avulla. ASKO –valmentaja nostaa esille ajankohtaisia asioita ja toimii työyhteisön valmentajana ASKO –asioihin liittyvissä tehtävissä ja keskusteluissa. ASKO- valmentaja pitää huolta säännöllisistä keskusteluista ja tekee havaintoja onnistumisista ja mahdollisista kehittämiskohdista. Keskustelemme yhdessä, miten voisimme entistä paremmin ymmärtää erilaisia odotuksia Attendoa kohtaan. Keskusteluissa olemme nostaneet mm näitä asioita: säännöllinen yhteydenpito omaisiin; palautteen antaminen ja palautteen vastaanottaminen.

Työtämme ohjaavat laatutavoitteet:



Laadun mittaaminen koostuu laatutavoitteidemme mukaisesti kolmesta eri osa-alueesta:

- mielekästä arkea
- todennettua hyvinvointia sekä
- jatkuvaa kehittymistä ja tinkimätöntä vaatimuksenmukaisuutta-osioista:

### Laatutavoitteiden periaatteet

Mittaaminen tuo laadukkaan työn näkyväksi, antaa luotettavaa ja relevanttia tietoa toiminnastamme sekä toimii kehittämisen ja ohjauksen työvälina. Laadunhallinta on kehitetty, jotta voimme osoittaa kyvykkyytemme tuottaa palveluita, jotka vastaavat asiakkaan ja soveltuvien lakisääteisten määräysten vaatimuksia sekä lisäämään asiakastytyvyyttä laadunhallinnan tehokkaalla soveltamisella. Attendon laadunhallinta rakentuu kehittävän arvioinnin periaatteelle, jossa pyrkimyksenä on:

- lunastaa asiakaslupaukset
- tunnistaa toiminnan vahvuudet, kehittämiskohteet, riskit ja mahdollisuudet
- vahvistaa toimijoiden osallistumista ja laatuosaamista
- tukea hyvien käytänteiden leviämistä.

Laadun mittaamista kehitetään ja käyttöönottoa laajennetaan jatkuvasti.

## 4 OMAVALVONNAN TOIMEENPANO

### RISKIENHALLINTA

Omavalvonta perustuu riskienhallintaan, jossa palveluun liittyviä riskejä ja mahdollisia epäkohtia arvioidaan monipuolisesti asukkaan saaman palvelun näkökulmasta. Riskienhallinnassa laatua ja asiakasturvallisuutta parannetaan tunnistamalla jo ennalta ne kriittiset työvaiheet, joissa toiminnalle asetettujen vaatimusten ja tavoitteiden toteutuminen on vaarassa.

#### Riskienhallinnan työnjako

Riskienhallinta on koko työyhteisömme yhteinen asia. Attendon johto vastaa strategisesta riskien hallinnasta sekä siitä, että meillä on selkeät ohjeet ja menettelytavat omavalvontaan, ja käytössämme on tarvittavat resurssit turvallisuuden ylläpitämiseen. Johto myös varmistaa, että kaikilla työntekijöillä on riittävästi tietoa turvallisuusasioista ja että kaikki ovat tietoisia omasta roolistaan turvallisuuden varmistamisessa. Jokaisen kotimme työntekijän vastuulla on huolehtia siitä, että toimintaympäristön olosuhteet mahdollistavat turvallisen työn tekemisen, sekä turvallisen ja laadukkaan hoidon ja palvelun.

Asiakasturvallisuutta vaarantavien **riskien tunnistaminen on osa joka päivästä arjen työtämme**. Jokaisella meillä on **olettinen ja lakisääteinen vastuu** tarkkailla turvallisuutta ja laatua työyhteisössämme ja kertoa esihenkilölle, jos jokin huoli herää. Ilman riskien tunnistamista ja hallintaa emme voi varmistaa asukkaiden turvallista arkea emmekä ennaltaehkäistä mahdollisia epäkohtia tai riskejä.

Kotimme esihenkilö vastaa, että kodin henkilökunta on perehdytetty omavalvonnan periaatteisiin ja toimeenpanoon mukaan lukien henkilökunnalle laissa asetettuun velvollisuuteen ilmoittaa asiakasturvallisuutta koskevista epäkohdista ja niiden uhista.

Luettelo riskienhallinnan/omavalvonnan toimeenpanon ohjeista:

- Lääkehoitosuunnitelma
- Pelastussuunnitelma
- Ruokahuollon omavalvontasuunnitelma
- Puhtauspalveluiden käsikirja ja kohdekansio
- Poikkeussuunnitelma
- Työsuojelun toimintaohjelma
- Terveysturvallisuuslain mukainen omavalvontasuunnitelma
- Asukas- sekä työturvallisuus- ja työterveysriskien arviointi
- Tietoturvasuunnitelma
- Toiminta erityistilanteissa; työpaikkaväkivalta ja yksintyöskentely-ohjeistus
- Uuden työntekijän perehdytys
- Asukaskohtaiset palvelun toteuttamissuunnitelmat
- Henkilökunnan sosiaalihuoltolain mukainen ilmoitusvelvollisuus
- Ikääntyneiden itsemääräämisoikeuden tukeminen ja vahvistaminen sekä rajoitustoimenpiteet
- Poikkeamailmoitukset

#### Riskien tunnistaminen ja arvioiminen

Kotimme koko työyhteisö osallistuu kotikohtaisten toiminnan riskien arviointiin ja turvallisuutta parantavien toimenpiteiden toteuttamiseen. Kotikohtaisia toiminnan riskejä arvioimme poistumisturvallisuus selvityksessä, pelastussuunnitelmassa, elintarvikelain mukaisessa omavalvontasuunnitelmassa ja lääkehoitosuunnitelmassa. Asiakasturvallisuutta, laadunhallintaa sekä toimialaa koskevan lainsäädännön mukaista toimintaa arvioimme vuosittain toteutettavilla itsearvioinneilla sekä säännöllisillä sisäisillä auditoinneilla.

Vuosittain tehtävät asukasturvallisuus- sekä työturvallisuus- ja työterveysriskikartoitukset auttavat tunnistamaan ja kuvaamaan kotimme toimintaan liittyviä riskejä, arvioimaan riskien merkittävyyttä ja toteutumisen todennäköisyyttä sekä määrittelemään toimintatavat riskien hallitsemiseksi, valvomiseksi ja raportoimiseksi. Asukasturvallisuus- sekä työturvallisuus- ja työterveysriskikartoitusten yhteydessä huomioimme myös kodin edellisen vuoden poikkeamat, palautteet, valvovien viranomaisten selvityspyynnöt, ohjaus ja päätökset.

Asukasturvallisuus- sekä työturvallisuus- ja työterveysriskikartoitusten pohjalta laadimme omavalvontasuunnitelman päivittämisen yhteydessä kehittämissuunnitelmat, jotka esitetty omavalvontasuunnitelman osiossa 9. Jatkuvan parantamisen periaatteen mukaisesti tilannetta seurataan ja arvioidaan omavalvonnan vuosikellon mukaisesti. Seuranta ja arviointi dokumentoidaan riskikartoitusten kehittämissuunnitelmalomakkeelle. Kotimme esihenkilö vastaa siitä, riskikartoitukset on toteutettu ja riskienhallinnan toimivuutta seurataan ja arvioidaan omavalvonnan vuosikellon mukaisesti.

**Asukasturvallisuusriskien arviointi tehty:** 04.06.2024

**Työturvallisuus- ja työterveysriskien arviointi tehty:** 12.09.2024

## Ilmoitusvelvollisuus

Henkilöstön ohje Laki sosiaali- ja terveydenhuollon valvonnasta (741/2023) 29 §:n ja 30 §:n mukaista ilmoitusvelvollisuudesta ja työnantajan vastatoimikiellosta sekä lomakepohja löytyvät intrasta ja Valosta.

Miten toimin ja miten teen epäkohtailmoituksen?

1. Kun huomaat asukasta koskevan epäkohdan tai epäkohdan uhan työyhteisössäsi, **kerro havainnostasi** työyhteisössäsi
2. Keskustele **aina ensisijaisesti** oman **esihenkilösi** kanssa tilanteesta, sopikaa, **miten** asiassa **edetään**
3. Tee itse tai tehkää yhdessä **kirjallinen ilmoitus** esihenkilölle havaitsemista epäkohdista tai epäkohdan uhasta
4. Epäkohtailmoitukseen listataan **konkreettisia esimerkkejä epäkohdista**. Ilmoituslomakkeen täyttäminen ja eteenpäin toimittaminen ei poista **velvollisuutta kirjata poikkeamailmoitusta**
5. Ilmoituksen saatuaan esihenkilön on ryhdyttävä **toimiin epäkohtien poistamiseksi** ja keskusteltava toimenpiteistä oman esihenkilönsä kanssa
6. Keskusteltuaan ja konsultoituaan esihenkilöään, Attendo-kodin esihenkilön on **ilmoitettava asiasta** hyvinvointialueen sosiaalihuollon johtavalle viranhaltijalle tai valvonnan vastuhenkilölle
7. Käsitellään yleisen poikkeamaprosessin mukaisesti kodilla
8. Työnantaja **ei saa kohdistaa ilmoituksen tekijään/tekijöihin** mitään **vastatoimia**
9. Ilmoituksen tehneen henkilön tulee saada tieto, mihin toimenpiteisiin on ryhdytty ilmoituksen johdosta
10. Jos epäkohtailmoituksen käsittely Attendo-kodin sisällä ei tuota tilanteeseen muutosta kohtuullisessa ajassa ja asiakasturvallisuus vaarantuu, tee itse tai tehkää yhdessä epäkohtailmoitusta pohjana käyttäen tarvittaessa ilmoitus alueesi aluehallintovirastoon

## Miten henkilökunta tuo esille havaitsemansa asiakasturvallisuuteen kohdistuvat riskit, epäkohdat ja laatupoikkeamat?

Kotimme henkilökunnalla on useita erilaisia tapoja ja kanavia tuoda esille asukasturvallisuuteen kohdistuvat riskit, epäkohdat ja laatupoikkeamat: päivittäiset keskustelut sekä säännölliset kuukausikokoukset ja viikkopalaverit esihenkilön ja työyhteisön kanssa, päivittäiskirjaamiset, läheltä piti- ja poikkeamailmoitukset, vuosittaisten riskienarviointien ja työterveyshuollon työpaikkaselvitysten kautta.

Väärinkäytösten ilmoitustoiminto ”Whistleblowing”: Jokainen kodin työntekijä voi ilmoittaa väärinkäytökseen tai epäeettiseen toimintaan kohdistuvasta epäilystä. Tällaisia väärinkäytöksiä tai rikkomuksia saattavat olla esimerkiksi työntekijän petollinen, epärehellinen, laiton tai epäeettinen toiminta tai käytös tai muu säännösten tai määräysten vastainen toiminta. Ilmoitus täytetään verkossa osoitteessa <https://lantero.report/attendo-fi> suomeksi, ruotsiksi tai englanniksi. Whistleblowing-kanava on tarkoitettu ainoastaan väärinkäytösepäilyistä ilmoittamiseen.

## Miten asiakkaat ja omaiset voivat tuoda esille havaitsemansa epäkohdat, laatupoikkeamat ja riskit ja miten ne käsitellään?

Esimerkkiteksti: Asukkaillamme tai heidän läheisillään on useita erilaisia tapoja ja kanavia tuoda esille havaitsemansa epäkohdat, laatupoikkeamat ja riskit: kasvokkain keskustellen, puhelimitse, sähköpostitse tai kirjeitse, asukaskokouksissa ja läheisten tapahtumissa, verkkosivuillamme olevan palautelinkin (www.attendo.fi/annapalautetta) tai kotimme palautelaatikon kautta sekä vuosittain toteutettavien tyytyväisyyskyselyiden kautta. Jos asukas kokee olevansa tyytymätön saamansa hoitoon tai kohteluun, hän voi olla tarvittaessa yhteydessä sosiaaliasiavastaavaan.

## Riskien ja esille tulleiden epäkohtien käsitteleminen

Kuvaus miten haittatapahtumat ja läheltä piti -tilanteet kirjataan, käsitellään ja raportoidaan

Jokainen kotimme työntekijä, joka havaitsee/huomaa poikkeaman, on velvollinen kirjaamaan poikkeaman mahdollisimman nopeasti poikkeamaraporttipohjalle, joka löytyy kodin yhteiseltä N-asemalta ja tulostettuja lomakkeita löytyy kansliasta.

Kotimme laatukoordinaattori tallentaa valmiit kirjatut poikkeamat AddSystems-järjestelmään.

Poikkeamat käsittelemme kotimme kuukausipalaverissa. Poikkeuksena vakavat poikkeamat, jotka vaativat nopean puuttumisen,

käsitellään heti ja saatetaan aina tiedoksi sille tasolle kuin se on tarpeen. Poikkeamalle pohditaan juurisyytä (mikä aiheutti poikkeaman, mitkä ovat poikkeaman syntymiseen vaikuttaneet tekijät) ja ratkaisuja, miten vastaavan tapahtuman toistuminen voitaisiin ehkäistä sekä päätetään millaisiin korjaaviin ja ennaltaehkäiseviin toimenpiteisiin ryhdytään

Poikkeamien käsitteleminen ja tehdyt toimenpiteet kirjaamme kotimme kuukausipalaverimuistioon.

Kotimme esihenkilö vastaa tilanteen edellyttämien toimenpiteiden käynnistämisestä ja tiedottamisesta

Vakavien poikkeamien selvitysten ja tutkinnan perusteella tarkennetaan toimintaohjeita ja annetaan suosituksia.

Asukkaaseen liittyvä poikkeava tilanne kirjataan myös asukkaan päivittäiskirjauksiin.

### **Korjaavat toimenpiteet**

Kuvatkaa korjaavien toimenpiteiden seuranta ja kirjaaminen:

Korjaavat toimenpiteet aikatauluineen kirjaamme poikkeamien käsittelyn yhteydessä kuukausipalaverimuistioon. Samalla sovimme ja kirjaamme toimenpiteiden vaikutusten seurannan ja arvioinnin suunnitelman, jossa asetetaan arviointiajankohta. Tarvittaessa muutamme tai tarkennamme toimintakäytäntöjämme ja päivitämme kodin omavalvontasuunnitelman, mikäli korjaavat toimenpiteet ovat merkittäviä ja vaikuttavat oleellisesti kotimme toimintaan.

### **Miten sovituista muutoksista työskentelyssä ja muista korjaavista toimenpiteistä tiedotetaan henkilökunnalle ja muille yhteistyötahoille?**

Henkilökuntaa tiedotetaan sähköisen ATSO-järjestelmän kautta, tarpeen mukaan henkilökohtaisesti sekä kotimme kuukausipalaverissa, jotka dokumentoidaan. Jokainen työntekijä on velvollinen lukukuittaamaan muistion lukemisen.

Asukkaiden tiedottaminen tapahtuu joko heti tai asukaspalaverissa ja/tai jakamalla erillinen tiedote. Läheisille soitetaan tai tiedotetaan sähköpostitse tai kirjeitse muutoksista. Yhteistyötahoille tiedotetaan puhelimitse, sähköpostitse tai kirjeitse tilanteen edellyttämällä tavalla.

## 5 ASIAKKAAN ASEMA JA OIKEUDET

### Palvelun toteuttamissuunnitelma

Hoidon ja palvelun tarvetta arvioidaan yhdessä asukkaan kanssa. Jos asukas ei ole kykeneväinen osallistumaan ja vaikuttamaan hoidon ja palvelun suunnitteluun, asukkaan tahtoa selvitetään yhdessä hänen laillisen edustajansa tai läheisen kanssa. Hoidon ja palvelun arvioinnin lähtökohtana on asukkaan olemassa olevat voimavarat ja niiden ylläpitäminen ja vahvistaminen. Palveluntarpeen suunnittelu kattaa asukkaan fyysisen-, psyykkisen-, sosiaalisen- ja kognitiivisen hyvinvoinnin.

### Miten asiakkaan palvelun toteuttamissuunnitelma laaditaan ja päivitetään? Kenen vastuulla päivittäminen on? Miten palvelun toteuttamissuunnitelman toteutumista ja päivittämisen tarvetta seurataan?

Jokaiselle kotimme asukkaalle laaditaan yksilöllinen **palvelun toteuttamissuunnitelma** yhteistyössä asukkaan, läheisten sekä tarvittaessa muiden yhteistyötahojen ja asukkaan verkostojen kanssa viimeistään 1 kk sisällä kotiimme saapumisesta. Suunnitelma perustuu asukkaan monipuoliseen ja moniammatilliseen palvelutarpeen arviointiin. RAI-arviointi tehdään asukkaalle viimeistään kuukauden kuluttua hoitosuhteen alkaessa (huomioiden tilaajan vaateet) ja se päivitetään vähintään 6 kk:n välein tai aina jos asukkaan palveluntarpeessa tai voinnissa tapahtuu oleellisia muutoksia. Asukkaan yksilöllinen suunnitelma pohjautuu asukaskohtaisiin RAI-arvioinnin tuloksiin. RAI-arvioinnin tuloksia hyödynnetään tunnistessa asukkaan yksilölliset palvelun tarpeet, huomioiden asukkaan fyysiset, psyykkiset ja sosiaaliset voimavarat sekä mahdolliset hoidon/palvelun riskitekijät. Suunnitelmaan kirjataan myös ne toimenpiteet, joilla tuetaan ja edistetään asukkaan itsenäistä suoriutumista ja itsemääräämisoikeuden toteutumista. Asukas osallistuu mahdollisuuksien mukaan itse RAI-arvioinnin tekemiseen ja vastuuhoidtaja neuvottelee asukkaan kanssa hänen omasta näkemyksestään liittyen RAI-arviointiin ja suunnitelman sisältöön.

RAI-arviointi tehdään asukkaalle kuuden kuukauden välein tai jos asukkaan palveluntarpeessa tai voinnissa tapahtuu oleellisia muutoksia. RAI-arvioinnin tuloksia hyödynnetään tunnistessa asukkaan yksilölliset palvelun tarpeet, huomioiden asukkaan fyysiset, psyykkiset ja sosiaaliset voimavarat sekä mahdolliset hoidon/ palvelun riskitekijät. Suunnitelmaan kirjataan myös ne toimenpiteet, joilla tuetaan ja edistetään asukkaan itsenäistä suoriutumista ja itsemääräämisoikeuden toteutumista. Asukas osallistuu mahdollisuuksien mukaan itse RAI-arvioinnin tekemiseen ja vastuuhoidtaja keskustelee asukkaan kanssa hänen omasta näkemyksestään liittyen RAI-arviointiin ja suunnitelman sisältöön.

Suunnitelman ja RAI-arvioinnin laatimisesta ja päivittämisestä vastaa asukkaan omahoitaja tai muu nimetty hoitaja. Suunnitelman ajantasaisuutta valvoo kotimme tiiminvetäjä ja / tai esihenkilö. Suunnitelma päivitetään kuuden kuukauden välein sekä aina tarvittaessa asukkaan voinnin muutoksissa. Suunnitelma kirjataan asiakastietojärjestelmään. Suunnitelman toteutumista ja asukkaan toimintakykyä ja vointia arvioidaan sekä kirjataan asiakastietojärjestelmään päivittäin

Omahoitaja järjestää hoitokokouksen, joka on pidettävä kuukauden kuluessa asukkaan muuttamisesta hoivakotiin. Hoitokokoukseen osallistuu asukas, omahoitaja ja asukkaan omainen, mikäli asukas näin haluaa. Hoitokokouksessa käydään läpi asukkaan toiveet, tiedot asukkaan elämästä, tavoista ja tottumuksista sekä muut odotukset ja toiveet. Omahoitaja kirjaa hoitokokouksessa esiin tulleet ja sovitut asiat voimavara- ja hoivasuunnitelmaan.

Asukkaidemme hyvinvointia seurataan kodeissa RAI-tuloksilla aktiivisuuden, elämänlaadun sekä hoidon- ja hoivan laadun kertovilla RAI- mittareilla. Tuloksia käsitellään kodeissa kvartaaleittain huomioiden kehittämiskohteet ja toimenpiteet maan keskiarvoista poikkeaville tuloksille. RAI- tuloksien kirjauksesta RAIarviointiin osallistumista seurataan RAISoftin laatumoduulin analyysillä.

Hyvinvointialueemme seuraa RAI-mittareista: ei aktiviteetteja, kipu ilman kipulääkitystä ja kipu 3 ajoittain vaikea kipu päivittäin, asiakas ei ole itse osallistunut arviointiin, BMI alle 24 ja laihtuu, painehaavat, vuoteessa elävät sekä liikkumista rajoittavat välineet käytössä.

Muita asukkaan toimintakyvyn arvioinnissa käyttämiämme mittareita ovat MMSE (muistitesti), MNA (ravitsemustesti), BMI, paino, GDS, FRAT, Braden skaala, elämänkaarilomake. Myös asukkaan ja läheisten haastattelut ja havainnoinnit ovat osa arvioinnin tekemisessä.

Suunnitelman ja RAI-arvioinnin laatimisesta ja päivittämisestä vastaa asukkaan omahoitaja tai muu nimetty hoitaja. Suunnitelmien ajantasaisuutta valvoo kotimme esihenkilö. Suunnitelma päivitetään 6 kk:n välein (tai tilaaja-asiakkaan vaatimalla aikataululla) sekä aina tarvittaessa asukkaan voinnin muutoksissa. Suunnitelma kirjataan asiakastietojärjestelmään ja sen toteumista sekä asukkaan toimintakykyä ja vointia arvioidaan sekä kirjataan asiakastietojärjestelmään päivittäin.

Fysioterapiaan lähetteen kirjoittaa lääkäri.

Asukkaan on mahdollista ostaa itselleen fysioterapeutin palveluita ilman lääkärin lähetettä. Hoivakotiimme tekee kotikäyntejä Kotifysio niminen yritys.

Suun terveydenhuollon palvelut hoidetaan terveystieteiden keskuksen hammashoitolassa tai yksityisellä hammaslääkärillä. Voimavara- ja palvelusuunnitelmaan kirjataan jokaiselle asukkaalle suunhoidon hoitosuunnitelma.

Asiakkaan ravitsemus suunnitellaan osana voimavara- ja hoivasuunnitelmaa. Ravitsemushoidon suunnittelussa ja seurannassa hyödynnetään MNA-mittaria, joka on RAI-ohjelman sisällä. Uudelle asukkaalle pidetään viiden päivän ajan ruokapäiväkirjaa, johon kirjataan kaikki mitä asukas on syönyt ja juonut viiden päivän aikana. Ravitsemusvastaava laskee ruokapäiväkirjan perusteella asukkaan energian tarpeen ja proteiinin tarpeen. Hoivakodissamme on käytössä ruokakortit, joihin on merkitty asukkaan energian tarve, annoskoko, mahdolliset allergiat sekä tieto onko asukkaalla tehostettu ruoka.

### **Miten asiakas ja/tai hänen omaistensa ja läheisensä otetaan mukaan palvelun toteuttamissuunnitelman laatimiseen ja päivittämiseen?**

Asukas on aina mukana voimavara- ja palvelusuunnitelmaa laadittaessa ja päivittäessä. Jos asukas ei ole kykeneväinen osallistumaan ja vaikuttamaan hoidon ja palvelun suunnitteluun, asukkaan tahtoa selvitetään yhdessä hänen laillisen edustajansa tai läheisensä kanssa. Asukkaiden omat hoidon ja palvelun tavoitteet huomioidaan hoidon suunnittelussa aina kun se on mahdollista. Asukkaan läheiset otetaan mukaan suunnitelman laatimiseen ja päivittämiseen, mikäli asukas näin haluaa. Läheisiä pidetään myös tarkasti ajan tasalla asukkaan voinnin tilasta sekä sen muutoksista.

Kun asukas muuttaa hoivakotiin, pidetään asukkaan ja hänen läheisensä kanssa, mikäli asukas näin haluaa, hoitokokous. Tämä hoitokokous pidetään noin kuukauden sisällä siitä, kun asukas on muuttanut hoivakotiin. Tämän jälkeen tarjoamme asukkaalle ja omaiselle mahdollisuutta hoitokokoukseen kerran vuodessa ja tarvittaessa useammin. Hoitokokouksessa asukas ja omaiset saavat lukea ja kommentoida hoitosuunnitelmaa ja hoitosuunnitelmaa täydennetään yhdessä asukkaan ja omaisen kanssa.

### **Miten varmistetaan, että henkilöstö tuntee palvelun toteuttamissuunnitelman sisällön ja toimii sen mukaisesti?**

Jokaisen kotimme työntekijän velvollisuus on perehtyä kaikkien asukkaiden palvelun toteuttamissuunnitelmiin, koska ne ovat meidän tärkein työkalumme asukkaan kokonaisvaltaisen hoidon toteuttamisessa.

Omahoitajat vastaavat omien asukkaidensa voimavara- ja hoivasuunnitelmaan tulleiden muutosten informoinnista ja tiedottamisesta kodin muulle henkilökunnalle muun muassa asiakastietojärjestelmän viestikanavaa hyödyntämällä sekä henkilöstöpalaverissa. Suunnitelman päivittämisestä nousee huomio asukkaan asiakastietojärjestelmään, josta hoitotyöntekijät näkevät päivityksen ajankohdan ja osaavat käydä lukemassa päivitetyn suunnitelman. Kotimme henkilökunta on velvollinen perehtymään kunkin asukkaan voimavara- ja hoivasuunnitelmaan ja toimimaan sen mukaisesti. Asukkaiden voimavara- ja hoivasuunnitelmat ovat nähtävillä asiakastietojärjestelmässä.

### **Asiakkaan kohtelu**

Sosiaalihuollon asiakkaalla on oikeus laadultaan hyvään sosiaalihuoltoon ja hyvään kohteluun ilman syrjintää. Asiakasta on kohdeltava kunnioittaen hänen ihmisarvoaan, vakaumustaan ja yksityisyyttään.

### **Itsemääräämisoikeuden vahvistaminen ja varmistaminen**

**Miten kodillanne vahvistetaan ja varmistetaan asiakkaiden itsemääräämisoikeuteen liittyviä asioiden toteutuminen (kuten oikeus yksityisyyteen, vapaus päättää itse omista jokapäiväisistä toimistaan ja mahdollisuudesta yksilölliseen ja omannäköiseen elämään)?**

Itsemääräämisoikeus on jokaiselle kuuluva perusoikeus, joka muodostuu oikeudesta henkilökohtaiseen vapauteen, koskemattomuuteen ja turvallisuuteen. Asiakkaan itsemääräämisoikeutta voidaan edistää voimavaroja tunnistamalla ja vahvistamalla. Henkilökunnan tehtävänä on kunnioittaa ja vahvistaa asiakkaan itsemääräämisoikeutta ja tukea hänen osallistumistaan palveluiden suunnitteluun ja toteuttamiseen. Jokaisella asukkaalla on omahoitaja, jonka tehtävänä on tunnistaa yllä olevia asioita. Yhdessä asukkaalla ja tämän omaisen kanssa vahvistetaan ja tuodaan esiin asiakkaan yksilöllisyyttä. Villa Stellan hoivakodissa asukkaat ovat muistisairaita ja heidän itsemääräämisoikeuttaan vahvistetaan päivittäin muun muassa sillä, että he saavat itse joko kokonaan tai hoitajan avustuksella valita mitä vaatteita haluaa käyttää. Asukkaalla muuttaessa hoivakotiin pidetään hoitopalaveri, jonka tarkoitus on kartoittaa asukkaalla toiveita ja asukkaalla itsemääräämisoikeutta vahvistetaan, sillä että he saavat olla mukana voimavara- ja hoivasuunnitelman laatimisessa.

Kunnioitamme asukkaalla oikeutta omaan kotiin ja yksityisyyteen. Asukas voi kalustaa ja sisustaa huoneensa haluamallaan tavalla omilla huonekaluilla ja tutuilla esineillä. Vierailuaikoja ei ole rajattu, vaan asukkaat voivat ottaa kodissaan vieraita vastaan itselleen parhaiten sopivina ajankohtina.

Asukkaiden voimavara- ja hoivasuunnitelmassa on eri osa-alueita, jonka kautta asukkaalla itsemääräämisoikeuden vahvistamista voi suunnitella. Jokaiselle asukkaalle on tehty voimavara- ja hoivasuunnitelma, jotta asukkaalla itsemääräämisoikeus ja hänen oma tahtonsa saa lähtökohtia ja selvitetään, miten asukas on toiminut ennen muuttoa ja mitä apua, ohjeistusta hän tarvitsee, jotta hän voi toimia niin itsenäisesti kuin mahdollista. Moni asukas, joka muuttaa hoivakotiin on muistisairas, tämän takia asukkaalla omaisten läsnäolo hoitopalaverissa voi olla ainut keino saada kuva siitä, mitä asukas toivoo ja miten hän on toiminut. Hoitopalaverissa selvitetään asukkaalla sosiaalinen elämä, miten hän on toiminut esim. pesujen yhteydessä, onko ollut saunoja vai ei. Haluaako kampaajalle ym. sekä onko asukkaalla toiveita, onko hän ilmaissut tai tehnyt kirjallisen hoitotoiveen.

#### **- Palvelujen suunnittelu ja toteuttaminen**

Annamme asukkaalle mahdollisuuden osallistua ja vaikuttaa palvelujensa suunnitteluun ja toteuttamiseen, esimerkiksi osallistumalla omaan RAI-toimintakykyarviointiin ja voimavara- ja hoivapalvelun toteuttamissuunnitelman laatimiseen. Jos asukas ei ole kykeneväinen osallistumaan, asukkaalla tahtoa selvitetään yhdessä hänen laillisen edustajan tai läheisen kanssa.

#### **- Omien mieltymysten huomioiminen sekä oman elämänrytmin ja rituaalien ylläpito:**

Asukkaalla toiveita kysytään, niitä kuunnellaan ja niihin reagoidaan. Kirjaamme asukkaalla mieltymykset ja huomioimme ja toteutamme niitä mahdollisuuksien mukaan kaikissa arjen toiminnoissa. Asukkaalla mieltymykset ja hänelle tärkeät rituaalit (esim. tutut sauna-ajat, lempivaatteet, tapa, jolla hiukset laitetaan, mielikorut, tuoksut yms.) nousevat elämäntarinan kautta hoitajien tietoisuuteen ja edelleen osaksi asukkaalla suunnitelmaa ja arkea. Järjestämme kerran kuukaudessa asukaskokouksen, jossa asukkaat saavat esittää toiveitaan ja ehdotuksia hoivakodin toimintaan.

#### **- Dementiaoireet:**

Tunnistamme asukkaalla muistisairauden piirteet sekä sen myötä tulevat tuen, ohjauksen ja avun tarpeet. Emme korosta muistiin liittyviä pulmia, vaan pyrimme löytämään ratkaisuja niiden kanssa elämiseen korostaen turvallista läsnäoloa ja ympäristöä. Kodissamme on asukkaiden huoneiden oviin laitettu nimet, jotta asukkaalla on helpompi löytää oma huoneensa ja hoitaja ohjeistaa tarvittaessa.

#### **- Liikkuminen:**

Kirjaamme voimavara- ja hoivasuunnitelmaan, mitä apuvälineitä asukas tarvitsee ja kykenee käyttämään selviytyäkseen mahdollisimman itsenäisesti: miten asukas toivoo häntä tarvittaessa autettavan, pohditaan ympäristön turvallisuutta asukkaalla näkökulmasta huomioiden hänen toiveensa (esim. lonkkahousujen käyttö).

#### **- Puhtaus ja pukeutuminen:**

Kirjaamme voimavara- ja hoivasuunnitelmaan asukkaalla voimavarat ja kuinka hän toivoisi saavansa tukea ja apua päivittäisiin toimiin, kuten pukemiseen ja peseytymiseen. Selvitämme, miten asukas haluaa partansa ajettavan tai käyttäkö asukas meikkiä tai kynsilakkaa. Kuntouttavan työotteen mukaisesti, asukas saa tehdä itse niin paljon kuin pystyy

#### **- Syöminen ja juominen:**

Kirjaamme voimavara- ja hoivasuunnitelmaan asukkaalla ruokailuun liittyvät voimavarat sekä toiveet ja mahdolliset rajoitteet. Selvitämme hyötykö asukas ruuan rakennemuutoksista tai ruokailun apuvälineistä voidakseen ruokailla mahdollisimman omatoimisesti.

#### **- Sosiaalisuus:**

Kirjaamme voimavara- ja hoivasuunnitelmaan asukkaan voimavarat, toiveet ja tarpeet esimerkiksi miten asukas toivoo omaisiin pidettävän yhteyttä, haluaako asukas viettää aikaa muiden seurassa vai viihtyykö enemmän omissa oloissaan.

#### **- Mielihyvän/ -pahan kokeminen:**

Kirjaamme voimavara- ja hoivasuunnitelmaan mitkä asiat tuovat asukkaalle mielihyvää/-paha, hengellisyys, mahdolliset huolta/pelkoa aiheuttavat asiat

#### **- Ulkoilu ja aktiviteetit:**

Kirjaamme voimavara- ja hoivasuunnitelmaan asukkaan voimavarat, toiveet ja tarpeet ulkoilun ja sosiokulttuurisen toiminnan suhteen. Ulkoilu mahdollistetaan asukkaan toiveiden mukaisesti.

Asukkaan mielekästä arkea tuotetaan päivittäisillä toimintahetkillä (kulttuuria, hengellistä toimintaa, askartelua, leivontaa, lukuhetkiä, musiikki- ja tarinatuokioita)

#### **- Nukkuminen:**

Kirjaamme voimavara- ja hoivasuunnitelmaan asukkaan levon ja unen tarpeen ja asukkaan toiveet esimerkiksi päivälevolle menemisestä ja vuorokausirytmistä. Huomioidaan turvallisuus ja toiveet, esimerkiksi sängynlaitojen käytössä.

#### **- Lääkehoito:**

Huomioimme, että asukas saa riittävästi tietoa lääkkeistään, ja että päätökset lääkehoidosta tehdään yhteisymmärryksessä hänen kanssaan. Kerromme asukkaalle lääkkeiden käytöstä, käytön syistä ja mahdollisiin haittavaikutuksiin liittyvistä asioista. Jos asukas ei pysty tekemään päätöksiä lääkehoidostaan, olemme yhteydessä lähiomaiseen.

#### **- Asiointi ja palvelut:**

Kirjaamme voimavara- ja hoivasuunnitelmaan kuka huolehtii asukkaan raha-asioista, toivooko asukas esimerkiksi jalkahoitajan tai kampaajan palveluita.

#### **- Kuolema:**

Kirjaamme voimavara- ja hoivasuunnitelmaan asukkaan toiveet siitä miten häntä hoidetaan elämän loppuvaiheessa ja kuoleman lähestyessä.

### **Mistä itsemääräämisoikeuden vahvistamista koskevista periaatteista ja käytännöistä kodilla on sovittu ja ohjeistettu? Millä konkreettisilla keinoilla pyritään ennaltaehkäisemään rajoitustoimien käyttöä?**

Rajoitteita käytetään ainoastaan asukkaan turvallisuuden takaamiseksi ja perustellusti. Rajoitteiden tarve arvioidaan yhteistyössä asukkaan ja läheisen sekä henkilöstön ja lääkärin kanssa. Päätös perustuu aina asukkaan tilan tarkkaan ja yksilölliseen arviointiin monipuolisesti ja luotettavia arviointivälineitä käyttäen. Päätöksen rajoittamistoimenpiteestä ja sen kestosta tekee aina lääkäri ja se kirjataan asukkaan palvelun toteuttamissuunnitelmaan. Lupa on voimassa kolme kuukautta, minkä jälkeen se uusitaan tarvittaessa. Rajoitustoimenpiteen tarpeellisuutta arvioidaan joka kerta ennen rajoitustoimenpiteen käytön aloittamista. Attendon intrassa ja Valossa on tarkempi ohjeistus asukkaan itsemääräämisoikeuden vahvistamisesta ja rajoittamistoimenpiteiden käytöstä.

Rajoitteita käytetään ainoastaan asiakkaan turvallisuuden takaamiseksi ja perustellusti. Rajoitteiden tarve arvioidaan yhteistyössä asiakkaan ja omaisen sekä henkilöstön ja lääkärin kanssa. Päätös perustuu aina asiakkaan tilan tarkkaan ja yksilölliseen arviointiin monipuolisesti ja luotettavia arviointivälineitä käyttäen. Päätöksen rajoitteesta tekee aina lääkäri ja se kirjataan sähköiseen asiakastietojärjestelmään.

Kirjaukset tehdään asianmukaisesti ja ymmärrettävästi ja niistä tulee käydä ilmi rajoittamisen ajankohta, rajoittamiseen johtaneet syyt/peruste ja toimenpide, toimenpiteen kesto ja suorittaja sekä todettu vaikutus. Päätös voidaan myös tarvittaessa purkaa. Niissä tilanteissa, joissa rajoittamiseen on välttämätöntä turvautua, rajoitustoimenpiteet toteutetaan mahdollisimman turvallisesti ja asiakkaan yksityisyyttä ja ihmisarvoa kunnioittaen sekä perustuslaki, ihmisoikeudet ja Attendon eettiset periaatteet huomioiden. Menettelyohje asiakkaiden rajoittamistoimenpiteiden käyttämistä varten on yksikön perehdyttämiskansiossa ja intrassa. Asukkaiden rajoittamisia seurataan Lähteellä niin, että joka kolmas kuukausi, kun hoivakodissa on vastuulääkärin lähikierto, käydään jokaisen asukkaan rajoittamistarve läpi ja päivitetään tietojärjestelmään.



Asukkaan rajoittamista varten on aina oltava perustelut miksi rajoittamista tarvitaan ja keskustellaan omaisten kanssa myös rajoittamisen tarpeellisuudesta.

**Mitä rajoitustoimenpiteitä kodilla käytetään, jos joudutaan tilanteeseen, että asiakkaan itsemääräämisoikeuden rajoittaminen on välttämätöntä? Miten asiakkaan vointia seurataan rajoittamistoimen aikana?**

Rajoittaminen on aina keinoista viimeisin toimenpide. Rajoittamistoimenpiteitä ei saa käyttää ennen kuin muut keinot on arvioitu, kirjattu ja todettu riittämättömiksi. Rajoitustoimenpiteitä käytetään ainoastaan tarvittaessa asukkaan turvallisuuden varmistamiseksi. Tarvetta rajoittamistoimenpiteen käyttöön arvioidaan jatkuvasti ja se lopetetaan heti, kun sen käyttö ei ole enää välttämätöntä. Niissä tilanteissa, joissa rajoittamiseen on välttämätöntä turvautua, rajoitustoimenpiteet toteutetaan mahdollisimman turvallisesti ja asukkaan yksityisyyttä ja ihmisarvoa kunnioittaen sekä perustuslaki, ihmisoikeudet ja Attendon eettiset periaatteet huomioiden.

**Kodillamme käytössä olevia rajoittamistoimenpiteitä ovat:**

Sängynlaitalupa, hygieniahaalarilupa sekä haaravyöluupa tuoliin tai pyörätuoliin

### **Asiakkaan asiallinen kohtelu**

Miten varmistetaan asukkaiden asiallinen kohtelu ja miten menetellään, jos epäasiallista kohtelua havaitaan?

Asukkaan asiallista kohtelua varmistamme työntekijöiden perehdytyksellä sekä koulutuksella. Työyhteisössämme tuetaan avoimeen vuorovaikutukseen, jolloin asioista voidaan keskustella jo ennen ongelmien ilmaantumista. Kannamme sadan prosentin vastuun asioista, joista tulemme tietoiseksi. Jokaisella työntekijällä on velvollisuus sosiaali- ja terveydenhuollon valvonnasta lain (741/2023) 29 §:n ja 30 §:n mukaisesti ilmoittaa viipymättä esihenkilölleen, jos huomaa epäasiallista kohtelua.

Asukkaan kohdatessa epäasiallista kohtelua, kotimme henkilöstö ottaa asian viipymättä keskusteluun tilanteen vaatimalla tavalla asianomaisten henkilöiden ja/tai asukkaan läheisen/edustajan kanssa. Selvitämme tilanteen asianosaisten kanssa mahdollisimman pian tapahtuman jälkeen.

Jos epäasiallinen kohtelu/käytös on tapahtunut henkilökunnan taholta, siihen suhtaudutaan erityisellä vakavuudella ja esihenkilön käytettävissä ovat normaalit työnjohdolliset toimenpiteet (suullinen huomautus, kirjallinen varoitus ja työsuhteen päättäminen).

Mikäli kodin asukas kaltoinkohtelee toista asukasta, ryhdymme heti toimenpiteisiin, jotka lopettavat kaltoinkohtelun. Asukkaiden turvallisuuden varmistaminen on ensisijaista. Kaltoinkohteluun puuttuminen edellyttää asukkaan tilanteen kokonaisvaltaista selvittämistä. Tilanteen ratkaisemisen tulee perustua ensisijaisesti uhkaa ja vaaraa aiheuttavan asukkaan käyttäytymisen syiden tunnistamiseen.

Mikäli asukas on tyytymätön saamaansa kohteluun, hänellä on asiakaslain 23 §:n mukaan oikeus tehdä muistutus kotimme vastuuhenkilölle tai johtavalle viranhaltijalle. Muistutuksen voi tehdä tarvittaessa myös asiakkaan laillinen edustaja tai läheinen.

Miten asukkaan ja tarvittaessa hänen läheisensä kanssa käsitellään asukkaan kokema epäasiallinen kohtelu, haittatapahtuma tai vaaratilanne?

Asukkaiden ja läheisten ilmoituksiin ja palautteisiin vastataan ja/tai tiedotetaan aina poikkeamaprosessin mukaisesti. Asukkaan ja/tai läheisen kanssa käydään läpi tilanteen selvitys sekä korjaavat toimenpiteet asian /tilanteen korjaamiseksi.

### **Asukkaan osallisuus**

**Asukkaiden ja omaisten osallistuminen kodin laadun ja omavalvonnan kehittämiseen**

**Miten asukkaat ja heidän läheisensä osallistuvat kodin palvelun ja omavalvonnan kehittämiseen?**

**Miten ja miten usein asiakaspalautetta kerätään?**

Asukkailla on nimetyt omahoitajat, jotka keskustelevat ja selvittävät toiveita tapahtumista, ruuista ym. sekä asukkaan että omaisen kanssa. Omaisille on aina avoimet ovet ja heidän kanssaan tehdään tiivistä yhteistyötä, jotta asukkaan ja omaisen toiveet ja tarpeet tulevat huomioitua. Jatkuva asiakaspalautte ja säännöllisesti tehtävät tyytyväisyysmittaukset ovat osa jatkuvaa toiminnan kehittämistämme. Asukkaillamme ja heidän läheisillään on aina mahdollisuus antaa vapaamuotoisesti palautetta suoraan suullisesti asianomaiselle tai yleisesti asukaspalavereissa tai läheistenilloissa, kirjallisesti

kodin palautelaatikkoon, puhelimitse/sähköpostitse, www-sivujen palautekanavan kautta. Palautteen antamiselle on aina mahdollisuus myös palvelun toteuttamissuunnitelmakokouksissa ja kuukausittain toteutettavissa läheisten yhteydenotoissa. Saatu palaute kirjataan AddSystems-järjestelmään, käsitellään kodin kuukausipalaverissa ja dokumentoidaan palaverimuistioon. Asukkaille ja heidän läheisilleen toteutetaan kaksi kertaa vuodessa tyytyväisyyskyselyt, joiden tulokset analysoidaan ja käsitellään henkilöstöpalaverissa, läheisten kanssa läheistenillassa sekä asukkaiden kanssa yhteisessä palaverissa.

**Viimeisimmän asiakastyytyväisyyskyselyn NPS-tulos ja vastaajamäärä:** 75, vastaajia oli 16

**Viimeisimmän läheistyytyväisyyskyselyn NPS-tulos ja vastaajamäärä:** 86, vastaajia oli 7

### **Miten asukkaita saatua palautetta hyödynnetään toiminnan kehittämisessä ja/tai korjaamisessa?**

Tyytyväisyyskyselyiden tuloksia ja saatuja palautteita hyödynnämme kotimme toiminnan laadun kehittämisessä, kehittämissuunnitelman laadinnassa ja vahvistamme palautteista tulleita toimivia käytänteitä. Kotimme esihenkilö vastaa palautteen käsittelystä ja hyödyntämisestä yhdessä henkilökunnan kanssa.

#### **Asiakkaan oikeusturva**

Palvelun laatuun tai asiakkaan saamaan kohteluun tyytymättömällä on oikeus tehdä muistutus toimintakodin vastuuhenkilölle tai johtavalle viranhaltijalle. Muistutuksen voi tehdä tarvittaessa myös hänen laillinen edustajansa, omainen tai läheinen. Muistutuksen vastaanottajan on käsiteltävä asia ja annettava siihen kirjallinen, perusteltu vastaus kohtuullisessa ajassa.

#### **Muistutuksen vastaanottaja, virka-asema ja yhteystiedot**

##### **Hyvinvointialueen johtava viranhaltija:**

##### **Attendo kodin esihenkilö:**

Susanna Nordström, susanna.nordstrom@attendo.fi p. 044 356 7256

##### **Sosiaaliasiavastaavan yhteystiedot sekä tiedot hänen tarjoamista palveluista**

Sosiaali- ja potilasasiavastaavat Jenni Henttonen ja Terhi Willberg, p.029 151 5838. Sähköposti: sosiaali.potilasasiavastaava@luvn.fi Neuvontaa puhelimitse ma klo.10-12, ti, ke, to klo.9-11 (ei perjantaisin eikä pyhien aattona). Henkilökohtainen käynti ajanvarauksella

Sosiaaliasiavastaava neuvoo asukkaan asemaan ja oikeuksiin liittyvissä lakiasioissa, avustaa muistutuksen teossa, tiedottaa asukkaan oikeuksista, toimii asukkaan oikeuksien edistämiseksi ja toteuttamiseksi ja seuraa asukkaiden oikeuksien ja aseman kehitystä.

Kuluttajaneuvonnan yhteystiedot sekä tiedot sitä kautta saatavista palveluista

Valtakunnallinen kuluttajaneuvonta 09 5110 1200 [www.kuluttajaneuvonta.fi](http://www.kuluttajaneuvonta.fi) Kuluttajaneuvonta on valtakunnallinen palvelu, jota ohjaa Kuluttajavirasto.

Kuluttajaneuvojan tehtävät:

- Avustaa ja sovittelee kuluttajan ja yrityksen välisissä riitatilanteissa
- Antaa tietoa kuluttajalle ja yritykselle kuluttajan oikeuksista ja velvollisuuksista

### **Miten muistutukset, kantelu- ja muut valvontapäätökset käsitellään ja huomioidaan toiminnan kehittämisessä?**

Muistutukset ja kantelu- ja muut valvontapäätökset huomioidaan toiminnan kehittämisessä käymällä ne aina läpi kotimme kuukausipalaverissa ja laatimalla niihin yhdessä henkilökunnan kanssa korjaavat toimenpiteet, josta dokumentointi asianmukaisesti palaverimuistioihin ja toteutumisen seuranta. Lisäksi muistutuksista, kantelu- ja muut valvontapäätöksistä kodin esihenkilö informoi aluepäällikköä ja/tai aluejohtajaa. Kodin esihenkilö antaa muistutuksen antajalle kirjallisen vastineen. Kaikista muistutuksista ja kanteluista kirjataan AddSystems-järjestelmään poikkeamaraportti.

#### **Tavoiteaika muistutusten käsittelylle**

Muistutukset käsitellään aina mahdollisimman pian. Tavoiteaika muistutusten käsittelylle on 2 – 4 viikkoa.

#### **Omatyöntekijä**

**Onko asukkaille nimetty omatyöntekijä?**

Kyllä

Ei

## 6. PALVELUN SISÄLLÖN OMAVALVONTA

### Hyvinvointia, kuntoutumista ja kasvua tukeva toiminta

#### Miten palvelussa edistetään asukkaiden fyysistä, psyykkistä, kognitiivista ja sosiaalista toimintakykyä?

Jokaiselle asukkaalle laaditaan yhteistyössä yksilöllinen ja kokonaisvaltainen, päivittäistä kuntoutusta ohjaava kirjallinen palvelun toteuttamissuunnitelma, jossa huomioidaan hänen voimavaransa ja tarpeensa, mieltymyksensä sekä hänelle tärkeät asiat. Suunnitelma ohjaa fyysisen, psyykkisen, kognitiivisen ja sosiaalisen toimintakyvyn ja hyvinvoinnin edistämiseen ja ylläpitämiseen sekä asukkaan omannäköisen, hyvän elämän varmistamiseen.

Jokaiselle asiakkaalle laaditaan yhteistyössä yksilöllinen ja kokonaisvaltainen, päivittäistä hoitotyötä ohjaava kirjallinen voimavara- ja hoivasuunnitelma, jossa huomioidaan hänen voimavaransa ja tarpeet, mieltymykset sekä hänelle tärkeät asiat. Suunnitelma ohjaa fyysisen, psyykkisen, kognitiivisen ja sosiaalisen toimintakyvyn ja hyvinvoinnin edistämiseen ja ylläpitämiseen sekä asukkaan näköiseen hyvään elämään. Jokaiselle asiakkaalle laadittava ja säännöllisesti päivitettävä Elämänlaadun check- lista määrittelee asukkaiden elämänlaatuun keskeisesti vaikuttavia asioita sekä omahoitajan roolia asukkaan elämänlaadun toteuttamisessa. Kodissamme asukkaat saavat olla halutessaan mukana arjen askareissa, sekä asukkaita ohjataan ja avustetaan jokapäiväisissä askareissa, jotta heidän toimintakykynsä ja hyvinvointi ylläpidetään. Omahoitaja tekee asukkaan ja omaisten kanssa yhteistyötä ja selvittää asukkaan omia toiveita. Asukkaan muuttaessa hoivakotiin elämänkulku, mielipuuhat ja mielihyvää tuottavat asiat kartoitetaan ja dokumentoidaan.

- Asukkaat heräävät ja asettuvat yöunille omaan tahtiin. Seuraamme ja ohjaamme vuorokausirytmisiä ja riittävän levon toteutumista.
- Perushoidolliset toimet (henkilökohtainen hygienia, pukeutuminen, WC –toimet jne.) hoidetaan asukkaan tottumusten mukaisesti tai asukasta ohjataan toteuttamaan näitä
- Yksilölliset sairaanhoidolliset toimenpiteet (lääkehoito, mittaukset, laboratoriokokeet, haavahoidot jne.) jaksetaan päivän kulkuun sopivaksi
- Ruokailu- ja kahvihetket sekä välipalat rytmittävät päivää, mutta ne voivat joustaa asukkaan toiveiden mukaisesti.
- Asukkaita kannustetaan yhdessäoloon ja yhteisölliseen toimintaan, jokaisen henkilökohtaisia toiveita kunnioittaen
- Saunominen on oleellinen osa suomalaista elämää ja jatkuu sellaisena myös yksikössämme
- Asukkaiden mielekästä arkea tuetaan päivittäisillä toimintahetkillä (kulttuuria, hengellistä toimintaa, askartelua, lukuhetkiä, musiikki- ja tarinatuokioita)
- Ulkoilu mahdollistetaan asukkaan toiveiden mukaisesti

Asukastietojärjestelmän kirjauksissa aktiviteetti, ulkoilu, asukashetket ja läheishuomiot nousevat Attendo Quality ohjelmaan. Tämän ohjelman avulla seurataan ja kehitetään toteutunutta toimintaa kuukausitasolla.

#### Liikunta-, kulttuuri- harrastus- ulkoilu yms mahdollisuuksia toteutetaan seuraavasti:

Asukkaalle mahdollistetaan sekä häntä kannustetaan osallistumaan kodillamme toteutettavaan virkistys- ja kuntoutustoimintaan muiden kanssa. Viikko-ohjelma on nähtävillä ryhmäkotien valkotauluilla ja Attendo Villa Stellan nettisivuilla. Asukkaille järjestetään mielekästä, kuntouttavaa, toimintakykyä ylläpitävää sekä mieltä virkistävää toimintaa. Viikko-ohjelmassamme on muistelu- ja musiikkihetkiä, lehden lukua ja uutiskatsauksia, salonkituokioita ja jumppaa sekä kerran viikossa toivetunti, jolloin toteutamme asukkaidemme toiveita mahdollisuuksien mukaan. Ulkoilua tarjoamme asukkaillemme ympäri vuoden. Tarjotut ja toteutuneet ulkoilut kirjataan asiakastietojärjestelmään. Toiminta suunnitellaan yhdessä asukkaiden kanssa heitä kuunnellen ja huomioiden muun muassa asukkaiden toiveet sekä kuntoisuus. Virkistys-/harrastustoiminnan, ulkoilun sekä ryhmätoiminnan toteutuksesta, asukkaiden osallisuudesta sekä vaikuttavuudesta tehdään jatkuvaa arviointia sekä seurantaa. Asukaskokouksissa käydään keskustelua toiveista ja näiden perusteella tehdään suunnitelmia virkistys-/harrastustoiminnan toteutumisesta.

#### Miten asukkaiden toimintakykyä, hyvinvointia ja kuntouttavaa toimintaa koskevien tavoitteiden toteutumista seurataan?

Asukkaiden toimintakykyä, hyvinvointia ja kuntouttavaa toimintaa koskevat tavoitteet kirjataan asukkaan palvelun toteuttamissuunnitelmaan. Suunnitelman toteutumista sekä asukkaiden toimintakykyä ja vointia seurataan ja arvioidaan sekä kirjataan päivittäin. Omahoitajat arvioivat tavoitteiden toteutumista palvelun toteuttamissuunnitelman mukaisesti vähintään puolivuositain käyttäen apunaan päivittäisiä kirjauksia ja RAI-arvioiden tuloksia sekä asukkaiden, läheisten ja muiden osallistujien arviointia sekä eri yhteistyöverkoston palautteita.

Yksi tärkeä asukkaan hyvän ja omannäköisen elämän toteutumisen seurantakeino ovat viikoittain toteutettavat yksilölliset asukashetket, jotka suunnitellaan asukaslähtöisesti yhdessä asukkaan kanssa asukkaan omat toiveet ja mieltymykset huomioiden.

Laadullisten tavoitteiden toteutumista seurataan aktiviteetti-, ulkoilu-, asukashetki- ja läheishuomiokirjausten pohjalta säännöllisesti, vähintään kuukausitasolla. Kodin asukkaiden hoidon laatua ja tavoitteiden toteutumista seurataan kvartaaleittain aktiviteetin, hoidon ja hoivan laadun sekä elämänlaadusta kertovilla RAI-mittareilla.

## Ravitsemus

### Miten kodin ruokahuolto on järjestetty?

Villa Stellan hoivakodissa ruoat valmistuvat Attendo Rosinne Aallon keittiössä Raaseporissa ja ruoat tuodaan joka arkipäivä Villa Stellaan. Villa Stellassa valmistetaan aamupala. Käytössä on neljän viikon kiertävä ruokalista, joka on suunniteltu kansallisten ravitsemussuositusten mukaisesti sekä huomioiden asiakkaiden yksilölliset tarpeet ja makutottumukset.

Aamupala tarjotaan asukaslähtöisesti ja joustavasti noin klo 7:15-10, lounas noin klo 11:15, päiväkahvi noin klo 14, päivällinen noin klo 16:15 ja iltapala noin klo 18:30-22. Yöpalaa on tarjolla / tarjotaan hereillä oleville läpi yön. Asukkaiden ruokailu on järjestetty siten, että iltapalan ja aamupalan välinen aika ei ylitä 10 h (Ravitsemushoitosuositus 2023 linjannut, että yli 70-vuotiaille ei yöpaasto saa nousta yli 10 tunnin) ja lounaan ja päivällisen väli on vähintään viisi tuntia.

Ruokailuajamme ovat liukuvia sekä asukkaiden yksilöllisten toiveiden ja tarpeiden mukaisia. Ruokailuajojen välillä asukkaillamme on mahdollisuus saada välipalaa. Huolehdimme ruoan laadusta, mausta, esteettisyydestä, ja ruokailuhetken viihtyisyydestä. Ruokailutilanteissa seuraamme, kuinka ruoka maistuu asukkaillemme ja avustamme heitä tarvittaessa. Muutokset ruokahalussa, jatkuva huono ruokahalu tms. kirjataan asukkaan päivittäisiin asiakastietoihin.

Valmistuskeittiössä keittiövastaavana on Anna Johansson puh. 044- 4072 288.

Asiakkaan ravitsemus suunnitellaan osana voimavara- ja hoivasuunnitelmaa: selvitetään mm. erityisruokavaliot, terveydelliset rajoitteet ja mieltymykset. Suunnittelussa ja seurannassa hyödynnetään painon seurantaa sekä MNA-mittaria. Mikäli asukkaalla on heikentynyt ruokahalu tai nesteiden nauttiminen, seurataan nautitun ruuan ja nesteiden määrää päivittäiskirjauksilla.

Ruokahuoltoa ohjaa omavalvontasuunnitelma, jota päivitetään kerran vuodessa.

Kun asukas muuttaa hoivakotiin, pidetään hänellä viiden päivän ajan ruokapäiväkirjaa, josta ravitsemusvastaava laskee asukkaan tarvitseman energian ja proteiinin määrän.

Asukkaiden ruokailu on järjestetty siten, että iltapalan ja aamupalan välinen aika ei ylitä 10 h (Ravitsemushoitosuositus 2023 linjannut, että yli 70-vuotiaille ei yöpaasto saa nousta yli 10 tunnin). Ruokailuajamme ovat liukuvia sekä asukkaiden yksilöllisten toiveiden ja tarpeiden mukaisia. Ruokailuajojen välillä asukkaillamme on mahdollisuus saada välipalaa. Huolehdimme ruoan laadusta, mausta, esteettisyydestä, ja ruokailuhetken viihtyisyydestä. Ruokailutilanteissa seuraamme, kuinka ruoka maistuu asukkaillemme ja avustamme heitä tarvittaessa. Muutokset ruokahalussa, jatkuva huono ruokahalu tms. kirjataan asukkaan päivittäisiin asiakastietoihin.

### Kodin ruokahuollon omavalvontasuunnitelma on päivitetty:

02.02.2024, Kodin henkilöstö on lukenut ja lukukuitannut suunnitelman.

### Miten asiakkaiden erityiset ruokavaliot ja rajoitteet otetaan huomioon?

Asukkaan ravitsemus suunnitellaan osana hänen palvelun toteuttamissuunnitelmaa: selvitetään mm. erityisruokavaliot, terveydelliset rajoitteet ja mieltymykset. Kodin ruokalistat suunnitellaan kansallisten

ravitsemussuositusten mukaisesti sekä huomioiden asukkaiden yksilölliset ja lääketieteelliset tarpeet sekä uskonnolliset ja eettiset makutottumukset.

### **Miten asiakkaiden riittävää ravinnon ja nesteen saantia sekä ravitsemuksen tasoa seurataan?**

Asukkaan riittävää ravinnon ja nesteen saantia sekä ravitsemuksen tasoa seuraamme säännöllisesti päivittäin ja kirjaamme tiedot asukkaan päivittäiskirjauksiin. Ravitsemuksen tilaa seuraamme säännöllisillä painon seurannoilla kuukausittain tai tarpeen mukaan useammin sekä MNA-arvioinnilla, joka tehdään asukkaille aina RAI-arvioinnin yhteydessä.

Hyödynnämme myös Todennettua hyvinvointia osion Ravitsemus-mittarin tulosta, joka on 7,8. Tulos alittaa jonkin verran kansallisen keskiarvon tuloksen, joka on 8,4. Tuloksia tarkastelemme myös asukastasolla huomioiden ravitsemukselliset haasteet ravitsemushoitosuunnitelmassa.

Mikäli asukkaalla on heikentynyt ruokahalu tai nesteiden nauttiminen, seurataan nautitun ruoan ja nesteiden määrää päivittäiskirjaamisissa ja tarvittaessa nestelistojen avulla. Jos asukkaalla on nielemisvaikeuksia, tarjotaan tarvittaessa sosemaista tai nestemäistä ravintoa, sakeutettuja nesteitä sekä sopivia apuvälineitä helpottamaan ravinnon saantia. Mahdollisiin isoihin painon muutoksiin reagoidaan. Esimerkiksi painon laskuun puututaan lisäämällä energiapitoisempia aterioita, mikäli suurempien ruoka-annosten nauttiminen haastaa. Myös proteiinipitoisia ruokia suositaan. Muistisairauteen liittyvää painon laskua seurataan ja tarvittaessa konsultoidaan lääkäriä tai ravitsemusterapeuttia. Tulokset ja niistä tehdyt toimenpiteet kirjataan asiakastietojärjestelmään.

### **Hygieniakäytännöt**

#### **Miten yksikössä seurataan yleistä hygieniatasoa ja miten varmistetaan, että asiakkaiden tarpeita vastaavat hygieniakäytännöt toteutuvat annettujen ohjeiden ja asiakkaiden palvelutarpeiden mukaisesti?**

Kotimme puhtauspalvelukäsikirja ohjaa hygieniatason varmistamista ja kattaa ylläpitosiivoukseen sekä pyykkihuoltoon liittyvät ohjeistukset, aineet ja välineet. Henkilöstö on perehdytetty hygieniakäytäntöihin ja toteutamme työskentelyssämme aseptista työskentelytapaa. Hyvän käsihygienian noudattaminen on ylivoimaisesti tärkein tapa välttää infektioita. Infektiohoitajaa konsultoidaan tarvittaessa. Henkilökunnalla on hygieniapassit ja hygieniakoulutusta järjestetään säännöllisesti

**Kotimme puhtauspalvelukäsikirja on päivitetty: 04.06.2024**

Asukkaan henkilökohtaisesta hygieniasta huolehtiminen kuuluu päivittäisen hoitotyön toteuttamiseen. Asukkaita ohjataan ja tuetaan/avustetaan henkilökohtaisen hygienian hoidossa asukkaan toimintakyvyn ja yksilöllisten tarpeiden mukaan, jotka kuvattuna asukkaan palvelun toteuttamissuunnitelmassa. Hygienian hoidon toteutusta sekä riittävyttä ja ihon kuntoa seuraamme ja kirjaamme asiakastietojärjestelmään. Hygieniasta huolehditaan intimiteettisuojaan kunnioittaen.

Yksikössä on nimetty hygieniasta vastaava, joka huolehtii ja seuraa asiakkaiden päivittäisen henkilökohtaisen hygienian toteutumista ja ohjaa yksikön henkilökuntaa hygieniakäytännöissä. Hän myös varmistaa, että ajantasaiset hygieniakäytäntöjen ohjeistukset ovat työntekijöiden saatavilla ja hän toimii tarpeen mukaan yhteistyössä hyvinvointialueen hygieniahoitajan kanssa.

#### **Miten kodin asuinhuoneiden siivous on järjestetty?**

Asuinhuoneet siivotaan viikoittain siivoustyöntekijän toimesta. Hoitajat huomioivat, että asukashuoneet ovat päivittäin siistit ja viihtyisät (sänky pedattu, roskat viety ja yleinen siisteys), huomioiden asukkaan omat tottumukset ja toiveet.

#### **Miten kodin yleisten tilojen siivous on järjestetty?**

Yleiset tilat siivotaan siivoustyöntekijän toimesta arkipäivisin siivoussuunnitelman mukaisesti. Viikonloppuisin hoitoapulainen varmistaa yleisen siisteystason.

#### **Miten kodin pyykkihuolto on järjestetty?**

Asukkaan henkilökohtaiset vaatteet ja liinavaatteet sekä pyyhkeet pestään hoivakodissa hoitoapulaisen toimesta.

## **Miten em. tehtäviä tekevä henkilökunta on koulutettu/perehdytetty yksikön puhtaanapidon ja pyykkihuollon toteuttamiseen ohjeiden ja standardien mukaisesti?**

Kotimme siivouksesta huolehtii kotimme oma siistijä. Siivous on suunnitelmallista ja perustuu yhteisiin toimintamalleihimme. Huolehdimme asukkaidemme tavanomaisen vaatepöykin ja liinavaatepöykin pesun. Puhtauspalvelukäsikirja on tulostettuna kotimme siivouskeskuksessa. Kotimme puhtauspalvelukäsikirja kattaa ylläpito- ja siivouksen sekä pyykkihuoltoon liittyvät ohjeistukset, aineet ja välineet. VALOssa on tarjolla erilaisia koulutustallenteita ja videoita puhtaudenpidosta sekä pyykkihuollosta, jotka toimivat tukena työntekijän perehdytykseen ja osaamisen varmistamiseen.

## **Infektioiden torjunta**

### **Hygieniayhdys henkilön nimi ja yhteystiedot**

Henna Hane, henna.hane@attendo.fi, p. 044 494 4095

### **Miten infektioiden ja tarttuvien sairauksien leviäminen ennaltaehkäistään?**

Tartuntoja ehkäistään samalla tavoin kuin muitakin hengitystieinfektioiden aiheuttajia eli noudattamalla huolellista käsi- ja yskimishygieniaa sekä huolehtimalla kotimme säännöllisestä ja asianmukaisesta siivouksesta ja siivoustyön laadunvalvonnasta.

Avainasemassa ovat:

- työntekijän henkilökohtainen hygienia
- siistit ja asianmukaiset työvaatteet
- tavanomaiset varotoimet
- tavanomaisten varotoimien noudattaminen kaikkien asukkaiden hoidossa
- asukkaiden siirtojen välttäminen
- tiedonkulun varmistaminen
- käsihygienia: käsien pesu ja desinfektio
- suojainten oikea käyttö
- suojakäsineiden käyttö
- aseptiset työtavat
- veritartunnan ehkäisy, pisto- ja viiltotapaturmien ehkäisy
- yskimishygienia
- kosketusvarotoimet: tehostetaan tavanomaisia varotoimia
- pisaravarotoimet
- wc-hygienia

Kotimme on sijoiteltuina sisääntuloalaan, käytävälle ja käsi- ja pesupaikoille käsihuuheannostelijoita, jotka ovat myös vierailijoiden saatavilla.

Attendolla on laadittuna varautumissuunnitelma ja toimintaohje epidemiatilanteiden varalle. Varautumissuunnitelmaa tarkistetaan säännöllisesti ja aina valtakunnallisen epidemiatilanteen mukaisesti ja sitä sovelletaan alueellisten epidemiatilanteiden mukaisesti. Tarvittaessa konsultoimme epidemiatilanteessa hyvinvointialueen hygieniahoidajaa.

## **Terveyden- ja sairaanhoito**

### **Miten varmistetaan asukkaiden suunhoitoa, kiireetöntä sairaanhoitoa ja kiireellistä sairaanhoitoa sekä äkillistä kuolemantapausta koskevien ohjeiden noudattaminen?**

#### **Hammashoito:**

Suun terveydenhuollon palvelut hoidetaan Raaseporin terveyskeskuksen hammashoitolassa tai yksityisellä hammaslääkärillä.

Suuhygienisti käy kodissamme erikseen sovittuina ajankohtina, jolloin hän tarkistaa asukkaiden suun ja hampaiden kunnon sekä suunnittelee toimenpiteet, sekä keinot riittävän ja hyvän suun hoidon ylläpitämiseksi. Hoitohenkilökunta huolehtii asukkaan päivittäisestä suuhygieniasta silloin, kun asukkaan omat voimat ja taidot eivät riitä puhdistaan suuta ja hammasproteeseja.

#### **Kiireetön sairaanhoito:**

Asiakkaan kiireettömän sairaanhoidon palveluista vastaa hoivakodin vastuulääkäripalvelu. Villa Stellaan hoivakodissa on Pihlajalinnassa lääkäripalvelu. Vastuulääkäri pitää hoitajan kanssa kerran viikossa puhelinkierron ja joka kolmas kuukausi vastuulääkäri tekee lähikierron yksikössä. Lääkäri päättää asiakkaan hoitotoimenpiteistä ja yksikön henkilökunta toteuttaa ja noudattaa saamia ohjeita sairauden hoidossa.

### **Kiireellinen sairaanhoito:**

Päivystysaikaan ja kiireellisissä tapauksissa (vastuulääkäri ei vastaa ja asialla on kiire) soitetaan Pihlajalinnan takapäivystäjälle. Lääkäri on tavoitettavissa ympäri vuorokauden, vuoden jokaisena päivänä. Lähin päivystävä sairaala on Lohjan sairaala. Aina kun asukas lähetetään joko kiireellisesti tai päivystävään, tulostetaan asukkaalle ns. sh-lähetteen, jossa selviää asukkaalle tiedot, lääkelista, lääkehistoria, asukkaalle lähetettävä yksikkö, lähimaisen yhteystiedot ja viimeiset tehdyt mittaukset. Asukkaalle terveydentilan muuttuessa henkilökunnan työohje löytyy osastojen kansliassa.

Liikkuva sairaala, LiiSa: Liikkuva sairaala LiiSa tarjoaa ympärivuorokautisessa asumisessa asuville osaavaa diagnostiikkaa äkillisissä tilanteissa päivystyskäyntien välttämiseksi. LiiSa voi aloittaa hoidon tarvittaessa paikan päällä. LiiSa palvelee 24/7.

### **Äkillinen kuolemantapaus:**

Soita 112, saat lisäohjeita. Yksikössä on laadittu Kuolemantapaus yksikössä- työohje, joka on kansliassa. Kun asukas todetaan elottomaksi, jos DNR ilmoitetaan asiasta Pihlajalinnan lääkäriin. Yöaikaan (klo 21–08) odotettavissa olleen kuolin tapauksen ilmoitussoitto voi odottaa seuraavaan aamuun. Jos kuolema on odottamaton, tai jokin asia on epäselvä, soitetaan aina Pihlajalinnan takapäivystäjälle kellonajasta riippumatta.

Jos asukas löytyy elottomana ja DNR ei ole voimassa, tulee aloittaa elvytys ja ottaa yhteys 112. Pihlajalinnan lääkäri kirjaa henkilökunnan kertomuksen kuolemantapauksen olosuhteista ja neuvottelee tarvittaessa poliisin kanssa oikeuslääketieteellisen kuolemansyyn selvityksen tarpeellisuudesta.

Hoitaja ilmoittaa omaisille. Hoitaja esi täyttää lomakkeen ”kuoleman toteaminen ja vainajan ulkotarkastus” ja lähettää sen hautausmestari Toron kanssa terveyskeskukseen.

Perusterveydenhuollon lääkäri toteaa kuoleman terveyskeskuksessa. Kuoleman todennut lääkäri täyttää loput lomakkeesta ja faksaa sen Pihlajalinnalle. Vainajan kuljettamisen hoitaa hautausmestari Toro, vainaja kuljetetaan lähimpään kylmiöön.

Asukkaiden suunhoitoa, kiireetöntä sairaanhoitoa ja kiireellistä sairaanhoitoa sekä äkillistä kuolemantapausta koskevat toimintaohjeet kuuluvat osaksi uuden työntekijän perehdytystä. Toimintamalleja kerrataan ja päivitetään henkilöstön yhteisissä palaverissa.

### **Miten pitkäaikaissairaiden asiakkaiden terveyttä edistetään ja seurataan?**

Asukkaiden terveyttä edistetään yksilöllisesti, tukemalla omatoimisuutta, pitämällä hyvä huoli perushoidosta, kuten ravitsemuksesta, nesteytyksestä, hygieniasta, liikunnasta ja perustarpeista.

Asiakkaiden terveyttä edistetään yksilöllisesti, tukemalla omatoimisuutta, pitämällä hyvä huoli perushoidosta, kuten ravitsemuksesta, nesteytyksestä, hygieniasta, liikunnasta ja perustarpeista. Asukkaalle muuttaessa hoivakotiin tehdään aina ns. alkumittaukset, silloin mitataan asukkaalle verenpaine, pulssi, verensokeri, paino ja pituus. Vastuulääkärin vastuulla on seurata ja määrätä asukkaalle laboratoriotutkimuksia. Asukkaalle omahoitaja huolehtii kerran kuukaudessa verenpaineen ja painon ottamisesta ja koko henkilökunnan vastuulla on vastuulääkärin ohjeistuksen mukaisesti seurata useammin kuukauden aikana asukkaalle verenpainetta, verensokeria ym. Hoivakodin sairaanhoitaja seuraa tehtyjä mittauksia ja määrää tarvittaessa uusia mittauksia. Asukkaalle lääkityksen jatkuva arviointi kuuluu henkilökunnan perustehtäviin ja aina kun on jotain erikoista, henkilökunta kirjaa sen asukastietojärjestelmään sekä ilmoittaa asiasta sairaanhoitajalle.

### **Kuka yksikössä vastaa asiakkaiden terveyden- ja sairaanhoidosta?**

Asukkaidemme terveyden- ja sairaanhoidosta vastaa Pihlajalinnan vastuulääkäripalvelu

### **Miten lääkehoitosuunnitelmaa seurataan ja päivitetään?**

Attendolla on liiketoimintakohtaiset STM:n Turvallinen lääkehoito -oppaan mukaiset lääkehoitosuunnitelmat, jotka on laadittu yhteistyössä Attendon lääkehoidon ohjausryhmän kanssa. Attendo-kodit laativat työyksikkökohtaisen lääkehoitosuunnitelman liiketoimintakohtaisen lääkehoitosuunnitelman ohjeistusten pohjalta, erilliselle lääkehoitosuunnitelmapohjalle. Kotimme lääkehoitosuunnitelma ohjaa lääkehoidon toteuttamista kodillamme sekä määrittelee lääkehoidon osaamisen varmistamisen ja ylläpitämisen,



lääkehoidon perehdyttämisen, vastuut ja velvollisuudet, lupakäytännöt, lääkehuollon toiminnan (mm. lääkkeiden toimittaminen, säilyttäminen ja hävittäminen), lääkkeiden jakamisen ja antamisen, lääkehoidon vaikuttavuuden arvioinnin, asukkaan neuvonnan, lääkehoidon kirjaamisen ja tiedonkulun sekä toiminnan lääkehoidon virhetilanteissa. Kodin lääkehoitosuunnitelmassa hyödynnämme asukkaan RAI-arviointitiedosta saatavia lääkehoitoon liittyviä laatuanalysejä. Laatuanalyseistä saatavaa tietoa voidaan hyödyntää sekä asukkaan lääkehoidon seurannassa että kotimme lääkehoitoon liittyvien ongelmien tunnistamisessa.

Lääkehoitosuunnitelma tarkastetaan ja päivitetään vuosittain ja aina tarvittaessa, mikäli toiminnassa tapahtuu muutoksia. Vastuu lääkehoitosuunnitelman päivittämisestä on kotimme johtajalla ja lääkevastuuhenkilöillä. Suunnitelman päivitykseen osallistuvat kaikki lääkehoitoa toteuttavat työntekijät. Lääkäri hyväksyy lääkehoitosuunnitelman allekirjoituksellaan. Henkilökunnan lääkehoitolupa on kuuluu yhtenä osana lääkehoitosuunnitelman tunteminen. Lääkehoitoon osallistuvilla työntekijöillä on aina tarvittava perehdytys ja voimassa oleva lääkelupa.

Kotimme lääkehoitosuunnitelma on nähtävillä kansliassa ja johtajan kansliassa Viranomaiskansiossa

**Lääkehoitosuunnitelma on päivitetty:** 16.01.2024

**Kotimme lääkehoidon kokonaisuudesta vastaa:**

Asukkaidemme lääkehoidosta vastaa yksikön vastuulääkäri Jan Selenius ja yksikön lääkehoitoprosessista vastaa yksikön johtaja Susanna Nordström

### **Rajattu lääkevarasto**

**Jos yksikössä on rajattu lääkevarasto, onko toimintaan myönnetty lupa (yksityinen toimija) tai tehty ilmoitus (julkinen toimija). Miten sen lääkevaraston käyttöä seurataan, arvioidaan ja valvotaan?**

Kodillamme ei ole rajattua lääkevarastoa

### **Monialainen yhteistyö**

Miten yhteistyö ja tiedonkulku asukkaan palvelukokonaisuuteen kuuluvien muiden sosiaali- ja terveydenhuollon palvelunantajien ja eri hallinnonalojen kanssa on järjestetty?

Asukkaan hoidossa toteutetaan moniammatillista yhteistyötä yksilöllisten tarpeiden mukaisesti.

Asiakkaan hoidossa toteutetaan moniammatillista yhteistyötä yksilöllisten tarpeiden mukaisesti. Villa Stellan hoivakodin asukkaat saavat Raaseporin terveysaseman tarjoamat palvelut. Asukkaan muuttaessa hoivakotiin saadaan asukkaasta tietoja sekä suullisesti että kirjallisesti lähettävältä taholta. Asukkaan muuttaessa hoivakotiin, asukas tai hänen omaisensa täyttävät lomakkeen, jossa antavat luvan omien sairaanhoitotietojen hakemisesta muilta sairaaloilta tai terveyskeskuksilta. Sekä kun asukas lähetetään muualle, asukkaan mukana lähetetään asukastietojärjestelmästä tulostettu sairaanhoito- lähete. Käytössämme on rajoitetusti asiakastietojärjestelmä Pegasos, johon kotimme sairaanhoitajilla on tunnukset. Vastuulääkärimme laittaa Pegasokseen labralähetteet.

Vastuulääkärimme kirjaa asiakastietojärjestelmään nimeltä Acute ja tähän ohjelmaan on jokaisella kodissamme hoitotyötä tekevällä henkilöllä tunnukset.

Liikkuva sairaala LiiSa toimii kotimme henkilöstön tukena vuorokauden kaikkina aikoina. LiiSan käyntien tuella pyrimme hoitamaan asukkaan hoivakodissa välttämättä sairaalasiirtoja.

## 7 ASIAKASTURVALLISUUS

### Vastuu palvelujen laadusta

**Attendon johtoryhmä** vastaa strategisesta ja yhtiön tavoitteiden määrittelystä ja kokonaisvaltaisen omavalvonnan järjestämisestä, hyväksyy omavalvontaohjelman, antaa vuosittaisessa raportissaan johtopäätökset ja selvityksen omavalvontaohjelman toimeenpanosta ja tuloksista sekä määrittelee mittarit palveluiden laadulle

**Aluejohto** vastaa siitä, että vastuullaan olevien Attendo-kotien palvelut tuotetaan asiakasturvallisesti ja laadukkaasti sekä toiminta on lupaviranomaisen asettamien lupaehtojen ja palvelua ostavan hyvinvointialueen kanssa tehdyn sopimuksen mukaisesti sekä vastaa vastuullaan olevien Attendo-kotien riskienhallinnasta ja omavalvonnasta

**Attendo -kodin johtaja** vastaa omavalvonnasta laaditun omavalvontaohjelman mukaisesti, hyödyntää avainmittareita johtamisessa, vastaa Attendo-kodin toiminnan laadun varmistamisesta sekä edistää myönteistä ilmapiiriä, jotta työntekijät tuovat toiminnan epäkohtia ilmi.

Riittävä johtamisen osaaminen ja asiantuntijuus takaavat, että palvelujen tuottamisen edellytykset täyttyvät koko sen ajan, kun palveluja toteutetaan. Valvonta onnistuu läsnä olevalla johtamisella ja lainsäädännön tuntemisellä ja ymmärtämisellä, mitä velvoitteita johtamisella on palvelujen tuottamiseksi. Attendo-kodin johtajalla on käytettävissään kattava palvelutoimintojen tuki.

**Attendo-kodin työntekijä** vahvistaa ja tukee jokaista Attendo-kodin asukasta, jotta hän saa elää omannäköistä, täyttä elämää, on lakisääteinen ja eettinen velvollisuus toimia lain ja laatuvaatimusten mukaisesti ja turvallisesti, tuntee ilmoitusvelvollisuuskäytänteet sekä on mukana omavalvontasuunnitelman laatimisessa

**Laatukoordinaattori** huolehtii yhdessä Attendo-kodin johtajan kanssa, että kaikki työkaverit ovat tietoisia omavalvonnasta ja myös uudet työkaverit tutustuvat omavalvontaan perehdytyksen yhteydessä, seuraa ja kehittää Attendo-kodin omavalvontaa yhteistyössä johtajan ja työkavereiden kanssa, toimii työyhteisön valmentajana omavalvonta-asioihin liittyvissä tehtävissä (omavalvonnan vuosikello) ja keskusteluissa.

### Yhteistyö turvallisuudesta vastaavien viranomaisten ja toimijoiden kanssa

Sosiaalihuollon omavalvonta koskee asiakasturvallisuuden osalta sosiaalihuollon lainsäädännöstä tulevia velvoitteita. Palo- ja pelastusturvallisuudesta sekä asumisterveyden turvallisuudesta vastaavat eri viranomaiset kunkin alan oman lainsäädännön perusteella. Asiakasturvallisuuden edistäminen edellyttää kuitenkin yhteistyötä kaikkien turvallisuudesta vastaavien viranomaisten ja toimijoiden kanssa.

### Terveydensuojelulain mukainen omavalvonta

Terveydensuojelulain 2 §:n mukaan toiminnanharjoittajan on tunnistettava toimintansa terveyshaittaa aiheuttavat riskit ja seurattava niihin vaikuttavia tekijöitä (omavalvonta). Toiminnanharjoittajan on suunnitelmallisesti ehkäistävä terveyshaittojen syntyminen.

Kodin tilojen terveellisyyteen vaikuttavat sekä kemialliset ja mikrobiologiset epäpuhtaudet että fysikaaliset olosuhteet, joihin kuuluvat muun muassa sisäilman lämpötila ja kosteus, melu (ääniolosuhteet), ilmanvaihto (ilman laatu), säteily ja valaistus. Näihin liittyvät riskit on tunnistettu ja niiden hallintakeinot on suunniteltu.

### Miten kodin tilojen terveellisyyteen liittyvät riskit hallitaan? Miten tehdään yhteistyötä muiden asiakasturvallisuudesta vastaavien viranomaisten ja toimijoiden kanssa?

Pelastussuunnitelman, poistumisturvallisuusselvityksen ja lääkehoitosuunnitelman tarkistamme vuosittain ja päivitämme tarpeen mukaan. Palo- ja pelastusviranomaisten kanssa teemme säännöllistä yhteistyötä tarkastusten yhteydessä ja aina tarpeen mukaan. Terveydensuojeluviranomaisen tarkastukset sekä työsuojelutarkastukset toteutuvat säännöllisesti. Kotikohtaiset asiakasturvallisuuteen sekä turvallisuus- ja työterveysriskien kartoitukset ja tulosten pohjalta laadittavat riskikartoitusten kehittämissuunnitelmat tehdään vuosittain. Kehittämissuunnitelmat löytyvät omavalvontasuunnitelman osiosta 9.

Henkilöstölle järjestämme säännöllisesti palo- ja pelastuskoulutusta käytännön harjoituksineen sekä ylläpidämme ensiapuvalmiutta. Kodillamme järjestetään säännöllisesti myös turvallisuuskävelyjä ja poistumisharjoituksia. Jokainen työntekijä perehdytetään kodin sammutus- ja turvalaitteisiin sekä poikkeustilanteiden toimintaohjeistuksiin. Henkilöstö tekee jatkuvaa havainnointia asiakasturvallisuuden

varmistamiseksi. Tarvittaessa järjestämme henkilöstölle myös uhka- ja vaaratilannekoulutusta. Havaituista epäkohdista tiedotetaan hoivakodin johtajaa ja kiinteistöhuollolle ilmoitamme korjausta vaativista kohteista.

Asiakasturvallisuutta varmistaa omalta osaltaan myös holhoustoimilain mukainen ilmoitusvelvollisuus maistraatille edunvalvonnan tarpeessa olevasta henkilöstä sekä vanhuspäivähoitoain mukaisesta velvollisuudesta ilmoittaa iäkkästä henkilöstä, joka on ilmeisen kykenemätön huolehtimaan itsestään. Osana asiakasturvallisuuden varmistamista on kodistamme tehty terveydensuojelulain 13 §:ssä säädetty ilmoitus kunnan terveydensuojeluviranomaiselle.

## Table

<b>Pelastussuunnitelma on päivitetty:</b>	03.01.2024
<b>Poistumisharjoitus on tehty:</b>	04.11.2024
<b>Poistumisturvallisuus selvitys on päivitetty:</b>	13.03.2024
<b>Palotarkastus on toteutunut:</b>	12.03.2024

## Henkilöstö

### Hoito- ja hoivahenkilöstön määrä, rakenne ja riittävyys sekä sijaisten käytön periaatteet

Omavalvontasuunnitelmasta tulee käydä ilmi henkilökunnan määrä ja henkilöstörakenne (koulutus ja työtehtävät) sekä periaatteet, jotka koskevat sijaisten/varahenkilöstön käyttöä. Suunnitelmaan kirjataan tieto siitä, miten henkilöstövoimavarojen riittävyys varmistetaan myös poikkeustilanteissa.

### Miten seurataan toimintakodin henkilöstön riittävyyttä suhteessa asiakkaiden palvelujen tarpeisiin? Miten henkilöstövoimavarojen riittävyys varmistetaan?

Kotimme esihenkilö vastaa työvuorosuunnittelusta ja siitä, että työvuoroissa on suunnitellusti riittävä määrä henkilökuntaa. Kodin henkilökunnan riittävyyttä, osaamista ja koulutustarvetta, poissaolojen ja sijaisten tarvetta arvioidaan ja seurataan säännöllisesti.

Kodillamme työskentelee ammattitaitoinen ja koulutettu sekä suositusten ja lupaviranomaisen mukainen henkilökunta.

Välittömän hoitotyön mitoitus on 0,65 työntekijää / asukas. Välillisen hoitotyön mitoitus on 0,10 työntekijää / asukas. Hoivakodin esihenkilö on Susanna Nordström, joka on koulutukseltaan sairaanhoitaja AMK. Kodissamme on 17 asukaspaikkaa.

Yksikössä työskentelee ammattitaitoinen ja koulutettu sekä suositusten ja lupaviranomaisen mukainen henkilökunta.

Hoivakodissa on sen täyttöasteen mukainen (asiakkaiden lukumäärä), riittävä ja toiminnan ehtojen vaatima henkilökuntamäärä. Henkilökunta muodostuu hoitotyötä, hallinnollista työtä ja avustavia tehtäviä tekeviä työntekijöistä.

Yksikössä on sairaanhoitajia, lähihoitajia, hoitoapulaisia ja kokki Villa Rosinnen Aallosta.

Työntekijöiden pääasialliset työskentelyajat arkisin:

- Hoivakodin johtaja klo 8-16
- Tiiminvetäjä klo 7-15
- Sairaanhoitaja ja hoitajat aamuvuorossa klo 7-15
- Hoitajat iltavuorossa klo 13-21
- Yöhoitaja klo 20:45-07:15
- Hoitoapulainen klo 11-16.30
- Siistijä klo 7-15

Työntekijöiden pääasialliset työskentelyajat viikonloppuisin ja pyhäpäivinä:

- Hoitajat aamuvuorossa klo 7-14 / 14:15
- Hoitajat iltavuorossa klo 14-21
- Yöhoitaja klo 20:45-07:15
- Hoitoapulainen klo 8-16

### **Mitkä ovat sijaisten käytön periaatteet?**

Sijaisten hankinnassa on aina lähtökohtana kotimme toiminnallinen tarve ja asukkaiden turvallisuus sekä viranomaisten vaatimukset. Sijaisten käytön periaatteena on, että vaadittava paikalla olevien asukkaiden mukainen henkilöstömitoitus säilytetään aina myös poissaolotapauksissa. Kotimme henkilöstön äkilliset poissaolot pyritään aina järjestämään ensisijaisesti työvuorojärjestelyin sekä kodin sisäisillä työntekijälainoilla. Tavoitteena on käyttää asukkaille tuttuja ja kodin toiminnan tuntevia sijaisia. Laillistetun sosiaali- tai terveydenhuollon ammattihenkilön tehtävissä tilapäisesti toimivien opiskelijoiden oikeus työskennellä varmistetaan pyytämällä opiskelijalta voimassa oleva opintorekisteriote ja tarkistamalla, että hän on suorittanut riittävän määrän kyseiseen ammattiin johtavista opinnoista. Kodin esihenkilö arvioi opiskelijan pätevyyden ja varmistaa, että hänellä on riittävät edellytykset tehtävässään toimimiseen. Opiskelijalle nimetään aina ohjaaja, joka seuraa, ohjaa ja valvoo opiskelijan toimintaa sekä puuttuu heti epäkohtiin ja keskeytettävä toiminnan, jos asukasturvallisuus vaarantuu.

Sijaisjärjestelyistä vastaa hoivakodin johtaja. Sijaisten hankinta kuuluu jokaiselle hoivakodin työntekijälle.

Kotimme tukena toimivat myös rekrytointikoordinaattoreiden hallinnoimat sisäiset Attendo Oma sijaispoolit, jotka ovat kotimme tukena äkillisesti muuttuvissa henkilöstötilanteissa, ja helpottavat sijaisten saantia tarpeen vaatiessa. Attendo Omalaiset käyvät läpi Attendon perehdytyksen ja suorittavat lääkeluvat.

### **Miten varmistetaan vastuuhenkilöiden/lähiesihenkilöiden tehtävien organisointi siten, että lähiesihenkilöiden työhön jää riittävästi aikaa?**

Kodillamme työskentelee riittävästi hallinnon henkilöstä, joille jokaiselle on jaettu heidän ammattitaitoaan vastaava työtehtävä. Lähiesihenkilöiden tehtävien organisointi on järjestetty siten, että lähiesihenkilötyöhön jää aikaa riittävästi, kun kodin esihenkilölle on määritetty työajasta tietty prosenttiosuus lähiesihenkilötyön tekemiseen. Tiimivastaavan ja kodin esihenkilön välinen yhteistyö sekä tehtävien jako tehtäväkuvien mukaisesti. Varmistamme vastuuhenkilöiden/lähiesihenkilöiden tehtävien organisoinnin järkevällä työvuorosuunnittelulla, tehtävien priorisoinnilla, työvuorovahvuuden säännöllisellä tarkastelulla ja arvioinnilla sekä vastuualueiden määrittelyllä. Kodin esihenkilön tukena ovat myös rekrytointikoordinaattoreiden hallinnoimat alueelliset osajapoolit (Attendo Omat), mistä esihenkilö saa tukea kodin resursointiin äkillisissä henkilöstöpuutteissa.

### **Henkilöstön rekrytinnin periaatteet**

#### **Miten työnantaja varmistaa työntekijöiden riittävän kielitaidon?**

Työntekijät tekevät kielitestin ennen Suomeen tuloaan, jolla varmistetaan, että kielitaito on sovitulla tasolla. Myös haastattelutilanteessa varmistamme, että kielitaidon riittävyys on työntekijän hoitamien tehtävien edellyttämä.

Työntekijöiden kielitaitoa ja sen kehittymistä seurataan esihenkilön toimesta.

#### **Mitkä ovat kodin henkilökunnan rekrytointia koskevat periaatteet?**

Henkilöstön rekrytointia ohjaavat työlainsäädäntö ja työehtosopimukset, joissa määritellään sekä työntekijöiden että työnantajien oikeudet ja velvollisuudet. Rekrytinnista vastaa kotimme esihenkilö. Rekrytointiprosessi pitää sisällään työntekijätarpeen kartoituksen, varsinaisen työntekijähaun (ulkoiset ja sisäiset ilmoitukset, hakemusten vastaanottamisen, haastatteluvalinnat, haastattelut, valintapäätökset ja niistä ilmoittaminen), valitun työntekijän ammattikelpoisuuden todentamisen [kodin esihenkilön vastuulla on henkilöllisyyden tarkistaminen, ammattioikeuksien ja kelpoisuuden tarkastus (tutkintotodistukset, JulkiTerhikki, JulkiSuosikki tai soittamalla Valviraan), ulkomaalaistaustaisten työluvan ja ammattioikeuksien tarkistus, suositusten kysyminen, tutkinto- ja työtodistukset], työ sopimusten tekeminen ja allekirjoittaminen. Lisäksi edellyttämme työntekijältä tartuntatautilain mukaista rokotussuojaa. Rekrytinnissa tukee ja ohjaa henkilöstöhallinto.

#### **Miten rekrytinnissa otetaan huomioon työntekijän soveltuvuus ja luotettavuus työtehtäviinsä?**

Työntekijän ammatillinen osaaminen varmistetaan ja soveltavuus arvioidaan rekrytointin yhteydessä. Rekrytointissa painotamme työntekijän aiempaa työkokemusta ja soveltuvuutta. Katsomme eduksi mahdolliset alan lisäkoulutukset.

## **Kuvaus henkilöstön perehdyttämisestä ja täydennyskoulutuksesta**

### **Miten huolehditaan työntekijöiden ja opiskelijoiden perehdytyksestä asiakastyöhön ja omavalvonnan toteuttamiseen.**

Uuden työntekijän, uuteen työtehtävään siirtyvän ja opiskelijan perehdytyksestä vastaa kotimme esihenkilö. Tarvittaessa esihenkilö voi delegoida osia perehdytyksestä muulle kokeneelle työntekijälle. Perehdytys on monimuotoinen ja koostuu verkko-oppimisympäristössä Valossa (valo.attendo.fi) suoritettavista yleisistä materiaaleista sekä käytännön perehdytyksestä kodissamme.

Kotimme hoito- ja hoivahenkilöstö, opiskelijat ja pitkään töistä poissaolleet perehdytetään asiakastyöhön, asiakastietojen käsittelyyn ja tietosuojaan sekä omavalvonnan toteuttamiseen Attendon perehdytysohjelman mukaisesti. Perehdyttämislomakkeeseen on yksilöity perehdytettävät asiat, jotka käydään työntekijän kanssa läpi varmistaen osaamisen hallinta ja siihen merkitään selkeästi, kun kukin osio on onnistuneesti perehdytetty. Perehdytyksen yhteydessä käydään läpi myös omavalvonnan toteutuminen ja seuranta kodillamme. Perehdytyksen päätteeksi uusi työntekijä ja esihenkilö käyvät perehdytyksen päätöskeskustelun, jossa varmistetaan, että kaikki olennaiset perehdytykseen liittyvät asiat on käyty läpi, lääkehoitoon liittyvä koulutus suoritettu ja sovitaan seuraavista vaiheista. Päätöskeskusteluun liittyvä tiedostopohja arkistoidaan esihenkilön toimesta Mepco HRM:n työsuhdedokumentteihin.

Kaikki perehdytykseen liittyvät kurssit, ohjeistukset ja tukimateriaalit uudelle työntekijälle, perehdyttäjälle ja esihenkilölle löytyvät Valon etusivulta "Uuden työntekijän perehdytys" -kategorian alta.

### **Miten ja kuinka usein henkilökunnan täydennyskoulutusta järjestetään?**

Attendolle yrityksenä on tärkeää pitää työntekijöiden osaamisesta ja ammattitaidosta huolta, joten työntekijä voi kehittää omaa ammattitaitoaan ja rakentaa oman urapolkuansa meillä. Omaan osaamisen ja ammattitaidon kehittäminen voi tapahtua joko nykyisessä roolissa tai uusien vastuualueiden ja roolien kautta. Laajasta Attendon koulutusvalikoimasta sekä verkko-oppimisympäristön Valon materiaalikirjastosta löytyy jokaiselle työntekijälle jotain. Koko Attendon konsernia koskeva työyhteisön kehittämissuunnitelma on nähtävillä Intrassa <https://intranet.attendo.fi/ohjeet/koulutussuunnitelmat-ja-koulutuskortti>

Kodillamme laaditaan vuosittain henkilöstön koulutussuunnitelma, jossa hyödynnetään henkilöstön kehityskeskusteluissa nousseet työntekijöiden yksilölliset osaamistarpeet sekä työtehtäviin liittyvät erityistarpeet. Koulutussuunnitelmassa huomioidaan myös toiminnasta saaduissa palautteissa esiin nousseet kehittämistarpeet, kotimme toiminnan kehittämisen painopistealueet sekä asiakastarpeet. Koulutustarvetta määritellään tarvittaessa vuoden aikana, mikäli ilmenee osaamistarpeen vaatimuksia esim. asukkaisiin liittyen. Koulutukset suunnitellaan tukemaan työntekijöiden ammattitaitoa sekä vastaamaan sosiaali- ja terveydenhuollon tarvetta ja muuttuvia vaatimuksia. Kodin esihenkilö vastaa siitä, että täydennyskoulutusvelvoite toteutuu kunkin työntekijän kohdalla.

Henkilöstön täydennyskoulutuksia järjestetään sisäisenä ja ulkoisena henkilö-, koti- tai aluekohtaisena koulutuksena. Täydennyskoulutusvelvoite on vähintään kolme päivää vuodessa työntekijää kohden ottaen huomioon mm. työntekijän työtehtävät ja koulutus sekä työyhteisön toimintojen kehittämisvaihe. Koulutusten toteutuminen on kirjattu vuoteen 2023 asti erilliseen sähköiseen koulutuskorttiin, mutta vuoden 2023 alusta lähtien kaikki koulutusten suoritus tiedot ovat verkko-oppimisympäristö Valossa.

### **Miten selvitetään työntekijän rikostausta lasten kanssa työskentelevien rikostaustan selvittämisestä annetun lain (504/2002) perusteella lasten kanssa sekä valvontalain 28 §:n perusteella iäkkäiden ja vammaisten henkilöiden kanssa työskenteleviltä?**

Attendon kodin johtaja pyytää valittua henkilöä esittämään rikosrekisteriotteen nähtäväksi ennen lopullista työsopimuksen tekemistä. Työntekijä tilaa rikosrekisteriotteen Oikeusrekisterikeskukselta.



## Toimitilat

### Tilojen käytön periaatteet

Villa Stellan hoivakoti on vuonna 2008 valmistuneessa kiinteistössä, yksikerroksisessa talossa, jossa yksi osasto, keittiö sekä henkilökunnan kanslia.

Hoivakodissa on yhteensä 14 asukashuonetta, joista 3 on 2 hengen huoneita. Huoneet ovat 12-19,2 m<sup>2</sup> kokoisia ja jokaisessa huoneessa on oma wc. Asukashuoneissa on valmiiksi hoivasänky sekä yöpöytä ja vaatekaappi, muuten asukas saa itse kalustaa huonettaan omilla huonekaluilla ja itselleen tärkeillä tavaroilla. Uusi asukas sijoitetaan siihen huoneeseen, joka on vapautunut.

Osastolla on oleskelu- ja ruokailutila, sekä yhteinen suihkutila ja pyykkitupa, jossa on 2 pesukonetta ja 2 kuivausrumpua asukkaiden vaatteita varten. Hoivakodissa on asukkaille yhteinen sauna.

Tilojen viihtyisyyteen ja kodikkuuteen panostamme.

Liikkuminen ja omatoimisuuden tukeminen ja edistäminen sekä turvallisuus ja kodikkuus kuuluvat hoitofilosofiaamme. Tilasuunnittelussa tämä on huomioitu mm. seuraavasti:

- porrasaskelmat ovat matalia ja leveitä
- kulkuyhteydet tilasta tilaan on suunniteltu niin, että kulkeminen onnistuu apuvälineitä käyttäen
- oviaukot ovat riittävän leveitä
- valaistus on epäsuoraa ja väriltään lämmintä tunnelmaa luovaa. Valaistusta lisätään asuinhuoneisiin yksilöllisesti esim. silloin, kun asiakkaan näkökyky on heikentynyt.
- huonekalut ja muu irtaimisto valitaan kohderyhmälle sopivaksi
- värimaailma on hillitty ja kodikas
- sisustustekstiileillä ehkäistään kaikua ja melua sekä lisätään kodikkuutta

Piha-alueiden turvallisuudessa ja viihtyvyydessä otetaan huomioon eri vuoden ajat (hiekoitus ja lumenluonti). Turvallisuutta lisäävät hyvä aitaus (sisäpiha on aidattu), hyvä valaistus ja alueen valvonta. Pihapiiri on kodikas ja turvallinen. Pihassa on, pöytiä, tuoleja ja istutuksia. Liikkuminen on esteetöntä ja turvallista. Parkkipaikat ja autoliikennöinti ei häiritse pihassa oleskelua ja liikkumista.

Yksi toimintamme lähtökohdista on mielekkään arjen mahdollistaminen kaikille asiakkaille asiakasryhmästä ja toimitiloista riippumatta. Toimitilat antavat kuitenkin hyvät edellytykset aktiiviseen sosiaaliseen yhdessä

elämiseen yksikössä. Yhteisiin hetkiin (ruokailut, harrasteet, ulkoilut jne.) kannustetaan. Asiakkaiden liikkuminen on helppoa ja kokoontuminen on mahdollista.

Yksikkömme hoitoapulaiset vastaavat pyykkihuollon toteutuksesta. Myös asiakkaat saavat halutessaan osallistua pyykkihuoltoon esim. olemalla mukana pyykkiä viemässä ja hakemassa pyykkituvalta, lakanoiden viikkauksissa, pyykkien laittamisessa kuivumaan jne. asiakkaiden omien mieltymysten mukaan. Asukashuoneissa on ylläpitosiivous kerran viikossa. Siivoushuolto toteutetaan itse. Pyykkihuolto toteutetaan itse. Säännöllisesti otetaan hygicult –mittauksia.

Asukkaan poissaolon aikana ei huonetta luovuteta muuhun käyttöön, vaan huone säilyy asukkaan käytössä vuokrasopimuksen voimassaoloajan.

Attendolla on kiinteistötiimi, johon kuuluvat neljä kiinteistöpäällikköä sekä ylläpidon esihenkilö. Kiinteistötiimin tehtävänä on vastata, että kiinteistöjä hoidetaan hyvän kiinteistötavan mukaisesti: mm. kohteiden PTS-suunnitelmat sekä avustaminen mahdollisissa ongelmatilanteissa. Lisäksi kiinteistönomistajat suorittava vuosiauditointeja ja heidän vastuulleen kuuluvia korjaus sekä PTS toimenpiteitä. Kiinteistöhuollon palvelukuvaus löytyy intrasta. Kiinteistöihin liittyvät kyselyt ja yhteydenotot: [kiinteistot@attendo.fi](mailto:kiinteistot@attendo.fi)

## **Teknologiset ratkaisut**

### **Mitä kulunvalvontaan tarkoitettuja teknologisia ratkaisuja yksiköllä on käytössä?**

Yksikön ulko-ovet ovat lukittuna, aukea tagilla. Ulko-oven vieressä on soittokello. Ovenavausjärjestelmästä jää lokitiedot, millä tagilla taloon on tultu sisälle.

### **Mitä teknologisia ratkaisuja asiakkaila on henkilökohtaisessa käytössä (kodin hankkimia). Miten asiakkaiden henkilökohtaisessa käytössä olevien turva- ja kutsulaitteiden toimivuus ja hälytyksiin vastaaminen varmistetaan?**

Asukkaillamme on käytössä Tunstall-hoitajakutsujärjestelmä. Asukkailla on kädessään hoitajakutsuranneke, jota painamalla tieto avuntarpeesta tulee hoitajan puhelimeen. Turva-laitteiden toimivuutta seurataan henkilökunnan toimesta päivittäin ja säännöllisin laitehuollon. Hoitajakutsujärjestelmässä rannekkeet toimivat pattereilla ja hälyttävät pattereiden kestoajan lähentyessä loppuaan. Sähkökatkojen varalta järjestelmällä on oma varavoima.

### **Turva- ja kutsulaitteiden toimintavarmuudesta vastaavan henkilön nimi ja yhteystiedot?**

Hoitajakutsulaitteiden ylläpidosta ja toimivuudesta vastaa Tunstall, sähköposti [fi.huolto@tunstall.com](mailto:fi.huolto@tunstall.com), puhelin +358 10 320 1692 (24/7). Yksikössä hoitajakutsulaitteiden toimintavarmuudesta vastaa yksikön esihenkilö Susanna Nordström, puhelin 044 356 7256

## **Lääkinnälliset laitteet, tietojärjestelmät ja teknologian käyttö**

Lääkinnällisiä laitteita koskevasta ohjauksesta vastaa Fimea. Lääkinnällisten laitteiden käyttöön, huoltoon ja käytön ohjaukseen sosiaalihuollon yksiköissä liittyy merkittäviä turvallisuusriskejä, joiden ennaltaehkäiseminen on omavalvonnassa huomioon otettava asia.

Sosiaalihuollon yksiköissä käytetään paljon erilaisia lääkitseviksi laitteiksi luokiteltuja välineitä ja hoitotarvikkeita, joihin liittyvistä käytännöistä säädetään lääkitseviksi laitteista annetussa laissa.

Terveys- ja huollon ammattimaista käyttäjää koskevat velvoitteet on määritelty lääkitseviksi laitteista annetun lain lain 31–34 §:ssä. Organisaation on muun muassa nimettävä vastuuhenkilö, joka vastaa siitä, että yksikössä noudatetaan [terveys- ja huollon laitteista ja tarvikkeista annettua lakia ja sen nojalla annettuja säädöksiä](#).

### **Miten varmistetaan asiakkaiden tarvitsemien apuvälineiden ja kodin käytössä olevien lääkitseviksi laitteiden hankinnan, käytön ohjauksen ja huollon asianmukainen toteutuminen?**

Yksikössä käytetään asiakkaiden hoidossa tarvittavia apuvälineitä, laitteita ja tarvikkeita, kuten verenpaine- ja verensokerimittarit, nostolaite pyörätuolit, rollaattorit, sängyt. Asiakkaan omahoitaja yhdessä muun hoivahenkilökunnan kanssa huolehtii ja kartoittaa asiakkaan apuvälinetarpeen ja on yhteydessä kunnan apuvälinekeskukseen saadaksemme asiakkaalle käyttöön tarpeelliset apuvälineet. Yksikön työntekijät perehdytetään yksikössä käytettävissä oleviin terveys- ja huollon välineisiin ja laitteisiin sekä vaaratilanneilmoitusten raportointiin. Välineitä ja laitteita käytetään ja säädetään, ylläpidetään ja huolletaan valmistajan ilmoittaman käyttötarkoituksen ja -ohjeistuksen mukaisesti. Yksikön huollettavien apuvälineiden ja laitteiden rekisteri sekä kalibroittavien laitteiden rekistereihin kirjataan terveys- ja huollon

laitteiden huolto- ja kalibrointi sekä toteutuneet huollot ja kalibroinnit, vastuu yksikön laitehuollosta vastaavalla.

### **Miten varmistetaan, että terveydenhuollon laitteista ja tarvikkeista tehdään asianmukaiset vaaratilanneilmoitukset?**

Vaaratilanteet raportoimme AddSystems-järjestelmään poikkeamaraportilla. Vaaratilanteet käsittelemme kodillamme henkilöstön kanssa tapauskohtaisesti. Tilanteen pohjalta laaditaan tarvittavat toimenpiteet /kehitysehdotukset, jotta vastaavilta tilanteilta vältytään jatkossa. Laitteista johtuvista vaaratilanteista ilmoitamme myös laitteiden valmistajille tai valtuutetulle edustajalle. Vakavasta vaaratilanteesta tehdään ilmoitus 10 vuorokauden ja muissa 30 vuorokauden kuluessa (Laki terveydenhuollon laitteista ja tarvikkeista 629/2010) [https://fimea.fi/laakinnalliset\\_laitteet/ilmoita-vaaratilanteesta](https://fimea.fi/laakinnalliset_laitteet/ilmoita-vaaratilanteesta) Kotimme työntekijät perehdytetään apuvälineiden ja terveydenhuollon laitteiden toimivuuden seurantaan sekä vaaratilanneilmoituksen tekemiseen.

### **Terveydenhuollon laitteista ja tarvikkeista vastaavan henkilön nimi ja yhteystiedot**

Hoivakodin esihenkilö Susanna Nordström 044 356 7256, susanna.nordstrom@attendo.fi

### **Tietojärjestelmät ja teknologian käyttö**

Attendon hankintapalvelut, lakipalvelut ja tietohallinto tekevät yhteistyötä uusien järjestelmien hankintaprosessissa. Tietojärjestelmien vaatimustenmukaisuuden täytyminen varmistetaan sopimusteknisesti sekä järjestelmien ominaisuuksien kartoituksella. Attendon IT-ympäristöön on ainoastaan tietohallinnolla oikeudet asentaa tietojärjestelmiä. Tietojärjestelmien vaatimustenmukaisuus varmistetaan sopimusteknisesti ostopalvelu- ja alihankintatilanteissa. Rekisterinpitäjän vastuut ja oikeudet varmistetaan työntekijöiden jatkuvalla koulutuksella ja ohjeistuksilla. Tietoturvallisuuden häiriöistä ja poikkeamien valvonnassa käytetään ulkopuolista CSOC palveluntarjoajaa, joka toimii tiiviissä yhteistyössä Attendon tietoturvatimiin kanssa. Tietoturvatimi vastaa poikkeaminen ilmoittamisesta viranomaisille tarvittaessa. Varautumissuunnitelman avulla varaudutaan teknologian vikatilanteisiin.



# 8 ASIAKAS- JA POTILASTIETOJEN KÄSITTELY JA KIRJAAMINEN

## Asiakastyön kirjaaminen

### Miten työntekijät perehdytetään asiakastyön kirjaamiseen?

Asiakastyön kirjaaminen on osa uuden työntekijöiden perehdytystä. VALOsta löytyy Laadukas kirjaaminen-kurssi. Lisäksi työntekijöillä on käytettävissään koulutettujen kirjaamisvalmentajien tuki tarvittaessa. Tarvittaessa järjestetään myös sisäistä kirjaamiskoulutusta.

Kodillamme on käytössä sähköinen Hilikka -asiakastietojärjestelmä, johon tehdään asukkaan hoidon kannalta riittävät ja asianmukaiset kirjaukset. Yksikön henkilökunnan kanssa käydään läpi kirjaamista koskevaa lainsäädäntöä, annettuja ohjeita sekä viranomaismääräyksiä. Attendolla on laadittu erillinen dokumentointi-, tietosuoja- ja arkistointiohje, joka ohjaa asiakas- ja potilastietojen laadukasta ja turvallista käsittelyä. Jokainen työntekijä suorittaa kerran vuodessa GDPR-koulutuksen.

Jokaisella kotimme työntekijällä on oma henkilökohtainen tunnus asiakastietojärjestelmään ja kirjaamisesta jää lokijälki. Asiakastietojärjestelmässä on erilaisia käyttäjätasoja, joka parantaa tietoturvaa sekä asiakastietojen hallintaa.

### Miten varmistetaan, että asiakastyön kirjaaminen tapahtuu viipymättä ja asianmukaisesti?

Kotimme asukkaista kirjataan asiakastietojärjestelmä Hilikkaan päivittäin jokaisessa työvuorossa. Kirjauksissa peilataan asukkaan voimavara- ja hoivasuunnitelman toteutumista kyseisen työvuoron aikana sekä kuvataan muut tärkeät tapahtumat kuten terveyden- ja lääkehoitoon liittyvät asiat. Päivittäinen kirjaaminen tehdään työvuoron aikana mahdollisimman reaaliaikaisesti, kuitenkin viimeistään ennen vuoron päättymistä. Kirjaamisen laatua ja sisältöä seuraamme säännöllisesti arjessa. Henkilökunta on suorittanut laadukas kirjaaminen -koulutuksen, jossa on painotettu kirjaamisen lainmukaisuutta, laadukkuutta, yksilöllisyyttä ja kuvailevuutta.

### Miten varmistetaan, että toimintayksikössä noudatetaan tietosuojan ja henkilötietojen käsittelyyn liittyvä lainsäädäntöä sekä yksikölle laadittuja ohjeita ja viranomaismääräyksiä?

Attendolla on konsernitasolla laadittu tietoturvan ja tietosuojan hallintamalli sekä tietojärjestelmien käyttöön liittyvä vuosittainen itsearviointi sekä erillinen dokumentointi- tietosuoja- ja arkistointiohje, joka ohjaa asiakas- ja potilastietojen laadukasta ja turvallista käsittelyä. Em. dokumentit löytyvät intrasta ja Valosta.

Yksikkömme tietosuojaseloste (yleinen) on nähtävillä toimipisteemme ilmoitustaululla. Kotihoidon esihenkilö valvoo tietosuojan toteutumista ja henkilötietojen käsittelyä ja vastaa siitä, että käsittely on ohjeistuksien mukaista. Kotihoidossa työntekijöillä on liikkeellä ollessaan mobiiliin kirjaamisen välineet mukanaan ja tämä lisää tietosuojariskiä. Mobiililaitteissa on yrityksen tietosuoja ja lisäksi laitteista huolehditaan erittäin tarkasti. Ajantasainen tietoturvasuunnitelma löytyy Valon GDPR-kurssin osiosta Hyödyllisiä linkkejä ja ohjeita. Tietoturvasuunnitelma päivittyy vähintään kerran vuodessa ja lisäksi aina tarvittaessa ja sen päivittämisestä vastaa tietoturva- ja tietosuojapäällikkö. Tietoturvasuunnitelma on päivitetty: 18.09.2024.

Attendon tietosuojaperiaatteet on julkaistu intrassa ja henkilötietojen käsittelyä koskevat tietosuojaselosteet löytyvät yrityksen verkkosivulta. Henkilötietojen käsittelytoimet on dokumentoitu tietosuoja-asetuksen vaatimalla tavalla yrityksen käytössä olevaan Drafit-järjestelmään. Rekisteröityjen oikeuksista tiedot löytyvät Attendon verkkosivulta, jossa on myös ohjeistus, miten rekisteröity voi käyttää oikeuksiaan. Jokaisen työntekijän vastuulla on tietoturvasuojan ja tietosuojan liittyvien poikkeamien, uhkien ja riskien ilmoittaminen välittömästi tietosuojavastaavalle ja/tai yksikön esihenkilölle.

Tietosuojaan liittyvät kysymykset voi lähettää sähköpostilla osoitteeseen: [tietosuojavastaava@attendo.fi](mailto:tietosuojavastaava@attendo.fi)

### Miten huolehditaan henkilöstön ja harjoittelijoiden henkilötietojen käsittelyyn ja tietoturvaan liittyvästä perehdytyksestä ja täydennyskoulutuksesta?

Opiskelijat allekirjoittavat erillisen tietosuoja- ja vaitiolositoumuksen ja henkilökunnalla se sisältyy työsuhteeseen. Uuden työntekijän perehdytysohjelmaan sisältyvät tietosuojan, salassapito- ja vaitiolovelvollisuuden sekä asiakasasiakirjojen käsittelyyn liittyvät asiat. Kaikki vakituudessa työsuhteessa olevat ja pitkäaikaiset sijaiset suorittavat vuosittain Turvallinen tietojen käsittely (GDPR)-kurssin VALOssa.

Kotimme esihenkilö seuraa suoritusten toteutumista kotitasolla. Aluejohto seuraa myös säännöllisesti Turvallinen tietojen käsittely (GDPR)-koulutusten suoritusten toteutumista omalla alueellaan.

Tietosuojavastaavan nimi ja yhteystiedot

Attendo Oy  
Tietosuojavastaava  
PL750 (Itämerenkatu 9)  
00181 Helsinki  
tietosuojavastaava@attendo.fi

**Onko kodille laadittu salassa pidettävien henkilötietojen käsittelyä koskeva seloste?**

- Kyllä**
- Ei**

## 9 YHTEENVETO KEHITTÄMISSUUNNITELMASTA

Kotikohtaista tietoa palvelun laadun ja asiakasturvallisuuden kehittämisen tarpeista saadaan useista eri lähteistä. Omavalvonnan toimeenpanon prosessissa (riskienhallinnan prosessi) käsitellään kaikki asiakasturvallisuusriskit, epäkohtailmoitukset ja tietoon tulleet kehittämistarpeet. Korjaaville toimenpiteille sovitaan suunnitelma riskin vakavuuden mukaan.

Toiminnassa todetut kehittämistarpeet

Kehittämistarpeemme nousevat asukas-, läheis- ja henkilöstötyytyväisyyskyselyistä, palautteista, poikkeamista, riskiarvioinneista, valvovien viranomaisten selvityspyynnöistä, ohjauksesta ja päätöksistä sekä RAI-arviointien tuloksista.

### Kehittämissuunnitelmat vuodelle 2024

#### 1. Asukas- ja läheiskokemus, henkilöstökokemus ja työhyvinvointi:

**Loppuarviointi:** kerro, minkälaisia asioita olette lisänneet edellisen vuoden kehittämissuunnitelmaan, miten ne ovat toteutuneet ja minkälaisilla asioilla on ollut positiivista vaikutusta?

Kehittämissuunnitelmassa vahvistamme sitä tekemistä, mikä jo toimii ja sujuu hyvin, ja parannamme sitä, mikä vielä kaipaa harjoittelua ja toisin tekemistä. Kotimme kehittämiskohteet löytyvät alla olevasta taulukosta:

	TAVOITE	TOIMEN- PITEET	AIKATAULU	VASTUUTUS	VÄLIARVI- OINTI	LOPPUARVI- OINTI (edellisen vuoden kehit- tämissuun- nitelma)
ASIAKAS- KOKEMUS	Ylläpitää asukkaiden fyysistä kuntoa mahdollisimman kauan	Jokainen muistaa tarjota asukkaalle joka päivä viriketoiminta hänen omalla tasolla	Koko vuosi	Kaikkien vastuulla	Tässä on vielä parannettavaa	
LÄHEIS- KOKEMUS	Pitää yllä meidän hyvä yhteistyö läheisten kanssa	Jatkaa kuten olemme tehneet tähänkin asti	Koko vuosi	Kaikkien vastuulla	Toimii hyvin	
HENKILÖ- STÖKOKE- MUS JA TYÖ- HYVINVOINTI	Ymmärrämme kirjaamisen tärkeys	Koulutus	Keväällä 2024	Kaikkien vastuulla	Tässä on vielä parannettavaa	

#### 2. Turvallisuusriskit

Attendo-kotitasolla laaditaan merkittävimmistä **asiakasturvallisuus-** sekä **työturvallisuus- ja työterveysriskeistä** riskikartoitusten kehittämissuunnitelmat. Riskikartoituksen tekemisen jälkeen valitaan

yhdestä kolmeen vakavinta riskikartoituksessa esille noussutta riskiä ja suunnitellaan toimenpiteet riskin poistamiseksi/pienentämiseksi/hallitsemiseksi/siirtämiseksi/jakamiseksi. Toimenpiteillä pyritään vaikuttamaan riskin perussyihin ja kokonaisuuden kannalta parhaisiin ratkaisuihin.

Jatkuvan parantamisen periaatteen mukaisesti tilannetta seurataan ja arvioidaan omavalvonnan vuosikellon mukaisesti. Seuranta ja arviointi dokumentoidaan riskikartoitusten kehittämissuunnitelma-lomakkeelle. Kun riskin suuruus on merkityksetön (1) tai vähäinen (2), se ei edellytä toimenpiteitä. Kun riskin suuruus on kohtalainen (3), merkittävä (4) tai sietämätön (5), riskiä tulee pienentää.

#### Asukasturvallisuusriskien arviointi (1-3 suurinta riskiä):

Vaara-tilanteen kuvaus	T	S	R	Toimenpide ja kustannusarvio	Aikataulu	Vastuuhenkilö	VÄLI-ARVI- OINTI	LOPPU- ARVI- OINTI (edellisen vuoden kehittämissuunnitelma)
Asukkaan vastaanotto	2	2	3	Asukkaan taustatiedot ja sopimuspaperit kuntoon mahdollisuuksien mukaan jo ennen hoivakotiin muuttoa		Tiimiesihenkilöt ja hoivakodin johtaja	Toimii suht. hyvin.	
Vaatehuolto	2	3	2	Hoitoapulainen hoitaa vaatehuolto kokonaisuudessa	Tammikuusta 2025	Hoitoapulaiset ja hoivakodin johtaja		
Kaatuminen	2	2	3	Ennaltaehkäisevät toimenpiteet ja apuvälineiden käyttö	Koko ajan (asukkaat vaihtuvat)	Kaikki hoitajat		

T=Todennäköisyys, S=Seuraukset, R=Riskiluokka

#### Turvallisuus- ja työterveysriskien arviointi:

Vaara-tilanteen kuvaus	T	S	R	Toimenpide ja kustannusarvio	Aikataulu	Vastuuhenkilö	VÄLI- ARVI- OINTI	LOPPU- ARVI- OINTI (edellisen vuo-
------------------------	---	---	---	------------------------------	-----------	---------------	-------------------------	---

								den kehittämissuunnitelma)
Ergonomia	2	2	3	Opetellaan käyttämään apuvälineitä oikealla tavalla.	Koko ajan (henkilökunta vaihtuu)	Kaikki hoitajat ja hoivakodin johtaja		
Työpaikan lämpötilat	2	2	3	Ilmalämpöpumppuja käytäviin	Kevät 2024	Hoivakodin johtaja	Valitettavasti ei pystytään saamaan ilmalämpöpumppuja käytäviin (ei ole tilaa)	

T=Todennäköisyys, S=Seuraukset, R=Riskiluokka

# 10 OMAVALVONTASUUNNITELMAN SEURANTA

Kotimme omavalvontasuunnitelma on osa Attendon omavalvontaohjelmaa. Omavalvontasuunnitelman seuranta ja päivitys on kirjattu omavalvonnan vuosikelloon.

	Tavoitetaso	Q1-2024	Q2-2024	Q3-2024	Q4-2024
<b>Asiakas-tyytyväisyys NPS (asteikolla -100 ja +100 välillä)</b>	<b>50</b>	kts. kehittämissuunnitelma, joka osa kodin omavalvontasuunnitelmaa	63	kts. kehittämissuunnitelma, joka osa kodin omavalvontasuunnitelmaa	75
<b>Läheistyytyväisyys NPS (asteikolla -100 ja +100 välillä)</b>	<b>50</b>	kts. kehittämissuunnitelma, joka osa kodin omavalvontasuunnitelmaa	75	kts. kehittämissuunnitelma, joka osa kodin omavalvontasuunnitelmaa	86
<b>Elämänlaatu (ikäihmiset) (1-10)</b>	Kansallisen keskiarvon yläpuolella	Elämänlaatu 1-6 /2024 keskiarvo 5,3; osa-alueet: sosiaalisuus 5,5, harrasteisiin osallistuminen 4,4, vähäinen masentuneisuus 6,7 ja osallisuus 4,7		Elämänlaatu 4-9 /2024 / 2024 keskiarvo 4,9; osa-alueet: sosiaalisuus 5,2, harrasteisiin osallistuminen 4,3, vähäinen masentuneisuus 6,5 ja osallisuus 3,5	
<b>Sisäinen auditointi</b>		16.9.2024			
<b>Auditointihavainnot, kpl:</b> - Kaikki kunnossa, % - Kehityskohde, % - Poikkeama, % - Vakava poikkeama, %		Kakki kunnossa 76% Kehityskohde 11% Poikkeama 13%			
<b>Lääkepoikkeamat, kpl</b>					
<b>Palvelun toteuttamissuunnitelmien ajantasaisuus</b>	<b>95%</b>				

**Omavalvontasuunnitelman hyväksyy ja vahvistaa toimintakodin vastaava johtaja.**

**Paikka ja päiväys**

Tammisaari 19.11.2024

**Allekirjoitus**

Susanna Nordström