



Sosiaalipalvelujen omavalvontasuunnitelma



SOSIAALIPALVELUJEN OMAVALVONTASUUNNITELMA

Sisältö

- 1 PALVELUNTUOTTAJAA KOSKEVAT TIEDOT
- 2 OMAVALVONTASUUNNITELMAN LAATIMINEN
- 3 TOIMINTA-AJATUS, ARVOT JA TOIMINTAPERIAATTEET
- 4 OMAVALVONNAN TOIMEENPANO
- 5 ASIAKKAAN ASEMA JA OIKEUDET
- 6 PALVELUN SISÄLLÖN OMAVALVONTA
- 7 ASIAKASTURVALLISUUS
- 8 ASIAKAS- JA POTILASTIETOJEN KÄSITTELY JA KIRJAAMINEN
- 9 YHTEENVETO KEHITTÄMISSUUNNITELMASTA
- 10 OMAVALVONTASUUNNITELMAN SEURANTA

1 PALVELUNTUOTTAJAA KOSKEVAT TIEDOT

Palveluntuottaja

Nimi Attendo Suomi
Oy

Y-tunnus 1755463-2

Hyvinvointialue Päijät-Häme

**Kunnan/kuntayhtymän
nimi** Lahti

Attendo-koti

Nimi Attendo Wellamo

Katuosoite Tarjantie 57

Postinumero 15950

Postitoimipaikka Lahti

Esihenkilö Anne Manninen

Puhelin +358444943530

Sähköposti anne.e.manninen@attendo.fi

Luvanvarainen toiminta

Palvelumuoto; asiakasryhmä, jolle palvelua tuotetaan; asiakaspaikkamäärä
Ympäri vuorokautinen palveluasuminen, 59 paikkaa

AVI:n/Valviran luvan myöntämisaikajako ja luvan muutokset
11.2.2014

Ilmoituksenvarainen toiminta

Palvelumuoto; asiakasryhmä, jolle palvelua tuotetaan; asiakaspaikkamäärä

-

Rekisteröintipäätöksen ajankohta

-

Alihankintana ostetut palvelut ja niiden tuottajat

Ostopalvelujen tuottajat

Lääkkeiden koneellinen annosjakelu Pharmados Oy, apteekkipalvelut Helmiapteekki

- Hygienia- ja toimistotarvikkeet: Pamark Business Oy
- Pesulalaitteet: Electrolux Professional Oy
- Elintarvikkeet: Meira Nova Oy
- Hoitajakutsujärjestelmä: Tunstall Oy
- Apuvälineet: Berner Oy
- Laitehuollot ja -korjaukset: AlluMedical Oy

- Kiinteistöhuolto: Alltime Oy
- ' Kiinteistön sähkön saanti: Lahti Energia Oy
- ' Kiinteistön vesihuolto: LahtiAqua Oy
- ' Asukkaiden lääkäripalvelut: Pihlajalinna Terveys Oy (Päijät-Hämeen hyvinvointialueelta tuleva palvelu)
- ' Fysioterapiapalvelut: Attendon terapiapalvelut
- ' Kuluvalvonta: Certego Oy
- ' Vartiointipalvelut: Avarn Oy
- ' Palo- ja turvallisuustekniset laitteet: Palontorjuntaväline Markku Kauriala Oy
- ' Vainajien kuljetus: Torin Wanha Hautaustoimisto Oy (Päijät- Hämeen hyvinvointialueelta tuleva palvelu)
- ' Vuokramatot: Lindström Oy
- ' Jätehuolto: Salpa Kierto Oy
- ' Henkilöstön työterveyspalvelu: Terveystalo Oy, 1.1.2025 lähtien Mehiläinen Oy

Palvelukokonaisuudesta vastaava palveluntuottaja vastaa alihankintana tuotettujen palvelujen laadusta.

Miten palveluntuottaja varmistaa ostopalvelujen laadun ja asiakasturvallisuuden?

Attendon hankintapalveluiden vastuulla on koordinoita ja kehittää Attendon hankintoja keskitetysti. Ostopalvelujen laatu ja asiakasturvallisuus huomioidaan osana palvelujen kilpailutusta ja sopimusneuvotteluja. Yhtiötason keskitettyjen hankintojen osalta seurantaa ja arviointia tehdään säännöllisesti, joilla varmistetaan, että ostopalvelut täyttävät hankintasopimuksissa määritellyt vaatimukset ja laatukriteerit.

Alihankkijoiden toiminnan sopimuksenmukaisuutta ja laatua seuraamme ja arvioimme kodin arjessa säännöllisesti henkilöstön ja esihenkilön toimesta. Mahdolliset havaitut poikkeamat ilmoitamme välittömästi kodin esihenkilölle, joka on yhteydessä alihankkijan edustajaan poikkeaman korjaamiseksi. Hankintapalveluiden toimesta toimittajayhteistyön sujuvuutta ja saatuja palautteita ja reklamaatioita käsitellään säännöllisin palaveroin ostopalveluiden tuottajien kanssa, jolloin yhteistyötä voidaan kehittää edelleen sekä sovittuja vaatimuksia ja laatukriteerejä voidaan tarkentaa.

Alihankintana tuotavilta palveluntuottajilta ei ole vaadittu omavalvontasuunnitelmaa

2 OMAVALVONTASUUNNITELMAN LAATIMINEN

Omaavonnan suunnittelusta vastaava henkilö tai henkilöt

Omaavonta on osa jokaisen attendolaisen päivittäistä arjen tekemistä ja konkretiaa. Oman työmme tuloksena kotimme asukkaat saavat elää omannäköistä, hyvää elämää sekä mielekästä ja turvallista arkea. Omaavontasuunnitelman avulla varmistamme, että asiat hoidetaan kodillamme oikealla tavalla.

Ketkä osallistuvat omaavontasuunnitelman laadintaan ja miten pidetään huolta henkilöstön osallistamisesta suunnitelman laatimiseen?

Kotimme omaavontasuunnitelma laaditaan ja päivitetään kotimme esihenkilön ja henkilökunnan yhteistyönä omaavonnan vuosikellon mukaisesti. Kotimme esihenkilö johtaa ja vastaa omaavontasuunnitelman laatimisesta sekä henkilökunnan osallistamisesta omaavontasuunnitelman laadintaan. Myös asukkaat ja läheiset voivat mahdollisuuksiensa mukaan osallistua omaavonnan suunnitteluun.

Kuka vastaa omaavonnan suunnittelusta ja seurannasta (nimi ja yhteystiedot)

Anne Manninen
Attendo Wellamon johtaja
p. 044 - 494 3530 anne.e.manninen@attendo.fi

Omaavontasuunnitelman seuranta

Miten kodilla seurataan ja varmistetaan omaavontasuunnitelman ajantasaisuus, miten usein päivitetään?

Omaavontasuunnitelman ajantasaisuutta seuraamme ja varmistamme omaavonnan vuosikellon mukaisesti kvartaaleittain sekä aina, kun toiminnassa tapahtuu palvelun laatuun ja asiakasturvallisuuteen liittyviä muutoksia. Toimintaohjeisiin tulleet muutokset kirjaamme viiveettä omaavontasuunnitelmaan ja niistä tiedotamme henkilökunnalle tarpeen mukaan välittömästi tai viimeistään kotimme kuukausipalavereissa. Omaavontasuunnitelmat säilytetään 7 vuotta.

Omaavontasuunnitelman julkisuus

Missä kodin omaavontasuunnitelma on nähtävillä?

Kotimme ajantasainen omaavontasuunnitelma on julkisesti nähtävillä kotimme omilla nettisivuilla sekä kotimme yleisellä ilmoitustaululla 1. kerroksessa sisääntulon yhteydessä.

Laadittu pvm. 18.10.2024

Tarkistettu pvm. 30.10.2024

3 TOIMINTA-AJATUS, ARVOT JA TOIMINTAPERIAATTEET

Toiminta-ajatus

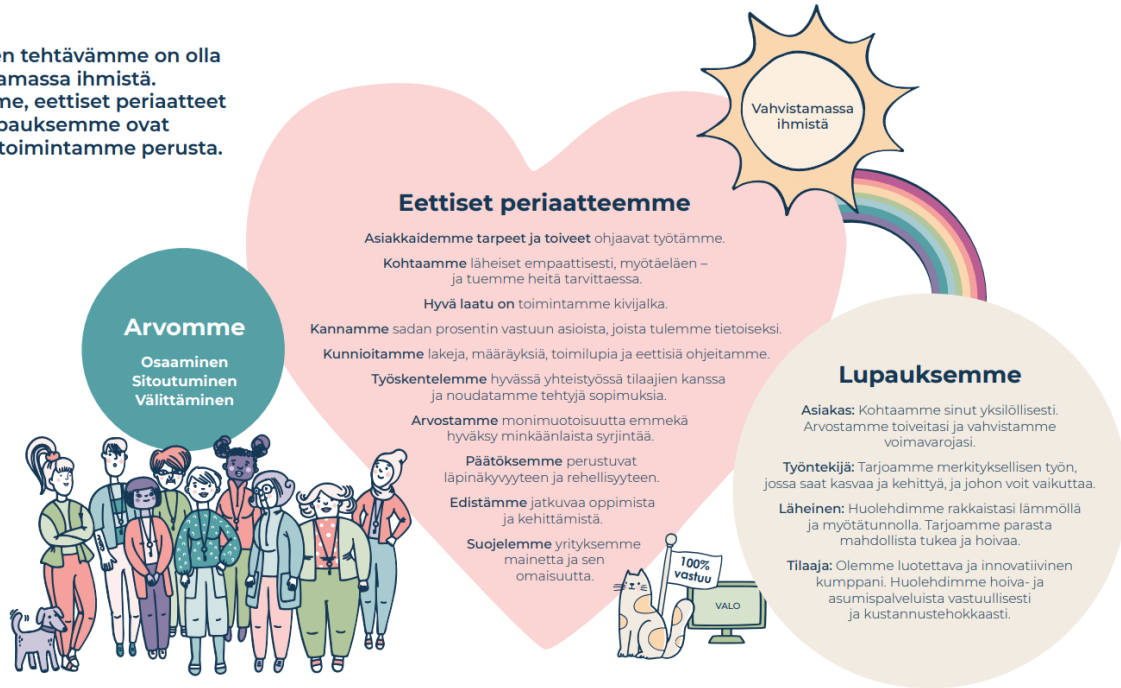
Olemme kumppani ja muutosvoima. Kuljemme toistemme, asukkaidemme ja läheisten rinnalla. Katsomme vahvasti eteenpäin: ennakoimme, tunnistamme tarpeet ja osaamme vastata niihin. Otamme rohkeasti käyttöön uusia toimintatapoja ja teknologiaa, ja vahvistamme kaikkien attendolaisten osaamista, sillä niin syntyy huomisen hoiva.

Mutta ennen kaikkea olemme koti asukkaillemme. Hyvässä kodissa on vapaus olla sellainen kuin on. Siellä muodostuu omannäköinen elämä, jota me saamme olla luomassa. Meidän tehtävämme on vahvistaa ihmistä niin, että jokainen, joka meillä asuu, saa elää omannäköistään täyttä elämää.



Arvomme, eettiset periaatteemme sekä lupauksemme ovat kaiken toimintamme perusta.

Yhteinen tehtävämme on olla vahvistamassa ihmistä. Arvomme, eettiset periaatteet sekä lupauksemme ovat kaiken toimintamme perusta.



Attendo
+ + +

Keskeisimmät toimintaamme ohjaavat lait:

- Sosiaalihuoltolaki
- Sote-valvontalaki
- Laki sosiaalihuollon asiakkaan asemasta ja oikeuksista
- Asiakastietolaki
- Vanhuspalvelulaki
- Laki sosiaalihuollon ammattihenkilöistä
- Terveydenhuoltolaki

Mikä on kodin/palvelun toiminta-ajatus?

Attendo Wellamon toiminta-ajatuksena on tuottaa ympärivuorokautista hoivaa ja huolenpitoa ikäihmisille. Toimimme Päijät-Hämeen hyvinvointialueen palvelutuottajana koskien asiakkaiden ympärivuorokautista palveluasumista, omaishoidon tuen lomapaikkoja sekä lyhytaikaista hoivaa. Wellamoon voi tulla myös itse maksaen ympärivuorokautista hoivaa tarvitessaan. Asukkaidemme keski-ikä on syksyllä 2024 ollut 85,6 vuotta. Asukkaidemme terveys voi olla jo alentunut monista sairauksista johtuen, muistisairaudet ovat tyypillisiä asukkaillamme. Asukkaidemme toimintakyky terveydentilaansa nähden on alentunut monilla päivittäisten toimintojen osa-alueilla, kuten oman hygienian hoitamisessa, terveellisen ravitsemuksen toteuttamisessa, oma-aloitteisessa oman fyysisen toimintakykynsä ja sosiaalisen verkostonsa ylläpidossa. Tavoitteenamme on toteuttaa asukkaidemme kanssa heille mahdollisimman itsenäistä ja mielekästä elämää sen loppuun asti. Toimintaamme ohjaa kuntouttava työote ja osallistamisen periaate.

Arvot ja toimintaperiaatteet.



Mitkä ovat toimintaa ohjaavat arvot ja toimintaperiaatteet?

Arvomme - osaaminen, sitoutuminen ja välittäminen- ohjaavat toimintaamme kaikessa, mitä teemme. Arvomme näkyvät toiminnassamme kokonaisvaltaisesti sekä asukkaan, läheisen, tilaajan ja sidosryhmien kohtaamisissa sekä työyhteisön sisällä.

Osaaminen: pyrimme aina ymmärtämään jokaisen ihmisen tarpeita ja toiveita. Teemme oikeita asioita oikeaan aikaan. Pienet asiat ovat ratkaisevia: pidämme huolta niistä. Kehitämme ja otamme opiksi: näemme ratkaisuja, emme ongelmia.

Sitoutuminen: kun tulen tietoiseksi, tulen vastuulliseksi. Meillä on tekemisen meininki: pidämme lupauksemme ja tartumme toimeen ripeästi. Teemme aina työmme mahdollisimman hyvin. Olemme ylpeitä työstämme ja siitä, että olemme attendolaisia.

Välittäminen: saamme ihmiset tuntemaan olonsa turvalliseksi ja arvostetuksi. Kunnioitamme jokaisen itsemääräämisoikeutta ja autamme asukkaitamme elämään omannäköistä, täyttä elämää. Kuuntelemme, kehumme, kiitämme, kannustamme ja korjaamme. Työskentelemme tiiminä ja tuemme työkavereita.

Osaaminen: Hyödynnämme kokonaisvaltaisesti moniammatillista osaamistamme päivittäisessä työssämme. Meille on tärkeää, että osaamme vastata kunkin asukkaamme yksilöllisiin tarpeisiin. Jos emme osaa vastata asukkaidemme tarpeisiin, perehdymme ja haemme koulutusten avulla tukea osaamiseemme.

Sitoutuminen: Sitoudumme edistämään asukkaidemme hyvinvointia ottamalla heidän tarpeensa kokonaisvaltaisesti ja yksilöllisesti huomioon. Teemme työmme huolellisesti ja otamme siitä täyden vastuun. Huomatessamme epäkohdan tartumme siihen viipymättä.

Välittäminen: Meille on tärkeää, että asukkaamme kokevat meillä olonsa turvalliseksi ja arvostetuksi. Kohtelemme jokaista asukastamme ja toinen toistamme kunnioittaen ja kuunnellen sekä mukauttaen toimintaamme tarpeen mukaan. Työskentelemme tiiminä, jonka jäsenet tukevat toinen toistaan ja arvostavat toinen toistensa osaamista asukkaamme edun mukaisesti.

Arvot ja toimintaperiaatteet avaamme yhdessä kodin henkilöstön kanssa ja kuvaamme, miten ne konkreettisesti näkyvät arjessamme. Kodillamme toimii nimetty ASKO-valmentaja, jonka tehtävänä on yhdessä kodin esihenkilön kanssa arvojen ja erinomaisen palvelun jalkauttaminen kotimme arkeen.

Kohtaamiset ovat kaiken toimintamme ydin. Asiakaskokemus-ohjelmamme tukee työyhteisömme keskustelukulttuuria, vahvistaa kohtaamis- ja vuorovaikutustaitoja sekä ohjaa meitä kehittämään toimintaamme. Vahvistamme hyvää palautekulttuuria ja että toimimme kaikki 100% vastuun mukaisesti. ASKO-valmentajamme yhdessä kotimme johtajan kanssa varmistavat, että säännölliset ASKO-keskustelut järjestetään ja kaikilla on mahdollisuus osallistua työyhteisön ja toimintatapojen kehittämiseen. Näin varmistamme hyvän työyhteisön tunnelman ja toiminnan kautta, että asukkaamme saavat elää omannäköistä ja mielekästä arkea. Varmistamme myös hyvän yhteydenpidon ja kohtaamiset asukkaidemme läheisten kanssa.

Kodillamme toimii ASKO-valmentaja ja olemme käyneet säännöllisiä ASKO-keskusteluja v. 2024 aikana 9 kertaa. Keskusteluissa olemme nostaneet mm. näitä asioita, että pidämme asukaskokouksia säännöllisesti, teemme läheisten kanssa yhteistyötä ja vahvistamme heidän kanssaan yhteydenpitoa, osaamme iloita

onnistumisista asukkaiden kanssa sekä vahvistamme osaamistamme niin, että asukkailla on turvallista asua omassa kodissaan Wellamossa.

Työtämme ohjaavat laatuavoitteet:



Laadun mittaaminen koostuu laatuavoitteidemme mukaisesti kolmesta eri osa-alueesta:

- mielekästä arkea
- todennettua hyvinvointia sekä
- jatkuvaa kehittymistä ja tinkimätöntä vaatimuksenmukaisuutta-osioista:

Laatuavoitteiden periaatteet

Mittaaminen tuo laadukkaan työn näkyväksi, antaa luotettavaa ja relevanttia tietoa toiminnastamme sekä toimii kehittämisen ja ohjauksen työvälineenä. Laadunhallinta on kehitetty, jotta voimme osoittaa kyvykkyytemme tuottaa palveluita, jotka vastaavat asiakkaan ja soveltuvien lakisääteisten määräysten vaatimuksia sekä lisäämään asiakastytyvyyttä laadunhallinnan tehokkaalla soveltamisella. Attendon laadunhallinta rakentuu kehittävän arvioinnin periaatteelle, jossa pyrkimyksenä on:

- lunastaa asiakaslupaukset
- tunnistaa toiminnan vahvuudet, kehittämiskohteet, riskit ja mahdollisuudet
- vahvistaa toimijoiden osallistumista ja laatuosaamista
- tukea hyvien käytänteiden leviämistä.

Laadun mittaamista kehitetään ja käyttöönottoa laajennetaan jatkuvasti.

4 OMAVALVONNAN TOIMEENPANO

RISKIENHALLINTA

Omavalvonta perustuu riskienhallintaan, jossa palveluun liittyviä riskejä ja mahdollisia epäkohtia arvioidaan monipuolisesti asukkaan saaman palvelun näkökulmasta. Riskienhallinnassa laatua ja asiakasturvallisuutta parannetaan tunnistamalla jo ennalta ne kriittiset työvaiheet, joissa toiminnalle asetettujen vaatimusten ja tavoitteiden toteutuminen on vaarassa.

Riskienhallinnan työnjako

Riskienhallinta on koko työyhteisömme yhteinen asia. Attendon johto vastaa strategisesta riskien hallinnasta sekä siitä, että meillä on selkeät ohjeet ja menettelytavat omavalvontaan, ja käytössämme on tarvittavat resurssit turvallisuuden ylläpitämiseen. Johto myös varmistaa, että kaikilla työntekijöillä on riittävästi tietoa turvallisuusasioista ja että kaikki ovat tietoisia omasta roolistaan turvallisuuden varmistamisessa. Jokaisen kotimme työntekijän vastuulla on huolehtia siitä, että toimintaympäristön olosuhteet mahdollistavat turvallisen työn tekemisen, sekä turvallisen ja laadukkaan hoidon ja palvelun.

Asiakasturvallisuutta vaarantavien **riskien tunnistaminen on osa joka päivästä arjen työtämme**. Jokaisella meillä on **olettinen ja lakisääteinen vastuu** tarkkailla turvallisuutta ja laatua työyhteisössämme ja kertoa esihenkilölle, jos jokin huoli herää. Ilman riskien tunnistamista ja hallintaa emme voi varmistaa asukkaiden turvallista arkea emmekä ennaltaehkäistä mahdollisia epäkohtia tai riskejä.

Kotimme esihenkilö vastaa, että kodin henkilökunta on perehdytetty omavalvonnan periaatteisiin ja toimeenpanoon mukaan lukien henkilökunnalle laissa asetettuun velvollisuuteen ilmoittaa asiakasturvallisuutta koskevista epäkohdista ja niiden uhista.

Luettelo riskienhallinnan/omavalvonnan toimeenpanon ohjeista:

- Lääkehoitosuunnitelma
- Pelastussuunnitelma
- Ruokahuollon omavalvontasuunnitelma
- Puhtauspalveluiden käsikirja ja kohdekansio
- Poikkeussuunnitelma
- Työsuojelun toimintaohjelma
- Terveysturvallisuuslain mukainen omavalvontasuunnitelma
- Asukas- sekä työturvallisuus- ja työterveysriskien arviointi
- Tietoturvasuunnitelma
- Toiminta erityistilanteissa; työpaikkaväkivalta ja yksintyöskentely-ohjeistus
- Uuden työntekijän perehdytys
- Asukaskohtaiset palvelun toteuttamissuunnitelmat
- Henkilökunnan sosiaalihuoltolain mukainen ilmoitusvelvollisuus
- Ikääntyneiden itsemääräämisoikeuden tukeminen ja vahvistaminen sekä rajoitustoimenpiteet
- Poikkeamailmoitukset

Riskien tunnistaminen ja arvioiminen

Kotimme koko työyhteisö osallistuu kotikohtaisten toiminnan riskien arviointiin ja turvallisuutta parantavien toimenpiteiden toteuttamiseen. Kotikohtaisia toiminnan riskejä arvioimme poistumisturvallisuus selvityksessä, pelastussuunnitelmassa, elintarvikelain mukaisessa omavalvontasuunnitelmassa ja lääkehoitosuunnitelmassa. Asiakasturvallisuutta, laadunhallintaa sekä toimialaa koskevan lainsäädännön mukaista toimintaa arvioimme vuosittain toteutettavilla itsearviointeilla sekä säännöllisillä sisäisillä auditointeilla.

Vuosittain tehtävät asukasturvallisuus- sekä työturvallisuus- ja työterveysriskikartoitukset auttavat tunnistamaan ja kuvaamaan kotimme toimintaan liittyviä riskejä, arvioimaan riskien merkittävyyttä ja toteutumisen todennäköisyyttä sekä määrittelemään toimintatavat riskien hallitsemiseksi, valvomiseksi ja raportoimiseksi. Asukasturvallisuus- sekä työturvallisuus- ja työterveysriskikartoitusten yhteydessä huomioimme myös kodin edellisen vuoden poikkeamat, palautteet, valvovien viranomaisten selvityspyynnöt, ohjaus ja päätökset.

Asukasturvallisuus- sekä työturvallisuus- ja työterveysriskikartoitusten pohjalta laadimme omavalvontasuunnitelman päivittämisen yhteydessä kehittämissuunnitelmat, jotka esitetty omavalvontasuunnitelman osiossa 9. Jatkuvan parantamisen periaatteen mukaisesti tilannetta seurataan ja arvioidaan omavalvonnan vuosikellon mukaisesti. Seuranta ja arviointi dokumentoidaan riskikartoitusten kehittämissuunnitelmalomakkeelle. Kotimme esihenkilö vastaa siitä, riskikartoitukset on toteutettu ja riskienhallinnan toimivuutta seurataan ja arvioidaan omavalvonnan vuosikellon mukaisesti.

Asukasturvallisuusriskien arviointi tehty: 18.10.2024

Työturvallisuus- ja työterveysriskien arviointi tehty: 16.9.2024

Ilmoitusvelvollisuus

Henkilöstön ohje Laki sosiaali- ja terveydenhuollon valvonnasta (741/2023) 29 §:n ja 30 §:n mukaista ilmoitusvelvollisuudesta ja työnantajan vastatoimikiellosta sekä lomakepohja löytyvät intrasta ja Valosta.

Miten toimin ja miten teen epäkohtailmoituksen?

1. Kun huomaat asukasta koskevan epäkohdan tai epäkohdan uhan työyhteisössäsi, **kerro havainnostasi** työyhteisössäsi
2. Keskustele **aina ensisijaisesti** oman **esihenkilösi** kanssa tilanteesta, sopikaa, **miten** asiassa **edetään**
3. Tee itse tai tehkää yhdessä **kirjallinen ilmoitus** esihenkilölle havaitsemista epäkohdista tai epäkohdan uhasta
4. Epäkohtailmoitukseen listataan **konkreettisia esimerkkejä epäkohdista**. Ilmoituslomakkeen täyttäminen ja eteenpäin toimittaminen ei poista **velvollisuutta kirjata poikkeamailmoitusta**
5. Ilmoituksen saatuaan esihenkilön on ryhdyttävä **toimiin epäkohtien poistamiseksi** ja keskusteltava toimenpiteistä oman esihenkilönsä kanssa
6. Keskusteltuaan ja konsultoituaan esihenkilöään, Attendo-kodin esihenkilön on **ilmoitettava asiasta** hyvinvointialueen sosiaalihuollon johtavalle viranhaltijalle tai valvonnan vastuuhenkilölle
7. Käsitellään yleisen poikkeamaprosessin mukaisesti kodilla
8. Työnantaja **ei saa kohdistaa ilmoituksen tekijään/tekijöihin** mitään **vastatoimia**
9. Ilmoituksen tehneen henkilön tulee saada tieto, mihin toimenpiteisiin on ryhdytty ilmoituksen johdosta
10. Jos epäkohtailmoituksen käsittely Attendo-kodin sisällä ei tuota tilanteeseen muutosta kohtuullisessa ajassa ja asiakasturvallisuus vaarantuu, tee itse tai tehkää yhdessä epäkohtailmoitusta pohjana käyttäen tarvittaessa ilmoitus alueesi aluehallintovirastoon

Miten henkilökunta tuo esille havaitsemansa asiakasturvallisuuteen kohdistuvat riskit, epäkohdat ja laatupoikkeamat?

Kotimme henkilökunnalla on useita erilaisia tapoja ja kanavia tuoda esille asukasturvallisuuteen kohdistuvat riskit, epäkohdat ja laatupoikkeamat: päivittäiset keskustelut sekä säännölliset kuukausikokoukset ja viikkopalaverit esihenkilön ja työyhteisön kanssa, päivittäiskirjaamiset, läheltä piti- ja poikkeamailmoitukset, vuosittaisten riskienarviointien ja työterveyshuollon työpaikkaselvitysten kautta.

Väärinkäytösten ilmoitustoiminto ”Whistleblowing”: Jokainen kodin työntekijä voi ilmoittaa väärinkäytökseen tai epäeettiseen toimintaan kohdistuvasta epäilystä. Tällaisia väärinkäytöksiä tai rikkomuksia saattavat olla esimerkiksi työntekijän petollinen, epärehellinen, laiton tai epäeettinen toiminta tai käytös tai muu säännösten tai määräysten vastainen toiminta. Ilmoitus täytetään verkossa osoitteessa <https://lantero.report/attendo-fi> suomeksi, ruotsiksi tai englanniksi. Whistleblowing-kanava on tarkoitettu ainoastaan väärinkäytösepäilyistä ilmoittamiseen.

Miten asiakkaat ja omaiset voivat tuoda esille havaitsemansa epäkohdat, laatupoikkeamat ja riskit ja miten ne käsitellään?

Riskien ja esille tulleiden epäkohtien käsitteleminen

Kuvaus miten haittatapahtumat ja läheltä piti -tilanteet kirjataan, käsitellään ja raportoidaan

- Jokainen kotimme työntekijä, joka havaitsee/huomaa poikkeaman, on velvollinen kirjaamaan poikkeaman mahdollisimman nopeasti poikkeamaraporttipohjalle, joka löytyy intrasta ja Hiikka-asiakastietojärjestelmästä ja kodin yhteiseltä N-asemalta?
- Ohjeet poikkeamailmoituksen tekemiseen löytyvät intrasta
- Kotimme laatukoordinaattori tai esihenkilö tallentaa valmiit kirjatut poikkeamat AddSystems-järjestelmään
- Poikkeamat käsittelemme kotimme kuukausipalaverissa ja kaikkien asian vaatimien tahojen kesken vähintään kuukauden sisällä, poikkeuksena vakavat poikkeamat, jotka vaativat nopean puuttumisen,

käsitellään heti ja saatetaan aina tiedoksi sille tasolle kuin se on tarpeen!

- Poikkeamalle pohditaan juurisyitä (mikä aiheutti poikkeaman, mitkä ovat poikkeaman syntymiseen vaikuttaneet tekijät) ja ratkaisuja, miten vastaavan tapahtuman toistuminen voitaisiin ehkäistä sekä päätetään millaisiin korjaaviin ja ennaltaehkäiseviin toimenpiteisiin ryhdytään
- Poikkeamien käsitteleminen ja tehdyt toimenpiteet kirjaamme kotimme kuukausipalaverimuistioon. Kotimme esihenkilö vastaa tilanteen edellyttämien toimenpiteiden käynnistämisestä ja tiedottamisesta
- Toimenpiteiden toteutumista ja vaikuttavuutta (onko korjaavilla toimenpiteillä ollut vaikutusta) seuraamme kotimme kuukausipalavereissa
- Vakavien poikkeamien selvitysten ja tutkinnan perusteella tarkennetaan toimintaohjeita ja annetaan suosituksia myös muille Attendo-kodeille, jotta tapahtumasta voidaan oppia laajemmin myös muissa kodeissa
- Asukkaaseen liittyvä poikkeava tilanne kirjataan myös asukkaan päivittäiskirjauksiin
- Poikkeamat käydään läpi myös alueiden työsuojelupalavereissa ja johdon katselmuksessa
- Koonnit tiedotetaan tarvittaville yhteistyötahoille vuosittain kotimme toimintakertomuksessa

Korjaavat toimenpiteet

Kuvatkaa korjaavien toimenpiteiden seuranta ja kirjaaminen:

Korjaavat toimenpiteet aikatauluineen kirjaamme poikkeamien käsittelyn yhteydessä kuukausipalaverimuistioon. Samalla sovimme ja kirjaamme toimenpiteiden vaikutusten seurannan ja arvioinnin suunnitelman, jossa asetetaan arviointiajankohta. Tarvittaessa muutamme tai tarkennamme toimintakäytäntöjämme ja päivitämme kodin omavalvontasuunnitelman, mikäli korjaavat toimenpiteet ovat merkittäviä ja vaikuttavat oleellisesti kotimme toimintaan.

Miten sovituista muutoksista työskentelyssä ja muista korjaavista toimenpiteistä tiedotetaan henkilökunnalle ja muille yhteistyötahoille?

- Henkilökuntaa tiedotetaan sähköisen asiakastietojärjestelmän kautta, tarpeen mukaan henkilökohtaisesti sekä kotimme kuukausipalavereissa, jotka dokumentoidaan. Jokainen työntekijä on velvollinen lukukuittaamaan muistion lukemisen.
- Asukkaiden tiedottaminen tapahtuu joko heti tai asukaspalaverissa ja/tai jakamalla erillinen tiedote
- Läheisille soitetaan tai tiedotetaan sähköpostitse tai kirjeitse muutoksista
- Yhteistyötahoille tiedotetaan puhelimitse, sähköpostitse tai kirjeitse tilanteen edellyttämällä tavalla

5 ASIAKKAAN ASEMA JA OIKEUDET

Palvelun toteuttamissuunnitelma

Hoidon ja palvelun tarvetta arvioidaan yhdessä asukkaan kanssa. Jos asukas ei ole kykeneväinen osallistumaan ja vaikuttamaan hoidon ja palvelun suunnitteluun, asukkaan tahtoa selvitetään yhdessä hänen laillisen edustajansa tai läheisen kanssa. Hoidon ja palvelun arvioinnin lähtökohtana on asukkaan olemassa olevat voimavarat ja niiden ylläpitäminen ja vahvistaminen. Palveluntarpeen suunnittelu kattaa asukkaan fyysisen-, psyykkisen-, sosiaalisen- ja kognitiivisen hyvinvoinnin.

Miten asiakkaan palvelun toteuttamissuunnitelma laaditaan ja päivitetään? Kenen vastuulla päivittäminen on? Miten palvelun toteuttamissuunnitelman toteutumista ja päivittämisen tarvetta seurataan?

Jokaiselle kotimme asukkaalle laaditaan yksilöllinen **palvelun toteuttamissuunnitelma** yhteistyössä asukkaan, läheisten sekä tarvittaessa muiden yhteistyötahojen ja asukkaan verkostojen kanssa viimeistään 1 kk sisällä kotiimme saapumisesta. Suunnitelma perustuu asukkaan monipuoliseen ja moniammatilliseen palvelutarpeen arviointiin. RAI-arviointi tehdään asukkaalle viimeistään kuukauden kuluttua hoitosuhteen alkaessa (huomioiden tilaajan vaateet) ja se päivitetään vähintään 6 kk:n välein tai aina jos asukkaan palveluntarpeessa tai voinnissa tapahtuu oleellisia muutoksia. Asukkaan yksilöllinen suunnitelma pohjautuu asukaskohtaisiin RAI-arvioinnin tuloksiin. RAI-arvioinnin tuloksia hyödynnetään tunnistessa asukkaan yksilölliset palvelun tarpeet, huomioiden asukkaan fyysiset, psyykkiset ja sosiaaliset voimavarat sekä mahdolliset hoidon/palvelun riskitekijät. Suunnitelmaan kirjataan myös ne toimenpiteet, joilla tuetaan ja edistetään asukkaan itsenäistä suoriutumista ja itsemääräämisoikeuden toteutumista. Asukas osallistuu mahdollisuuksien mukaan itse RAI-arvioinnin tekemiseen ja vastuuhoidtaja neuvottelee asukkaan kanssa hänen omasta näkemyksestään liittyen RAI-arviointiin ja suunnitelman sisältöön.

Asukkaidemme hyvinvointia seurataan kodeissa RAI-tuloksilla aktiivisuuden, elämänlaadun sekä hoidon- ja hoivan laadun kertovilla RAI- mittareilla. Tuloksia käsitellään kodissamme kvartaaleittain huomioiden kehittämiskohteet ja toimenpiteet maan keskiarvoista poikkeaville tuloksille. Omahoitajat huomioivat kehittämiskohteet asukastasolla asukaskohtaisissa suunnitelmissa. RAI- mittareita hyödynnetään moniammatillisesti eri vastuu rooleissa. Esimerkiksi kotimme ravitsemusvastaava ja lääkehoitovastaavat hyödyntävät RAI-mittareita tarkastellessaan asukkaiden ravitsemus- ja lääkehoitoa. RAI- tuloksien kirjauksesta RAI-arviointiin osallistumista seurataan RAISoftin laatumoduulin analyysillä. Kotimme asukkaista noin 80 % ovat osallistuneet RAI-arviointiin.

Kodissamme on aloitettu RAI-tulosten analysointi v. 2024 ja opettelemme tulosten hyödyntämistä asukkaidemme hyvinvoinnin huomiointiin. Osallistamisen teema on ollut meidän kehittämisen kohteena tänä vuonna.

RAI-mittareista hyvinvointialueemme seuraa seuraavia laatuindikaattoreita: kaatuminen, vähintään 9 lääkettä, tahaton painonlasku, vuoteessa elävät, niukasti aktivoivaa hoitotyötä liikuntarajoitteisille, psykoosilääkitys ilman psykoottisia oireita, rauhoittavien ja unilääkkeiden käyttö, liikkumisrajoitteiden käyttö. Muita asukkaan toimintakyvyn arvioinnissa käyttämiämme mittareita ovat MMSE (muistitesti), MNA (ravitsemustesti), BMI, paino, GDS (masennustesti), FRAT(kaatumisriski), elämänkululomake. Myös asukkaan ja läheisten haastattelut ja havainnoinnit ovat tärkeä osa arvioinnin tekemisessä.

Suunnitelman ja RAI-arvioinnin laatimisesta ja päivittämisestä vastaa asukkaan omahoitaja tai muu nimetty hoitaja. Suunnitelmien ajantasaisuutta valvoo kotimme esihenkilö. Suunnitelma päivitetään 6 kk:n välein (tai tilaaja-asiakkaan vaatimalla aikataululla) sekä aina tarvittaessa asukkaan voinnin muutoksissa. Suunnitelma kirjataan asiakastietojärjestelmään ja sen toteutumista sekä asukkaan toimintakykyä ja vointia arvioidaan sekä kirjataan asiakastietojärjestelmään päivittäin.

RAI-arviointi tehdään kodissamme moniammatillisesti, vaikka asukkaan omahoitajalla on siitä kokonaisvastuu. RAI-arviontien ja palvelu- ja hoitosuunnitelmien tekemisissä auttavat kotimme RAI-vastaavat, jotka ovat vielä laajemmin perehtyneet niiden tekemiseen. He myös vastaavat RAI-arviontien kokonaisuusien toteutumisesta ja palvelu- ja hoitosuunnitelmien oikea-aikaisuuksista. Palvelu- ja hoitosuunnitelmaan sisältöön edellytetään kirjattavan päivittäisten toimintojen tavoitteiden lisäksi asukkaan kuntoutussuunnitelma, suun terveydenhoito, ravitsemushoito, lääketieteellisen hoitamisen linjaus, lääkeshoidon järjestäminen, asukkaan hoitotahto, läheisyhteistyö, asukkaan rahavarojen käyttö, saattohoito.

Miten asiakas ja/tai hänen omaistensa ja läheisensä otetaan mukaan palvelun toteuttamissuunnitelman laatimiseen ja päivittämiseen?

Asukas on mukana toimintakykynsä mukaan palvelun toteuttamissuunnitelmaa laadittaessa ja päivittäessä. Asukkaiden omat hoidon ja palvelun tavoitteet ja toiveet huomioidaan hoidon suunnittelussa aina kun se on mahdollista. Asukkaan läheiset otetaan mukaan suunnitelman laatimiseen ja päivittämiseen, mikäli asukas näin haluaa. Läheisiä pidetään myös tarkasti ajan tasalla asukkaan voinnin tilasta sekä sen muutoksista. Esimerkiksi lääkärikierron jälkeen sairaanhoitajat ovat yhteydessä läheisiin lääketieteellisen hoidon muuttuessa asukkaan antaman luvan perusteella.

Miten varmistetaan, että henkilöstö tuntee palvelun toteuttamissuunnitelman sisällön ja toimii sen mukaisesti?

Jokaisen kotimme työntekijän velvollisuus on perehtyä kaikkien asukkaiden palvelun toteuttamissuunnitelmiin, koska ne ovat meidän tärkein työkalumme asukkaan kokonaisvaltaisen hoidon toteuttamisessa.

Omahoitajat vastaavat omien asukkaidensa palvelun toteuttamissuunnitelmaan tulleiden muutosten informoinnista ja tiedottamisesta kodin muulle henkilökunnalle muun muassa asiakastietojärjestelmän viestikanavaa hyödyntämällä sekä henkilöstöpalaverissa. Kotimme henkilökunta on velvollinen perehtymään kunkin asukkaan palvelun toteuttamissuunnitelmaan ja toimimaan sen mukaisesti. Asukkaiden palvelun toteuttamissuunnitelmat ovat nähtävillä asiakastietojärjestelmässä.

Asiakkaan kohtelu

Sosiaalihuollon asiakkaalla on oikeus laadultaan hyvään sosiaalihuoltoon ja hyvään kohteluun ilman syrjintää. Asiakasta on kohdeltava kunnioittaen hänen ihmisarvoaan, vakaumustaan ja yksityisyyttään.

Itsemääräämisoikeuden vahvistaminen ja varmistaminen

Miten kodillanne vahvistetaan ja varmistetaan asiakkaiden itsemääräämisoikeuteen liittyviä asioiden toteutuminen (kuten oikeus yksityisyyteen, vapaus päättää itse omista jokapäiväisistä toimistaan ja mahdollisuudesta yksilölliseen ja omannäköiseen elämään)?

Itsemääräämisoikeus on jokaiselle kuuluva perusoikeus, joka muodostuu oikeudesta henkilökohtaiseen vapauteen, koskemattomuuteen ja turvallisuuteen. Asiakkaan itsemääräämisoikeutta voidaan edistää voimavaroja tunnistamalla ja vahvistamalla. Henkilökunnan tehtävänä on kunnioittaa ja vahvistaa asiakkaan itsemääräämisoikeutta ja tukea hänen osallistumistaan palveluiden suunnitteluun ja toteuttamiseen. Jokaisella asukkaalla on omahoitaja, jonka tehtävänä on tunnistaa yllä olevia asioita. Yhdessä asukkaan ja tämän omaisen/läheisen kanssa vahvistetaan ja tuodaan esiin asiakkaan yksilöllisyyttä. Palvelu- ja hoitosuunnitelma tehdään asukkaan kanssa yhdessä, jolloin hänen itsemääräämisoikeutta varmistetaan ja eri hoitotyön osa-alueilta saadaan tietää hänen toiveensa hoitoonsa. Palvelu- ja hoitosuunnitelmaa arvioidessa, arvioidaan asukkaan kanssa hoidon toteutumista hänen toiveidensa ja mieltymystensä sekä tarpeidensa mukaisesti. Jos asukas ei kykene ilmaisemaan toiveitaan/mieltymyksiään, selvitetään ne omaiselta /läheiseltä, joka tuntee ja tietää asukkaasta ja toiveistaan terveenä ollessaan. Jos asukkaan hyvä hoito ja toiveet hoitoon ovat ristiriidassa keskenään, hoitajan velvollisuus on toimia eettisesti hyvän hoitokäytännön mukaisesti aina asukkaan etua ajatellen, konsultoiden myös lääkäriä ja saada konsensus asukkaan ja omaisten/läheisten kanssa asiassa. Asukasta ei voida jättää ilman tarvitsemaansa hoitoa.

- Palvelujen suunnittelu ja toteuttaminen

Annamme asukkaalle mahdollisuuden osallistua ja vaikuttaa palvelujensa suunnitteluun ja toteuttamiseen, esimerkiksi osallistumalla omaan RAI-toimintakykyarviointiin ja voimavara- ja hoivapalvelun toteuttamissuunnitelman laatimiseen.

- Omien mieltymysten huomioiminen sekä oman elämänrytmin ja rituaalien ylläpito:

Kirjaamme asukkaan mieltymykset ja huomioimme ja toteutamme niitä mahdollisuuksien mukaan kaikissa arjen toiminnoissa. Asukkaan mieltymykset ja hänelle tärkeät asiat kuten harrasteet, tutut sauna-ajat, päivärytmi, lempivaatteet, tapa, jolla hiukset laitetaan nousevat elämäntilanteen kautta hoitajien tietoisuuteen ja edelleen osaksi asukkaan suunnitelmaa ja arkea.

- Dementiaoireet:

Kirjaamme asukkaan voimavarat ja toiveet, miten huomioidaan orientaation tukeminen esimerkiksi miten asukas tunnistaa oman huoneensa tietyn kuvan tai tekstin avulla, jotta voi mennä omaan kotiin aina halutessaan.

- Liikkuminen:

Kirjaamme, mitä apuvälineitä asukas tarvitsee ja kykenee käyttämään selviytyäkseen mahdollisimman itsenäisesti: miten asukas toivoo häntä tarvittaessa autettavan sekä pohditaan ympäristön turvallisuutta asukkaan näkökulmasta huomioiden hänen toiveensa, esimerkiksi turvallinen lattiamatto, turvalliset siä- ja ulkokengät ja lonkkahousujen käyttö. Kirjaamme millaisen hoitajien tuen ja ohjauksen hän tarvitsee liikkumiseensa.

- Puhtaus ja pukeutuminen:

Kirjaamme asukkaan voimavarat ja kuinka hän toivoisi saavansa tukea ja apua päivittäisiin toimiin.

- Syöminen ja juominen:

Kirjaamme asukkaan voimavarat sekä toiveet ja mahdolliset rajoitteet, kuten erityisruokavalio tai ruoan koostumus. Ruokailutilanteessa huomioidaan asukkaan elämäntilanne, vireys, perinteet ja asenne.

- Sosiaalisuus:

Kirjaamme asukkaan voimavarat, toiveet ja tarpeet. Esimerkiksi, miten asukas toivoo omaisiin pidettävän yhteyttä, haluaako asukas viettää aikaa muiden seurassa vai viihtyykö enemmän omissa oloissaan kodissaan.

- Mielihyvän/ -pahan kokeminen:

Kirjaamme, mitkä asiat tuovat asukkaalle mielihyvää/-pahaa, hengellisyys, mahdolliset huolta/pelkoa aiheuttavat asiat

- Ulkoilu ja aktiviteetit:

Kirjaamme asukkaan voimavarat, toiveet ja tarpeet ulkoilun ja sosiokulttuurisen toiminnan suhteen.

- Nukkuminen:

Kirjaamme asukkaan voimavarat, toiveet ja tarpeet. Esimerkiksi kuvaamme asukkaan omaa vuorokausirytmää, toivooko herätystä aamulla tai haluaako valvoa iltaisin pitkään. Huomioidaan turvallisuus ja toiveet, esim. sängynlaitojen käytössä.

- Lääkehoito:

Huomioimme, että asukas saa riittävästi tietoa lääkkeistään, ja että päätökset lääkehoidosta tehdään yhteisymmärryksessä hänen kanssaan. Kerromme asukkaalle lääkkeiden käytöstä, käytön syistä ja mahdollisiin haittavaikutuksiin liittyvistä asioista.

- Asiointi ja palvelut:

Kirjaamme asukkaan voimavarat, toiveet ja tarpeet. Esimerkiksi kuka huolehtii raha-asioista, minkälaista apua asukas tarvitsee, toivooko esimerkiksi järjestettävän jalkahoitajan ja kampaajan palveluita itselleen.

- Kuolema:

Kirjaamme asukkaan toiveet ja tarpeet. Esimerkiksi, mitä asukas ajattelee elämänloppuvaiheesta, mitkä asiat askarruttavat tai aiheuttavat pelkoa.

Mistä itsemääräämisoikeuden vahvistamista koskevista periaatteista ja käytännöistä kodilla on sovittu ja ohjeistettu? Millä konkreettisilla keinoilla pyritään ennaltaehkäisemään rajoitustoimien käyttöä?

Rajoitteita käytetään ainoastaan asukkaan turvallisuuden takaamiseksi ja perustellusti. Rajoitteiden tarve arvioidaan yhteistyössä asukkaan ja läheisen sekä henkilöstön ja lääkärin kanssa. Päätös perustuu aina asukkaan tilan tarkkaan ja yksilölliseen arviointiin monipuolisesti ja luotettavia arviointivälineitä käyttäen. Päätöksen rajoittamistoimenpiteestä ja sen kestosta tekee aina lääkäri ja se kirjataan asukkaan palvelun toteuttamissuunnitelmaan. Lupa on voimassa kolme kuukautta, minkä jälkeen se uusitaan tarvittaessa.

Rajoitustoimenpiteen tarpeellisuutta arvioidaan joka kerta ennen rajoitustoimenpiteen käytön aloittamista. Attendon intrassa ja Valossa on tarkempi ohjeistus asukkaan itsemääräämisoikeuden vahvistamisesta ja rajoittamistoimenpiteiden käytöstä.

Kotimme sairaanhoitajat pitävät ajan tasalla ja kirjaavat asukkaidemme rajoittamistoimenpiteet asiakastietojärjestelmään. Omahoitajien vastuulla on pitää rajoittamistoimenpiteet ajan tasalla asukkaan hoito- ja palvelusuunnitelmassa. Hoivassa työskentelevien tulee jatkuvasti arvioida rajoittamistoimenpiteiden tarpeellisuutta ja ajantasaisuutta.

Mitä rajoitustoimenpiteitä kodilla käytetään, jos joudutaan tilanteeseen, että asiakkaan itsemääräämisoikeuden rajoittaminen on välttämätöntä? Miten asiakkaan vointia seurataan rajoittamistoimen aikana?

Rajoittaminen on aina keinoista viimeisin toimenpide. Rajoittamistoimenpiteitä ei saa käyttää ennen kuin muut keinot on arvioitu, kirjattu ja todettu riittämättömiksi. Rajoitustoimenpiteitä käytetään ainoastaan tarvittaessa asukkaan turvallisuuden varmistamiseksi. Tarvetta rajoittamistoimenpiteen käyttöön arvioidaan jatkuvasti ja se lopetetaan heti, kun sen käyttö ei ole enää välttämätöntä. Niissä tilanteissa, joissa rajoittamiseen on välttämätöntä turvautua, rajoitustoimenpiteet toteutetaan mahdollisimman turvallisesti ja asukkaan yksityisyyttä ja ihmisarvoa kunnioittaen sekä perustuslaki, ihmisoikeudet ja Attendon eettiset periaatteet huomioiden.

Kodillamme käytössä olevia rajoittamistoimenpiteitä ovat:

Kotimme rajoittamistoimenpiteinä käytetään vuoteen laitojen nostamislupa, hygienihaalarin käyttö lupa, kolmipistevyön käytön lupa istuessa

Asiakkaan asiallinen kohtelu

Miten varmistetaan asukkaiden asiallinen kohtelu ja miten menetellään, jos epäasiallista kohtelua havaitaan?

Asukkaan asiallista kohtelua varmistamme työntekijöiden perehdytyksellä sekä koulutuksella. Työyhteisössämme tuetaan avoimeen vuorovaikutukseen, jolloin asioista voidaan keskustella jo ennen ongelmien ilmaantumista. Kannamme sadan prosentin vastuun asioista, joista tulemme tietoiseksi. Jokaisella työntekijällä on velvollisuus sosiaali- ja terveydenhuollon valvonnasta lain (741/2023) 29 §:n ja 30 §:n mukaisesti ilmoittaa viipymättä esihenkilölleen, jos huomaa epäasiallista kohtelua.

Asukkaan kohdatessa epäasiallista kohtelua, kotimme henkilöstö ottaa asian viipymättä keskusteluun tilanteen vaatimalla tavalla asianomaisten henkilöiden ja/tai asukkaan läheisen/edustajan kanssa. Selvitämme tilanteen asianosaisten kanssa mahdollisimman pian tapahtuman jälkeen.

Jos epäasiallinen kohtelu/käytös on tapahtunut henkilökunnan taholta, siihen suhtaudutaan erityisellä vakavuudella ja esihenkilön käytettävissä ovat normaalit työnjohdolliset toimenpiteet (suullinen huomautus, kirjallinen varoitus ja työsuhteen päättäminen).

Mikäli kodin asukas kaltoinkohtelee toista asukasta, ryhdymme heti toimenpiteisiin, jotka lopettavat kaltoinkohtelun. Asukkaiden turvallisuuden varmistaminen on ensisijaista. Kaltoinkohteluun puuttuminen edellyttää asukkaan tilanteen kokonaisvaltaista selvittämistä. Tilanteen ratkaisemisen tulee perustua ensisijaisesti uhkaa ja vaaraa aiheuttavan asukkaan käyttäytymisen syiden tunnistamiseen.

Mikäli asukas on tyytymätön saamaansa kohteluun, hänellä on asiakaslain 23 §:n mukaan oikeus tehdä muistutus kotimme vastuuhenkilölle tai johtavalle viranhaltijalle. Muistutuksen voi tehdä tarvittaessa myös asiakkaan laillinen edustaja tai läheinen.

Miten asukkaan ja tarvittaessa hänen läheisensä kanssa käsitellään asukkaan kokema epäasiallinen kohtelu, haittatapahtuma tai vaaratilanne?

Asukkaiden ja läheisten ilmoituksiin ja palautteisiin vastataan ja/tai tiedotetaan aina poikkeamaprosessin mukaisesti. Asukkaan ja/tai läheisen kanssa käydään läpi tilanteen selvitys sekä korjaavat toimenpiteet asian /tilanteen korjaamiseksi.

Asukkaan osallisuus

Asukkaiden ja omaisten osallistuminen kodin laadun ja omavalvonnan kehittämiseen

Miten asukkaat ja heidän läheisensä osallistuvat kodin palvelun ja omavalvonnan kehittämiseen? Miten ja miten usein asiakaspalautetta kerätään?

Jatkuva asiakaspalaute ja säännöllisesti tehtävät tyytyväisyysmittaukset ovat osa jatkuvaa toiminnan kehittämistämme. Asukkaillamme ja heidän läheisillään on aina mahdollisuus antaa vapaamuotoisesti palautetta suoraan suullisesti asianomaiselle tai läheisteniltoissa, puhelimitse/sähköpostitse sekä www-sivujen palautekanavan kautta. Palautteen antamiselle on aina mahdollisuus myös palvelun toteuttamissuunnitelmakokouksissa ja kuukausittain toteutettavissa läheisten yhteydenotoissa. Saatu palaute kirjataan AddSystems-järjestelmään, käsitellään kodin kuukausipalaverissa ja dokumentoidaan palaverimuistioon. Asukkaille ja heidän läheisilleen toteutetaan kaksi kertaa vuodessa tyytyväisyyskyselyt, joiden tulokset analysoidaan ja käsitellään henkilöstöpalaverissa, läheisten kanssa läheistenillassa sekä asukkaiden kanssa yhteisessä palaverissa.

Viimeisimmän asiakastyytyväisyyskyselyn NPS-tulos ja vastaajamäärä: 39, vastaajien määrä 31

Viimeisimmän lähestyväisyyskyselyn NPS-tulos ja vastaajamäärä: 76, vastaajien määrä 17

Thl-kyselyn tulos v.2024 tehdyssä asukaskyselyssä: NPS-tulos 44, vastaajien määrä 18.

Miten asukkailta saatua palautetta hyödynnetään toiminnan kehittämisessä ja/tai korjaamisessa?

Tyytyväisyyskyselyiden tuloksia ja saatuja palautteita hyödynnämme kotimme toiminnan laadun kehittämisessä, kehittämissuunnitelman laadinnassa ja vahvistamme palautteista tulleita toimivia käytänteitä. Kotimme esihenkilö vastaa palautteen käsittelystä ja hyödyntämisestä yhdessä henkilökunnan kanssa.

Asiakkaan oikeusturva

Palvelun laatuun tai asiakkaan saamaan kohteluun tyytymättömällä on oikeus tehdä muistutus toimintakodin vastuuhenkilölle tai johtavalle viranhaltijalle. Muistutuksen voi tehdä tarvittaessa myös hänen laillinen edustajansa, omainen tai läheinen. Muistutuksen vastaanottajan on käsiteltävä asia ja annettava siihen kirjallinen, perusteltu vastaus kohtuullisessa ajassa.

Muistutuksen vastaanottaja, virka-asema ja yhteystiedot

Hyvinvointialueen johtava viranhaltija:

Katja Raita, tulosaluejohtaja, ikäihmiset, puh. 050 - 387 8746

Attendo kodin esihenkilö:

Anne Manninen, anne.e.manninen@attendo.fi, 044 - 494 3530

Sosiaaliasiavastaavan yhteystiedot sekä tiedot hänen tarjoamistaan palveluista

asiakasvastaavat@paijatha.fi, puh. 03 - 819 2504, puhelinpalveluajat: ma, to , to klo 9-12 ja ke kll 9-15

Sosiaaliasiavastaava neuvoo asukkaan asemaan ja oikeuksiin liittyvissä lakiasioissa, avustaa muistutuksen teossa, tiedottaa asukkaan oikeuksista, toimii asukkaan oikeuksien edistämiseksi ja toteuttamiseksi ja seuraa asukkaiden oikeuksien ja aseman kehitystä.

Kuluttajaneuvonnan yhteystiedot sekä tiedot sitä kautta saatavista palveluista

Valtakunnallinen kuluttajaneuvonta 09 5110 1200 www.kuluttajaneuvonta.fi Kuluttajaneuvonta on valtakunnallinen palvelu, jota ohjaa Kuluttajavirasto.

Kuluttajaneuvojan tehtävät:

- Avustaa ja sovittelee kuluttajan ja yrityksen välisissä riitatilanteissa
- Antaa tietoa kuluttajalle ja yritykselle kuluttajan oikeuksista ja velvollisuuksista

Miten muistutukset, kantelu- ja muut valvontapäätökset käsitellään ja huomioidaan toiminnan kehittämisessä?

Muistutukset ja kantelu- ja muut valvontapäätökset huomioidaan toiminnan kehittämisessä käymällä ne aina läpi kotimme kuukausipalaverissa ja laatimalla niihin yhdessä henkilökunnan kanssa korjaavat toimenpiteet, josta dokumentointi asianmukaisesti palaverimuistioihin ja toteutumisen seuranta. Lisäksi muistutuksista, kantelu- ja muut valvontapäätöksistä kodin esihenkilö informoi aluepäällikköä ja/tai aluejohtajaa. Kodin esihenkilö antaa muistutuksen antajalle kirjallisen vastineen. Kaikista muistutuksista ja kanteluista kirjataan AddSystems-järjestelmään poikkeamaraportti.

Tavoiteaika muistutusten käsittelylle

Muistutukset käsitellään aina mahdollisimman pian. Tavoiteaika muistutusten käsittelylle on 2 – 4 viikkoa.

Omatyöntekijä

Onko asukkaille nimetty omatyöntekijä?

Kyllä

Ei

6. PALVELUN SISÄLLÖN OMAVALVONTA

Hyvinvointia, kuntoutumista ja kasvua tukeva toiminta

Miten palvelussa edistetään asukkaiden fyysistä, psyykkistä, kognitiivista ja sosiaalista toimintakykyä?

Jokaiselle asukkaalle laaditaan yhteistyössä yksilöllinen ja kokonaisvaltainen, päivittäistä kuntoutusta ohjaava kirjallinen palvelun toteuttamissuunnitelma, jossa huomioidaan hänen voimavaransa ja tarpeensa, mieltymyksensä sekä hänelle tärkeät asiat. Suunnitelma ohjaa fyysisen, psyykkisen, kognitiivisen ja sosiaalisen toimintakyvyn ja hyvinvoinnin edistämiseen ja ylläpitämiseen sekä asukkaan omannäköisen, hyvän elämän varmistamiseen.

Asiakkaan fyysistä toimintakykyä edistetään ja pidetään yllä moniammatillisen tiimin avustuksella jokapäiväisissä arjen toiminnoissa huomioiden asiakkaan voimavarat ja tarpeet. Kuntouttavan työotteen avulla osallistetaan jokainen asiakas yksilöllisesti arjen toiminnoista suoriutumiseen sekä annetaan mahdollisuus toteuttaa toimintoja ohjatusti. Toimintakykyä tukevassa ympäristössä asiakasta ohjataan ja kannustetaan omatoimisuuteen päivittäisissä toiminnoissa huomioiden yksilöllisesti ja kokonaisvaltaisesti asiakkaan jäljellä olevat voimavarat. Arjessa tapahtuvan kuntouttavan hoitotyön lisäksi hoivakodissa järjestetään lihasvoimaa ylläpitävää ja vahvistavaa ryhmätoimintaa joka viikko.

Sairaanhoitaja huolehtii kokonaisvaltaisesti asiakkaan terveydestä ja tekee yhteistyötä lääkärin kanssa. Sairaanhoitaja on tiiviisti mukana asiakkaiden päivittäisessä arjessa. Hoivakodissa työskentelee kaksi sairaanhoitajaa, joista toinen toimii lisäksi tiiminvetäjänä.

Fysioterapeutti edistää ja ylläpitää kokonaisvaltaisesti asiakkaan fyysistä toimintakykyä yhdessä hoitajien kanssa kuntouttavan työotteen avulla. Fysioterapeutti huolehtii asiakkaalle oikeanlaiset apuvälineet ja ohjaa niiden käytön. Lisäksi fysioterapeutin työnkuvaan kuuluu erilaisten toiminnallisten ryhmien ohjaus.

Sosionomi tukee asiakkaiden osallisuutta ja sosiaalista aktiivisuutta pitämällä päivittäin erilaisia aktiviteetteja. Sosionomi koordinoi yhteiset tapahtumat ja pitää tiiviisti omaisten kanssa yhteyttä.

Geronomi toimii tiiminvetäjänä ja auttaa ja tukee hoitajia RAI-arvioinnissa sekä asukkaiden hoiva- ja palvelusuunnitelmien laatimisessa. Osana geronomin työtä on myös läheisten ohjaaminen kelan tukien hakemisessa.

Teemme yhteistyötä jalkahoitajan ja kampaajan kanssa, jotka käyvät säännöllisesti hoivakodissa hoitamassa asukkaiden jalkoja ja leikkaamassa hiuksia.

Läheisyhteistyö on tärkeä osa hoivakodin toimintaa. Läheisyhteistyö tarkoittaa asukkaiden läheisten kanssa tehtävää yhteistyötä, joka tapahtuu muun muassa tapaamisilla ja puheluilla. Hoivakodin henkilökunta pitää tiiviisti yhteyttä läheisiin ja kertoo asukkaiden kuulumisista ja asioista. Läheisyhteistyö parantaa asukkaiden hoidon laatua, sekä luo vuorovaikutusta ja luottamusta läheisten ja henkilökunnan välille.

Omahoitajuus Omahoitajan tärkeä tehtävä on seurata ja huolehtia asiakkaan hoito- ja palvelusuunnitelman toteutumista ja voinnin mahdollisia muutoksia sekä kirjata muutokset asiakkaan hoito- ja palvelusuunnitelmaan. Omahoitaja huolehtii kokonaisvaltaisesti asiakkaan asioista ja tarpeista sekä toimii yhteyshenkilönä omaisiin tai asiakkaan edunvalvojan.

Omahoitajan tärkeä tehtävä on huolehtia kunkin asukkaan toimintakyvyn ja voinnin mahdollisten muutosten kirjaamisesta hoito- ja palvelusuunnitelmaan sekä viedä käytäntöön ja siirtää tieto hoivakodin palaverissa muulle henkilökunnalle.

Liikunta-, kulttuuri- harrastus- ulkoilu yms mahdollisuuksia toteutetaan seuraavasti:

Asiakkaan psyykkistä ja sosiaalista toimintakykyä tuetaan antamalla asiakkaalle mahdollisuus toteuttaa oman näköistä elämää arjen toiminnoissa. Hoitajien kiireettömällä läsnäololla ja ilmapiirillä luodaan vastavuoroista arkea niin asiakkaiden kuin heidän omaisten kanssa. Asiakkaiden sosiaalisuutta tuetaan kannustamalla heitä osallistumaan päivittäisiin ruokailuihin hoivakodin yhteisissä tiloissa.

Hoivakodin moniammatillinen tiimi suunnittelee kuukausittain yhteistä tekemistä ja toimintaa asiakkaiden toivomusten pohjalta sekä RAI-arviointien herätteistä, jonka tarkoituksena on tarjota asiakkaiden päiviin erilaisia virikkeitä ja tuoda vaihtelua arjen rutiineihin. Toiminta perustuu asiakaslähtöisyyteen ja asiakkaiden toiveet otetaan huomioon sisältöä suunniteltaessa.

Viikko-ohjelma on nähtävillä 1. kerroksen sekä ryhmäkotien ilmoitustauluilla. Virkistys-/harrastustoiminnan, ulkoilun sekä ryhmätoiminnan toteutuksesta, asukkaiden osallisuudesta sekä vaikuttavuudesta tehdään jatkuvaa arviointia sekä seurantaa. Asukaskokouksissa käydään keskustelua toiveista ja näiden perusteella tehdään suunnitelmia virkistys-/harrastustoiminnan toteutumisesta. Asiakastytyväisyyskyselyjen tulokset toimivat myös omalta osaltaan arvioinnin apuvälineenä, joissa asukkaat myös aktiivisesti kertovat toiveistaan.

Miten asukkaiden toimintakykyä, hyvinvointia ja kuntouttavaa toimintaa koskevien tavoitteiden toteutumista seurataan?

Asukkaiden toimintakykyä, hyvinvointia ja kuntouttavaa toimintaa koskevat tavoitteet kirjataan asukkaan palvelun toteuttamissuunnitelmaan. Suunnitelman toteumista sekä asukkaiden toimintakykyä ja vointia seurataan ja arvioidaan sekä kirjataan päivittäin. Omahoitajat arvioivat tavoitteiden toteutumista palvelun toteuttamissuunnitelman mukaisesti vähintään puolivuositain käyttäen apunaan päivittäisiä kirjauksia ja RAI-arvioiden tuloksia sekä asukkaiden, läheisten ja muiden osallistujien arviointia sekä eri yhteistyöverkoston palautteita.

Yksi tärkeä asukkaan hyvän ja omannäköisen elämän toteutumisen seurantakeino ovat viikoittain toteutettavat yksilölliset asukashetket, jotka suunnitellaan asukaslähtöisesti yhdessä asukkaan kanssa asukkaan omat toiveet ja mieltymykset huomioiden.

Laadullisten tavoitteiden toteutumista seurataan aktiviteetti-, ulkoilu-, asukashetki- ja läheishuomiokirjausten pohjalta säännöllisesti, vähintään kuukausitasolla. Kodin asukkaiden hoidon laatua ja tavoitteiden toteutumista seurataan kvartaaleittain aktiviteetin, hoidon ja hoivan laadun sekä elämänlaadusta kertovilla RAI-mittareilla.

Ravitsemus

Miten kodin ruokahuolto on järjestetty?

Kodissamme on oma valmistuskeittiö. Yksikön ruokalistat suunnitellaan keskitetysti Attendolla kansallisten ikäihmisten ravitsemussuosituksen mukaisesti. Keittiössä tehdään huomioiden asiakkaiden yksilölliset tarpeet ja makutottumukset tarvittavat muutokset ruokalistaan. Ruokalista on julkisesti nähtävänä ilmoitustauluilla ryhmäkodeissa. Asiakkaiden ruokailu on järjestetty siten, että iltapalan ja aamupalan välinen aika ei ole yli 10 h. Asiakkaiden ruokailu tapahtuu valvotusti ja asiakkaita avustetaan heidän tarpeiden mukaisesti. Ruokailuajat ovat: aamupala klo 8-9, lounas klo 11.30 – 12.30, välipala, kahvi klo 14, päivällinen klo 16-17 sekä iltapala klo 20 – 21. Välipaloja ruokailuajojen välissä sekä yöpalaa saa tarvittaessa. Kerran kuukaudessa toteutetaan asukkaiden toiveruokapäivä. Suosittuja kotiruokia ovat lihapullat ja perunamuussi, kesäkeitto, kaalilaatikko sekä kalaruoat. Asukkaiden toimintaan kuuluu mm. leivonta, jolloin asukkaat leipovat avustettuna valitsemiaan leivonnaisia.

Ruokahuoltoa ohjaa omavalvontasuunnitelma, jota päivitetään kerran vuodessa ja tarvittaessa. Työntekijöiden hygieniapassikopiot säilytetään esihenkilön huoneessa. Lahden alueen Attendon hoivakotien keittiötoiminnasta vastaa keittiöpäällikkö Katja Piipponniemi, puh. 041-7322332, katja.piipponniemi@attendo.fi

Asiakkaan ravitsemushoidon suunnittelussa ja seurannassa hyödynnetään MNA-mittaria, joka on RAI-mittarin sisällä. Mikäli asukkaalla on heikentynyt ruokahalu tai nesteiden nauttiminen, seurataan nautitun ruoan ja nesteiden määrää päivittäiskirjaamisissa ja tarvittaessa nestelistojen avulla. Jos asiakkaalla on nielemisvaikeuksia, tarjotaan tarvittaessa sosemaista tai nestemäistä ravintoa, sakeutettuja nesteitä sekä sopivia apuvälineitä helpottamaan ravinnon saantia. Asukkaat punnitaan kerran kuukaudessa/lääkärin ohjeen mukaan useammin. Mahdollisiin painon muutoksiin reagoidaan painon ottamisen yhteydessä. Esimerkiksi painon laskuun puututaan lisäämällä energiapitoisempia aterioita, mikäli suurempien ruokannosten nauttiminen ei ole mahdollista. Myös proteiinipitoisia ruokia suositetaan. Muistisairauteen liittyvää painon laskua seurataan ja tarvittaessa konsultoidaan lääkäriä tai ravitsemusterapeuttia. Tulokset ja niistä tehdyt toimenpiteet kirjataan.

Esimerkkiteksti: Kuvailkaa tähän kotinne ruokahuolto, ateria-ajat (aamiainen, lounas, päiväkahvi, päivällinen ja iltapala) ja käytännöt sekä mielellään ruokahuollosta vastaavan nimi ja yhteystiedot. Asukkaiden ruokailu on järjestetty siten, että iltapalan ja aamupalan välinen aika ei ylitä 10 h (Ra-vitsemushoitosuositus 2023 linjannut, että yli 70-vuotiaille ei yöpaasto saa nousta yli 10 tunnin). Ruokailuajamme ovat liukuvia sekä asukkaiden yksilöllisten toiveiden ja tarpeiden mukaisia. Ruokailuajojen välillä asukkaillamme on mahdollisuus saada välipalaa. Huolehdimme ruoan laadusta, mausta, esteettisyydestä, ja ruokailuhetken viihtyisyydestä. Ruokailutilanteissa seuraamme, kuinka ruoka maistuu asukkaillamme ja avustamme heitä tarvittaessa. Muutokset ruokahalussa, jatkuva huono ruokahalu tms. kirjataan asukkaan päivittäisiin asiakastietoihin.

Asukkaiden ruokailu on järjestetty siten, että iltapalan ja aamupalan välinen aika ei ylitä 10 h (Ravitsemushoitosuositus 2023 linjannut, että yli 70-vuotiaille ei yöpaasto saa nousta yli 10 tunnin). Ruokailuajamme ovat liukuvia sekä asukkaiden yksilöllisten toiveiden ja tarpeiden mukaisia. Ruokailuajojen välillä asukkaillamme on mahdollisuus saada välipalaa. Huolehdimme ruoan laadusta,

mausta, esteettisyydestä, ja ruokailuhetken viihtyisyydestä. Ruokailutilanteissa seuraamme, kuinka ruoka maistuu asukkaillemme ja avustamme heitä tarvittaessa. Muutokset ruokahalussa, jatkuva huono ruokahalu tms. kirjataan asukkaan päivittäisiin asiakastietoihin.

Kodin ruokahuollon omavalvontasuunnitelma on päivitetty:

24.5.2024 Ruokahuollon omavalvontasuunnitelma on henkilökunnan lukukuitaama.

Miten asiakkaiden erityiset ruokavaliot ja rajoitteet otetaan huomioon?

Asukkaan ravitseminen suunnitellaan osana hänen palvelun toteuttamissuunnitelmaa: selvitetään mm. erityisruokavaliot, terveydelliset rajoitteet ja mieltymykset. Kodin ruokalistat suunnitellaan kansallisten ravitsemussuosittelusten mukaisesti sekä huomioiden asiakkaiden yksilölliset ja lääketieteelliset tarpeet sekä uskonnolliset ja eettiset makutottumukset.

Miten asiakkaiden riittävää ravinnon ja nesteen saantia sekä ravitsemuksen tasoa seurataan?

Asukkaan riittävää ravinnon ja nesteen saantia sekä ravitsemuksen tasoa seuraamme säännöllisesti päivittäin ja kirjaamme tiedot asukkaan päivittäiskirjauksiin. Ravitsemuksen tilaa seuraamme säännöllisillä painon seurannoilla kuukausittain tai tarpeen mukaan useammin sekä MNA-arvioinnilla, joka tehdään asukkaille aina RAI-arvioinnin yhteydessä.

Hyödynnämme myös todennettua hyvinvointia osion Ravitseminen-mittarin tulosta, joka on 8,8 (koko maan arvo 8,4). Tulos ylittää kansallisen keskiarvon tuloksen. Tuloksia tarkastelemme myös asukastasolla huomioiden ravitsemukselliset haasteet ravitsemushoitosuunnitelmassa.

Mikäli asukkaalla on heikentynyt ruokahalu tai nesteiden nauttiminen, seurataan nautitun ruoan ja nesteiden määrää päivittäiskirjaamisissa ja tarvittaessa nestelistojen avulla. Jos asukkaalla on nielemisvaikeuksia, tarjotaan tarvittaessa sosemaista tai nestemäistä ravintoa, sakeutettuja nesteitä sekä sopivia apuvälineitä helpottamaan ravinnon saantia. Mahdollisiin isoihin painon muutoksiin reagoidaan. Esimerkiksi painon laskuun puututaan lisäämällä energiapitoisempia aterioita, mikäli suurempien ruoka-annosten nauttiminen haastaa. Myös proteiinipitoisia ruokia suositaan. Muistisairauteen liittyvää painon laskua seurataan ja tarvittaessa konsultoidaan lääkäriä tai ravitsemusterapeuttia. Tulokset ja niistä tehdyt toimenpiteet kirjataan asiakastietojärjestelmään.

Hygieniakäytännöt

Miten yksikössä seurataan yleistä hygieniatasoa ja miten varmistetaan, että asiakkaiden tarpeita vastaavat hygieniakäytännöt toteutuvat annettujen ohjeiden ja asiakkaiden palvelutarpeiden mukaisesti?

Kotimme puhtauspalvelukäsikirja ohjaa hygieniatason varmistamista ja kattaa ylläpitoosivoukseen sekä pyykkihuoltoon liittyvät ohjeistukset, aineet ja välineet. Henkilöstö on perehdytetty hygieniakäytäntöihin ja toteutamme työskentelyssämme aseptista työskentelytapaa. Hyvän käsihygienian noudattaminen on ylivoimaisesti tärkein tapa välttää infektioita. Infektiohoitajaa konsultoidaan tarvittaessa. Henkilökunnalla on hygieniapassit ja hygieniakoulutusta järjestetään säännöllisesti.

Kotimme puhtauspalvelukäsikirja on päivitetty: 3.6.2024

Asukkaan henkilökohtaisesta hygieniasta huolehtiminen kuuluu päivittäisen hoitotyön toteuttamiseen. Asukkaita ohjataan ja tuetaan/avustetaan henkilökohtaisen hygienian hoidossa asukkaan toimintakyvyn ja yksilöllisten tarpeiden mukaan, jotka kuvattuna asukkaan palvelun toteuttamissuunnitelmassa. Hygienian hoidon toteutusta sekä riittävyttä ja ihon kuntoa seuraamme ja kirjaamme asiakastietojärjestelmään. Hygieniasta huolehditaan intimitteettisuojaa kunnioittaen.

Kodillamme on nimetty hygieniasta vastaava tiiminvetäjä Maria Engren, joka huolehtii ja seuraa asukkaiden päivittäisen henkilökohtaisen hygienian toteutumista ja ohjaa kodin henkilökuntaa hygieniakäytännöissä. Henkilökunta toteuttaa työskentelyssään aseptista työskentelytapaa. Hyvän käsihygienian noudattaminen on tärkein tapa välttää infektioita. Käsihygienia on ohjattu henkilökunnalle ja siitä muistutetaan varsinkin flunssayms kulkutautien aikana. Sisäntuloaulassa on omaisille/läheisille tarjolla käsienvpesupaikka ja käsihuhdeta. Epidemiatilanteet tiedotetaan omaisille /läheisille kirjallisesti, jolloin tehostettua käsihygieniaa ohjataan. Hygieniahoidajaa konsultoidaan tarvittaessa.

Asukkaan henkilökohtaisesta hygieniasta huolehtiminen kuuluu päivittäisen hoitotyön toteuttamiseen aamu-

ja iltatoimissa. Aukkaat käyvät koko suihkussa ja saunassa pääsääntöisesti kerran viikossa heidän kanssaan sovittuna päivänä. Aukkaita ohjataan/ tuetaan/avustetaan henkilökohtaisen hygienian hoidossa asiakkaan toimintakyvyn ja yksilöllisten tarpeiden mukaan, joka on kuvattuna asiakkaan palvelu - ja hoitosuunnitelmassa. Hygienian hoidon toteutusta sekä riittävyttä ja ihon kuntoa seurataan ja kirjataan. Hygieniasta huolehditaan intimiteettisuoja kunnioittaen omassa asunnossaan tai yksikön yhteisessä saunaja pesutilassa. Vuodeliinavaatteet vaihdetaan joka 2. vko ja tarvittaessa. Aukkaiden liinavaatteet ovat yksikön yhteiset ja ne pestään yksikön liinavaatehuoltotilassa 90 asteen pesulämpötilassa. Hygieniakäytäntöjen ohjeistukset/yhteistyö hygieniahoidajan kanssa toimitaan säännöllisesti osallistuen alueellisiin hygieniahoidajan pitämiin tilaisuuksiin ja hygieniahoidaja vieraillee pyydettäessä yksikössä. Kestokäyttöisten tarvikkeiden desinfiointiin on käytössä Deko-laitteet.

Miten kodin asuinhuoneiden siivous on järjestetty?

Asukashuoneiden siivous tapahtuu viikoittain oman siistijän toimesta.

Miten kodin yleisten tilojen siivous on järjestetty?

Kotimme yleiset tilat puhdistetaan oman siistijän toimesta tehdyn viikkosiivousohjelman mukaisesti.

Miten kodin pyykkihuolto on järjestetty?

Kotimme hoitoapulaiset huolehtivat päivittäin pyykkihuollon toteutumisesta. Kotimme pyykkihuollon tilat ovat pohjakerroksessa sekä 1. ja 2. kerrosten huuhteluhuoneissa. Aukkaiden käyttövaatepyykki kerätään merkittyyihin pesupusseihin, joissa puhdas pyykki myös palautuu takaisin aukkaile.

Miten em. tehtäviä tekevä henkilökunta on koulutettu/perehdytetty yksikön puhtaanapidon ja pyykkihuollon toteuttamiseen ohjeiden ja standardien mukaisesti?

Kotimme siivouksesta huolehtivat oma avustava henkilökunta. Siivous on suunnitelmallista ja perustuu yhteisiin toimintamalleihimme. Pääsääntöisesti huolehdimme aukkailemme tavanomaisen vaatepyykin ja liinavaatepyykin pesun. Puhtauspalvelukäsikirja on tulostettuna kotimme siivouskeskuksessa. VALOssa on tarjolla erilaisia koulutustallenteita ja videoita puhtaudenpidosta sekä pyykkihuollosta, jotka toimivat tukena työntekijän perehdytykseen ja osaamisen varmistamiseen. Lisäksi puhtauspalveluiden sekä pyykkihuollon käytännön tehtävien perehdytyksen tukena ovat vertaisperehdyttäjät alueittain. Vertaisperehdyttäjät ovat Attendon ateria- ja puhtauspalveluissa työskenteleviä työntekijöitä, jotka oman työnsä ohella perehdyttävät ja ovat tukena uusille työntekijöille työsuhteen alussa.

Infektioiden torjunta

Hygieniayhdyshenkilön nimi ja yhteystiedot

Maria Engren, puh. 044 - 494 3516, maria.engren@attendo.fi

Miten infektioiden ja tarttuvien sairauksien leviäminen ennaltaehkäistään?

Tartuntoja ehkäistään samalla tavoin kuin muitakin hengitystieinfektioiden aiheuttajia eli noudattamalla huolellista käsi- ja yskimishygieniaa sekä huolehtimalla kotimme säännöllisestä ja asianmukaisesta siivouksesta ja siivoustyön laadunvalvonnasta.

Avainasemassa ovat:

- työntekijän henkilökohtainen hygienia
- siistit ja asianmukaiset työvaatteet
- tavanomaiset varotoimet
- tavanomaisten varotoimien noudattaminen kaikkien aukkaileiden hoidossa
- aukkaileiden siirtojen välttäminen
- tiedonkulun varmistaminen
- käsihygienia: käsien pesu ja desinfektio
- suojainten oikea käyttö
- suojakäsineiden käyttö
- aseptiset työtavat
- veritartunnan ehkäisy, pisto- ja viiltotapaturmien ehkäisy
- yskimishygienia
- kosketusvarotoimet: tehostetaan tavanomaisia varotoimia
- pisaravarotoimet

- wc-hygienia

Kotiimme on sijoiteltuina käytäville ja käsienpesupaikoille käsihuuheannostelijoita, jotka ovat myös vierailijoiden saatavilla.

Attendolla on laadittuna varautumissuunnitelma ja toimintaohje epidemiatilanteiden varalle. Varautumissuunnitelmaa tarkistetaan säännöllisesti ja aina valtakunnallisen epidemiatilanteen mukaisesti ja sitä sovelletaan alueellisten epidemiatilanteiden mukaisesti. Tarvittaessa konsultoimme epidemiatilanteessa hyvinvointialueen hygieniahoitajaa.

Terveyden- ja sairaanhoito

Miten varmistetaan asukkaiden suunhoitoa, kiireetöntä sairaanhoitoa ja kiireellistä sairaanhoitoa sekä äkillistä kuolemantapausta koskevien ohjeiden noudattaminen?

Hammashoito:

Suun terveydenhuollon palvelut hoidetaan terveyskeskuksen hammashoitolassa tai asukkaan valitsemalla yksityisellä hammaslääkärillä.

Kiireetön sairaanhoito:

Asukkaan kiireettömän sairaanhoidon palveluista vastaa asukkaan kotimme lääkäri/oma terveyskeskus. Lääkäri käy kodissamme paikan päällä kerran kuukaudessa. Lääkäri päättää asukkaan hoitotoimenpiteistä ja kodin henkilökunta toteuttaa ja noudattaa saamia ohjeita sairauksien hoidossa. Kotisairaalan palveluja käytetään tarvittaessa, kuten saattohoidossa olevan asukkaan hoitamisen tukena tai asukkaan kotiutumistilanteissa sairaalasta. Päijät-Hämeen keskussairaalan gerontologisen osaamiskeskuksen palvelua arki-iltaisain voidaan myös hyödyntää konsultoimalla. Nämä yhteystiedot ovat 1. kerroksen toimiston kläpissä.

Kiireellinen sairaanhoito:

Päivystyksellinen sairaanhoito tapahtuu PHK:n Akuutti24:ssä. Akuutti24:ään lähettäessä käytetään hyvinvointialueen omaa lähetettä. Lähetteet löytyvät 1. kerroksen toimiston kläpistä, jossa on myös ohjeistus sairaalaan lähettämisestä äkillisesti sekä Hilkan sh-lähetteen käyttäminen.

Äkillinen kuolemantapaus:

Soita 112, saat lisäohjeita. Kodillamme on laadittu Kuolemantapaus yksikössä- työohje, 1. krs toimiston kläpissä. Kuolemantapausten sattuessa tiedotetaan kodin esihenkilöä välittömästi ja ollaan omaan lääkäriin yhteydessä.

Asukkaiden suunhoitoa, kiireetöntä sairaanhoitoa ja kiireellistä sairaanhoitoa sekä äkillistä kuolemantapausta koskevat toimintaohjeet kuuluvat osaksi uuden työntekijän perehdytystä. Toimintamalleja kerrataan ja päivitetään henkilöstön yhteisissä palaverissa.

Miten pitkäaikaissairaiden asiakkaiden terveyttä edistetään ja seurataan?

Asukkaiden terveyttä edistetään yksilöllisesti, tukemalla omatoimisuutta, pitämällä hyvä huoli perushoidosta, kuten ravitsemuksesta, nesteytyksestä, hygieniasta, liikunnasta ja perustarpeista.

Asiakkaiden terveyttä edistetään yksilöllisesti, tukemalla omatoimisuutta, pitämällä hyvä huoli perushoidosta, kuten ravitsemuksesta, nesteytyksestä, hygieniasta, liikunnasta ja perustarpeista. Pitkäaikaissairauksien hoidoissa on lääkärin tekemä hoitosuunnitelma, miten asukkaan vointia seurataan, kuten ohjeistus verenpaineen, verensokerin ja tarvittavien laboratorionäytteiden ottamisesta. Sairaanhoitajat huolehtivat mittaukset asukkaiden kalentereihin toteutumaan. Pitkäaikaissairauksien lääkityksen arviointia tehdään säännöllisesti hoitosuunnitelman mukaisesti lääkärin kanssa. Lääketieteellinen hoitosuunnitelma kirjataan lääkärin huomioihin sekä asukkaan palvelu- ja hoitosuunnitelmaan.

Kuka yksikössä vastaa asiakkaiden terveyden- ja sairaanhoidosta?

Sh-tiiminvetäjä Maria Engren, puh. 044 - 494 3516 ja sh Maija Larjovuori puh. 044 - 494 4400 yhdessä lääkäri Tatiana Liukkosen kanssa.

Miten lääkehoitosuunnitelmaa seurataan ja päivitetään?

Attendolla on liiketoimintakohtaiset STM:n Turvallinen lääkehoito -oppaan mukaiset lääkehoitosuunnitelmat, jotka on laadittu yhteistyössä Attendon lääkehoidon ohjausryhmän kanssa. Attendo-kodit laativat työyksikkökohtaisen lääkehoitosuunnitelman liiketoimintakohtaisen lääkehoitosuunnitelman ohjeistusten pohjalta, erilliselle lääkehoitosuunnitelmapohjalle. Kotimme lääkehoitosuunnitelma ohjaa lääkehoidon toteuttamista kodillamme sekä määrittelee lääkehoidon osaamisen varmistamisen ja ylläpitämisen, lääkehoidon perehdyttämisen, vastuut ja velvollisuudet, lupakäytännöt, lääkehuollon toiminnan (mm. lääkkeiden toimittaminen, säilyttäminen ja hävittäminen), lääkkeiden jakamisen ja antamisen, lääkehoidon vaikuttavuuden arvioinnin, asukkaan neuvonnan, lääkehoidon kirjaamisen ja tiedonkulun sekä toiminnan lääkehoidon virhetilanteissa. Kodin lääkehoitosuunnitelmassa hyödynnämme asukkaan RAI-arviointitiedosta saatavia lääkehoitoon liittyviä laatuanalyyssejä. Laatuanalyysseistä saatavaa tietoa voidaan hyödyntää sekä asukkaan lääkehoidon seurannassa että kotimme lääkehoitoon liittyvien ongelmien tunnistamisessa.

Lääkehoitosuunnitelma tarkastetaan ja päivitetään vuosittain ja aina tarvittaessa, mikäli toiminnassa tapahtuu muutoksia. Vastuu lääkehoitosuunnitelman päivittämisestä on kotimme johtajalla ja lääkevastuuhenkilöillä. Suunnitelman päivytykseen osallistuvat kaikki lääkehoitoa toteuttavat työntekijät. Lääkäri hyväksyy lääkehoitosuunnitelman allekirjoituksellaan. Henkilökunnan lääkehoitolupaan kuuluu yhtenä osana lääkehoitosuunnitelman tunteminen. Lääkehoitoon osallistuvilla työntekijöillä on aina tarvittava perehdytys ja voimassa oleva lääkelupa.

Kotimme lääkehoitosuunnitelma on nähtävillä 1. kerroksen lääkehuoneessa.

Lääkehoitosuunnitelma on päivitetty: 29.2.2024

Kotimme lääkehoidon kokonaisuudesta vastaa:

Tatiana Liukkonen, lääkäri, puh. 044 - 716 1219, tatiana.liukkonen@paijatha.fi

Rajattu lääkevarasto

Jos yksikössä on rajattu lääkevarasto, onko toimintaan myönnetty lupa (yksityinen toimija) tai tehty ilmoitus (julkinen toimija). Miten sen lääkevaraston käyttöä seurataan, arvioidaan ja valvotaan?

Kodillamme ei ole rajattua lääkevarastoa.

Monialainen yhteistyö

Miten yhteistyö ja tiedonkulku asukkaan palvelukokonaisuuteen kuuluvien muiden sosiaali- ja terveydenhuollon palvelunantajien ja eri hallinnonalojen kanssa on järjestetty?

Asukkaan hoidossa toteutetaan moniammatillista yhteistyötä yksilöllisten tarpeiden mukaisesti.

Asiakkaan hoidossa toteutetaan moniammatillista yhteistyötä yksilöllisten tarpeiden mukaisesti.

Yhteistyökumppaneitamme toimivat:

Päijät-Hämeen hyvinvointialueen palvelut, kuten ikääntyneiden asiakasohjaus , suun terveyden hoito, ensihoito, Akuutti24, tk-laboratorio, kotisairaala, PKS:n poliklinikat, Jalmarin yksiköt sekä kotihoitopalvelujen edustajat.

Lääkäripalvelun on kilpailuttanut ostaja ja se on Pihlajalinnan Terveys Oy.

Asukas antaa kirjallisen luvan yksikköön tullessaan tietojen antamisesta yhteistyökumppaneille. Asukkaan tietoja ei anneta ulkopuolisille ilman lupaa. Esimerkiksi hyvinvointialueen omatyöntekijän kanssa olemme yhteydessä puhelimitse, suojatulla sähköpostilla, tapaamisissa tai erikseen sovituin tavoin. Tarvittaessa asukkaan käydessä asioimassa tms. kodin ulkopuolella, lähtee mukaan hoitaja tiedonkulun varmistamiseksi. Asukkaan mukaan voidaan antaa myös lähete. Asukkaan siirtyessä kiireelliseen sairaanhoitoon, tiedonkulku varmistetaan lähetteellä ja myös soittamalla vastaanottavalle taholle.

Taksipalveluina käytetään pääsääntöisesti Kelataksia tai asukkaan nimeämää taksia.

Vainajan kuljetukset hoitaa palveluiden ostajan kilpailuttama yritys ja se on Lahden Wanha hautaustoimisto.

E

7 ASIAKASTURVALLISUUS

Vastuu palvelujen laadusta

Attendon johtoryhmä vastaa strategisesta ja yhtiön tavoitteiden määrittelystä ja kokonaisvaltaisen omavalvonnan järjestämisestä, hyväksyy omavalvontaohjelman, antaa vuosittaisessa raportissaan johtopäätökset ja selvityksen omavalvontaohjelman toimeenpanosta ja tuloksista sekä määrittelee mittarit palveluiden laadulle

Aluejohto vastaa siitä, että vastuullaan olevien Attendo-kotien palvelut tuotetaan asiakasturvallisesti ja laadukkaasti sekä toiminta on lupaviranomaisen asettamien lupaehtojen ja palvelua ostavan hyvinvointialueen kanssa tehdyn sopimuksen mukaisesti sekä vastaa vastuullaan olevien Attendo-kotien riskienhallinnasta ja omavalvonnasta

Attendo -kodin johtaja vastaa omavalvonnasta laaditun omavalvontaohjelman mukaisesti, hyödyntää avainmittareita johtamisessa, vastaa Attendo-kodin toiminnan laadun varmistamisesta sekä edistää myönteistä ilmapiiriä, jotta työntekijät tuovat toiminnan epäkohtia ilmi.

Riittävä johtamisen osaaminen ja asiantuntijuus takaavat, että palvelujen tuottamisen edellytykset täyttyvät koko sen ajan, kun palveluja toteutetaan. Valvonta onnistuu läsnä olevalla johtamisella ja lainsäädännön tuntemisella ja ymmärtämisellä, mitä velvoitteita johtamisella on palvelujen tuottamiseksi. Attendo-kodin johtajalla on käytettävissään kattava palvelutoimintojen tuki.

Attendo-kodin työntekijä vahvistaa ja tukee jokaista Attendo-kodin asukasta, jotta hän saa elää omannäköistä, täyttä elämää, on lakisääteinen ja eettinen velvollisuus toimia lain ja laatuvaatimusten mukaisesti ja turvallisesti, tuntee ilmoitusvelvollisuuskäytänteet sekä on mukana omavalvontasuunnitelman laatimisessa

Laatukoordinaattori huolehtii yhdessä Attendo-kodin johtajan kanssa, että kaikki työkaverit ovat tietoisia omavalvonnasta ja myös uudet työkaverit tutustuvat omavalvontaan perehdytyksen yhteydessä, seuraa ja kehittää Attendo-kodin omavalvontaa yhteistyössä johtajan ja työkavereiden kanssa, toimii työyhteisön valmentajana omavalvonta-asioihin liittyvissä tehtävissä (omavalvonnan vuosikello) ja keskusteluissa.

Yhteistyö turvallisuudesta vastaavien viranomaisten ja toimijoiden kanssa

Sosiaalihuollon omavalvonta koskee asiakasturvallisuuden osalta sosiaalihuollon lainsäädännöstä tulevia velvoitteita. Palo- ja pelastusturvallisuudesta sekä asumisterveyden turvallisuudesta vastaavat eri viranomaiset kunkin alan oman lainsäädännön perusteella. Asiakasturvallisuuden edistäminen edellyttää kuitenkin yhteistyötä kaikkien turvallisuudesta vastaavien viranomaisten ja toimijoiden kanssa.

Terveydensuojelulain mukainen omavalvonta

Terveydensuojelulain 2 §:n mukaan toiminnanharjoittajan on tunnistettava toimintansa terveyshaittaa aiheuttavat riskit ja seurattava niihin vaikuttavia tekijöitä (omavalvonta). Toiminnanharjoittajan on suunnitelmallisesti ehkäistävä terveyshaittojen syntyminen.

Kodin tilojen terveellisyyteen vaikuttavat sekä kemialliset ja mikrobiologiset epäpuhtaudet että fysikaaliset olosuhteet, joihin kuuluvat muun muassa sisäilman lämpötila ja kosteus, melu (ääniolosuhteet), ilmanvaihto (ilman laatu), säteily ja valaistus. Näihin liittyvät riskit on tunnistettu ja niiden hallintakeinot on suunniteltu.

Miten kodin tilojen terveellisyyteen liittyvät riskit hallitaan? Miten tehdään yhteistyötä muiden asiakasturvallisuudesta vastaavien viranomaisten ja toimijoiden kanssa?

Pelastussuunnitelman, poistumisturvallisuusselvityksen ja lääkehoitosuunnitelman tarkistamme vuosittain ja päivitämme tarpeen mukaan. Palo- ja pelastusviranomaisten kanssa teemme säännöllistä yhteistyötä tarkastusten yhteydessä ja aina tarpeen mukaan. Terveydensuojeluviranomaisen tarkastukset sekä työsuojelutarkastukset toteutuvat säännöllisesti. Kotikohtaiset asiakasturvallisuuteen sekä turvallisuus- ja työterveysriskien kartoitukset ja tulosten pohjalta laadittavat riskikartoitusten kehittämissuunnitelmat tehdään vuosittain. Kehittämissuunnitelmat löytyvät omavalvontasuunnitelman osiosta 9.

Kodillamme järjestetään turvallisuuteen liittyvää koulutusta, kuten uhka- ja vaaratilannekoulutuksia, vuosittain. Henkilöstölle järjestämme säännöllisesti palo- ja pelastuskoulutusta käytännön harjoituksineen sekä ylläpidämme ensiapuvalmiutta. Kodillamme järjestetään säännöllisesti myös turvallisuuskävelyjä ja poistumisharjoituksia, joista on asianmukainen dokumentointi. Jokainen työntekijä perehdytetään kodin

sammutus- ja turvalaitteisiin sekä poikkeustilanteiden toimintaohjeistuksiin. Henkilöstö tekee jatkuvaa havainnointia asiakasturvallisuuden varmistamiseksi. Epäkohdista tiedotamme esihenkilöä, kiinteistöhuollolle ilmoitamme korjausta vaativista kohteista.

Asiakasturvallisuutta varmistaa omalta osaltaan myös holhoustoimilain mukainen ilmoitusvelvollisuus maistraatille edunvalvonnan tarpeessa olevasta henkilöstä sekä vanhuspävelulain mukaisesta velvollisuudesta ilmoittaa iäkkästä henkilöstä, joka on ilmeisen kykenemätön huolehtimaan itsestään. Osana asiakasturvallisuuden varmistamista on kodistamme tehty terveydensuojelulain 13 §:ssä säädetty ilmoitus kunnan terveydensuojeluviranomaiselle.

Table

Pelastussuunnitelma on päivitetty:	24.7.2023
Poistumisharjoitus on tehty:	11.8.2024
Poistumisturvallisuus selvitys on päivitetty:	24.7.2023
Palotarkastus on toteutunut:	10.8.2023

Henkilöstö

Hoito- ja hoivahenkilöstön määrä, rakenne ja riittävyys sekä sijaisten käytön periaatteet

Omavalvontasuunnitelmasta tulee käydä ilmi henkilökunnan määrä ja henkilöstörakenne (koulutus ja työtehtävät) sekä periaatteet, jotka koskevat sijaisten/varahenkilöstön käyttöä. Suunnitelmaan kirjataan tieto siitä, miten henkilöstövoimavarojen riittävyys varmistetaan myös poikkeustilanteissa.

Miten seurataan toimintakodin henkilöstön riittävyttä suhteessa asiakkaiden palvelujen tarpeisiin? Miten henkilöstövoimavarojen riittävyys varmistetaan?

Kotimme esihenkilö vastaa työvuorosuunnittelusta ja siitä, että työvuoroissa on suunnitellusti riittävä määrä henkilökuntaa. Kodin henkilökunnan riittävyttä, osaamista ja koulutustarvetta, poissaolojen ja sijaisten tarvetta arvioidaan ja seurataan säännöllisesti.

Kodillamme työskentelee ammattitaitoinen ja koulutettu sekä suositusten ja lupaviranomaisen mukainen henkilökunta.

- Kodin hoitohenkilömitoitus on 0,65 tt/asukas välittömässä asukastyössä ja 0,1 tt/asukas välillisessä asukastyössä. Sitä toteuttaa tukipalvelun työntekijät.
- Kodin esihenkilö on Anne Manninen, joka on koulutukseltaan erikoissairaanhoidaja.
- Kodillamme on 60 asukaspaikkaa ja 59 asuntoa.

- 1 tiiminvetäjä- sairaanhoitaja
 - 1 tiiminvetäjä- geronomi
 - 1 sairaanhoitaja
 - 2 hoitajaa, joilla on sairaanhoitajan pätevyys
 - 1 sosionomi
 - 1 fysioterapeutti
 - 10 lähihoitajaa
 - 2 apuhoitajaa
 - 4 hoiva-avustajaa
 - 7 lähihoitaja-oppisopimusopiskelijaa
 - keikkalaisina lähihoitajia, hoiva-avustajia ja hoitoapulaisia
- Avustavaa henkilökuntaa ei pääsääntöisesti lasketa välittömän asukastyön mitoitukseen, paitsi jos hän osallistuu asukkaiden kanssa tehtävään työhön:
- 1 siistijä

- 2 hoitoapulaista

Lisäksi kodillamme on opiskelijoita eri ammatillisista oppilaitoksista omilla harjoittelujaksoillaan. Heitä ei mitoiteta henkilöstömitoitukseen.

- Hoivakodin johtaja klo 8–16 (koko työaika hallintoa)
 - ' Tiiminvetäjä klo 7-14.40 (välitön hoitotyö 2/3 työajasta ja 1/3 hallintoa)
 - Sairaanhoitaja klo 7–14.40 (välitön hoitotyö)
 - Sosionomi 7-15 tai 12.20 - 20.30 (välitön hoitotyö)
 - Hoitaja 6-7 , 7-15 (välitön hoitotyö)
 - Lääkevastuullinen hoitaja 2-3 klo 7–15 (välitön hoitotyö)
 - Siistijä klo 7–14.40 (välillinen hoitotyö)
 - Hoitoapulainen 7-15 ja 12-20 (välillinen hoitotyö)
 - Hoitaja 4 klo 12.30–20.30 (välitön hoitotyö)
 - Lääkevastuullinen hoitaja 2-3 klo 13–21 (välitön hoitotyö)
 - Lääkeluvallinen lähihoitaja klo 20.55–7.05 (välitön hoitotyö)
 - ' Hoitaja klo 20.55.-7.05 (välitön hoitotyö)
- Lääkevastuullinen lähihoitaja klo 20.55–7.05 (välitönhoitotyö)
 - ' Hoitaja klo 20.55 - 7.05 (välitön hoitotyö)

Mitkä ovat sijaisten käytön periaatteet?

Sijaisten hankinnassa on aina lähtökohtana kotimme toiminnallinen tarve ja asukkaiden turvallisuus sekä viranomaisten vaatimukset. Sijaisten käytön periaatteena on, että vaadittava paikalla olevien asukkaiden mukainen henkilöstömitoitus säilytetään aina myös poissaolotapauksissa. Kotimme henkilöstön äkilliset poissaolot pyritään aina järjestämään ensisijaisesti työvuorojärjestelyin sekä kodin sisäisillä työntekijälainoilla. Tavoitteena on käyttää asukkaille tuttuja ja kodin toiminnan tuntevia sijaisia. Laillistetun sosiaali- tai terveydenhuollon ammattihenkilön tehtävissä tilapäisesti toimivien opiskelijoiden oikeus työskennellä varmistetaan pyytämällä opiskelijalta voimassa oleva opintorekisteriote ja tarkistamalla, että hän on suorittanut riittävän määrän kyseiseen ammattiin johtavista opinnoista. Kodin esihenkilö arvioi opiskelijan pätevyyden ja varmistaa, että hänellä on riittävät edellytykset tehtävässään toimimiseen. Opiskelijalle nimetään aina ohjaaja, joka seuraa, ohjaa ja valvoo opiskelijan toimintaa sekä puuttuu heti epäkohtiin ja keskeytettävä toiminnan, jos asukasturvallisuus vaarantuu.

Sijaisjärjestelyistä vastaa kodin esihenkilö. Sijaisten hankinta kuuluu jokaiselle kodin työntekijälle.

Kotimme tukena toimivat myös rekrytointikoordinaattoreiden hallinnoimat sisäiset Attendo Oma sijaispoolit, jotka ovat kotimme tukena äkillisesti muuttuvissa henkilöstötilanteissa, ja helpottavat sijaisten saantia tarpeen vaatiessa. Attendo Omalaiset käyvät läpi Attendon perehdytyksen ja suorittavat lääkeluvat.

Miten varmistetaan vastuuhenkilöiden/lähiesihenkilöiden tehtävien organisointi siten, että lähiesihenkilöiden työhön jää riittävästi aikaa?

Kodillamme työskentelee riittävästi hallinnon henkilöstä, joille jokaiselle on jaettu heidän ammattitaitoaan vastaava työtehtävä. Lähiesihenkilöiden tehtävien organisointi on järjestetty siten, että lähiesihenkilötyöhön jää aikaa riittävästi, kun kodin esihenkilölle on määritetty työajasta tietty prosenttiosuus lähiesihenkilötyön tekemiseen. Tiimivastaavan ja kodin esihenkilön välinen yhteistyö sekä tehtävien jako tehtäväkuvien mukaisesti. Varmistamme vastuuhenkilöiden/lähiesihenkilöiden tehtävien organisoinnin järkevällä työvuorosunnittelulla, tehtävien priorisoinnilla, työvuorovahvuuden säännöllisellä tarkastelulla ja arvioinnilla sekä vastuualueiden määrittelyllä. Kodin esihenkilön tukena ovat myös rekrytointikoordinaattoreiden hallinnoimat alueelliset osajapoolit (Attendo Omat), mistä esihenkilö saa tukea kodin resursointiin äkillisissä henkilöstöpuutteissa.

Henkilöstön rekrytoinnin periaatteet

Miten työnantaja varmistaa työntekijöiden riittävän kielitaidon?

Työntekijät tekevät kielitestin ennen Suomeen tuloaan, jolla varmistetaan, että kielitaito on sovitulla tasolla. Myös haastattelutilanteessa varmistamme, että kielitaidon riittävyys on työntekijän hoitamien tehtävien edellyttämä.

Varmistamme, että työntekijämme saavat tarvittavan tuen kielen oppimiseen ja mahdollisuudet kehittää kielitaitoaan. Organisaatiossamme julkaistaan jatkuvasti hyväksi todettuja toimintamalleja kielitietoisien työyhteisön tukemiseksi sekä tarjoamme uusia kielenkoulutusmahdollisuuksia kaikille ei-suomea-äidinkielenään puhuville. Esihenkilön vastuulla on riittävän suomen kielen osaamisen varmistaminen Suomeen tulevilta työntekijöitä ennen kuin heitä mitoitetaan välittömään hoitotyöhön. Arvioinnit ovat säännöllisiä ja ne dokumentoidaan kunkin työntekijän kohdalla.

Mitkä ovat kodin henkilökunnan rekrytointia koskevat periaatteet?

Henkilöstön rekrytointia ohjaavat työolainsäädäntö ja työehtosopimukset, joissa määritellään sekä työntekijöiden että työnantajien oikeudet ja velvollisuudet. Rekrytoinnista vastaa kotimme esihenkilö. Rekrytointiprosessi pitää sisällään työntekijätarpeen kartoituksen, varsinaisen työntekijähaun (ulkoiset ja sisäiset ilmoitukset, hakemusten vastaanottamisen, haastatteluvalinnat, haastattelut, valintapäätökset ja niistä ilmoittaminen), valitun työntekijän ammattikelpoisuuden todentamisen [kodin esihenkilön vastuulla on henkilöllisyyden tarkistaminen, ammattioikeuksien ja kelpoisuuden tarkastus (tutkintotodistukset, JulkiTerhikki, JulkiSuosikki tai soittamalla Valviraan), ulkomaalaistaustaisten työluvan ja ammattioikeuksien tarkistus, suositusten kysyminen, tutkinto- ja työtodistukset], työsuojelun tekeminen ja allekirjoittaminen. Lisäksi edellytämme työntekijältä tartuntatautilain mukaista rokotussuojaa. Rekrytoinnissa tukee ja ohjaa henkilöstöhallinto.

Miten rekrytoinnissa otetaan huomioon työntekijän soveltuvuus ja luotettavuus työtehtäviinsä?

Työntekijän ammatillinen osaaminen varmistetaan ja soveltuvuus arvioidaan rekrytoinnin yhteydessä. Rekrytoinnissa painotamme työntekijän aiempaa työkokemusta ja soveltuvuutta. Katsomme eduksi mahdolliset alan lisäkoulutukset.

Kuvaus henkilöstön perehdyttämisestä ja täydennyskoulutuksesta

Miten huolehditaan työntekijöiden ja opiskelijoiden perehdytyksestä asiakastyöhön ja omavalvonnan toteuttamiseen.

Uuden työntekijän, uuteen työtehtävään siirtyvän ja opiskelijan perehdytyksestä vastaa kotimme esihenkilö. Tarvittaessa esihenkilö voi delegoida osia perehdytyksestä muulle kokeneelle työntekijälle. Perehdytys on monimuotoinen ja koostuu verkko-oppimisympäristössä Valossa (valo.attendo.fi) suoritettavista yleisistä materiaaleista sekä käytännön perehdytyksestä kodissamme.

Kotimme hoito- ja hoivahenkilöstö, opiskelijat ja pitkään töistä poissaolleet perehdytetään asiakastyöhön, asiakastietojen käsittelyyn ja tietosuojaan sekä omavalvonnan toteuttamiseen Attendon perehdytysohjelman mukaisesti. Perehdyttämislomakkeeseen on yksilöity perehdytettävät asiat, jotka käydään työntekijän kanssa läpi varmistaen osaamisen hallinta ja siihen merkitään selkeästi, kun kukin osio on onnistuneesti perehdytetty. Perehdytyksen yhteydessä käydään läpi myös omavalvonnan toteutuminen ja seuranta kodillamme. Perehdytyksen päätteeksi uusi työntekijä ja esihenkilö käyvät perehdytyksen päätöskeskustelun, jossa varmistetaan, että kaikki olennaiset perehdytykseen liittyvät asiat on käyty läpi, lääkehoitoon liittyvä koulutus suoritettu ja sovitaan seuraavista vaiheista. Päätöskeskusteluun liittyvä tiedostopohja arkistoidaan esihenkilön toimesta Mepco HRM:n työsuhdedokumentteihin.

Kaikki perehdytykseen liittyvät kurssit, ohjeistukset ja tukimateriaalit uudelle työntekijälle, perehdyttäjälle ja esihenkilölle löytyvät Valon etusivulta "Uuden työntekijän perehdytys" -kategorian alta.

Miten ja kuinka usein henkilökunnan täydennyskoulutusta järjestetään?

Attendolle yrityksenä on tärkeää pitää työntekijöiden osaamisesta ja ammattitaidosta huolta, joten työntekijä voi kehittää omaa ammattitaitoaan ja rakentaa oman urapolkuansa meillä. Omaan osaamisen ja ammattitaidon kehittäminen voi tapahtua joko nykyisessä roolissa tai uusien vastuualueiden ja roolien kautta. Laajasta Attendo Uran koulutusvalikoimasta sekä verkko-oppimisympäristön Valon materiaalikirjastosta löytyy jokaiselle työntekijälle jotain. Koko Attendon konsernia koskeva työyhteisön kehittämissuunnitelma on nähtävillä Intrassa <https://intranet.attendo.fi/ohjeet/koulutus suunnitelmat-ja-koulutuskortti>

Kodillamme laaditaan vuosittain henkilöstön koulutus suunnitelma, jossa hyödynnetään henkilöstön kehityskeskusteluissa nousseet työntekijöiden yksilölliset osaamistarpeet sekä työtehtäviin liittyvät erityistarpeet. Koulutus suunnitelmassa huomioidaan myös toiminnasta saaduissa palautteissa esiin nousseet kehittämistarpeet, kotimme toiminnan kehittämisen painopistealueet sekä asiakastarpeet. Koulutustarvetta määritellään tarvittaessa vuoden aikana, mikäli ilmenee osaamistarpeen vaatimuksia esim. asukkaisiin liittyen. Koulutukset suunnitellaan tukemaan työntekijöiden ammattitaitoa sekä vastaamaan sosiaali- ja terveydenhuollon tarvetta ja muuttuvia vaatimuksia. Kodin esihenkilö vastaa siitä, että täydennyskoulutusvelvoite toteutuu kunkin työntekijän kohdalla.

Henkilöstön täydennyskoulutuksia järjestetään sisäisenä ja ulkoisena henkilö-, koti- tai aluekohtaisena koulutuksena. Täydennyskoulutusvelvoite on vähintään kolme päivää vuodessa työntekijää kohden ottaen huomioon mm. työntekijän työtehtävät ja koulutus sekä työyhteisön toimintojen kehittämisyhteisö. Koulutusten toteutuminen on kirjattu vuoteen 2023 asti erilliseen sähköiseen koulutuskorttiin, mutta vuoden 2023 alusta lähtien kaikki koulutusten suoritus tiedot ovat verkko-oppimisympäristö Valossa.

Miten selvitetään työntekijän rikostausta lasten kanssa työskentelevien rikostaustan selvittämisestä annetun lain (504/2002) perusteella lasten kanssa sekä valvontalain 28 §:n perusteella iäkkäiden ja vammaisten henkilöiden kanssa työskenteleviltä?

Attendo-kodin johtaja pyytää valittua henkilöä esittämään rikosrekisteriotteen nähtäväksi ennen lopullista työsopimuksen tekemistä. Työntekijä tilaa rikosrekisteriotteen Oikeusrekisterikeskukselta.



Toimitilat

Tilojen käytön periaatteet

Kotimme toimii kaksikerroksissa uudisrakennuksessa ja siinä on yhteensä 59 esteetöntä asukashuonetta. Asunnot ovat 20,5 m² (53 kpl), 24,5 m² (5 kpl) ja 49 m² (1 kpl). Asunnot on varusteltu hoivasängyn, ikkunaverhoihin ja kattolampuun. Kaikilla asukkaillamme on omat esteettömät huoneet, ja muusta sisustuksesta ja viihtyisyydestä he vastaavat itse. Kaikissa huoneissa on oma wc- ja suihkutila. Asukkaat ovat vuokrasuhteessa huoneen-vuokralain mukaisesti omaan asuntoonsa ja asukkaan kanssa tehdään hänen tullessaan kirjallinen vuokrasopimus. Kodillamme on neljä ryhmäkotia (4 x 15 huonetta). Kussakin ryhmäkodissa on omat oleskelu- ja ruokailutilat. Ryhmäkotien yhteisten oleskelu- ja ruokailutilojen koko on noin 90 m². Yhteiset tilat ovat kaikkien käytettävissä ilman erillisiä rajoitteita. Ryhmäkoteissa on oma lasitettu terassi. Kodillamme on yhteinen sauna ja pesuhuone 2. kerroksessa. Kaikki kotimme tilat, sisäänkäynnit ja ulkoilalueet on suunniteltu esteettömiksi. Kodillamme osa asukkaista on muistisairaita, joten ryhmäkotimme ovat lukittuina ympäri vuorokauden. Asukkailla saa käydä vierailijoita vapaasti, yöaikaan kohdistuvista vierailuista sovitaan henkilökunnan kanssa erikseen. Pääsääntöisesti asukas asuu asunnossaan niin kauan, kuin toimintakyvyn edellytykset siihen ovat.

Asukkaan poissaolon aikana ei huonetta luovuteta muuhun käyttöön, vaan huone säilyy asukkaan käytössä vuokrasopimuksen voimassaoloajan.

ilmoitamme myös laitteiden valmistajille tai valtuutetulle edustajalle. Vakavasta vaaratilanteesta tehdään ilmoitus 10 vuorokauden ja muissa 30 vuorokauden kuluessa (Laki terveydenhuollon laitteista ja tarvikkeista 629/2010) https://fimea.fi/laakinnalliset_laitteet/ilmoita-vaaratilanteesta Kotimme työntekijät perehdytetään apuvälineiden ja terveydenhuollon laitteiden toimivuuden seurantaan sekä vaaratilanneilmoituksen tekemiseen.

Terveydenhuollon laitteista ja tarvikkeista vastaavan henkilön nimi ja yhteystiedot

Anne Manninen, esihenkilö, p. 044 - 494 3530, anne.e.manninen@attendo.fi

Tietojärjestelmät ja teknologian käyttö

Attendon hankintapalvelut, lakipalvelut ja tietohallinto tekevät yhteistyötä uusien järjestelmien hankintaprosessissa. Tietojärjestelmien vaatimustenmukaisuuden täytyminen varmistetaan sopimusteknisesti sekä järjestelmien ominaisuuksien kartoituksella. Attendon IT-ympäristöön on ainoastaan tietohallinnolla oikeudet asentaa tietojärjestelmiä. Tietojärjestelmien vaatimustenmukaisuus varmistetaan sopimusteknisesti ostopalvelu- ja alihankintatilanteissa. Rekisterinpitäjän vastuut ja oikeudet varmistetaan työntekijöiden jatkuvalla koulutuksella ja ohjeistuksilla. Tietoturvallisuuden häiriöistä ja poikkeamien valvonnassa käytetään ulkopuolista CSOC palveluntarjoajaa, joka toimii tiiviissä yhteistyössä Attendon tietoturvatimiin kanssa. Tietoturvatimi vastaa poikkeaminen ilmoittamisesta viranomaisille tarvittaessa. Varautumissuunnitelman avulla varaudutaan teknologian vikatilanteisiin.

8 ASIAKAS- JA POTILASTIETOJEN KÄSITTELY JA KIRJAAMINEN

Asiakastyön kirjaaminen

Miten työntekijät perehdytetään asiakastyön kirjaamiseen?

Asiakastyön kirjaaminen on osa uuden työntekijöiden perehdytystä. VALOsta löytyy Laadukas kirjaaminen-kurssi. Lisäksi työntekijöillä on käytettävissään koulutettujen kirjaamisvalmentajien tuki tarvittaessa. Tarvittaessa järjestetään myös sisäistä kirjaamiskoulutusta.

Kodillamme on käytössä sähköinen Hilikka -asiakastietojärjestelmä, johon tehdään asukkaan hoidon kannalta riittävät ja asianmukaiset kirjaukset.

Jokaisella kotimme työntekijällä on oma henkilökohtainen tunnus asiakastietojärjestelmään ja kirjaamisesta jää lokijälki. Asiakastietojärjestelmässä on erilaisia käyttäjätasoja, joka parantaa tietoturvaa sekä asiakastietojen hallintaa.

Miten varmistetaan, että asiakastyön kirjaaminen tapahtuu viipymättä ja asianmukaisesti?

Kotimme asukkaista kirjataan asiakastietojärjestelmä Hilikkaan päivittäin jokaisessa työvuorossa. Kirjauksissa peilataan asukkaan suunnitelman toteutumista sekä muut tärkeät tapahtumat mm. terveyden- ja lääkehoitoon liittyvät asiat. Päivittäinen kirjaaminen tehdään viimeistään ennen vuoron päättymistä. Kirjaamisen laatua ja sisältöä seuraamme säännöllisesti arjessa.

Miten varmistetaan, että toimintayksikössä noudatetaan tietosuojan ja henkilötietojen käsittelyyn liittyvä lainsäädäntöä sekä yksikölle laadittuja ohjeita ja viranomaismääräyksiä?

Attendolla on konsernitasolla laadittu tietoturvan ja tietosuojan hallintamalli sekä tietojärjestelmien käyttöön liittyvä vuosittainen itsearviointi sekä erillinen dokumentointi- tietosuoja- ja arkistointiohje, joka ohjaa asiakas- ja potilastietojen laadukasta ja turvallista käsittelyä. Em. dokumentit löytyvät intrasta ja Valosta.

Attendon tietosuojaperiaatteet on julkaistu intrassa ja henkilötietojen käsittelyä koskevat tietosuojaselosteet löytyvät yrityksen verkkosivulta. Henkilötietojen käsittelytoimet on dokumentoitu tietosuoja-asetuksen vaatimalla tavalla yrityksen käytössä olevaan Draftit-järjestelmään. Rekisteröityjen oikeuksista tiedot löytyvät Attendon verkkosivulta, jossa on myös ohjeistus, miten rekisteröity voi käyttää oikeuksiaan. Jokaisen työntekijän vastuulla on tietoturvasuuteen ja tietosuojaan liittyvien poikkeamien, uhkien ja riskien ilmoittaminen välittömästi tietosuojavastaavalle ja/tai yksikön esihenkilölle.

Tietotosuojaan liittyvät kysymykset voi lähettää sähköpostilla osoitteeseen: tietosuojavastaava@attendo.fi

Miten huolehditaan henkilöstön ja harjoittelijoiden henkilötietojen käsittelyyn ja tietoturvaan liittyvästä perehdytyksestä ja täydennyskoulutuksesta?

Opiskelijat allekirjoittavat erillisen tietosuoja- ja vaitiolositoumuksen ja henkilökunnalla se sisältyy työsuhteeseen. Uuden työntekijän perehdytysohjelmaan sisältyvät tietosuojaan, salassapito- ja vaitiolovelvollisuuteen sekä asiakasasiakirjojen käsittelyyn liittyvät asiat. Kaikki vakituudessa työsuhteessa olevat ja pitkäaikaiset sijaiset suorittavat vuosittain Turvallinen tietojen käsittely (GDPR)-kurssin VALOssa. Kotimme esihenkilö seuraa suoritusten toteutumista kotitasolla. Aluejohto seuraa myös säännöllisesti Turvallinen tietojen käsittely (GDPR)-koulutusten suoritusten toteutumista omalla alueellaan.

Tietosuojavastaavan nimi ja yhteystiedot

Attendo Oy
Tietosuojavastaava
PL750 (Itämerenkatu 9)
00181 Helsinki
tietosuojavastaava@attendo.fi

Onko kodille laadittu salassa pidettävien henkilötietojen käsittelyä koskeva seloste?

—

Kyllä

Ei

9 YHTEENVETO KEHITTÄMISSUUNNITELMASTA

Kotikohtaista tietoa palvelun laadun ja asiakasturvallisuuden kehittämisen tarpeista saadaan useista eri lähteistä. Omavalvonnan toimeenpanon prosessissa (riskienhallinnan prosessi) käsitellään kaikki asiakasturvallisuusriskit, epäkohtailmoitukset ja tietoon tulleet kehittämistarpeet. Korjaaville toimenpiteille sovitaan suunnitelma riskin vakavuuden mukaan.

Toiminnassa todetut kehittämistarpeet

Kehittämistarpeemme nousevat asukas-, läheis- ja henkilöstötyytyväisyyskyselyistä, palautteista, poikkeamista, riskiarvioinneista, valvovien viranomaisten selvityspyynnöistä, ohjauksesta ja päätöksistä sekä RAI-arviointien tuloksista.

Kehittämissuunnitelmat vuodelle 2024

1. Asukas- ja läheiskokemus, henkilöstökokemus ja työhyvinvointi:

Loppuarviointi: kerro, minkälaisia asioita olette lisänneet edellisen vuoden kehittämissuunnitelmaan, miten ne ovat toteutuneet ja minkälaisilla asioilla on ollut positiivista vaikutusta?

Kehittämissuunnitelmassa vahvistamme sitä tekemistä, mikä jo toimii ja sujuu hyvin, ja parannamme sitä, mikä vielä kaipaa harjoittelua ja toisin tekemistä. Kotimme kehittämiskohteet löytyvät alla olevasta taulukosta:

	TAVOITE	TOIMEN- PITEET	AIKATAULU	VASTUUTUS	VÄLIARVI- OINTI	LOPPUARVI- OINTI (edellisen vuoden kehit- tämissuun- nitelma)
ASIAKAS- KOKEMUS	NPS : 50	Asukkaiden turvallisuuden kokemuksen lisääminen	Jatkuva ; viikkokokousseuranta	Jokainen työntekijä kuuntelee ja toimii asukastyössä heidän tarpeista huolehtien	NPS ollut keväällä 2024 39	
LÄHEIS- KOKEMUS	NPS : 60	Osallisuuden vahvistaminen läheisyhteistyössä	Jatkuva, viikkokokousseuranta	Jokainen hoitotyössä työskentelevä tekee läheisyhteistyötä, omahoitaja ottaa vastuun koordinoinnissa.	NPS ollut keväällä 2024 76	
HENKILÖ- STÖKOKEMUS JA TYÖ- HYVINVOINTI	NPS : 50	Henkilöstön psykososiaalisten kuormitustekijöiden minimointi työssä.	Jatkuva, viikkokokousseuranta, kehityskeskustelut vuosittain	Esihenkilö Epäkohtien ilmoitusvelvollisuus jokaisella.	NPS tiimitasolla ollut keväällä 2024 42	

2. Turvallisuusriskit

Attendo-kotitasolla laaditaan merkittävimmistä **asiakasturvallisuus-** sekä **työturvallisuus- ja työterveysriskeistä** riskikartoitusten kehittämissuunnitelmat. Riskikartoituksen tekemisen jälkeen valitaan yhdestä kolmeen vakavinta riskikartoituksessa esille nousutta riskiä ja suunnitellaan toimenpiteet riskin poistamiseksi/pienentämiseksi/hallitsemiseksi/siirtämiseksi/jakamiseksi. Toimenpiteillä pyritään vaikuttamaan riskin perussyihin ja kokonaisuuden kannalta parhaisiin ratkaisuihin.

Jatkuvan parantamisen periaatteen mukaisesti tilannetta seurataan ja arvioidaan omavalvonnan vuosikellon mukaisesti. Seuranta ja arviointi dokumentoidaan riskikartoitusten kehittämissuunnitelma-lomakkeelle. Kun riskin suuruus on merkityksetön (1) tai vähäinen (2), se ei edellytä toimenpiteitä. Kun riskin suuruus on kohtalainen (3), merkittävä (4) tai sietämätön (5), riskiä tulee pienentää.

Asukasturvallisuusriskien arviointi (1-3 suurinta riskiä):

Vaara-tilanteen kuvaus	T	S	R	Toimenpide ja kustannusarvio	Aikataulu	Vastuuhenkilö	VÄLI-ARVI- OINTI	LOPPU- ARVI- OINTI (edellisen vuoden kehittämissuunnitelma)
Asukkaide n kaatumis riski	Todennäköinen useilla asukkailla	Vammat ja luunmurtumat	Kohtalainen riski	Ennakointi kaatumisriskissä oleville: turvallinen oman asunnon sisustus kuten lattiamatot, liikkumiseen tukevat kengät, apuvälineiden käyttö asianmukaista	Jatkuva, viikkokokoukset seuranta	Jokainen osaa toimia 100 % vastuulla asukastyössä	Kaatumisten määrä 1-9 2024: 23	
Asukkaide n uhkatilanteet	Todennäköinen useilla asukkailla kaikissa ryhmäkodeissa	Vammat Kaatumiset Sairauspoissaolot henkilöstöllä	Kohtalainen riski	Uhkatilanteiden ennakoinnin osaaminen, koulutukset säännölliset. Lääkkeettömät hoitotyön keinot osataan rauhoittaa käyttösireisillä asukkaita.	Jatkuva, viikkokokoukset seuranta	Kaikki hoitotyössä työskentelevät osaavat ennakoida ja toimia 100 % vastuulla ko tilanteissa. Esihenkilöllä koulutuksen järjestämisvastuu.	Uhkatilanteiden määrä 1-9 2024: 17	

Vuorovaikutustilanteissa väärinymmärrys, henkilöstön suomen kielen puutteet	x	x	kohtalainen	selkokielen käyttö päivittäin, perehdytys osaksi englannin kielellä, Suomi- kahvilatoiminta ulkomalaiselle henkilöstölle Word-Dive sovelluksen käyttö mahdollisuus, suomen kielen arvioinnit säännöllisesti ulkomailta tulleille.	jatkuva	esihenkilö, tiiminvetäjät	Suomi-kahvilatoiminta toteutunut 2 viikon välein v. 2024, suomen kielen arvioinnit toteutuneet kuukausittain.
Vuorotyön haasteet	x	x	kohtalainen	autonomien työvuorosuunnittelu, ergonominen työsuunnittelu, tth ja terveystarkastukset kehityskeskustelut	jatkuva työsuunnittelu 6 viikon periodeissa kehityskeskustelut x 1 vuodessa	esihenkilö	tth kanssa käyty läpi henkilöstö 01/2024 ja 09/2024 Kehityskeskustelut käyty 09-10/2024

T=Todennäköisyys, S=Seuraukset, R=Riskiluokka

10 OMAVALVONTASUUNNITELMAN SEURANTA

Kotimme omavalvontasuunnitelma on osa Attendon omavalvontaohjelmaa. Omavalvontasuunnitelman seuranta ja päivitys on kirjattu omavalvonnan vuosikelloon.

	Tavoitetaso	Q1-2024	Q2-2024	Q3-2024	Q4-2024
Asiakastytyväisyys NPS (asteikolla -100 ja +100 välillä)	50	kts. kehittämissuunnitelma, joka osa kodin omavalvontasuunnitelmaa	39	kts. kehittämissuunnitelma, joka osa kodin omavalvontasuunnitelmaa	
Läheistyytyväisyys NPS (asteikolla -100 ja +100 välillä)	50	kts. kehittämissuunnitelma, joka osa kodin omavalvontasuunnitelmaa	76	kts. kehittämissuunnitelma, joka osa kodin omavalvontasuunnitelmaa	
Elämänlaatu (ikäihmiset) (1-10)	Kansallisen keskiarvon yläpuolella	Asukkaiden osallisuutta vahvistettu osallistamalla harrasteiden suunnitteluun ja toteutuksessa otettu huomioon heidän toiveet sosiaalisen kanssakäymisen mahdollistamiseksi ja harrasteisiin osallistumiseksi.	7,2		
Sisäinen auditointi		6.9.2023			
Auditointihavainnot, kpl: - Kaikki kunnossa, % - Kehityskohde, % - Poikkeama, % - Vakava poikkeama, %	Auditointihavainnot 58 kpl	Kaikki kunnossa, 80 % Kehityskohde, 15 % Poikkeama, 5 % Vakava poikkeama, 0 %			
Lääkepoikkeamat, kpl				Lääkepoikkeamien määrä 1-9 2024: 40 Huolellisuus lääkelistojen lukemisessa,	

				varsinkin lääkelaastarien vaihtamisissa.	
Palvelun toteut- tamissuun- nitelmien ajan- tasaisuus	95%			Palvelu- ja hoit osuunnitelmien ajantasaisuus 9 /2024: 75 % Tehostus päivittäisiin organisoitu viikk otyönjaoissa. Valvonta tehostetaan.	

Oma- ja ulkovalvontasuunnitelman hyväksyy ja vahvistaa toimintakodin vastaava johtaja.

Paikka ja päiväys

Lahti, 31.10.2024

Allekirjoitus

Anne Manninen